

## Bulletin Agrométéorologique Décadaire

N°30

Période du 21 au 31 octobre 2024



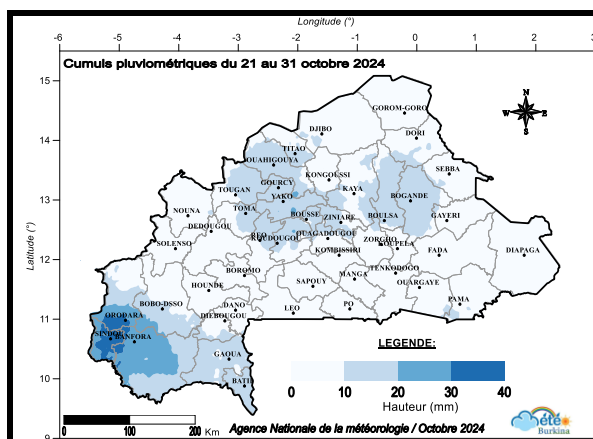
### SOMMAIRE

- Manifestations pluvieuses sur quelques localités du pays ;
- Cumuls pluviométriques décennaux déficitaires sur la majeure partie du territoire ;
- Hausse des températures moyennes et des humidités relatives moyennes sur la majeure partie du pays ;
- Amélioration du couvert végétal par rapport à la décennie passée ;
- Conseils agrométéorologiques.

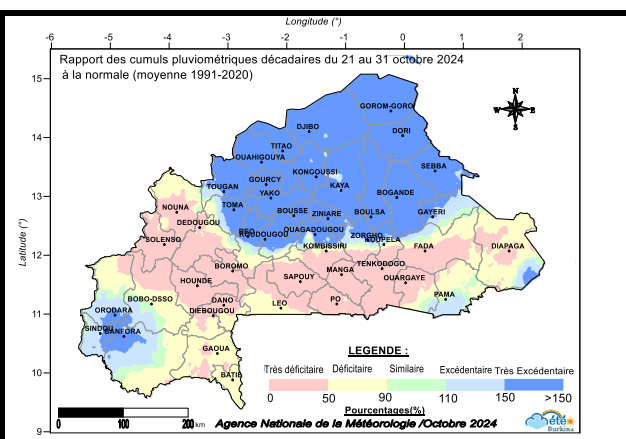
## I Situation pluviométrique

*La troisième décade du mois d'octobre 2024 a été caractérisée par une faible activité des vents de mousson sur la majeure partie du pays. Des manifestations orageuses et pluvio-orageuses ont permis d'enregistrer des quantités de pluie décadaires oscillant entre 0,0 mm dans plusieurs localités du pays et 39,1mm à Bérégadougou.*

La troisième décade du mois d'octobre 2024 a été caractérisée par une faible activité des vents de mousson sur la majeure partie du pays, occasionnant ainsi des pluies dans certaines localités. Les hauteurs de pluie décadaires enregistrées ont varié de **0,0 mm** dans plusieurs localités du pays à **39,1 mm** en trois (3) jours à **Bérégadougou** dans la province de la Comoé (figure 1). Comparativement à la normale (moyenne 1991-2020), ces cumuls pluviométriques, pour la même période, ont été **déficitaires** sur la majeure partie du pays. Cependant, dans quelques localités des régions du Sahel, du Centre-Nord, du Nord, de l'Est, du Plateau-Central, du Centre, du Centre-Ouest et des Cascades, une situation pluviométrique **excédentaire** a été enregistrée (figure 2).



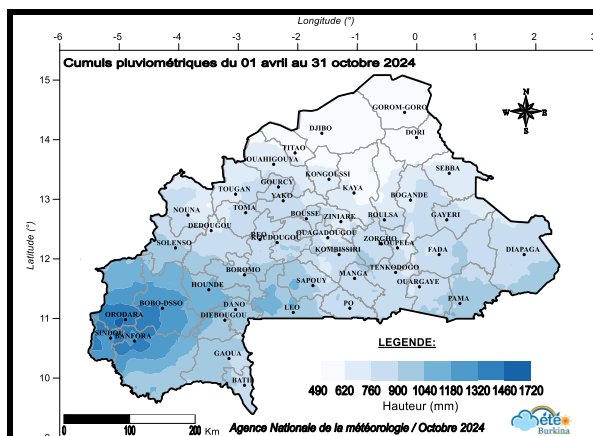
**Figure 1 :** Cumul pluviométrique à la troisième décade d'octobre 2024.



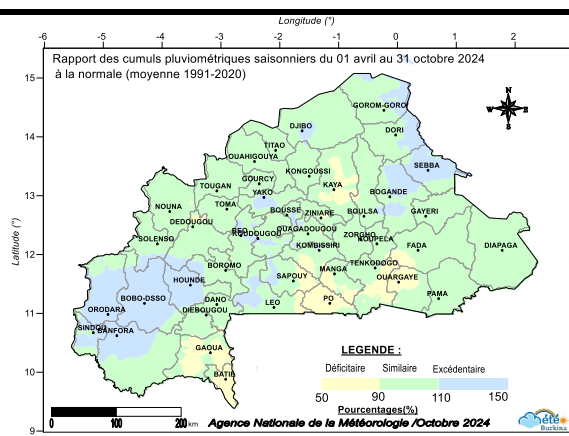
**Figure 2 :** Rapport du cumul pluviométrique à la troisième décade d'octobre 2024 et la normale 1991-2020.

Quant aux cumuls pluviométriques saisonniers du 1er avril au 31 octobre 2024, ils ont oscillé entre **491,0 mm** en cinquante-trois (53) jours de pluie à **Pissila** dans la province du Sanmatenga et **1710,2 mm** en quatre-vingt-seize (96) jours à **Bérégadougou**, dans la province de la Comoé (figure 3).

Comparativement à la normale (moyenne 1991-2020), ces cumuls pluviométriques, pour la même période, ont été **similaires** à **excédentaires** sur la majeure partie du pays. Cependant, il faut noter que dans quelques localités des régions de l'Est, du Centre-Est, du Centre-Sud, du Centre-Ouest, du Centre-Nord et du Sud-Ouest, une situation pluviométrique déficitaire a été observée (figure 4).

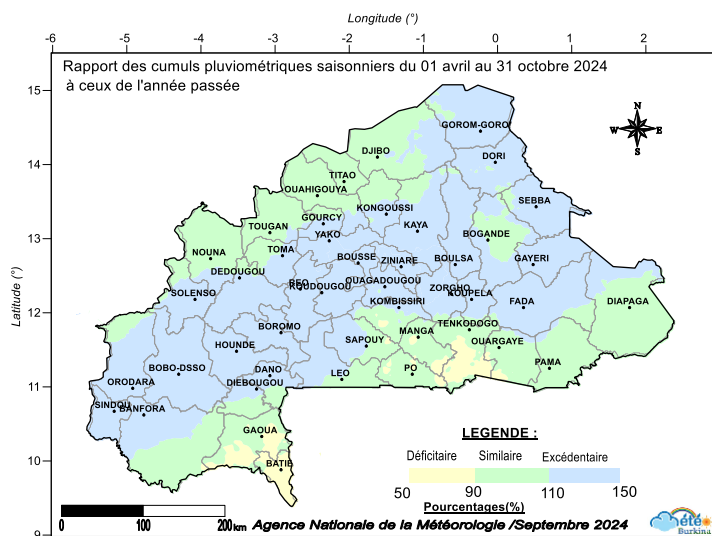


**Figure 3 :** Cumuls pluviométriques saisonniers à la troisième décennie d'octobre 2024.



**Figure 4 :** Rapport des cumuls pluviométriques saisonniers à la troisième décennie d'octobre 2024 et la normale 1991-2020.

Comparés à l'année passée, ces cumuls pluviométriques ont été **similaires à excédentaires** sur la quasi-totalité du pays. Cependant, des îlots de déficits pluviométriques ont été enregistrés dans certaines localités des régions du Centre-Est, du Centre-Sud et du Sud-Ouest (figure 5).



**Figure 5 :** Rapport des cumuls pluviométriques du 1<sup>er</sup> avril au 31 octobre 2024 à ceux de l'année précédente.

## II Situation Agrométéorologique

*Sur la majeure partie du pays, les températures moyennes ainsi que les humidités relatives moyennes de l'air sous abri ont connu une hausse par rapport à la normale (moyenne 1991-2020).*

### 2.1 *Évolution de la température moyenne sous abri*

Au cours de cette décennie, les températures moyennes sous abri ont varié entre **26,6 °C** à **Ouéléni** dans la province de la Léraba et **30,9 °C** à **Yalgo** dans le Namentenga (figure 6). Par rapport à la moyenne 1991-2020, elles ont été en hausse sur la majeure partie du pays. Cependant, des baisses ont été enregistrées dans certaines localités des régions du Sahel, du

Nord, du Centre-Nord, du Plateau-Central et du Centre (figure 7).

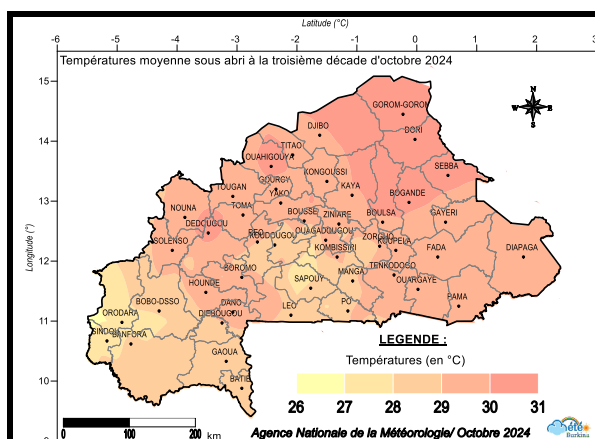


Figure 6 : Températures moyennes sous abri à la troisième décennie d'octobre 2024.

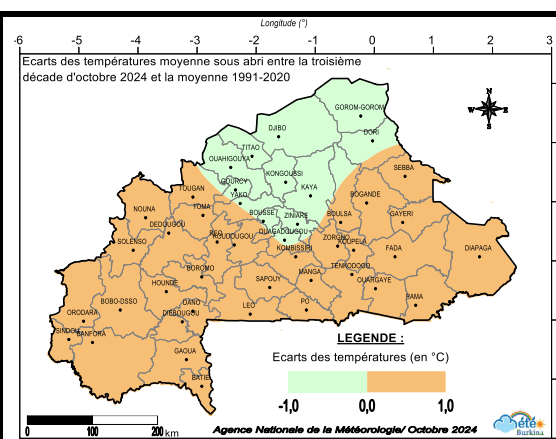


Figure 7 : Écart des températures moyennes entre la troisième décennie d'octobre 2024 et la moyenne (1991-2020).

## 2.2 Evolution de l'humidité relative moyenne

Au cours de la troisième décennie du mois d'octobre 2024, les humidités relatives moyennes de l'air sous-abri ont varié entre **47 %** à **Yalgo** dans la province du Namentenga et **82 %** à **Niangoloko** dans la Comoé (figure 8). Comparativement à la normale 1991-2020, ces valeurs ont été en hausse sur l'ensemble du pays (figure 9).

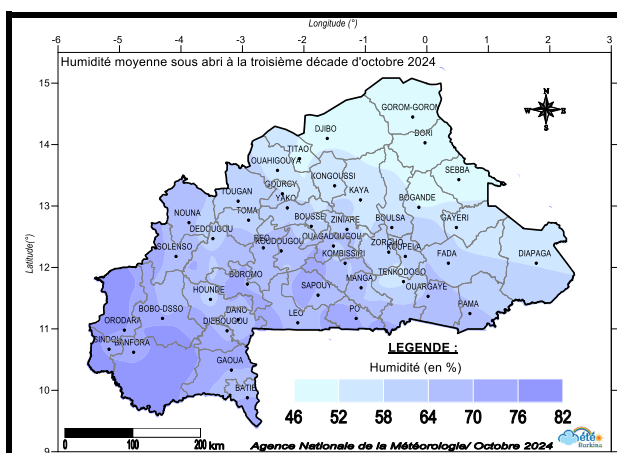


Figure 8 : Évolution de l'humidité relative moyenne à la troisième décennie d'octobre 2024.

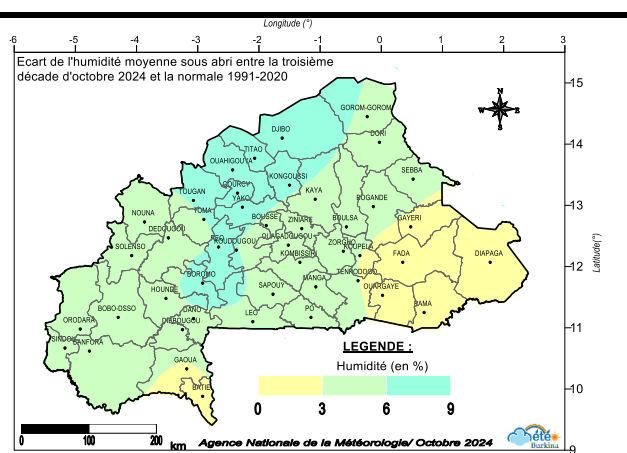


Figure 9 : Écart de l'humidité relative moyenne entre la troisième décennie d'octobre 2024 et la moyenne (1991-2020).

## III Situation agricole

La principale opération culturale en cours est la récolte des cultures dans la majorité des régions. Les quantités de pluies recueillies au cours de la décennie ont permis la poursuite de la maturation des céréales.

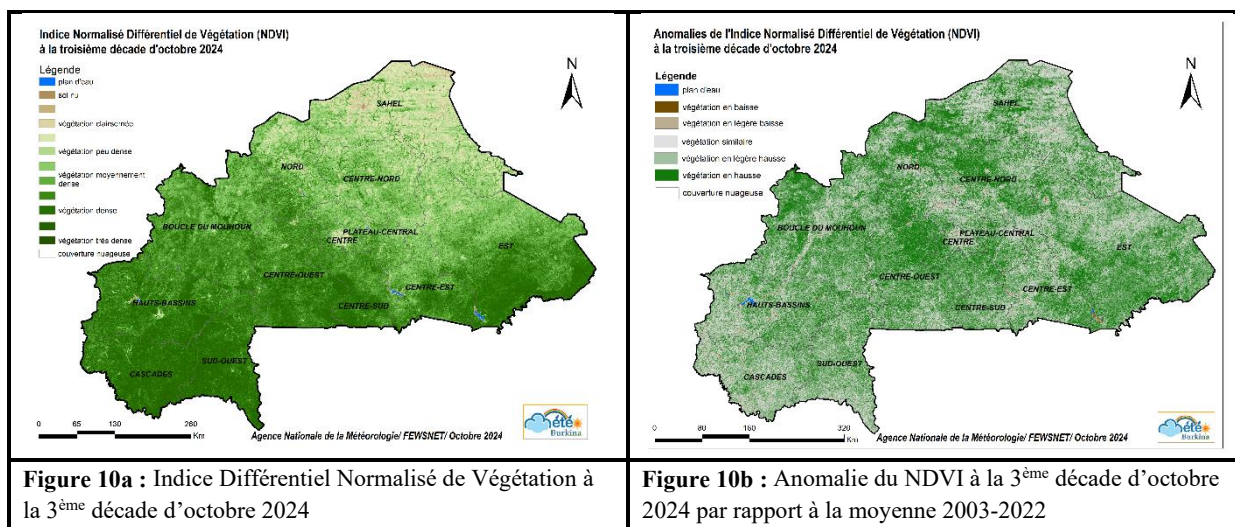
Toutes les cultures sont en stades de maturation /maturité avec une récolte amorcée entre 50% et 75%.



## IV. Suivi de la végétation

### Indice de végétation

À la troisième décennie du mois d'octobre 2024, la végétation est dense sur la majeure partie du pays (figure 10a). On note également une amélioration du couvert végétal par rapport à la décennie précédente. Par rapport à la moyenne historique (2003-2022), nous observons une avancée des conditions de croissances végétatives dans la majeure partie du territoire national. Cependant, des retards de la croissance végétative sont observés dans quelques localités des régions des Hauts-Bassins et des Cascades (figure 10b).

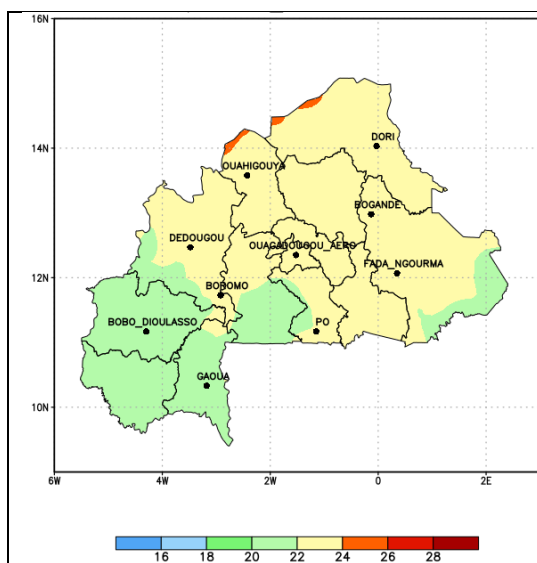


## V. Perspectives pour la période du 04 au 10 novembre 2024

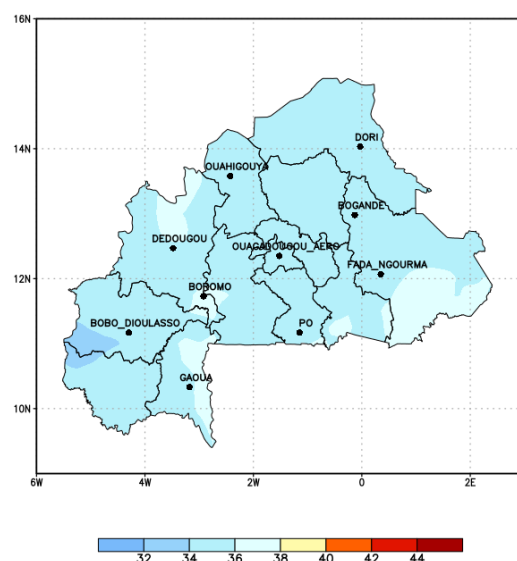
Au cours de la période allant du 04 au 10 novembre, des vents d'harmattan souffleront sur la majeure partie du territoire. Toutefois, des incursions de flux de mousson pourraient être observés sur certaines localités des Cascades, du Sud-ouest et des Hauts-Bassins.

Les visibilitées et la qualité de l'air pourraient être affectées par moments par la poussière en suspension surtout dans les régions de l'Est, du Sahel, du Nord ainsi que dans les grandes villes.

Les températures minimales varieront en moyenne entre 20°C et 25°C et les maximales moyennes oscilleront entre 32°C et 38°C sur le territoire (figures 11 et 12).



**Figure 11 :** Températures minimales prévues du 04 au 10 novembre 2024. Source NOAA GFS.



**Figure 12 :** Températures maximales prévues du 04 au 10 novembre 2024. Source NOAA GFS.

## Avis et Conseils agrométéorologiques

Au regard des conditions météorologiques passées, de la situation pluviométrique prévue au cours de la décade à venir, il est recommandé de :

- ❖ Faire les traitements phytosanitaires tôt le matin ou tard dans la soirée quand il n'y a pas de vent pour éviter la dérive du produit ;
- ❖ Suivre régulièrement les prévisions météorologiques ainsi que les alertes météorologiques pour planifier les activités ;
- ❖ Profiter des périodes de pauses pluviométriques pour effectuer les récoltes ;
- ❖ Prendre les dispositions en vue de protéger les produits de récoltes ainsi que les pépinières des cultures maraichères contre les intempéries ;
- ❖ Sécher suffisamment les produits récoltés avant la conservation pour éviter toute perte due aux dégâts éventuels par les déprédateurs de stocks ;
- ❖ Prendre des dispositions pour mettre les produits de récolte à l'abri de l'humidité ;

- ❖ prendre toujours les dispositions pour éviter la divagation des animaux dans le voisinage immédiat des champs ;
- ❖ Prendre conseils auprès des agents des services techniques de l'Agriculture.