

Bulletin Agrométéorologique Décadaire

N°17

Période du 11 au 20 juin



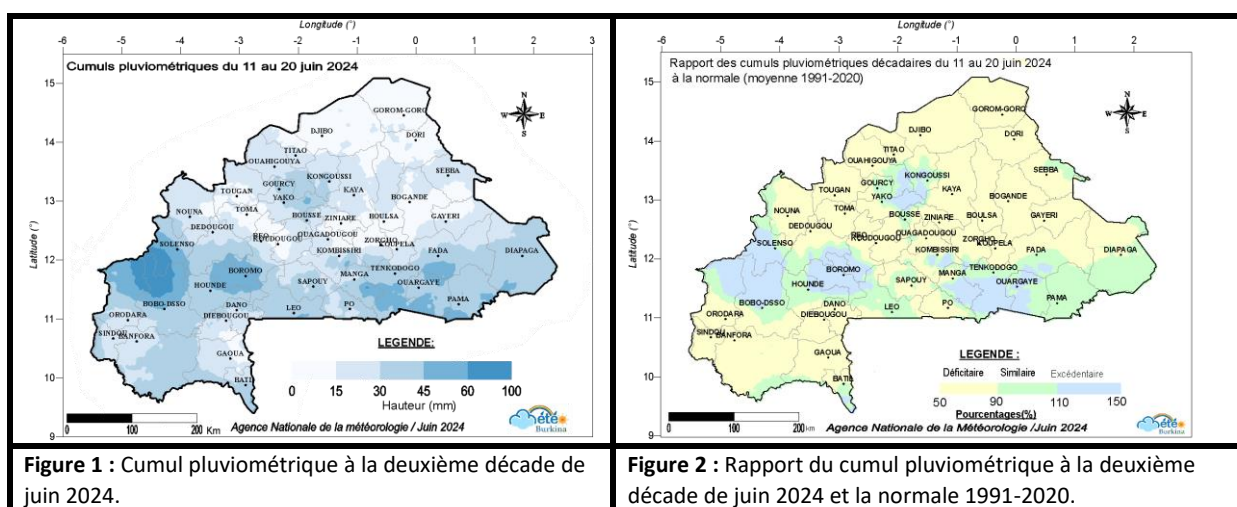
SOMMAIRE

- Manifestations pluvieuses sur une grande partie du pays ;
- Cumuls pluviométriques décadaires déficitaires sur la majeure partie du pays ;
- Hausse des températures moyennes et baisse des humidités relatives moyennes sur la majeure partie du pays ;
- Situation agricole au cours de la décade ;
- Suivi de la végétation par satellite ;
- Prévisions météorologiques sur le pays pour les prochains jours ;
- Quelques conseils agrométéorologiques.

I Situation pluviométrique

La deuxième décennie du mois de juin 2024 a été caractérisée par une faible activité des vents de mousson sur la majeure partie du pays. Des manifestations orageuses et pluvio-orageuses ont permis d'enregistrer des quantités de pluie décadaires oscillant entre 0,0 mm dans plusieurs localités du pays et 98,1 mm à Kaïbo.

La deuxième décennie du mois de juin 2024 a été caractérisée par une faible incursion des vents de mousson sur la majeure partie du pays, occasionnant ainsi des pluies dans certaines localités. Les hauteurs de pluie décadaires enregistrées ont varié de **0,0 mm dans plusieurs localités à 98,1 mm en trois (3) jours à Kaïbo** dans la province du Zoundwéogo (figure 1). Comparativement à la normale (moyenne 1991-2020), ces cumuls pluviométriques, pour la même période, ont été **déficitaires** sur la majeure partie du pays. Cependant, dans certaines localités des régions de l'Est, du Centre-Est, du Centre-Sud, du Centre-Ouest, de la Boucle du Mouhoun, des Hauts-Bassins, du Nord et du centre-Nord, une situation **similaire à excédentaire** a été enregistrée (figure 2).



Quant aux cumuls pluviométriques saisonniers du 1^{er} avril au 20 juin 2024, ils ont évolué entre **22,7 mm en huit (8) jours à Absouya** dans la province de l'Oubritenga et **258,4 mm en quatorze (14) jours à Tô** dans la province du Sissili (figure 3). Comparativement à la normale (moyenne 1991-2020), ces cumuls pluviométriques, pour la même période, ont été **déficitaires** sur la majeure partie du pays. Cependant, dans certaines localités des régions de l'Est, du Centre-Ouest, de la Boucle du Mouhoun, des Hauts-Bassins, du Nord, du Centre-Nord et du Centre, une situation pluviométrique **similaire** a été observée (figure 4).

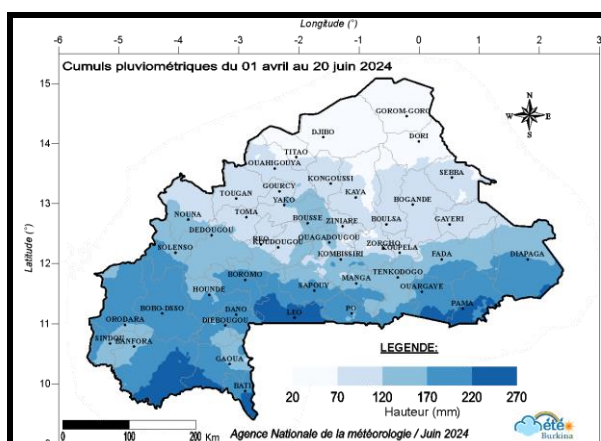


Figure 3 : Cumuls pluviométriques saisonniers à la deuxième décennie de juin 2024.

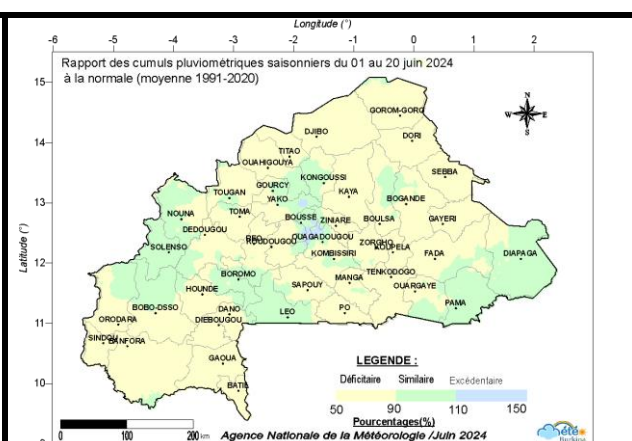


Figure 4 : Rapport des cumuls pluviométriques saisonniers à la deuxième décennie de juin 2024 et la normale 1991-2020.

Comparés à l'année passée, ces cumuls pluviométriques ont été **excédentaires** sur la majeure partie du pays. Cependant, des déficits pluviométriques ont été enregistrés dans quelques localités des régions du Centre-Est, du Sud-Ouest, des Cascades, des Hauts-Bassins et du Nord (figure 5).

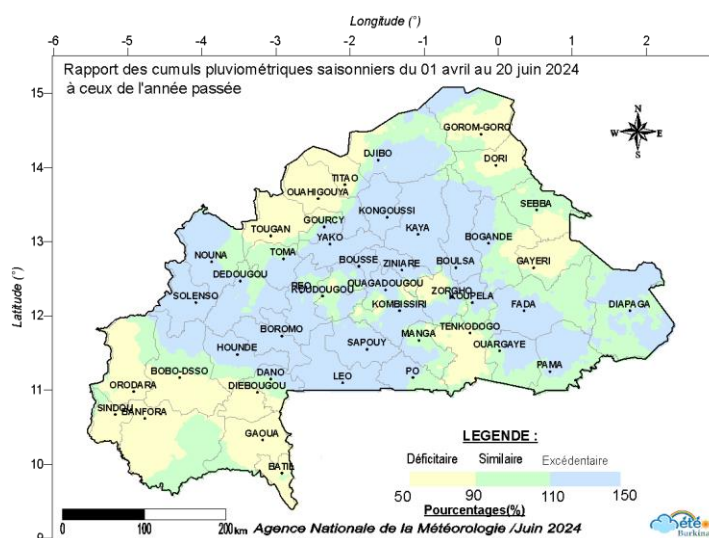


Figure 5 : Rapport des cumuls pluviométriques du 1^{er} avril au 20 juin 2024 à ceux de l'année précédente.

II Situation Agrométéorologique

Sur la majeure partie du pays, les températures moyennes ont connu une hausse tandis que les humidités relatives moyennes de l'air sous abri ont connu une baisse par rapport à la normale

2.1 *Évolution de la température moyenne sous abri*

Au cours de cette décennie, les températures moyennes sous abri ont varié entre **27,4 °C** à **Ouéléni** dans la province de la Léraba et **32,9 °C** à **Titao** dans le Loroum (figure 5). Par rapport à la moyenne 1991-2020, elles ont été en hausse sur la majeure partie du pays. Par contre, une baisse de ce paramètre a été constatée dans certaines localités des régions de l'Est et du Centre-Est (figure 6).

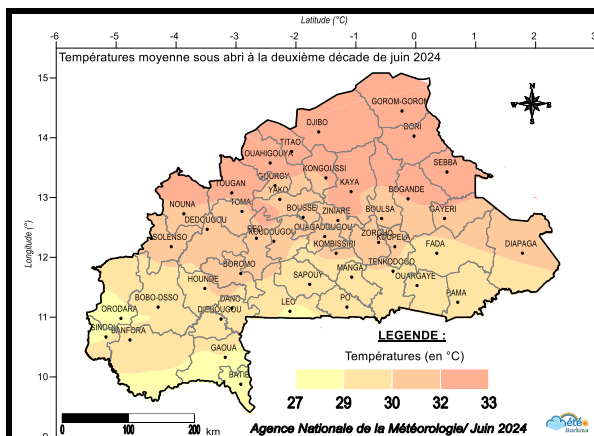


Figure 6 : Températures moyennes sous abri à la deuxième décennie de juin 2024.

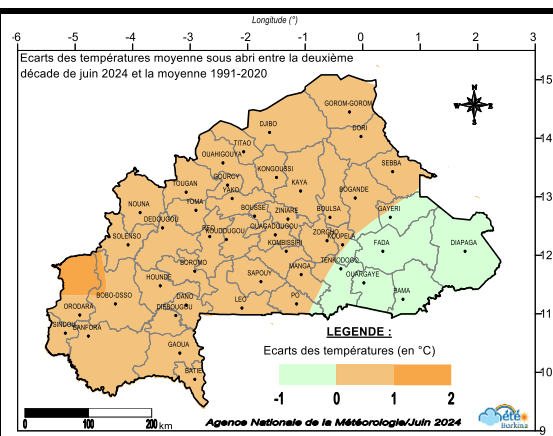


Figure 7 : Écart des températures moyennes entre la deuxième décennie de juin 2024 et la moyenne (1991-2020).

2.2 Evolution de l'humidité relative moyenne

Au cours de la deuxième décennie du mois de juin 2024, les humidités relatives moyennes de l'air sous-abri ont varié entre **53 % à Titao** dans la province du Loroum et **83 % à Niangoloko** dans la Comoé (figure 7). Comparativement à la normale 1991-2020, ces valeurs ont été en baisse sur la majeure partie du pays. Cependant, une hausse de ce paramètre a été notée dans certaines parties des régions de l'Est, du Centre-Est, du Centre-Sud et du Centre-Ouest (figure 8).

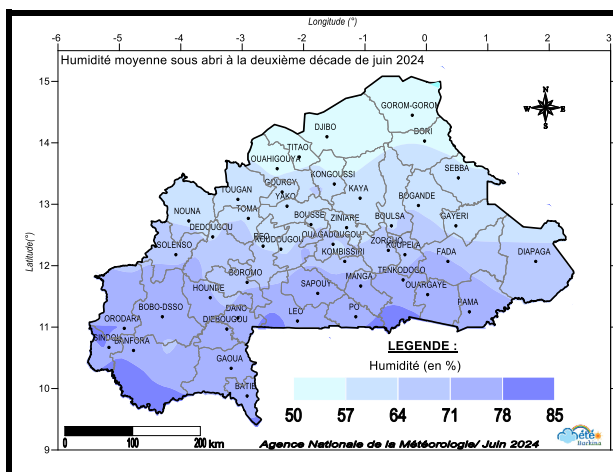


Figure 8 : Évolution de l'humidité relative moyenne à la deuxième décennie de juin 2024.

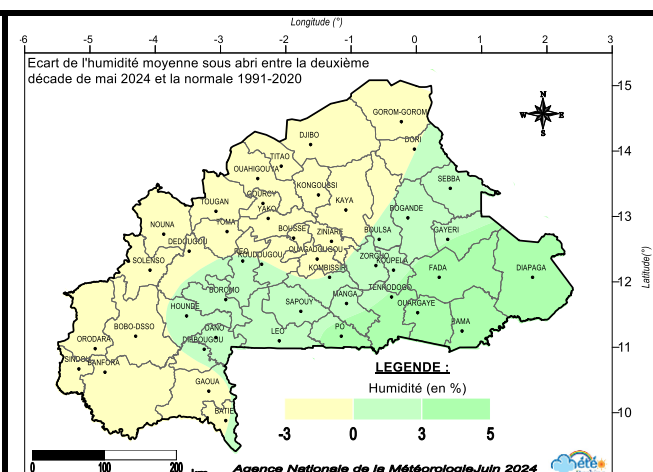


Figure 9 : Écart de l'humidité relative moyenne entre la deuxième décennie de juin 2024 et la moyenne (1991-2020).

III Situation agricole

À la deuxième décennie du mois de juin 2024, les principales opérations culturales en cours sont essentiellement la confection d'ouvrages antiérosifs, les nettoyages des champs par des



défriches, la confection des zaï, des demi-lunes, les labours des bas-fonds rizicoles et des débuts de dépôt de fumure organique pour les grandes exploitations dans plusieurs localités.

Aussi, à la faveur des pluies observées au cours de la dernière décade à ce jour, on a assisté au début et à la poursuite des semis sur la majeure partie du pays notamment les localités de la zone Soudanienne et de la zone Soudano-sahélienne.

Des levées de semis sont observées dans certaines localités des zones soudanienne et soudano-sahélienne.

En rappel, les résultats de la prévision saisonnière de 2024 font ressortir les points suivants à retenir

- une situation pluviométrique globalement humide à moyenne est attendue pour la saison pluvieuse ;
- un début normal à tardif de la saison des pluies est attendu dans la partie soudanienne du pays;
- un début précoce à normal est attendu dans les parties soudano-sahélienne et sahélienne du pays ;
- une fin de la saison pluvieuse tardive à tendance normale est attendue sur l'ensemble du territoire ;
- des séquences sèches courtes à normales sont attendues sur la moitié Ouest du pays tandis que des séquences sèches longues à moyennes sont attendues sur la moitié Est ;
- des séquences sèches globalement longues à normales sont attendues sur l'ensemble du pays pendant la période épiaison-floraison des cultures

Les figures 10a, 10b et 10c ci-dessous indiquent les différentes dates favorables de semis en année moyenne, précoce et tardive.

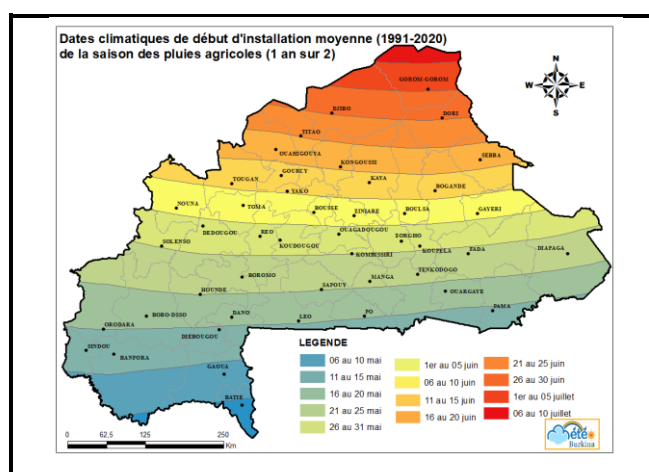


Figure 10a : dates moyennes de début de la saison des pluies (1 an sur 2)

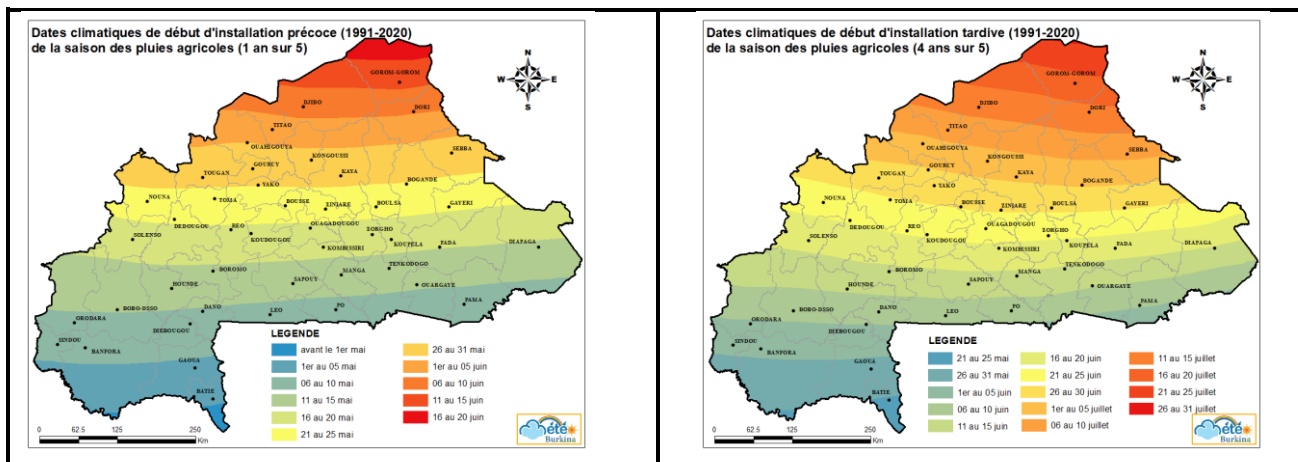


Figure 10b : Dates favorables aux semis en année précoce (1 an sur 5)

Figure 10c : Dates favorables aux semis en année tardive (4 ans sur 5)

IV. Suivi de la végétation

Indice de végétation

À la deuxième décennie du mois de juin 2024, la végétation est clairsemée sur la majeure partie du pays sauf dans les régions des Cascades, des Hauts-Bassins et du Sud-Ouest où le couvert végétal est peu dense (figure 11a). On note également dans ces mêmes régions une amélioration du couvert végétal par rapport à la décennie précédente à la faveur des pluies enregistrées dans ces localités. Par rapport à la médiane historique (2012-2021), nous observons des conditions de croissances végétatives en retard dans la majeure partie du territoire national. Cependant, des avancées de croissance végétative sont observées dans certaines localités des régions du Centre-Nord, du Sahel, du Nord, du Centre et du Centre-Sud (figure 11b).

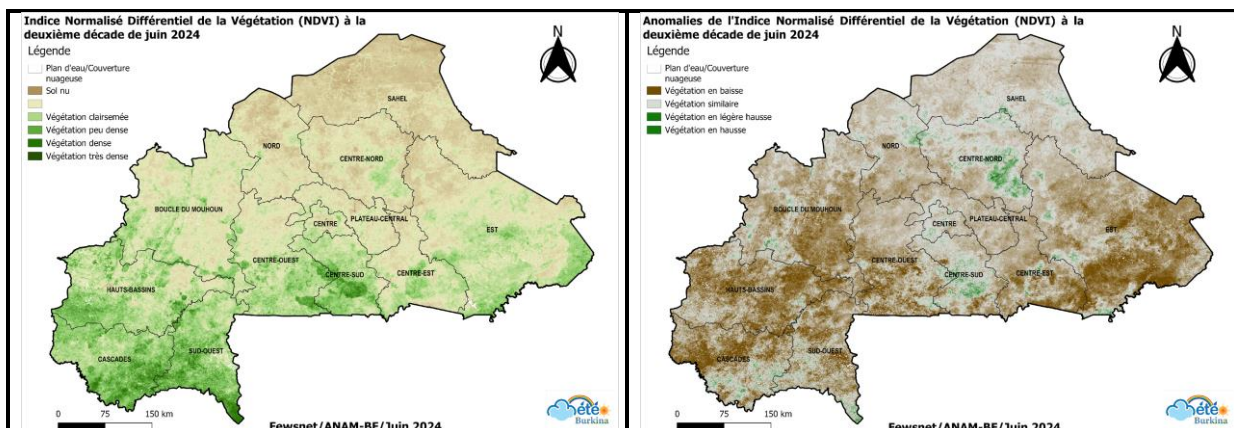
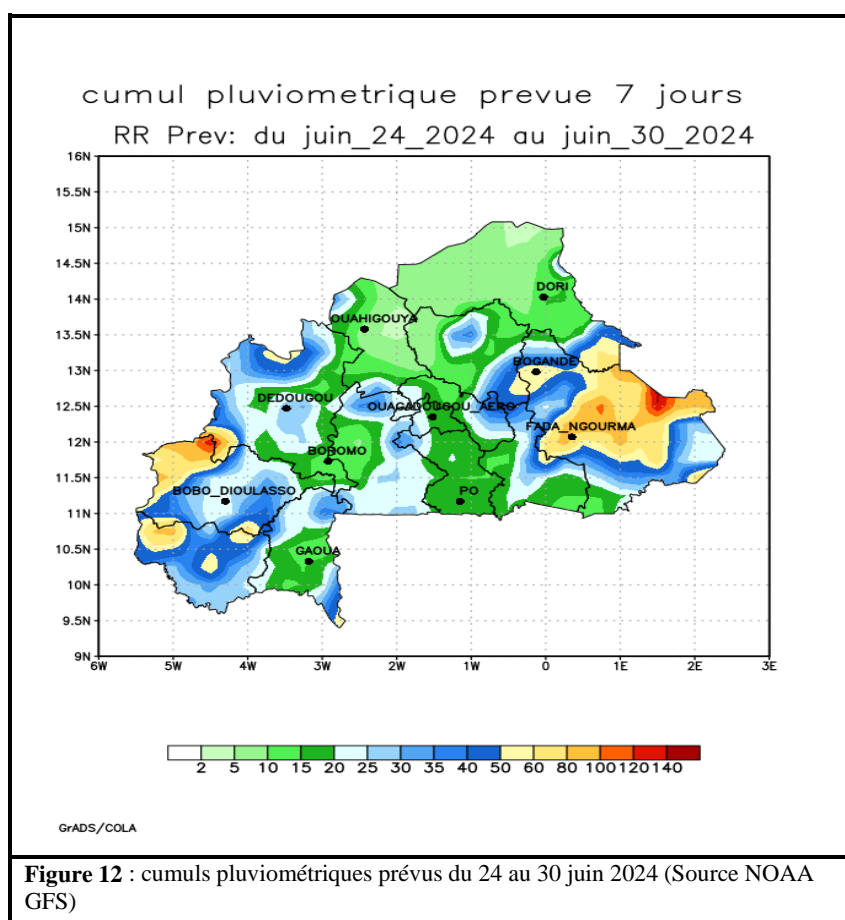


Figure 11a : Indice Différentiel Normalisé de Végétation à la 2^{ème} décennie de juin 2024

Figure 11b : Anomalie du NDVI à la 2^{ème} décennie de juin 2024 par rapport à la médiane 2003-2017

V. Perspectives pour la période du 24 au 30 juin 2024

L'activité pluvieuse de la mousson restera faible à modérée sur le pays. Le ciel sera nuageux à couvert par moments avec des orages et pluies au cours des après-midis. **Des manifestations pluvio-orageuses sont attendues sur la majeure partie du pays du 25 au 26 et entre le 28 et 29 Juin.** Des cumuls pluviométriques hebdomadaires pourraient atteindre les **100 mm** sur certaines localités **des régions des Hauts-Bassins et de l'Est** (figure 12). Les températures minimales moyennes se situeront entre **20 °C et 29 °C**, tandis que les températures maximales moyennes seront comprises entre **30°C et 40 °C** sur le pays.



Conseils agrométéorologiques

Au regard des conditions météorologiques passées, de la situation pluviométrique prévue au cours de la décade à venir et des résultats de la prévision saisonnière, il est recommandé de :

- poursuivre et accélérer les opérations de semis en prenant en compte les critères et les dates prévisionnelles de semis afin d'éviter les retards surtout dans les régions de la zone

soudanienne et soudano-sahélienne (les Cascades, les Hauts-Bassins, le Sud-Ouest, le Centre-Ouest, le Centre-Sud, l'Est, la Boucle du Mouhoun, le Plateau Central, le Nord) ;

- suivre les prévisions météorologiques ainsi que les alertes météorologiques afin de planifier les activités ;
- privilégier les variétés à cycle court dans la zone soudano-sahélienne, et celles à cycle moyen dans la zone soudanienne ;
- poursuivre la préparation des champs par l'apport de fumure organique en vue d'enrichir les sols dans les zones où les critères de semis ne sont pas remplis (région du Sahel) ;
- choisir les espèces et variétés de cultures tolérantes au déficit hydrique;
- curer les caniveaux pour faciliter l'évacuation des eaux de pluies;
- éloigner les animaux des cours d'eau à cause des risques de noyade;