

Bulletin Agrométéorologique Décadaire

N° 23

Période du 11 au 20 août 2022



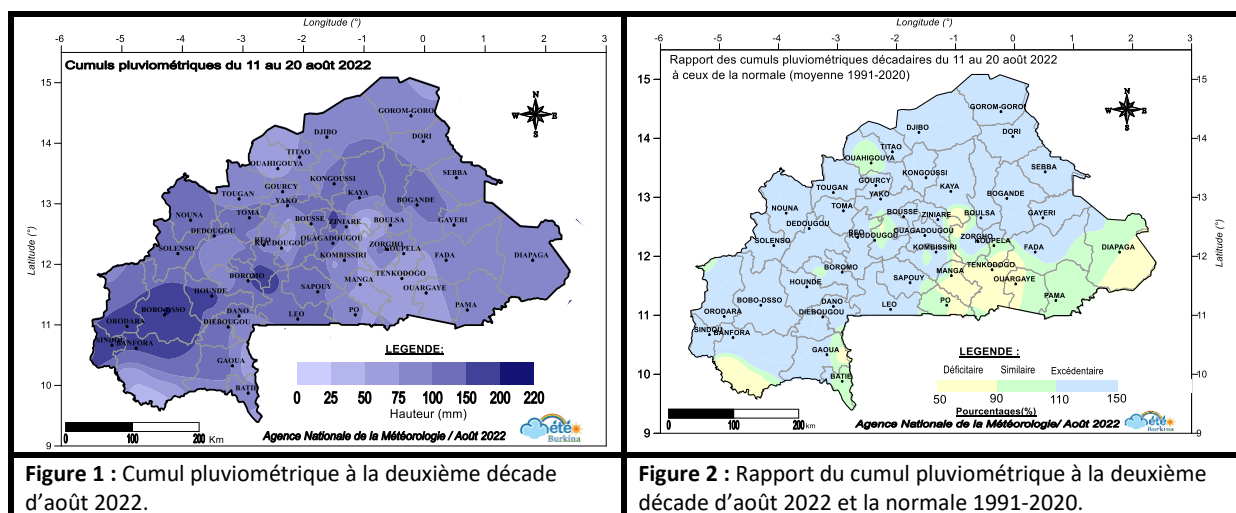
SOMMAIRE

- Forte incursion des vents de mousson sur l'ensemble du pays ;
- Cumuls pluviométriques décennaux excédentaires par rapport à la normale 1991-2020 sur la majeure partie du pays ;
- Hausse des températures moyennes et des humidités relatives moyennes de l'air sous abri par rapport à la normale 1991-2020 sur la majeure partie du pays ;
- Situation agricole ;
- Suivi de la végétation par satellite ;
- Perspectives pour la semaine à venir ;
- Prévision Saisonnière 2022 ;
- Conseils agrométéorologiques.

I Situation pluviométrique

La deuxième décade du mois d'août 2022 a été caractérisée par une forte activité de la mousson sur la majeure partie du pays. Des manifestations orageuses et pluvio-orageuses ont permis d'enregistrer des quantités de pluie décadaires oscillant entre 16,9 mm à Absouya et 218,1 mm à Bobo-Dioulasso.

La deuxième décade du mois d'août 2022 a été caractérisée par une forte incursion des vents de mousson sur la majeure partie du pays, occasionnant ainsi des pluies dans certaines localités du pays. Les hauteurs de pluie décadaires enregistrées ont varié de **16,9 mm** à **Absouya** en (2) jours dans la province de l'Oubritenga à **218,1 mm** en huit (8) jours à **Bobo-Dioulasso** dans le Houet (figure 1). Comparativement à la normale (moyenne 1991-2020), ces cumuls pluviométriques, pour la même période, ont été **excédentaires** sur la majeure partie du pays. Néanmoins la situation pluviométrique a été déficitaire dans certaines localités des régions du Centre-Est, du Centre-Sud et de l'Est (figure 2).



Quant aux cumuls pluviométriques saisonniers du 1^{er} avril au 20 août 2022, ils ont oscillé entre **255,8 mm** en vingt-cinq (25) jours à **Kossodougou** dans la province de la Gnagna et **927,0 mm** en quarante-six (46) jours à **Sidéradougou**, dans la province de la Comoé (figure 3). Comparés à la normale (moyenne 1991-2020), ces cumuls pluviométriques saisonniers ont été **similaires à excédentaires** sur la majeure partie du pays. Néanmoins, des déficits pluviométriques ont été constatés dans certaines localités des régions du Centre-Est, du Centre-Nord, du Centre-Sud, de l'Est, du Plateau-Central, de la Boucle du Mouhoun, du Centre-Ouest, des Cascades, des Hauts-Bassins et du Sud-Ouest (figure 4).

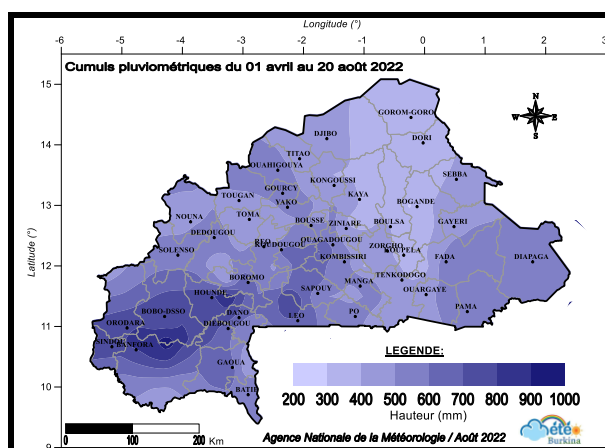


Figure 3 : Cumul pluviométrique saisonnier du 1^{er} avril au 20 août 2022.

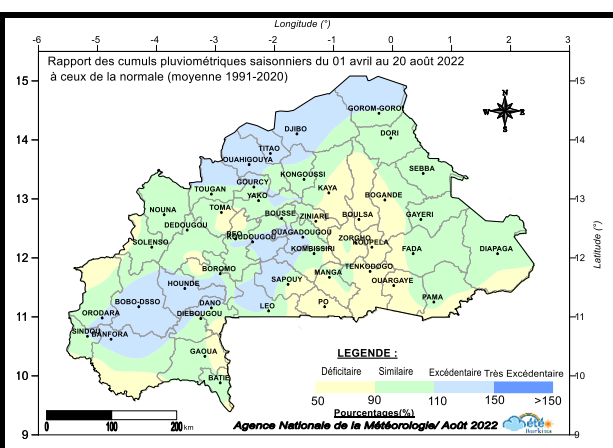


Figure 4 : Rapport du cumul pluviométrique du 1^{er} avril au 20 août 2022 à la normale 1991-2020.

Pour ce qui est de la comparaison des cumuls pluviométriques saisonniers du 1^{er} avril au 20 août 2022 à ceux de l'année précédente, elle indique une situation pluviométrique **similaire à excédentaire** sur la majeure partie du pays. Par Contre, des déficits pluviométriques ont été notés dans plusieurs localités des régions de l'Est, du Centre-Nord, du Centre-Est, du Centre-Sud, de la Boucle du Mouhoun, des Cascades et du Sud-Ouest (figure 5).

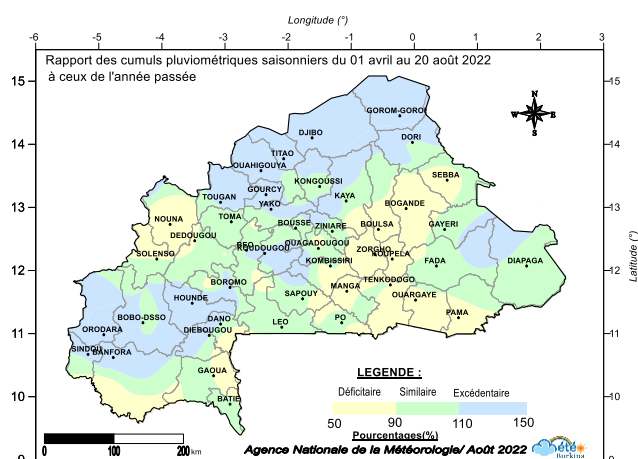


Figure 5 : Rapport du cumul pluviométrique du 1^{er} avril au 20 août 2022 à celui de l'année précédente.

II Situation Agrométéorologique

Sur la majeure partie du pays, les températures moyennes ainsi que les humidités moyennes relatives de l'air sous abri ont subi une hausse par rapport à la normale (moyenne 1991-2020).

2.1 *Evolution de la température moyenne sous abri*

Au cours de cette décade, les températures moyennes sous abri se sont étendues entre **23,7 °C** à **Ouéléni** dans la province de la Léraba et **29,0 °C** à **Falagountou** dans le Séno (figure 6). Par rapport à la moyenne 1991-2020, elles ont accusé une légère hausse sur la majeure partie du pays. Cependant, dans certaines localités des régions du Nord, de la Boucle du Mouhoun,

des Hauts-Bassins, des cascades, du Sud-Ouest et du Centre-Ouest, une légère baisse de ce paramètre a été observée (figure 7).

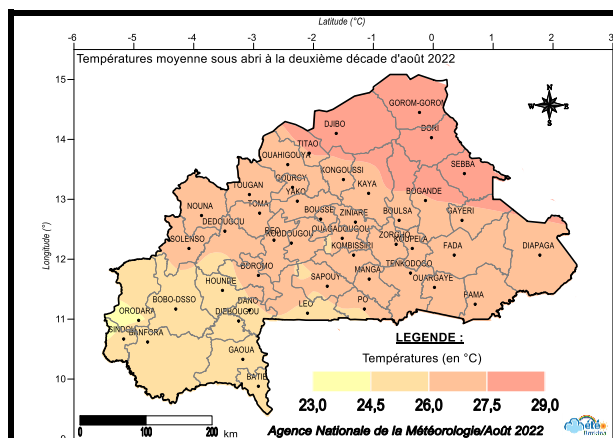


Figure 6 : Températures moyennes sous abri à la deuxième décennie d'août 2022.

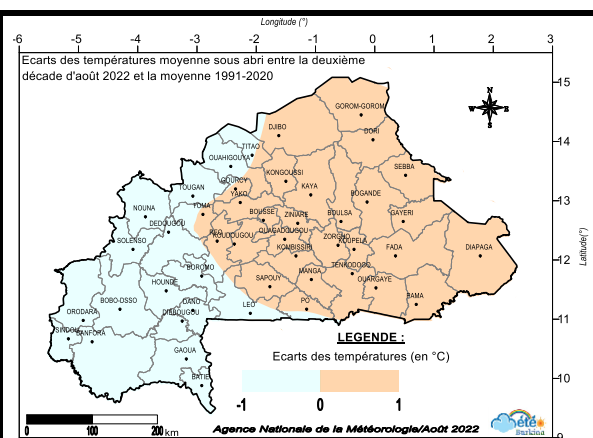


Figure 7 : Ecart des températures moyennes sous abri entre la deuxième décennie d'août 2022 et la moyenne (1991-2020).

2.2 Evolution de l'humidité relative moyenne

Au cours de la deuxième décennie du mois d'août 2022, les humidités relatives moyennes de l'air sous-abri ont varié entre **76 %** à **Gorom-Gorom** dans la province de l'Oudalan et **94 %** à **Sidéradougou** dans la Comoé (figure 8). Comparativement à la normale 1991-2020, ces valeurs ont été en hausse sur l'ensemble du pays (figure 9).

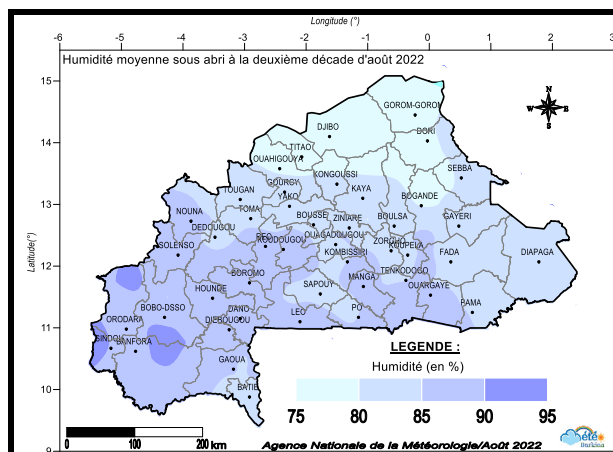


Figure 8 : Evolution de l'humidité relative moyenne à la deuxième décennie d'août 2022.

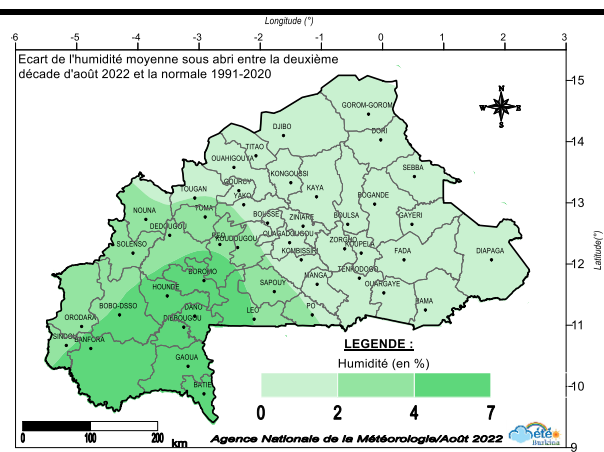


Figure 9 : Ecart de l'humidité relative moyenne entre la deuxième décennie d'août 2022 et la moyenne (1991-2020).

III Situation agricole

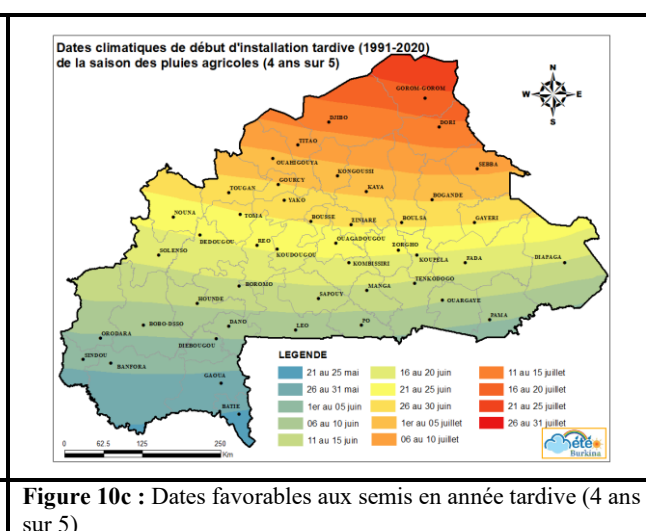
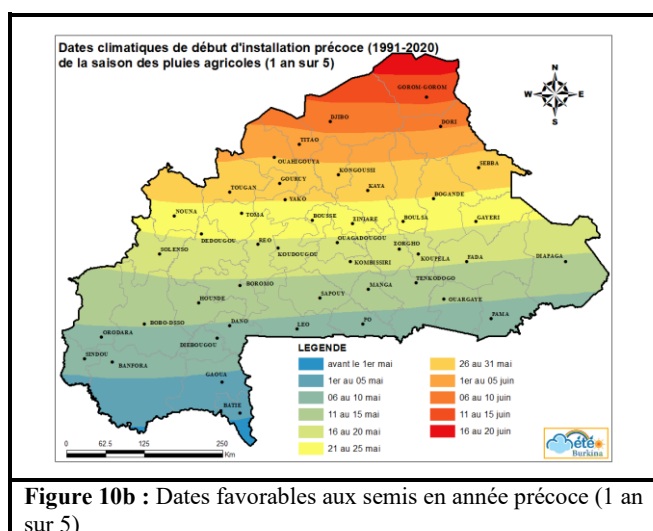
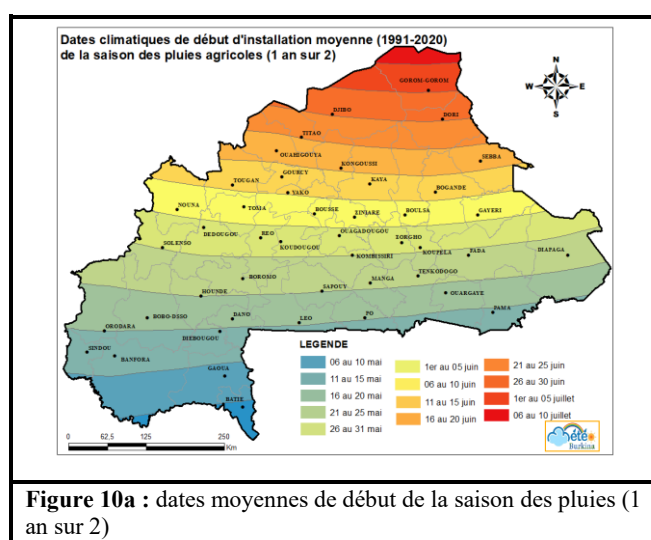
Au cours de la deuxième décennie du mois d'août 2022, les principales opérations culturales observées dans les différentes régions agricoles ont été essentiellement la poursuite du sarclo-binage, de l'épandage d'engrais, du buttage et des traitements phytosanitaires.

La récolte du maïs et des arachides se poursuit dans certaines localités, notamment dans la moitié sud du pays.

Les stades phénologiques prédominants sur l'ensemble des régions agricoles vont du tallage/montaison pour les céréales et la ramification/croissance pour les tubercules et les légumineuses. La floraison et l'épiaison/fructification sont aussi observées surtout dans la moitié sud du pays.

La situation phytosanitaire est toujours marquée par des attaques de la chenille mais reste sous contrôle.

Au regard des conditions météorologiques qui prévalent, il est recommandé d'accroître la surveillance pour anticiper les risques de maladies cryptogamiques des feuilles et la présence d'éventuelles chenilles, en ces périodes où les surfaces foliaires sont constamment humectées. Les figures 10a, 10b et 10c ci-dessous indiquent les différentes dates favorables climatiques (moyenne 1991-2020) de semis en année moyenne, précoce et tardive.



IV. Suivi de la végétation

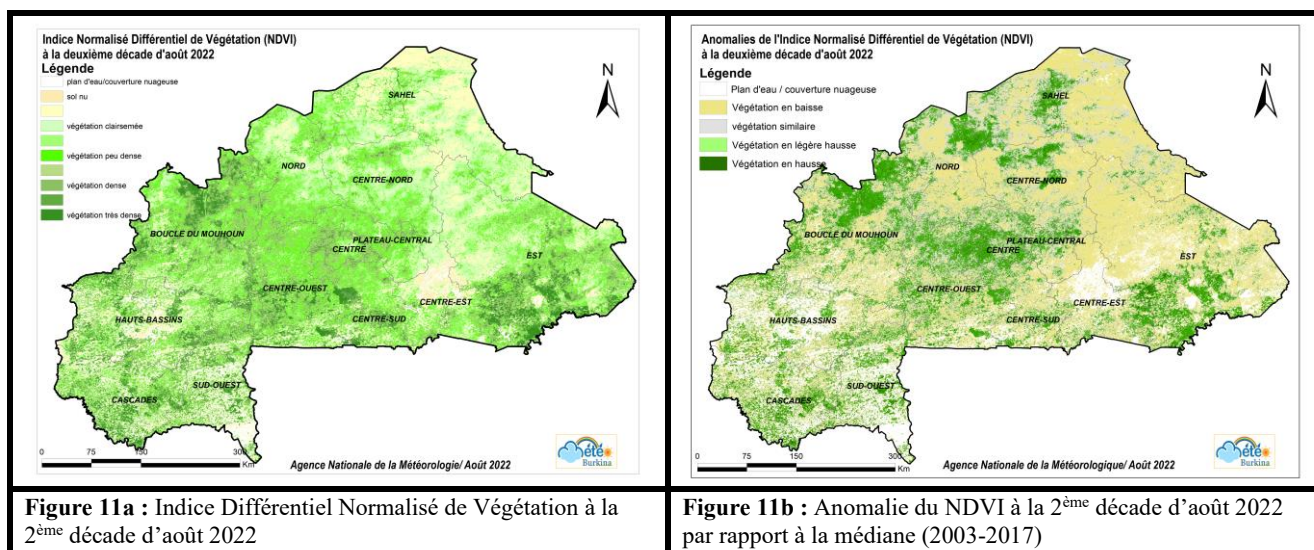
Indice de végétation

Le suivi de la végétation se base sur l'indice de végétation (NDVI-Normalized Difference Vegetation Index) à partir des données de télédétection. Cet indice de végétation exprime l'activité chlorophyllienne des végétaux et constitue ainsi une mesure de la quantité et de la vitalité de la végétation présente sur le sol dans une zone donnée.

A la deuxième décennie du mois d'août 2022, la végétation est moyennement dense sur la

majeure partie du pays avec un couvert végétal beaucoup plus dense dans la moitié sud du territoire national. On note également une amélioration du couvert végétal par rapport à la décennie précédente sur l'ensemble du pays (figure 11a).

Par rapport à la médiane historique (2003-2017), nous observons des conditions de croissances végétatives similaires voire une avancée dans la majeure partie du pays. Cependant, un retard de la croissance végétative est constaté dans certaines localités des régions de l'Est, du Centre-Est, du Sahel, du Nord et du Centre-Nord (figure 11b).



V. Perspectives pour la période du 23 au 29 août 2022

Au cours de la semaine du 23 au 29 août 2022, l'activité pluvieuse de la mousson se maintiendra sur la majeure partie du pays. **En effet, autour des 26 et 29 août 2022, des manifestations pluvio-orageuses de grandes étendues pourraient intéresser la majeure partie du pays.** Des cumuls pluviométriques hebdomadaires pouvant excéder **100 mm** sont attendus sur certaines localités **des régions du Sahel, de l'Est, du Centre-ouest, de la Boucle du Mouhoun, du Sud-ouest, des Hauts-bassins et des Cascades** (Figure 12).

Les températures minimales moyennes se situeront entre 20°C et 26°C , tandis que les températures maximales moyennes seront comprises entre 30°C et 36°C sur le pays (Figures 13 et 14).

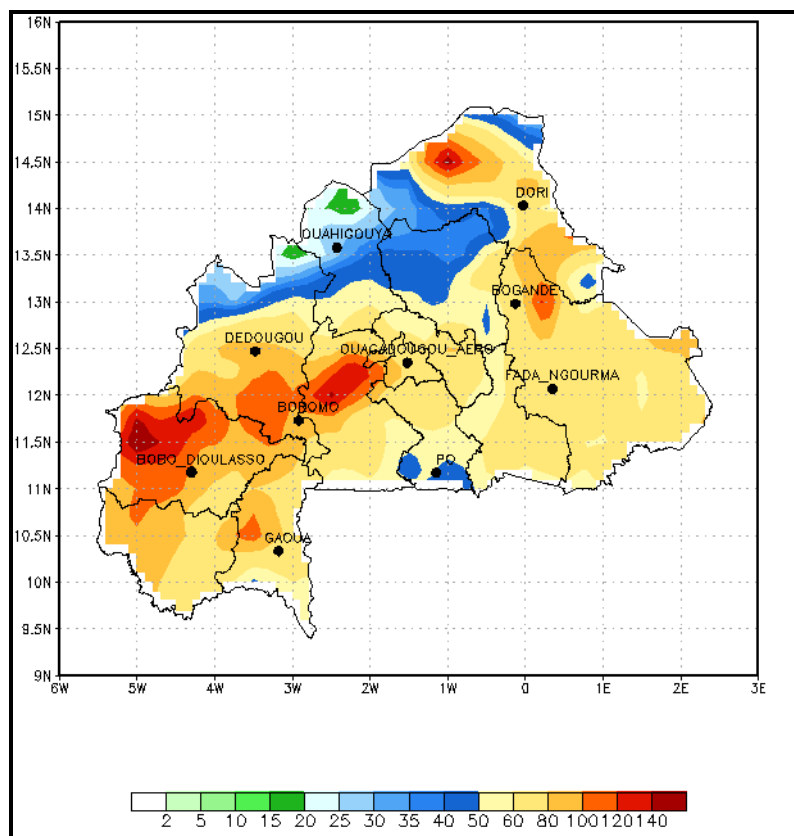


Figure 12 : cumuls pluviométriques prévus du 23 au 29 août 2022 (Source NOAA GFS)

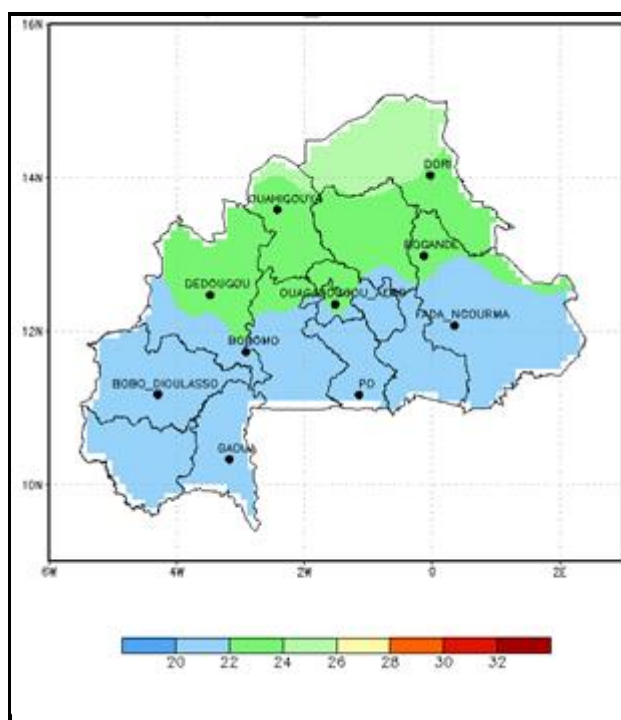


Figure 13 : Températures minimales prévues du 23 au 29 août 2022 (Source NOAA GFS)

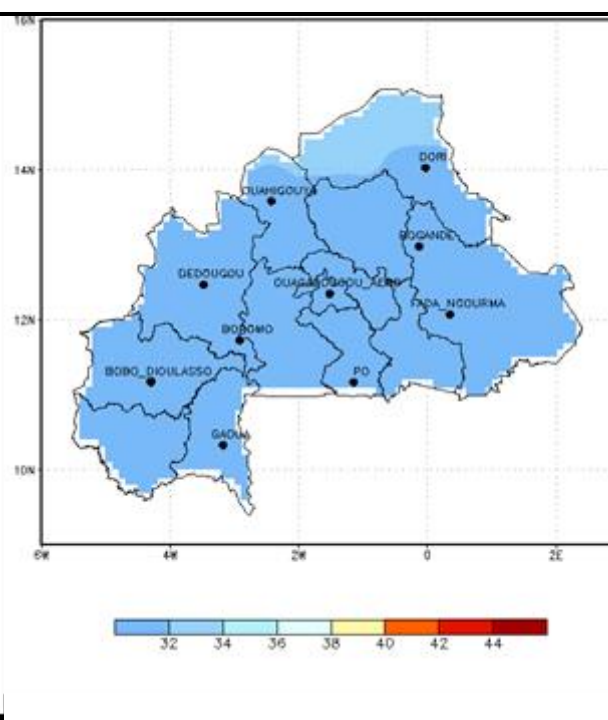


Figure 14 : Températures maximales prévues du 23 au 29 août 2022 (Source NOAA GFS)

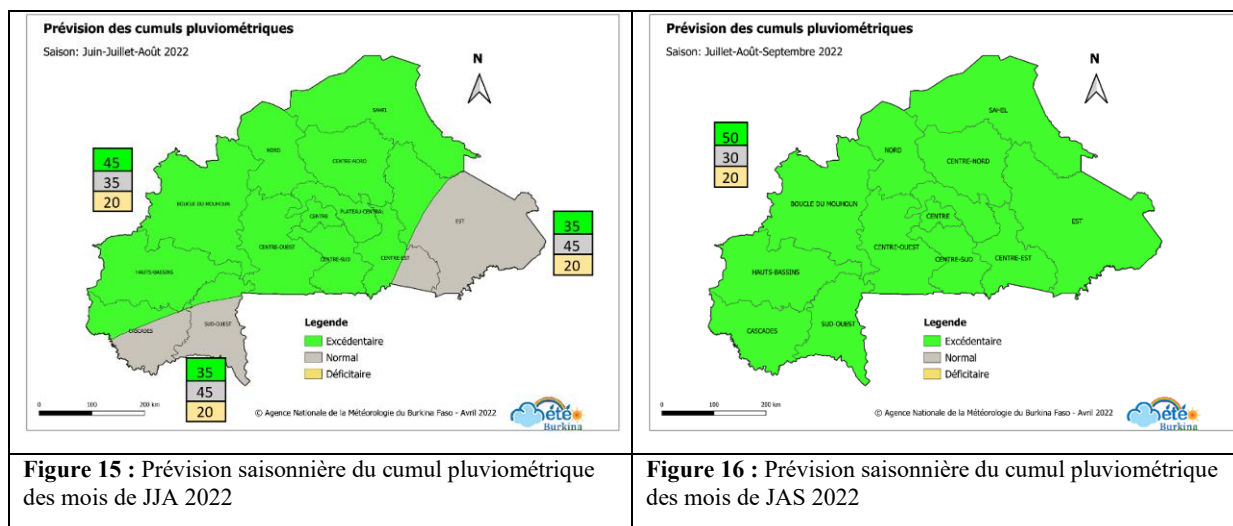
VI. PREVISION SAISONNIERE 2022

Les résultats de la Prévision Saisonnière pour l'Afrique soudano-sahélienne (PRESASS) donnent globalement pour les périodes Juillet-Juillet-Août (JJA) et Juillet-Août-Septembre (JAS) 2022, des conditions favorables à des précipitations supérieures à la normale (moyenne de la période 1991-2020) sur la majeure partie du Burkina Faso. Une installation normale et une fin normale à tendance tardive de la saison agricole sont attendues sur l'ensemble du pays.

La prévision du cumul de la pluviométrie des mois de Juin-Juillet-Août (JJA) et de Juillet-Août-Septembre (JAS) 2022 au Burkina Faso

Pour la période de juin-juillet-août 2022, il est attendu **des cumuls pluviométriques supérieurs à la moyenne** établie sur la période de référence 1991-2020 sur la majeure partie du pays, excepté les parties sud des régions des Cascades et du Sud-Ouest ainsi que la moitié Est des régions de l'Est et du Centre-Est où il est attendu **des cumuls pluviométriques normaux à tendance excédentaire** (Figure 15).

Pour les périodes de juillet-août-septembre 2022, il est prévu **des cumuls pluviométriques supérieurs à la moyenne** établie sur la période 1991-2020 sur l'ensemble du territoire (Figure 16).



La prévision de la date d'installation et de la fin de la saison pluvieuse de l'année 2022 au Burkina Faso

Pour cette campagne agricole 2022, il est attendu sur toute l'étendue du territoire une **installation normale à tendance précoce** comparativement aux moyennes établies sur la période de référence 1991-2020 (Figure 17).

En ce qui concerne la fin de la saison des pluies, elle pourrait être également **normale avec**

une tendance tardive sur l'ensemble du pays comparativement aux moyennes établies sur la période de référence 1991-2020 (Figure 18).

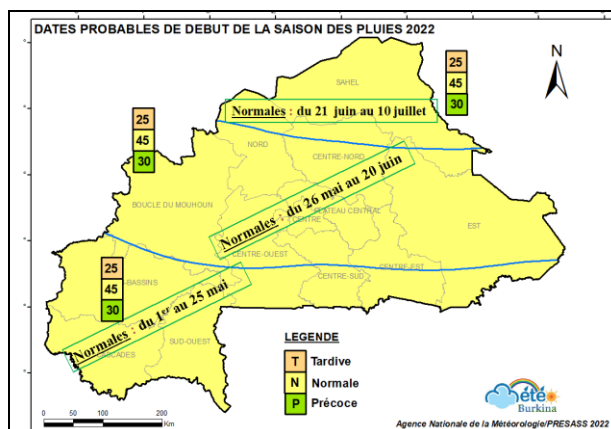


Figure 17 : Tendances probables des dates d'installation de la saison des pluies 2022

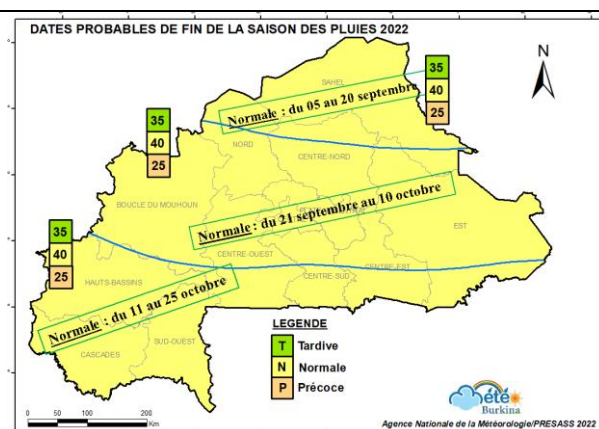


Figure 18 : Tendances probables des dates de fin de la saison des pluies 2022

Prévision des séquences sèches de début et fin de saison des pluies

Des séquences sèches dont la durée pourrait être moyenne à courte, comparativement à la moyenne établie sur la période de référence 1991-2020, sont très probables sur l'ensemble du pays en début de saison des pluies agricoles (Figure 19).

Aussi, vers la fin de la saison des pluies, il est attendu des **séquences sèches dont la durée pourrait être moyenne à supérieure** à celle-ci comparativement à la moyenne établie sur la période de référence 1991-2020 sur le sud-ouest du pays (Figure 20). Ailleurs, c'est-à-dire dans la partie sahélienne ainsi le centre, l'est et l'ouest du territoire, des **séquences sèches moyennes à tendance courtes** sont très probables.

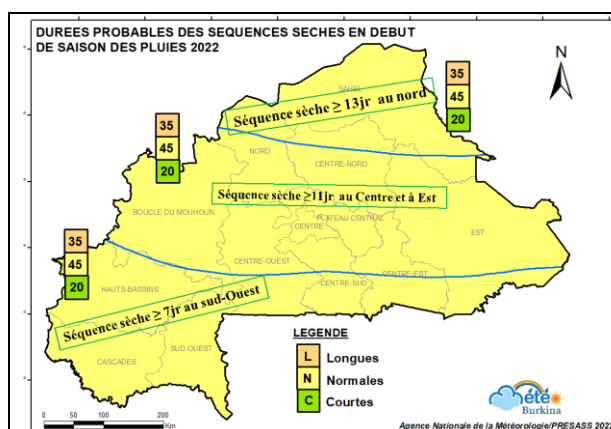


Figure 19 : tendances probables de la durée des séquences sèches en début de saison des pluies 2022

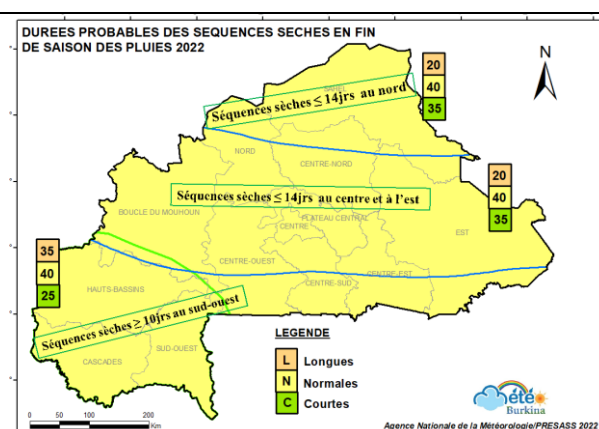


Figure 20 : tendances probables de la durée des séquences sèches en fin de saison des pluies 2022

Quelques conseils Agrométéorologiques

Au regard du risque d'inondations :

Le caractère globalement pluvieux attendu sur le pays présage des risques élevés d'inondations pouvant entraîner des pertes de cultures, de récoltes, de biens matériels et des vies animales et humaines dans certaines localités exposées. À cet effet, il est recommandé de :

- renforcer la veille et les capacités d'intervention des agences en charge du suivi des inondations, de la réduction des risques de catastrophes et des aides humanitaires ;
- éviter l'occupation des zones inondables (habitations et cultures) ;
- curer les caniveaux pour faciliter l'évacuation des eaux de pluie ;
- renforcer les digues de protection et assurer la maintenance des barrages et des infrastructures routières ;
- sensibiliser les populations des zones exposées aux risques d'inondation ;
- prévoir des sites d'accueil pour les populations exposées au sinistre ;
- cultiver des spéculations adaptées à la persistance des situations d'excès d'eau dans le sol ;
- suivre de près les seuils d'alertes dans les sites à haut risque d'inondations, notamment dans les zones des différents bassins fluviaux du pays.

Au regard du risque de maladies :

Les zones humides et celles inondées peuvent être favorables au développement des germes de maladies (le choléra, la malaria, la dengue et la bilharziose, etc.). De même les séquences sèches moyennes attendues sur le pays, pourraient occasionner une persistance de hautes températures favorables à la prolifération des germes et ennemies de cultures. À cet effet il est recommandé de :

- disponibiliser les stocks de moustiquaires, d'antipaludéens, des produits de traitement de l'eau ;
- sensibiliser et diffuser des informations d'alertes sur les maladies à germes climato-sensibles ;
- prévenir les maladies en vaccinant les populations et les animaux ;
- renforcer la vigilance contre les maladies et les ravageurs des cultures (Chenille légionnaire et autres insectes nuisibles).

Au regard du risque de sécheresse :

Il n'est pas exclu d'observer des séquences sèches relativement longues pouvant entraîner le déficit hydrique dans certaines localités du pays. Pour atténuer les risques sur les semis et la croissance des cultures, il est recommandé de :

- choisir les espèces et variétés tolérantes au déficit hydrique, dans les zones exposées ;
- adopter des techniques culturales de conservation des eaux et des sols ;
- diversifier les pratiques agricoles, par la promotion de l'irrigation et du maraichage ;
- prévenir la prolifération de la chenille mineuse de l'épi du mil.

Ces prévisions sont susceptibles d'évoluer au cours de la saison des pluies. Par conséquent, il est fortement recommandé de suivre les mises à jour qui seront faites en juin et juillet par l'Agence Nationale de la Météorologie.

