

# Bulletin Agrométéorologique Décadaire

N°14

Période du 11 au 20 mai 2024



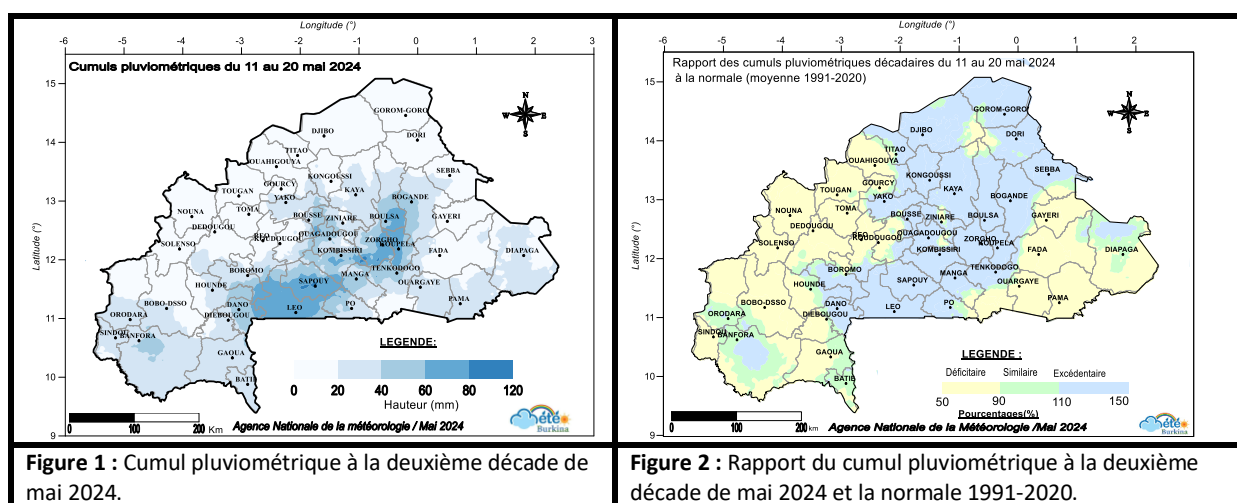
## SOMMAIRE

- Manifestations pluvieuses sur une grande partie du pays ;
- Cumuls pluviométriques décennaux déficitaires sur la majeure partie du pays ;
- Hausse des températures moyennes et des humidités relatives moyennes sur la majeure partie du pays ;
- Situation agricole ;
- Suivi de la végétation par satellite ;
- Perspectives pour la semaine à venir ;
- Conseils agrométéorologiques.

## I Situation pluviométrique

*La deuxième décennie du mois de mai 2024 a été caractérisée par une faible activité des vents de mousson sur la majeure partie du pays. Des manifestations orageuses et pluvio-orageuses ont permis d'enregistrer des quantités de pluie décadaires oscillant entre 0,0 mm dans plusieurs localités du pays et 114,0 mm à Boudry.*

La deuxième décennie du mois de mai 2024 a été caractérisée par une faible incursion des vents de mousson sur la majeure partie du pays, occasionnant ainsi des pluies dans certaines localités. Les hauteurs de pluie décadaires enregistrées ont varié de **0,0 mm dans plusieurs localités** à **114,0 mm en trois (3) jours** à **Boudry** dans la province du Ganzourgou (figure 1). Comparativement à la normale (moyenne 1991-2020), ces cumuls pluviométriques, pour la même période, ont été **déficitaires** sur la majeure partie du pays. Cependant, dans certaines localités de la région de l'Est, du Centre-Est, du Centre-Sud, du Centre-Ouest, du Centre, du Plateau-Central, du Centre-Nord, du Nord et du Sahel, une situation **similaire à excédentaire** a été enregistrée (figure 2).



**Figure 1 :** Cumul pluviométrique à la deuxième décennie de mai 2024.

**Figure 2 :** Rapport du cumul pluviométrique à la deuxième décennie de mai 2024 et la normale 1991-2020.

Quant aux cumuls pluviométriques saisonniers du 1<sup>er</sup> avril au 20 mai 2024, ils ont évolué entre **0,0 mm dans plusieurs localités** et **168,0 mm en quatre (4) jours** à **Ouagadougou** dans la province du Kadiogo (figure 3). Comparativement à la normale (moyenne 1991-2020), ces cumuls pluviométriques, pour la même période, ont été **déficitaires** sur la majeure partie du pays. Cependant, dans certaines localités des régions de l'Est, du Centre, du Plateau-Central, du Centre-Sud, du Centre-Ouest, du Centre-Nord et du Sahel, une situation pluviométrique **similaire à excédentaire** a été observée (figure 4).

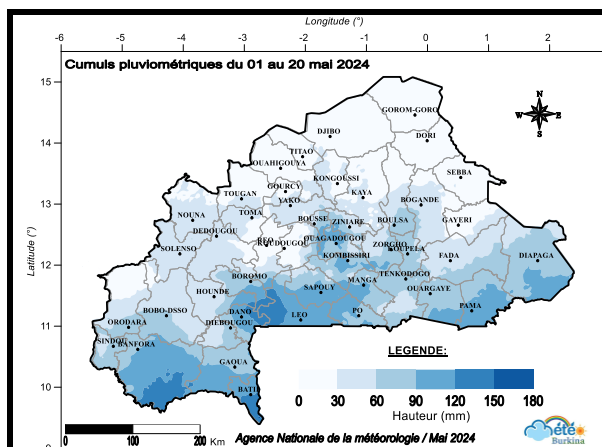


Figure 3 : Cumuls pluviométriques saisonniers à la deuxième décennie de mai 2024.

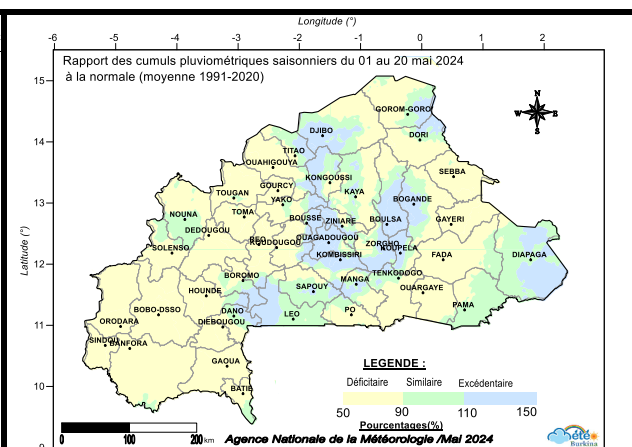


Figure 4 : Rapport des cumuls pluviométriques saisonniers à la deuxième décennie de mai 2024 et la normale 1991-2020.

Comparés à l'année passée, ces cumuls pluviométriques ont été **excédentaires** sur la majeure partie du pays. Cependant, des déficits pluviométriques ont été enregistrés dans certaines localités des régions du Centre-Est, des Hauts-Bassins, du Sud-Ouest, de la Boucle du Mouhoun et du Nord (figure 5).

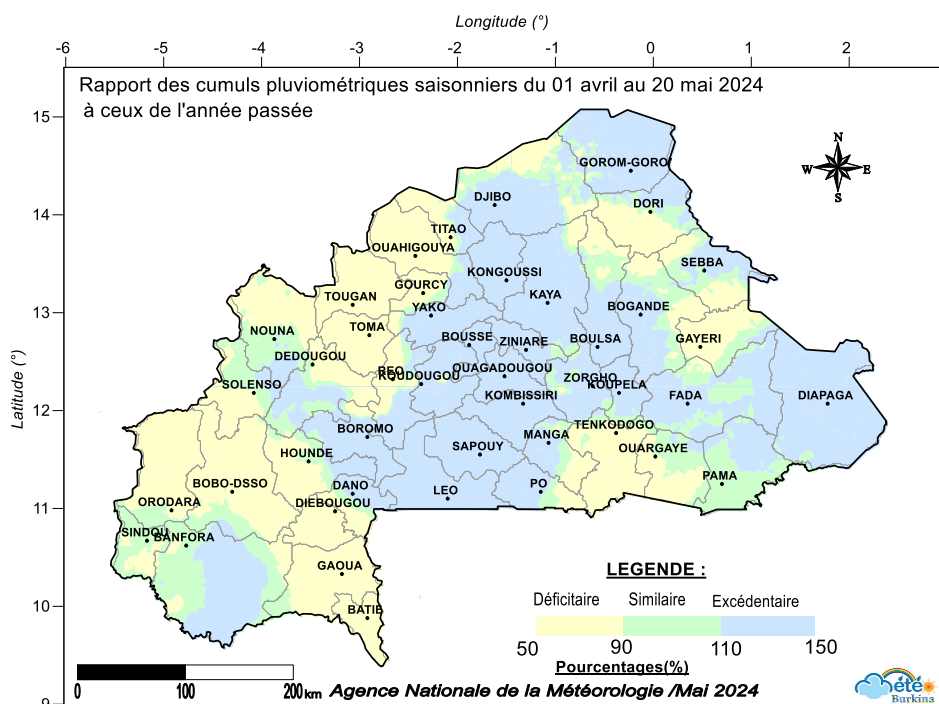


Figure 5 : Rapport des cumuls pluviométriques saisonniers à ceux de l'année précédente.

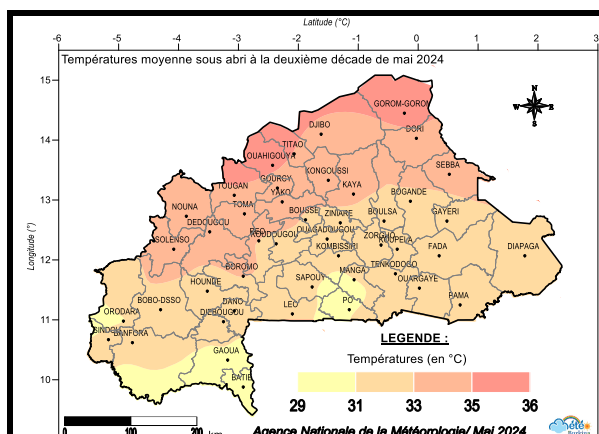
## II Situation Agrométéorologique

*Sur la majeure partie du pays, les températures moyennes ainsi que les humidités relatives moyennes de l'air sous abri ont connu une hausse par rapport à la normale (moyenne 1991-2020).*

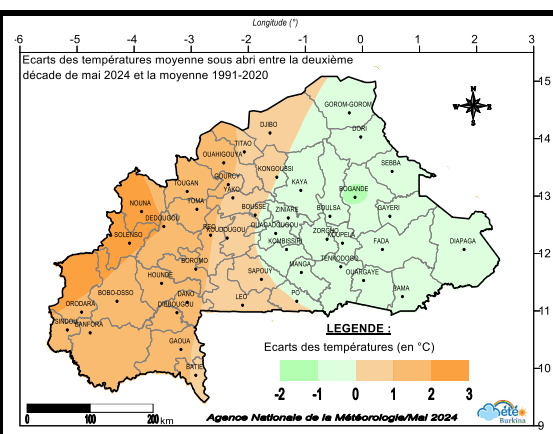
### 2.1 *Évolution de la température moyenne sous abri*

Au cours de cette décennie, les températures moyennes sous abri ont varié entre **29,4 °C** à **Batié**

dans la province du Noubiel et **35,5 °C** à **Gorom-Gorom** dans l'Oudalan (figure 5). Par rapport à la moyenne 1991-2020, elles ont été en hausse sur la majeure partie du pays. Par contre, une baisse de ce paramètre a été constatée dans quelques localités des régions de l'Est, du Centre-Est, du Centre-Sud, du Centre, du Plateau-Central, du Centre-Nord et du Sahel (figure 6).



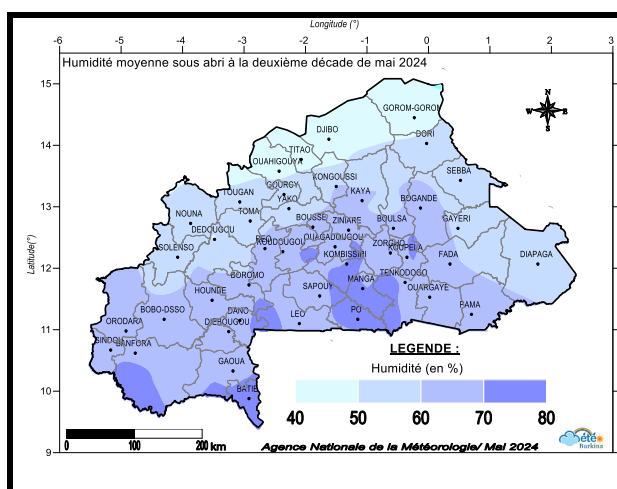
**Figure 6** : Températures moyennes sous abri à la deuxième décennie de mai 2024.



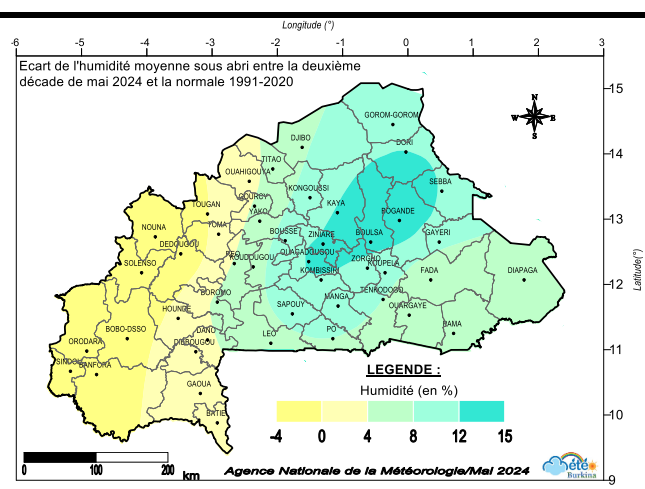
**Figure 7** : Écart des températures moyennes entre la deuxième décennie de mai 2024 et la moyenne (1991-2020).

## 2.2 Evolution de l'humidité relative moyenne

Au cours de la deuxième décennie du mois de mai 2024, les humidités relatives moyennes de l'air sous-abri ont varié entre **46 %** à **Gorom-Gorom** dans la province de l'Oudalan et **79 %** à **Niangoloko** dans la Comoé (figure 7). Comparativement à la normale 1991-2020, ces valeurs ont été en hausse sur la majeure partie du territoire. Cependant, une baisse de ce paramètre a été notée dans certaines parties des régions de la Boucle du Mouhoun, des Hauts-Bassins et des Cascades (figure 8).



**Figure 8** : Évolution de l'humidité relative moyenne à la deuxième décennie de mai 2024.



**Figure 9** : Écart de l'humidité relative moyenne entre la deuxième décennie de mai 2024 et la moyenne (1991-2020).

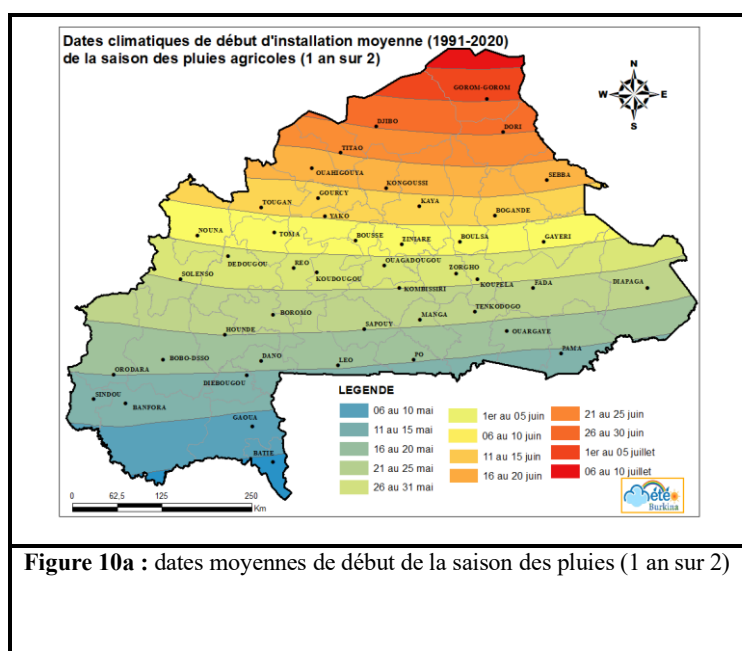
### III Situation agricole

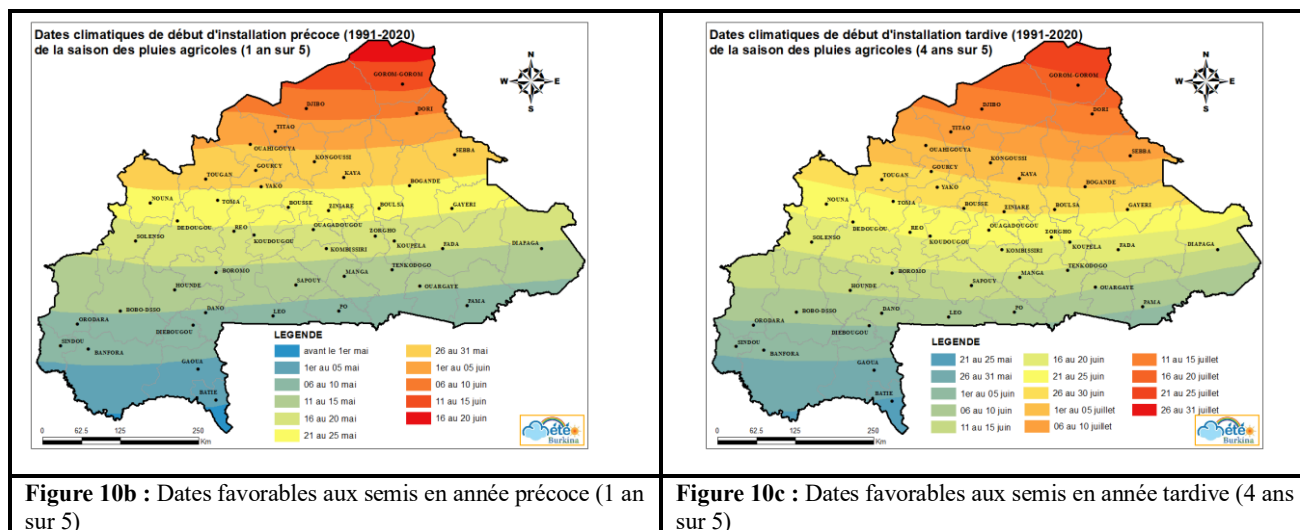
À la deuxième décennie du mois de mai 2024, les principales opérations culturales en cours sont essentiellement la confection d'ouvrages antiérosifs, les nettoyages des champs par des défriches, la confection des zaï, des demi-lunes, les labours des bas-fonds rizicoles et des débuts de dépôt de fumure organique pour les grandes exploitations.

**Les résultats de la prévision saisonnière de 2024 font ressortir les points suivants à retenir :**

- ❖ une situation pluviométrique globalement humide à moyenne est attendue pour la saison pluvieuse;
- ❖ un début normal à tardif de la saison des pluies est attendu dans la partie soudanienne du pays ;
- ❖ un début précoce à normal est attendu dans les parties soudano-sahélienne et sahélienne du pays;
- ❖ une fin de la saison pluvieuse tardive à tendance normale est attendue sur l'ensemble du territoire;
- ❖ des séquences sèches courtes à normales sont attendues sur la moitié Ouest du pays tandis que des séquences sèches longues à moyennes sont attendues sur la moitié Est;
- ❖ des séquences sèches globalement longues à normales sont attendues sur l'ensemble du pays pendant la période épiaison-floraison des cultures

Les figures 10a, 10b et 10c ci-dessous indiquent les différentes dates favorables de semis en année moyenne, précoce et tardive.

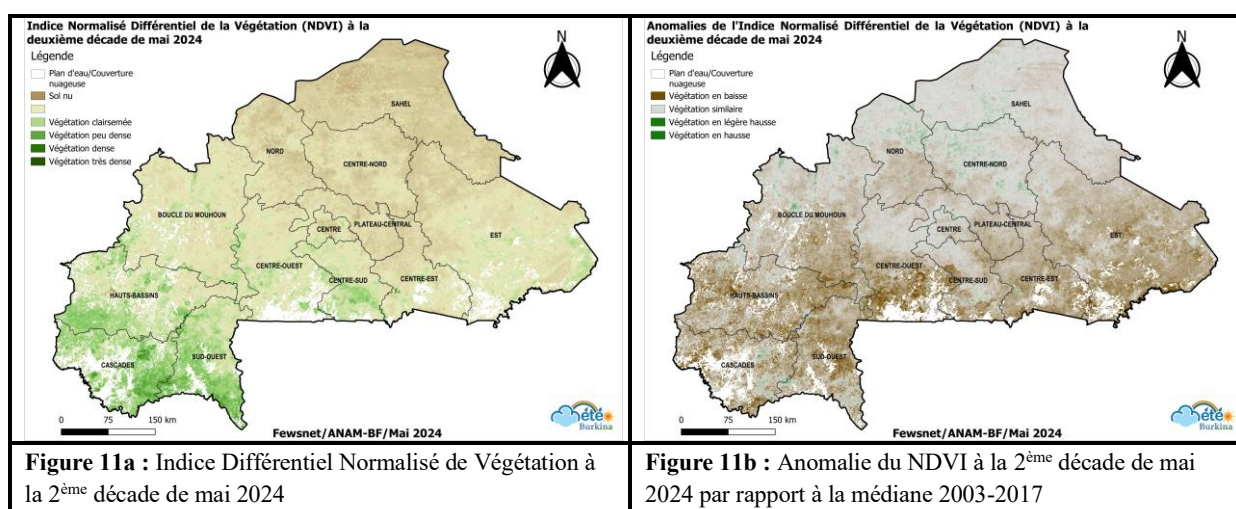




## IV. Suivi de la végétation

### Indice de végétation

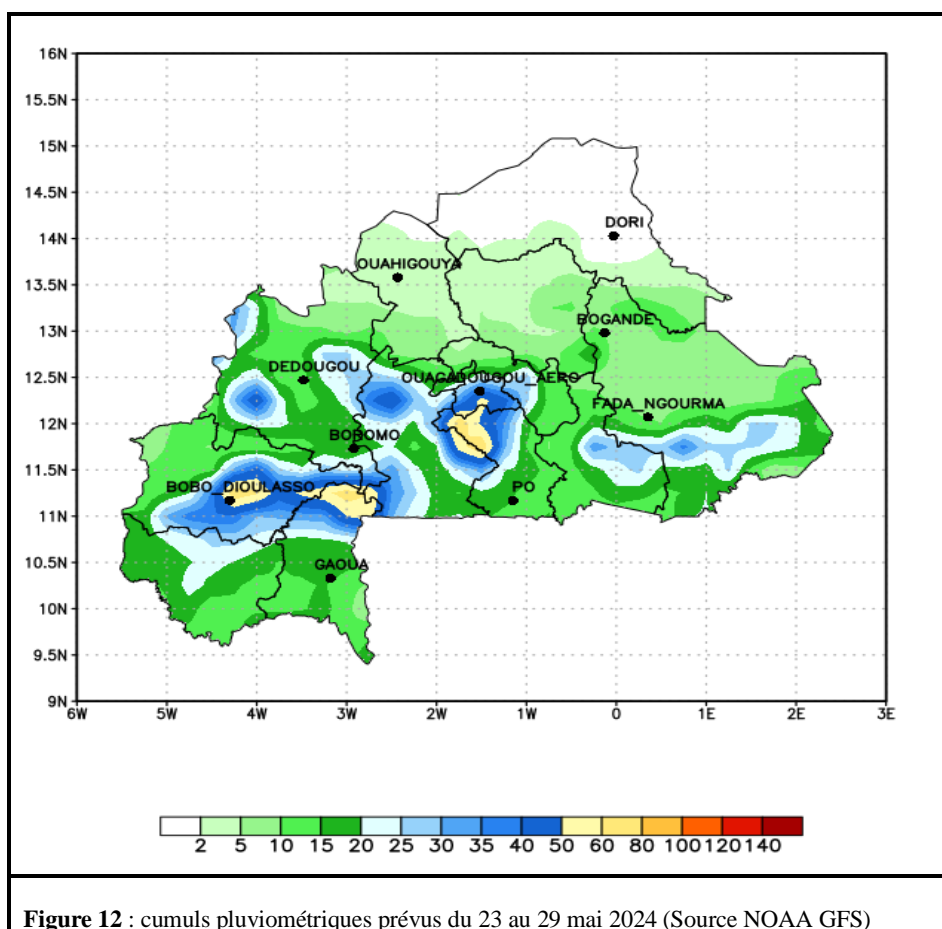
À la deuxième décennie du mois de mai 2024, la végétation est clairsemée sur la majeure partie du pays sauf dans les régions des Cascades, des Hauts-Bassins et du Sud-Ouest où le couvert végétal est peu dense (figure 11a). On note également dans ces mêmes régions une amélioration du couvert végétal par rapport à la décennie précédente à la faveur des pluies enregistrées dans ces localités. Par rapport à la médiane historique (2012-2021), il est observé des conditions de croissances végétales en retard dans la majeure partie du territoire national. Cependant, des avancées de croissance végétative sont observées dans certaines localités des régions du Sahel, du Nord, du Centre-Nord et de la Boucle du Mouhoun (figure 11b).



## V. Perspectives pour la période du 23 au 29 mai 2024

Les vents de mousson se maintiendront sur la majeure partie du territoire. Le ciel sera en général partiellement nuageux avec des orages et pluies isolés au cours des après-midi. **Toutefois, des pluies accompagnées d'orages pourraient intéresser la majeure partie du territoire entre le 26 et le 27 mai.**

**Des cumuls pluviométriques hebdomadaires pouvant excéder 25 mm sont attendus dans certaines régions de l'Est, du Centre-Est, du Centre-Sud, du Centre-ouest, des Hauts-Bassins, de la Boucle du Mouhoun, du Sud-ouest et des Cascades (figure 12). Les températures minimales varieront en moyenne entre 24 et 30 °C et les maximales moyennes seront comprises entre 36 °C et 43 °C sur le territoire. La sensation de chaleur nocturne et matinale restera très marquée durant la période.**



## Quelques conseils pratiques

Au regard de la situation pluviométrique prévue au cours de la décade à venir et des résultats de la prévision saisonnière. Il est recommandé de :

- ❖ débiter ou poursuivre les semis en prenant en compte les critères et les dates prévisionnelles de semis afin d'éviter les resemis surtout dans les régions de la zone soudanienne et certaines de la zone soudano-sahélienne;
- ❖ privilégier les variétés à cycle court dans la zone soudano-sahélienne, et des variétés à cycle moyen dans la zone soudanienne.
- ❖ poursuivre la préparation des champs par les apports de la fumure organique en vue d'enrichir les sols dans les zones où les critères et les dates favorables aux semis ne sont pas remplis ;
- ❖ Aménager des bassins de collecte des eaux de ruissellement ;
- ❖ choisir les espèces et variétés de cultures tolérantes au déficit hydrique;
- ❖ adopter des techniques culturales de conservation des eaux et des sols ;
- ❖ curer les caniveaux pour faciliter l'évacuation des eaux de pluies.

*Ces prévisions étant susceptibles d'évoluer, par conséquent, il est fortement recommandé de suivre les mises à jour qui seront faites par l'ANAM*