

REPUBLIQUE DU NIGER
MINISTERE DE L'AGRICULTURE
DIRECTION DES STATISTIQUES

Note de synthèse

Evaluation à mi parcours de la Campagne Agricole d'hivernage
au 31 juillet 2011

Août 2011

SOMMAIRE

1. DEROULEMENT DE LA CAMPAGNE 2010.....	2
2. SITUATION PLUVIOMETRIQUE	3
3. PERIODE DE SEMIS.....	4
4. SITUATION PHENOLOGIQUE	7
5. SITUATION DES CULTURES DE RENTE.....	9
6. SITUATION PHYTOSANITAIRE	9
7. PRONOSTICS DE LA CAMPAGNE.....	10
7.1. Hypothèse d'arrêt des pluies au 15 Septembre	10
7.2. Hypothèse d'arrêt des pluies au 30 Septembre	11
8. SITUATION DES VILLAGES A RISQUE	12
9. SITUATION ALIMENTAIRE	14
CONCLUSION.....	15

1. Déroulement de la campagne agricole d'hivernage 2011

La campagne agricole d'hivernage 2011 a démarré à partir de la 1^{ère} décade du mois de mai 2011, avec les premières pluies utiles qui ont permis d'effectuer des semis partiels de mil au niveau de 110 villages répartis dans les régions de Dosso, Maradi et de Zinder.

Par la suite, les précipitations se sont poursuivies par endroits au cours de ce mois. Toutefois, elles ont été irrégulières et mal réparties. Ceci a entraîné une évolution timide des opérations de semis très localisés qui ont intéressé les régions de Dosso, Maradi, Tahoua, Tillabéri et de Zinder.

Au cours du mois de juin, on assiste à la généralisation des opérations de semis qui ont intéressé l'ensemble des régions de la zone agricole du pays.

Quant au mois de juillet, les opérations de semis ont été ralenties du fait des ruptures de pluies observées dans la zone agricole du pays au cours des deux 1^{ères} décades.

Ainsi, au 31 juillet 2011, 11.151 villages agricoles ont semé avec une concentration pendant le mois de juin; soit un taux de couverture de 99,90% en 2011 contre 100% en 2010 à la même période.

Comme on peut le constater, l'installation de la campagne agricole d'hivernage 2011 a été jugée normale et pratiquement similaire à celle de l'année passée en dépit des retards observés au niveau de 11 villages de la région de Diffa qui ont effectué leurs semis au cours de la 1^{ère} décade du mois d'août.

Le développement phénologique des cultures ou développement végétatif a été tributaire de l'irrégularité des pluies enregistrées au cours du mois de juillet. Cette situation s'est traduite par un retard de croissance surtout pour les céréales qui sont restées en phase initiale (levée et levée avancée) dans une forte proportion. Ainsi, pour les céréales le stade dominant est le tallage alors qu'en pareil moment c'est la montaison qui doit prédominer. Par contre, pour les cultures de diversification dont le niébé et l'arachide principalement, le développement est très satisfaisant.

En dehors de la région de Niamey qui connaît une relative accalmie, la situation phytosanitaire est sous contrôle pour tous les ravageurs malgré les attaques signalées çà et là.

Sur le plan alimentaire, la situation est apaisée et caractérisée par une tendance à la baisse des prix des produits en raison l'approvisionnement régulier des marchés et les actions d'atténuation en cours (vente de céréales à prix modéré, distribution gratuite ciblée, Cash transfert, cash et food for work, Blanket feeding, etc.).

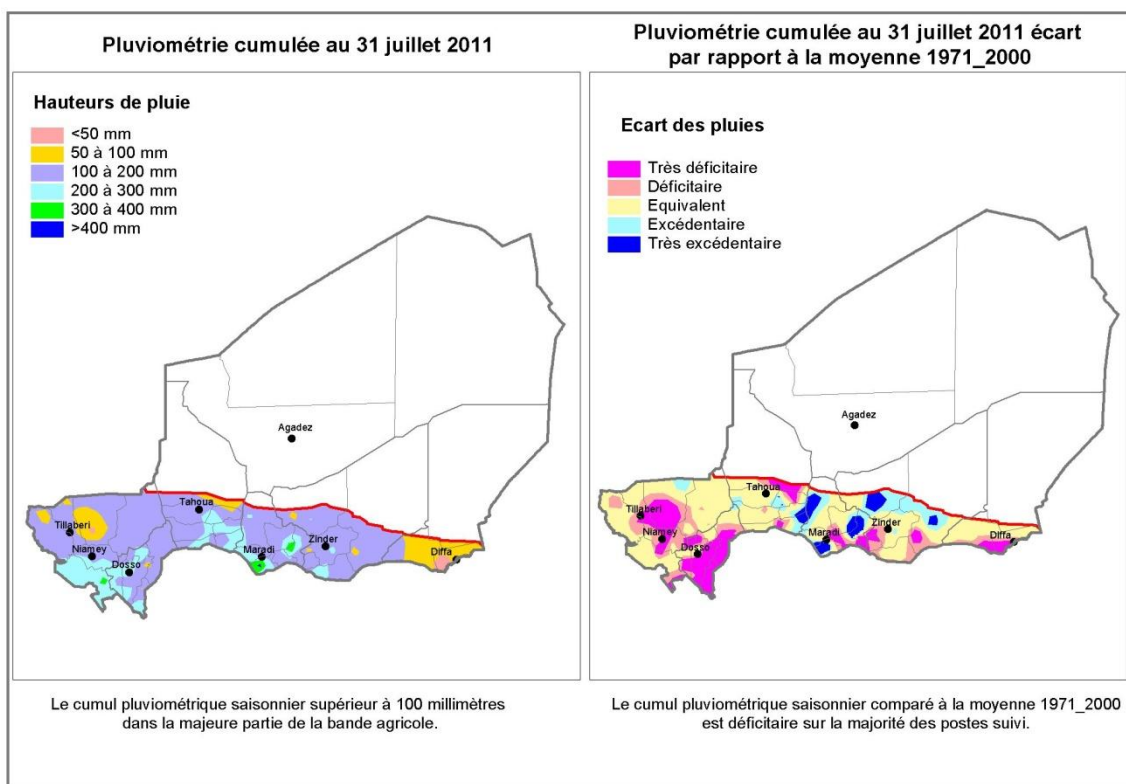
Outre les ruptures de pluies ayant occasionné des reprises de semis par endroits, aucun phénomène exceptionnel d'ampleur significative n'a été signalé dans le déroulement de la campagne jusqu'au moment où nous élaborions ce document

2. Situation pluviométrique

Au cours de cette phase d'installation de la campagne, la situation pluviométrique a été marquée par des précipitations qui ont démarré à partir de la 1^{ère} décennie du mois de mai dans les régions de Dosso, Maradi et de Zinder. Par la suite, elles se sont poursuivies de manière irrégulière et mal répartie dans la zone agricole du pays occasionnant des poches de sécheresse de 10 à 20 jours dans les régions de Dosso, Maradi, Tahoua, Tillabéri et de Zinder.

Ainsi, le cumul pluviométrique saisonnier au 31 juillet 2011 oscille entre 50 et 400 mm dans toute la bande agricole du pays comme l'indique la carte n°1. Comparé à la moyenne 1971 – 2000, ce cumul est déficitaire au niveau de la majorité des postes suivis.

Carte n°1: Cumul pluviométrique au 31 juillet 2011 et comparé à la moyenne 1971 - 2000



Source : DMN

Il en est de même par rapport à l'année passée où le cumul pluviométrique saisonnier est déficitaire au niveau de la plupart des postes de suivi de la campagne (soit 72%) comme l'indique le tableau suivant.

Tableau n°1 : Situation des postes pluviométriques comparés (2011/2010)

REGION	Nombre de Postes suivis	Postes excédentaires		Postes déficitaires	
		Nombre	+ 50 mm	Nombre	+ 50 mm
AGADEZ	9	2	1	7	7
DIFFA	10	9	3	1	0
DOSSO	45	1	1	44	35
MARADI	40	20	10	20	11
TAHOUA	48	13	5	35	21
TILLABERY	40	6	1	34	20
ZINDER	34	13	5	21	13
NIAMEY	5	0	0	5	2
NIGER	231	64	26	167	109
Taux		28		72	

Source : DS/MAG

3. Période de semis

Tableau n°2 : Situation des périodes de semis

REGION	Nombre Total de villages	Nombre de villages ayant semé												Nombre Total des villages à semis	Nombre Total des villages sans semis
		Avril			Mai			Juin			Juillet				
		D1	D2	D3	D1	D2	D3	D1	D2	D3	D1	D2	D3		
AGADEZ	180	-	-	-	-	-	-	1	-	5	42	100	32	180	-
DIFFA	606	-	-	-	-	-	-	-	15	197	-	19	364	595	11
DOSSO	1 448	-	-	-	-	54	333	160	685	159	24	-	33	1 448	-
MARADI	2 441	-	-	-	7	36	478	835	715	333	37	-	-	2 441	-
TAHOUA	1 548	-	-	-	-	-	132	475	606	221	107	7	-	1 548	-
TILLABERY	1 955	-	-	-	-	-	100	53	460	478	349	66	449	1 955	-
ZINDER	2 950	-	-	-	-	13	473	445	793	801	198	27	200	2 950	-
NIAMEY	34	-	-	-	-	-	-	-	32	-	2	-	-	34	-
NIGER	11 162	-	-	-	7	103	1 516	1 969	3 306	2 194	759	219	1 078	11 151	11
		0			1 626			7 469			2 056			99,90	

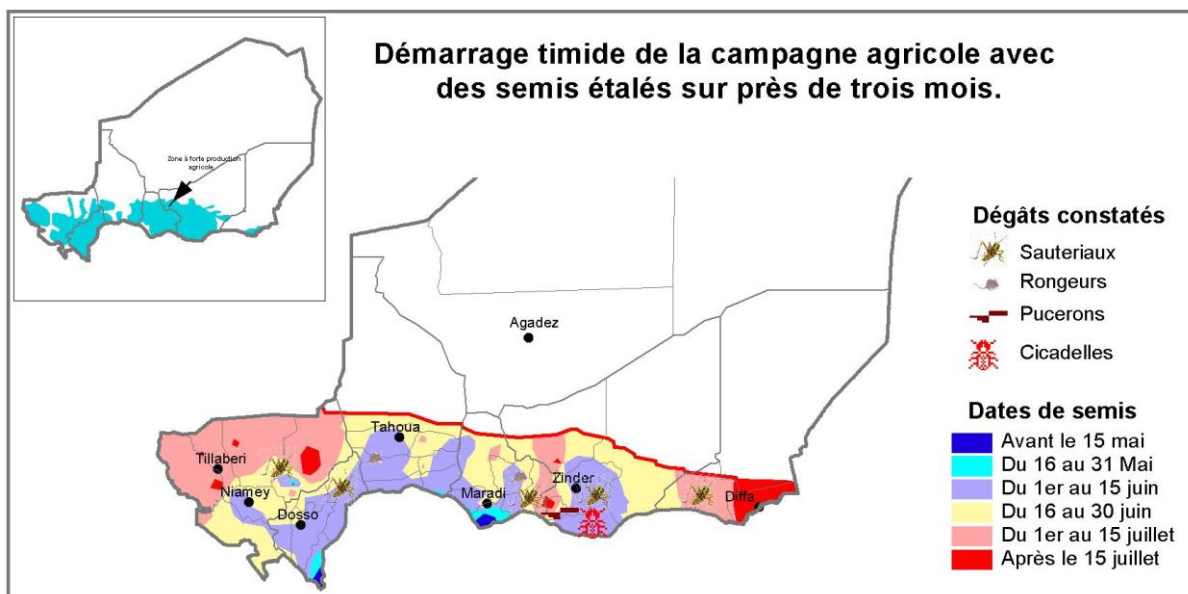
D1= 1^{ère} décade ; D2= 2^{ème} décade ; D3= 3^{ème} décade

Commentaire :

A la lecture du tableau ci-dessus, il faut relever que les semis ont démarré à partir de la 1^{ère} décade du mois de mai et se sont poursuivis de manière plus ou moins régulière jusqu'à la 3^{ème} décade de juin avec la généralisation des semis à l'ensemble des régions. Par la suite, les pauses pluviométriques du mois de juillet ont occasionné le ralentissement de la progression de la couverture des semis dans la zone agricole du pays. Ainsi, au 31 juillet 2011, 11.151 des 11.162 villages agricoles du pays ont semé. Cependant, seuls, 11 villages de la région de Diffa n'ont pas semé. On peut dire que l'installation de la campagne agricole d'hivernage 2011 est normale avec une forte concentration des semis au cours du mois de juin (cf cartes n°2 et 3).

NB : En ce qui concerne la région d'Agadez il faut signaler que les cultures pratiquées sont tributaires des écoulements des koris au niveau de la région (nombre de jours d'écoulements variant de 5 à 15) et non des hauteurs de pluies qui y sont tombées. Il s'agit plutôt de l'installation des cultures irriguées bénéficiant de quelques hauteurs de pluies et d'une irrigation complémentaire. C'est donc ce qui fait la particularité de cette région.

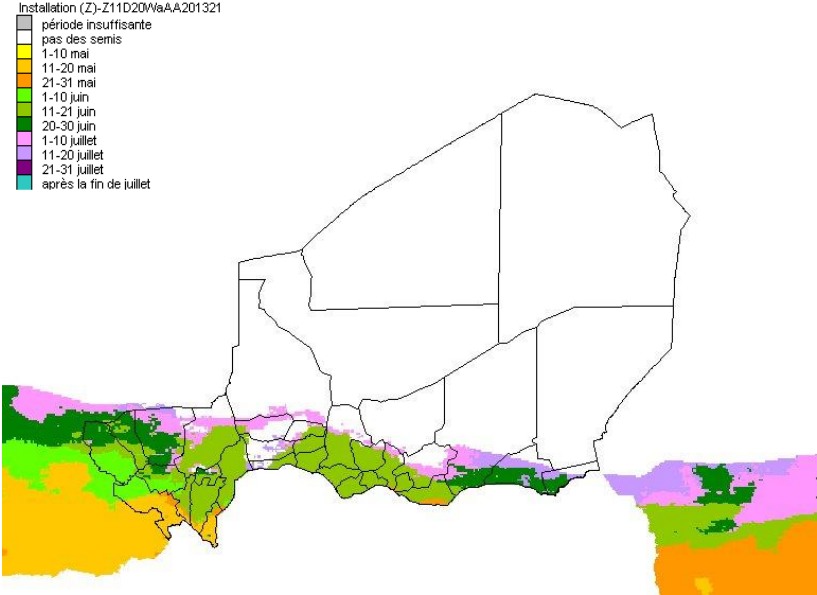
Carte n°2 : Différentes dates de semis en 2011



Source : DMN

La carte ci-dessus confirme bien que la majorité des semis est intervenue au cours du mois de juin comme observé dans le tableau ci-dessus. Toutefois, au vu de la date moyenne des semis certaines zones en retard de semis ont été observées comme l'indique la carte n°2 au niveau des départements de Fillingué, Téra, Tillabéri et Ouallam (région de Tillabéri), Loga (région de Dosso), et Kantché (région de Zinder).

Carte n°3 : Installation de la campagne



4. Situation phénologique

Tableau n°3 : Stades de développement des cultures

REGION	Stades phénologiques																										
	Sans semis			Levée			Levée Av			Tallage			Montaison			Nouaison-Epiaison			Floraison			Grenaison			Maturité		
	M	S	M+S	M	S	M+S	M	S	M+S	M	S	M+S	M	S	M+S	M	S	M+S	M	S	M+S	M	S	M+S	M	S	M+S
AGADEZ			-	26	31	28	26	31	28	48		27			-		38	17			-			-			-
DIFFA	1	1	1	50	71	52	19	28	20	27	-	24	3	-	3			-			-			-			-
DOSSO			-	4	20	5	21	37	22	48	35	47	21	8	20	3	-	3	2	-	2	1	-	1			-
MARADI	-	-	-	-	10	3	4	29	11	32	32	32	51	27	44	11	2	8	2	-	1			-			-
TAHOUA	-	-	-	8	8	8	29	43	32	40	39	40	21	10	18	2	-	2	-	-	-	-	-	-	-	-	-
TILLABERI	-	57	5	26	37	27	32	5	30	39	1	36	3	-	3	-	-	-	-	-	-	-	-	-	-	-	-
ZINDER	-	-	-	6	25	12	9	38	18	51	26	43	29	11	23	5		3			-			-			-
NIAMEY	-	-	-	4	59	7	48	41	48	48	-	46	-	-	-	-	-	-	-	-	-	-	-	-	-	-	-
NIGER	2	2	2	8	19	10	21	42	26	40	24	37	22	13	20	6	1	5	0	-	0	-	-	-	-	-	-

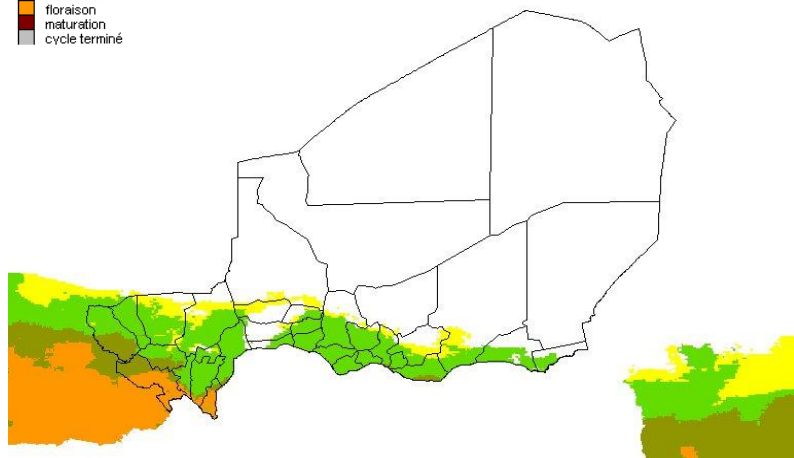
Commentaire :

Au vue des dates de premiers semis enregistrés, on aurait du observer du mil en maturation au niveau des régions de Dosso Maradi Tahoua et Zinder. Ce qui n’a pas été le cas du fait des ruptures de pluies intervenues au cours du mois de juillet. En conséquence les céréales ont subi çà et là un retard de croissance bien que l’aspect général des cultures soit très satisfaisant. Aussi, le stade le plus avancé pour les céréales est la grenaison observée à Gaya dans la région de Dosso

Sur le plan de l’aspect végétatif, l’état des cultures est jugé normal à bon sur la majeure partie de la zone agricole comme l’indique la carte n°5 ci-dessous.

Carte n°4 : Stades phénologiques (mil et sorgho)

- Phases phénologiques (I)-I11D21WwA
- pas des semis
 - installation
 - tallage
 - montaison
 - floraison
 - maturation
 - cycle terminé

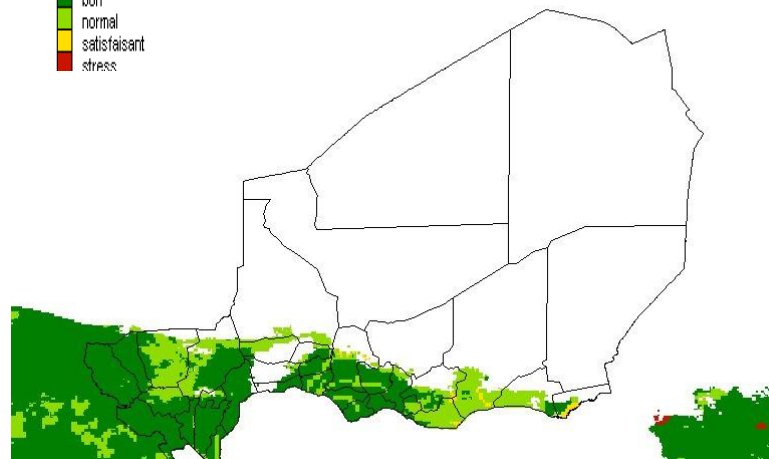


Source : DMN

Carte n°5 : Etat des cultures

Satisfaisons des besoins en eau (C)-C11D21WwAA20

- pas des semis ou semis non vérifié
- bon
- normal
- satisfaisant
- stress



5. Situation des cultures de rente

Tableau n°4 : Situation phénologique des cultures de rente (niébé et arachide)

REGIONS	Cultures	Stade le moins avancé	Stade dominant	Stade le plus avancé	
				Stade	Localisation
DIFFA	Niébé	Levée	Levée	Ramification	Mainé Soroa
	Arachide	Levée	Levée	Croissance	Mainé Soroa
DOSSO	Niébé	Levée	Levée	Ramification	Boboye, Doutchi et Gaya
	Arachide	Levée	Levée	Croissance	Doutchi et Gaya
MARADI	Niébé	Levée	Ramification	Formation des gousses	Région
	Arachide	Levée	Croissance	Formation des gousses	Région
TAHOUA	Niébé	Levée	Levée avancée	Floraison	Madaoua
	Arachide	Levée	Levée avancée	Croissance	Région sauf Dép de Kéita
TILLABERI	Niébé	Levée	Levée	Ramification	Fillingué
	Arachide	Levée	Levée	Levée avancée	Say
ZINDER	Niébé	Levée	Ramification	Formation des gousses	Magaria
	Arachide	Levée avancée	Croissance	Fixation gynophore	Mirriah
NIAMEY	Niébé	Levée	Levée	Levée	Région
	Arachide	Levée	Levée	Levée	Région
NIGER	Niébé	Levée	Levée	Formation des gousses	Maradi et Zinder
	Arachide	Croissance	Levée	Formation des gousses	Maradi et Zinder

En dépit des poches de sécheresse ayant prévalu au cours du mois de juillet, l'aspect végétatif des principales cultures de rente (niébé, arachide) est jugé satisfaisant.

Ainsi, au 31 juillet 2011, pour le niébé et l'arachide, les stades varient de la levée à la formation des gousses observée dans les régions de Maradi (Aguié et Madarounfa) et de Zinder (Magaria, Kantché et Mirriah).

Outre ces deux principales cultures de rente, d'autres également se comportent assez bien dans leurs zones de production. Il s'agit du souchet à Maradi, du sésame, du gombo et du voandzou dans les régions de Dosso, Maradi et Zinder.

En ce qui concerne la culture de l'oignon qui est particulièrement pratiquée en pareille saison dans les régions d'Agadez et de Tahoua, les producteurs s'attèlent à sa mise en place (préparation des sols et repiquage).

6. Situation phytosanitaire

Elle est marquée par:

- Des attaques de sauteriaux signalées çà et là sur le mil dans les régions de Diffa, Tahoua, Tillabéri, Maradi et de Zinder ;
- Des attaques de cicadelles sur le mil et le sorgho dans les régions de Tahoua, Maradi et de Zinder;
- L'apparition des infestations d'insectes floricoles sur du mil en floraison dans les départements de Madarounfa, Doutchi et Mirriah ;
- Des infestations de pucerons sur le niébé dans les régions de Maradi et de Zinder.

Cependant, il faut signaler que la situation est parfaitement sous contrôle et le dispositif de surveillance et d'intervention est à pied d'œuvre pour juguler les infestations signalées.

7. Pronostics de la campagne

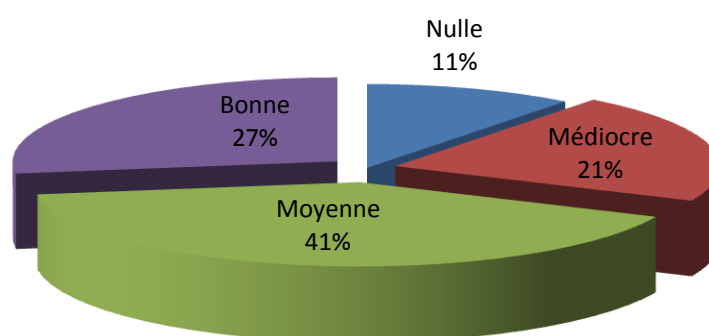
7.1. Hypothèse H₁ d'arrêt des pluies au 15 Septembre

Tableau n°4 : Perspectives de productions attendues en H₁

REGIONS	Nulle	Médiocre	Moyenne	Bonne
DIFFA	-	1.0	60.0	39.0
DOSSO	5.0	22.0	47.0	25.0
MARADI	4.0	11.0	32.0	53.0
TAHOUA	8.0	32.0	40.0	20.0
TILLABERI	31.0	29.0	37.0	3.0
ZINDER	7.0	17.0	48.0	28.0
NIAMEY	7.0	48.0	45.0	
NIGER 2011	10.4	21.2	40.8	27.3
NIGER 2010	6.0	21.3	37.3	35.3
NIGER 2009	11.9	25.2	38.1	24.8
NIGER 2008	9.0	23.0	41.0	27.0
NIGER 2007	9.7	24.2	31.1	35.0
NIGER 2006	10.0	23.6	41.6	24.8
Moyenne 06-10	9.3	23.5	37.8	29.4

Graphique n° 1: Projection des productions

Perspectives de production



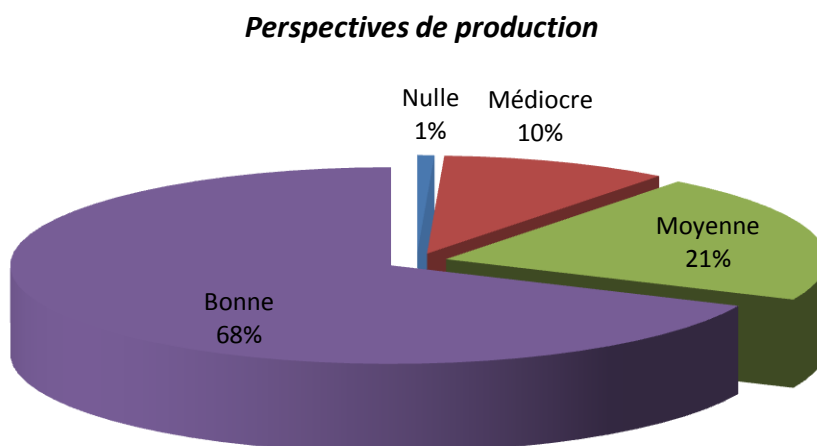
Dans l'hypothèse d'arrêt des pluies au 15 septembre, le graphique ci-dessus fait apparaître des perspectives de productions moyennes à bonnes de l'ordre de 68%. Ainsi, dans cette hypothèse, bien qu'inférieure à celle de 2010 avec 73%, la proportion de productions moyennes à bonnes en 2011 est semblable à celle de 2008 et légèrement meilleure à la moyenne des cinq (5) dernières années (67%). Toutefois, dans la région de Tillabéri, les perspectives de productions nulles à médiocre de l'ordre de 60% paraissent très inquiétantes. A cet effet, le suivi de l'évolution des cultures au niveau de la région doit être de mise.

7.2. Hypothèse H₂ d'arrêt des pluies au 30 Septembre

Tableau n°5 : Perspectives de productions en H₂

REGIONS	Nulle	Médiocre	Moyenne	Bonne
DIFFA	-	-	1.0	99.0
DOSSO	-	5.0	22.0	72.0
MARADI	-	4.0	11.0	85.0
TAHOUA	-	8.0	32.0	60.0
TILLABERI	4.0	27.0	29.0	40.0
ZINDER	-	7.0	17.0	76.0
NIAMEY	-	7.0	48.0	45.0
NIGER 2011	0.7	9.7	21.2	68.1
NIGER 2010	-	5.3	22.0	72.6
NIGER 2009	2.1	9.6	25.0	63.2
NIGER 2008	-	9.0	23.0	68.0
NIGER 2007	0.2	9.4	24.2	66.1
NIGER 2006	-	10.0	23.6	66.4
Moyenne 06-10	0.5	8.7	23.6	67.3

Graphique n° 2: Projection des productions



Si l'hypothèse d'arrêt des pluies au 30 septembre 2011 se confirme, 68% des emblavures en mil et sorgho donneraient des productions bonnes. Cette situation pourrait être à l'avantage du mil tardif et du sorgho. Ce qui à terme va améliorer les perspectives de production.

En conclusion, si les conditions agro météorologiques se maintiennent au delà du 15 septembre les productions attendues seraient similaires à celles de la campagne agricole 2008 qui a été une année de bonnes productions aussi bien pour les céréales que pour les cultures de rente.

Toutefois, la situation de la région de Tillabéri mérite une attention particulière. En effet, même dans la présente hypothèse, les proportions de productions nulle et médiocre seraient importantes et pourraient engendrer des appréhensions alimentaires en 2012.

8. Situation des villages à risque

REGIONS	Villages agricoles		Populations
	Total	à risque	
AGADEZ	180	-	-
DIFFA	606	11	4 466
DOSSO	1 448	133	137 039
MARADI	2 441	275	245 924
TAHOUA	1 548	442	667 230
TILLABERI	1 955	726	895 411
ZINDER	2 950	528	400 573
NIAMEY	34	-	-
NIGER 2011	11 162	2 115	2 350 643
NIGER 2010	11 089	1 948	1 753 817
NIGER 2009	10 902	2 687	2 385 476
NIGER 2008	10 737	1 427	841 100
NIGER 2007	10 605	1 472	1 057 458
NIGER 2006	10 498	3 946	3 020 790
Moyenne 06-10		2 296	3 020 790

Du fait des effets conjugués de la sécheresse et des attaques de ravageurs, les cultures de mil et de sorgho en place ne pourraient pas boucler un cycle complet ou donner une production acceptable au niveau de certaines zones dites à risque situées en partie dans la bande agricole du pays. Ces zones comptent 2115 villages agricoles répartis dans l'ensemble des régions dont les plus touchées sont : Tillabéri (tous les départements), Dosso (départements de Dosso, Doutchi et Loga), Tahoua (départements de Bouza, Tahoua, Konni et Madaoua), Maradi (départements de Dakoro, Guidan Roumdji et Tessaoua) et Zinder (départements de Gouré, Magaria, Mirriah et Tanout).

Situation des villages à risque au 31 juillet 2011				
REGION	Département Ou Commune	Total Villages	Villages à risque	
			Nombre	Population
AGADEZ	Agadez Com	10		
	Arlit	20		
	Tchirozérine	150		
Sous Total		180	-	-
DIFFA	Diffa Dép	240	11	4.466
	Diffa Commune	27	-	-
	Mainé Soroa	280	-	-
	N'Guigmi	59	-	-
Sous Total		606	11	4 466
DOSSO	Boboye	317	6	10 032
	Dosso Dép	394	32	25 835
	Doutchi	340	45	48 277
	Gaya	214	17	25 000
	Loga	151	33	27 895
	Dosso Com	32	-	-
Sous Total		1 448	133	137 039
MARADI	Aguié	275	13	20 496
	Dakoro	807	89	48 709
	Guidan Roumdji	359	63	55 053
	Madarounfa	358	17	11 472
	Mayahi	347	27	21 057
	Tessaoua	295	66	89 137
Sous Total		2 441	275	245 924
TAHOUA	Abalak	59	32	44,306
	Bouza	216	76	121 334
	Illéla	167	56	100 554
	Kéïta	251	51	80 587
	Konni	256	29	54 172
	Madaoua	330	31	-
	Tahoua Dép	192	115	173 154
	Tahoua Com	25	14	67 103
Tchinta	52	38	26 020	
Sous Total		1 548	442	667 230
TILLABERI	Fillingué	532	92	45 375
	Kollo	375	76	-
	Ouallam	300	164	201 607
	Say	254	100	120 866
	Téra	333	144	268 849
	Tillabéri Dép	150	139	206 532
	Tillabéri Com	11	11	52 182
Sous Total		1 955	726	895 411
ZINDER	Gouré	383	138	89 657
	Magaria	887	67	92 085
	Matamèye	273	8	15 327
	Mirriah	806	158	108 442
	Tanout	519	143	79 566
	Zinder Com	82	14	15 496
Sous Total		2 950	528	400 573
NIAMEY	Commune I	11	-	-
	Commune II	2	-	-
	Commune III	1	-	-
	Commune IV	6	-	-
	Commune V	14	-	-
Sous Total		34	-	-
TOTAL NIGER		11 162	2 115	2 350 643

9. Situation alimentaire

La situation alimentaire est globalement apaisée et est caractérisée au cours de cette période de soudure par la disponibilité des produits sur les marchés. Les prix des produits sont en baisse du fait non seulement de l'allure de la campagne mais également des interventions de l'Etat et de ses partenaires en cours dans le pays (vente de céréales à prix modéré, distribution gratuite ciblée, Cash transfert, cash et food for work, Blanket feeding, etc.).

REGION	MIL		SORGHO		NIEBE		MAIS		RIZ		MARCHES SUIVIS	
	2011	2010	2011	2010	2011	2010	2011	2010	2011	2010	2010	2010
AGADEZ	250	242	215	196	426		256	241	450	488		7
DIFFA	208	247	175	225	270	442	184	247	510	559	8	8
DOSSO	206	235	186	225	248	291	207	245	458	466	40	36
MARADI	144	202	141	194	208	301	224	236	496	490	32	32
TAHOUA	195	229	174	205	248	323	246	258	492	472	41	41
TIILABERI	192	249	182	228	350	401	198	240	414	419	34	30
ZINDER	166	234	137	215	172	423	210	233	511	480	26	29
NIAMEY	219	247	208	223	357	364	210	207	463	417	5	5
NIGER	198	236	177	214	265	364	217	238	474	474	186	188
Variation en %	-16		-17		-27		-9		0			

CONCLUSION

D'une manière globale, l'installation de la campagne agricole d'hivernage 2011 est jugée normale en dépit des retards de semis enregistrés dans les régions de Tillabéri, Zinder et Diffa. Ainsi au cours de cette phase d'installation, la campagne est caractérisée par :

- *Une pluviométrie déficitaire au niveau de la majeure partie de la zone agricole marquée par des précipitations irrégulières et mal réparties au cours du mois de juillet ;*
- *Un développement végétatif globalement satisfaisant et très hétérogène pour les cultures de céréales en place avec des retards de croissance par endroits;*
- *Une situation phytosanitaire globalement sous contrôle pour tous les ravageurs ;*

En définitive, la campagne agricole d'hivernage 2011 se déroule normalement en dépit de quelques inquiétudes observées au cours du mois de juillet au niveau de certaines zones à risque.

Si les conditions agro météorologiques favorables observées en fin juillet se maintiennent jusqu'en fin du mois de septembre, il est attendu toutes choses étant égales par ailleurs des perspectives de production assez bonnes aussi bien pour les céréales que pour les cultures de diversification en particulier le niébé, l'arachide et le souchet.

En dépit de ces bonnes perspectives, les situations dans la région de Tillabéri et les onze (11) villages de la région de Diffa (commune de Chétimari) mérite que des programmes soient élaborés dès à présent pour combler le déficit prévisible de ces zones.

Au vue de ce qui précède, des dispositions doivent être envisagées pour non seulement suivre l'évolution de la situation au niveau des zones à risque, mais également pour sécuriser les productions attendues. Il s'agit de:

- *La reconstitution du stock national de sécurité ;*
- *La mise en œuvre de l'opération « achat public de produits de rente » à prix rémunérateur pour améliorer le revenu des ménages ruraux.*