



## SITUATION METEOROLOGIQUE: précipitations faibles à modérées sur la majeure partie du pays.

### Situation pluviométrique

La situation pluviométrique de la deuxième décade du mois de septembre 2011 a été caractérisée par des pluies faibles à modérées dans plusieurs localités du pays. De fortes valeurs de quantité de pluie ont été enregistrées par endroit. voir figure n°1. Cependant des poches de sécheresse persistent toujours dans certains départements des régions de Tillabéri, Dosso et Tahoua.

Le cumul pluviométrique décadaire a oscillé entre 20 et 130 mm sur la majeure partie de la zone agricole alors que le cumul saisonnier est resté sans grand changement soit 350 et 780 mm. Ce cumul, comparé à celui de l'année passée et à la moyenne 1971\_2000, demeure toujours déficitaire respectivement sur 85 et 57% des postes suivis ( voir figure n°2).

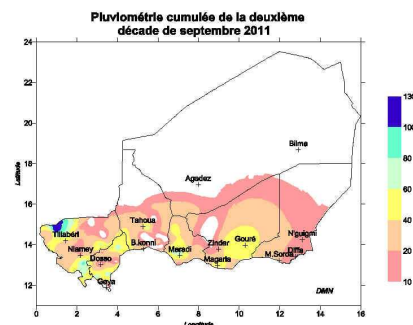


Figure n°1

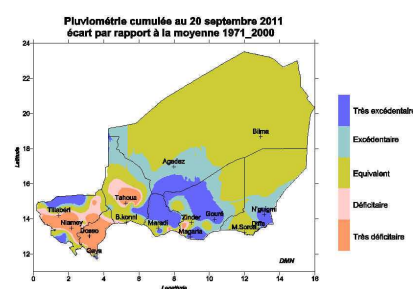


Figure n°2

## SITUATION AGRICOLE : maturité du mil dans toutes les régions sauf à Niamey.

Les précipitations enregistrées par endroit ont été favorables au développement des cultures notamment le mil en fin de cycle dans les régions de Dosso, Diffa, Maradi, Tahoua, Tillabéri et Zinder. Toutefois la sécheresse a sévi dans d'autres localités de la zone agricole avec pour conséquence le flétrissement des cultures. La situation phytosanitaire est marquée par la pression des ravageurs sur les cultu-

res dans plusieurs localités en zone agricole. La situation alimentaire se caractérise par une bonne disponibilité des produits sur les marchés locaux avec une baisse des prix du mil et sorgho par rapport à la décade précédente.

### Dans ce numéro :

Situation agrométéorologique	P. 1 & 2
Situation hydrologique	P. 2
Situation des cultures	P. 3
Situation phytosanitaire	P. 3
Situation alimentaire	P. 3
Situation pastorale	P. 4

### Sommaire :

- Précipitations faibles à modérées sur la majeure partie du pays;
- Poursuite de la diminution des écoulements de surface;
- Maturité du mil dans toutes les régions exceptée Niamey;
- Pression des ravageurs sur les cultures dans plusieurs localités de la zone agricole;
- Amélioration du pâturage dans la zone de Tesker;
- Situation zoo sanitaire globalement calme;
- Terme de l'échange en faveur de l'éleveur;
- Situation alimentaire marquée par une bonne disponibilité des produits sur les marchés.

## SITUATION METEOROLOGIQUE (suite)

### Situation agrométéorologique

Les précipitations enregistrées au cours de cette décade n'ont pas permis de satisfaire les besoins en eau des cultures qui n'ont pas achevé leur cycle. L'indice décadaire de satisfaction des besoins en eau des cultures est compris entre 25 à 75% sur la majeure partie de la zone agricole (voir figure n°3). En fin de décade on observe un épuisement du stock d'eau dans le sol à l'exception de l'extrême sud des régions de Dosso, des poches à Maradi, Zinder et Diffa comme l'indique la figure n°4.

Les conditions climatiques de la décade ont été marquées par une baisse généralisée des valeurs de tous les paramètres. Néanmoins, cette baisse n'a pas de conséquences directes sur les produits de récoltes ou sur les cultures en maturation.

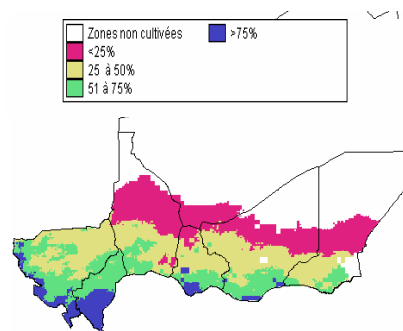


Figure n°3: indice décadaire de satisfaction des besoins en eau

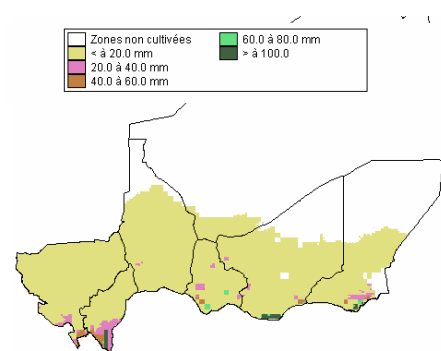


Figure n°4: stock d'eau dans le sol 2 eme décade septembre 2011

## SITUATION HYDROLOGIQUE : poursuite de la diminution des écoulements de surface de la plupart des unités hydrologiques du pays.

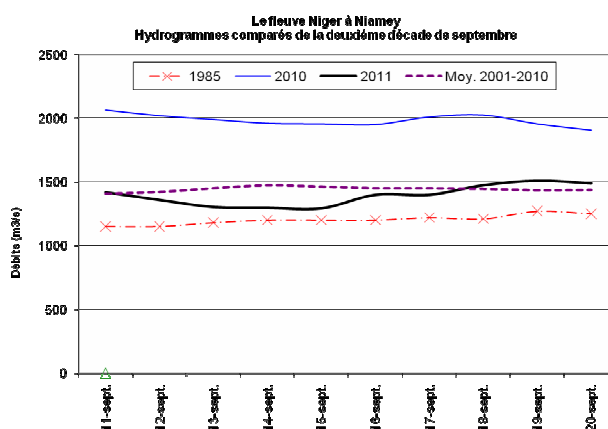
La diminution des écoulements de surface au niveau de la plupart des unités hydrologiques du pays, observée au cours de la première décade du mois de septembre 2011, s'est encore poursuivie pendant la première moitié de la deuxième décade du mois. Une légère amélioration des conditions pluviométriques a entraîné une nette amélioration de la situation hydrologique au Niger pendant la deuxième moitié de la décade.

A l'Ouest du pays, les écoulements du fleuve Niger observés à Niamey sont très représentatifs de la situation hydrologique globale du pays pendant la deuxième décade de septembre 2011. Les débits journaliers ont en effet d'abord évolué à la baisse, en dessous de la moyenne, passant de 1420 à 1295 m<sup>3</sup>/s entre le 11 et le 15 septembre, avant de remonter assez rapidement, pour atteindre 1510 m<sup>3</sup>/s le 19 du même mois, légèrement au-dessus des valeurs moyennes.

Malgré la légère hausse des écoulements du fleuve à Niamey vers la fin de la décade, les débits observés pendant la deuxième décade du mois de septembre 2011 sont globalement inférieurs aux valeurs moyennes. Ils sont nettement en deçà des débits observés l'année passée pendant la même période, mais

ils restent encore supérieurs à ceux de 1985 (année la plus sèche observée à Niamey depuis la création de la station) voir figure n°5.

Source :DRE Figure n°5



# SITUATION AGRICOLE (suite)

## Situation des cultures

### Situation phénologique

Les stades de développement varient :

- Du tallage à la maturité observée pour le mil dans toutes les régions agricoles en dehors de Niamey ;
- De la levée avancée à un début de maturité pour le sorgho observée dans les régions de Maradi et Tahoua ;

Toutefois, le stade dominant reste la grenaison pour le mil et l'épiaison pour le sorgho ;

- Pour le niébé et l'arachide, de la levée avancée à la maturité observée dans les régions de Dosso, Maradi, Tahoua, Tillabéri, et de Zinder.

NB : Au niveau de la région d'Agadez les cultures irriguées Oignon et Tomate ont atteint la Maturité dans les communes de Tabelot, Timia, Iférouane, Dabaga, Tchiro et Arlit.

### Situation alimentaire

- La situation alimentaire se caractérise par une bonne disponibilité des produits sur les marchés locaux avec une baisse des prix notamment pour le mil et le sorgho par rapport à la décade passée comme l'indique le tableau ci-dessous :

**Tableau : Cours des produits**

Source : DS/MAG

REGIONS	Mil en F/Kg	Sorgho en F/Kg	Niébé en F/ Kg	Mais en F/Kg	Riz en F/Kg
AGADEZ	202	175	331	236	514
DIFFA	199	185	348	183	491
DOSSO	179	182	237	212	440
MARADI	126	128	205	217	497
TAHOUA	175	158	223	226	472
TILLABERI	189	183	321	194	433
ZINDER	150	127	173	212	511
NIAMEY	221	221	363	220	463
Moyenne nationale décade	180	170	275	213	478
Décade précédente	183	173	266	219	478
Variation (%)	-2	-2	3	-3	0

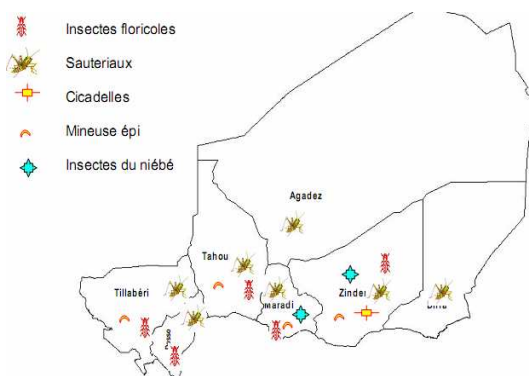
### Phénomènes exceptionnels

Des longues périodes de sécheresse sont observées dans plusieurs localités des régions de Tillabéri, Dosso, Tahoua, Zinder et Niamey causant le flétrissement et parfois le dessèchement des cultures.

## Situation phytosanitaire générale

La situation phytosanitaire a été marquée (voir figure n° 6) au cours de la décade par :

- La présence de sauteriaux dans les départements de Diffa, Mainé Soroa, N'Guigmi, Mirriah, Gouré, Tanout, Filingué, Ouallam, Tillabéri, Kollo, Téra, Mayahi, Madarounfa, CU maradi, Tchirozerine, Illéla, Tahoua, Keita, Tchinta, Doutchi, Loga, CU tahoua ;
- Les attaques d'insectes floricoles dans les départements de Magaria, Kantché, Illéla, Konni, Boboye, Doutchi, Say, Téra, Tillabéri, Filingué, Aguié, Guidan roudji, Madarounfa, CU Maradi ;
- L'infestation de Cicadelles dans le département de Mirriah ;
- Les attaques de la chenille mineuse de l'épi du mil dans les départements de konni, keita, Tchintabaraden, Boboye, Dosso, Guidan roudji, Dakoro, Mayahi, Filingué, Kollo, Mirriah, Tanout, Kantché ;
- La présence d'insectes ravageurs des fleurs et gousses de niébé dans les départements d'Aguié, Madarounfa, Dakoro, Kantché, Magaria, Tanout ;



### PERSPECTIVES PHYTOSANITAIRES

- La descende d'individus ailés de sauteriaux du nord vers le sud agricole pourrait prendre de l'ampleur avec le dessèchement progressif des pâturages ;
- Les pullulations des sauteriaux ailés pourraient dominées les infestations dans les prochains jours ;
- Des dégâts de la mineuse de l'épi du mil sont à craindre par endroit dans les zones des premiers semis ;
- La pullulation des insectes ravageurs des fleurs et gousses de niébé est à craindre par endroit ;
- Les traitements des zones infestées se poursuivront afin de sécuriser les récoltes.

## SITUATION PASTORALE

Les précipitations enregistrées dans certaines localités ont permis la reprise du développement végétatif de la strate herbacée notamment dans le Poste administratif de Tesker. Cependant, les mêmes poches de sécheresse observées à la première décennie de septembre persistent.

### Situation des pâturages

En zone pastorale, le stade phénologique est l'épiaison-maturité en certains endroits chez les graminées et la ramification-floraison-fructification chez les légumineuses. Aussi, on note une amélioration de l'état des pâturages au niveau du Poste administratif de Tesker (zone Yougoum-Boultoum, Tedjira-Téram, Aborak-Tedjira-Zabeytan). En zone agricole, l'état phénologique des graminées sont : grenaison - maturité chez les graminées et la floraison formation des gousses chez les légumineuses. Cependant, il faut remarquer la forte variabilité de la densité des herbacées d'une région à une autre et à l'intérieur d'une même région.

De manière générale ; les productions fourragères attendues en 2011 seront malgré la reprise du développement végétatif dans certaines localités, inférieures à la campagne précédente.

Cette situation est illustrée par la figure n° des anomalies d'indice de verdure de la deuxième

décennie du mois de septembre 2011.

### Mouvement des animaux

Les mouvements en zone pastorale sont internes. Cependant dans le Tadress, on observe une descente précoce de faible amplitude des animaux vers le sud (frontière Tanout-Dakoro) du au manque d'eau de surface.

Quant aux concentrations, elles sont plus marquées au niveau des enclaves pastorales, les massifs forestiers, les îles au niveau du fleuve. En zone pastorale, les concentrations sont observées au niveau de toutes les bandes fournies en pâturage et où il y a présence d'eau de surface permettent une bonne alimentation des animaux ainsi qu'au niveau des terres salées.

### Situation des points d'eau

La situation des points d'eau est satisfaisante dans l'ensemble suite aux différentes précipitations enregistrées. cependant dans les départements de Téra,

Kollo et la commune d'Aderbissinat, suite à la longue période de sécheresse, on a observé une baisse de niveau de certaines mares.

### Situation sanitaire

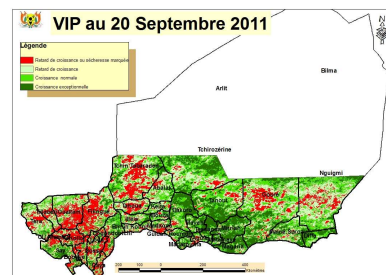
Elle est calme dans son ensemble, cependant de foyers suspects de maladies pseudo telluriques persistent dans toutes les régions. Des mesures sanitaires sont prises dans toutes les régions.

### État d'embonpoint des animaux

L'embonpoint des animaux est satisfaisant dans l'ensemble.

### Terme de l'échange

Le terme de l'échange reste toujours en faveur de l'éleveur au niveau de toutes les régions.



Source : DDP Figure n°7

### GRUPE DE TRAVAIL PLURIDISCIPLINAIRE (GTP-NIGER)

Chef de fil du groupe:  
Direction de la Météorologie  
Nationale du Niger

Téléphone : 00 227 73 21 60  
Télécopie : 00 227 73 38 37  
Messagerie : dmn@intnet.ne

*« La météorologie au service du développement et pour la sécurité des personnes et des biens »*

Retrouvez-nous sur le web!  
[www.meteo-niger.net](http://www.meteo-niger.net)

#### Participent à l'élaboration de ce Bulletin :

- ❖ CABINET DU PREMIER MINISTRE
  - La Cellule de Coordination du Système d'Alerte Précoce (CC/SAP)  
BP : 893  
Tel : 20.72.39.53  
Fax : 20.72.34.56
- ❖ MINISTRE DES TRANSPORTS
  - Direction de la Météorologie Nationale : Coordonnateur GTP  
BP : 218  
Tel : 20.73.21.60  
Fax : 20.73.38.37
- ❖ MINISTRE DE L'AGRICULTURE
  - Direction de la Statistique (DS)  
BP : 323  
Tel : 20.75.27.72
  - Direction Générale de la Protection des Végétaux (DPV)  
BP : 323  
Tel : 20.74.25.56 - 20.74.19.83
- ❖ MINISTRE DE L'ELEVAGE
  - Direction du Développement Pastoral (DDP)  
BP : 1268  
Tel : 20.73.21.47 - 20.73.31.59
- ❖ MINISTRE DE L'HYDRAULIQUE ET DE L'ENVIRONNEMENT
  - Direction des Ressources en Eau (DRE)  
BP : 257  
Tel : 20.72.38.85

Avec la participation de la Gendarmerie Nationale (Ministère de la Défense), FNIS : Radio Présidence (Ministère de l'Intérieur et de la Décentralisation) pour la transmission des données.

