



SITUATION METEOROLOGIQUE: fortes précipitations dans toutes les régions du pays

Situation synoptique

Dans les basses couches, la pénétration du flux de la mousson a été marquée par la présence au milieu et à la fin de la décade par deux vortex cycloniques sur l'Est et le Nord Ouest du pays. Le flux de mousson se manifeste sur une épaisseur moyenne de 1 200m. Il est resté faible à modéré au cours de la décade.

En surface, le Front Inter Tropical a gardé une position haute sur le Djado.

Situation pluviométrique

La situation pluviométrique a été marquée par de fortes précipitations dans toute les régions du pays. Le cumul décadaire dépasse plus de 100mm au niveau de plusieurs localités des régions de Tillabéri, Dosso, Tahoua, Maradi, Zinder et Diffa comme l'indique la figure n°1. Il faut noter que ce

cumul atteint plus de 200 mm à Gaya et Bana.

Le cumul pluviométrique au 20 aout 2011 est compris entre 300 et 600 mm dans les zones les plus arrosées du pays. Ce cumul comparé à celui de l'année passée et à la moyenne établie sur la période 1971_2000 demeure déficitaire respectivement sue 68% et 54% des postes suivis.

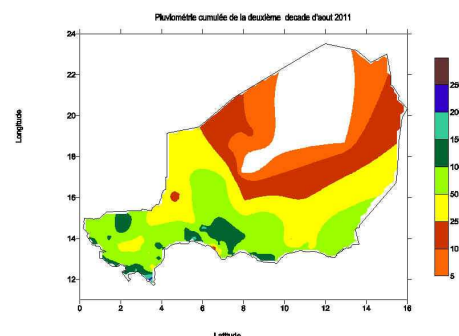


Figure n°1

(Lire page 2)

SITUATION AGRICOLE : Amélioration significative de l'état des cultures.

Les précipitations enregistrées au cours de cette 2 ème décade du mois d'aout 2011 ont permis une amélioration significative de l'état des cultures dominé par la montagne. Sur le plan phytosanitaire, des attaques de sauteriaux, d'insectes floricoles et des pucerons sont signalées par endroits. La situation alimentaire s'est traduite par une baisse substantielle des prix des

céréales sur les marchés par rapport à la décade précédente

(Lire page 3)

Dans ce numéro :

Situation agrométéorologique	P. 1 & 2
Situation hydrologique	P. 2
Situation des cultures	P. 3
Situation phytosanitaire	P. 3
Situation alimentaire	P. 3
Situation pastorale	P. 4

Sommaire :

- Fortes précipitations dans toutes les régions du pays;
- Importants écoulements au niveau de la plupart des systèmes hydrologiques du réseau intérieur;
- Amélioration significative de l'état des cultures;
- Maturité du mil à Gaya et Madarounfa;
- Apparition de la mineuse d'épi dans la région de Maradi;
- Amélioration de la situation pastorale;
- Foyers suspects de maladie pseudo telluriques enregistrées dans toutes les régions;
- Terme de l'échange en faveur de l'éleveur ;
- Baisse substantielle des prix des produits par rapport à la décade passée.

SITUATION METEOROLOGIQUE (suite)

Situation agrométéorologique

Les conditions hydriques enregistrées au cours de cette décade ont permis la satisfaction des besoins en eau des cultures. L'indice de satisfaction des besoins en eau des cultures est supérieur à 90% sur la majeure partie de la bande agricole (voir figure n° 2). L'indice cumulé de satisfaction des besoins en eau est supérieur à 70%.

Les stocks d'eau dans le sol varie entre 20 à 40 mm comme l'indique la figure n°3.

Dans la zone agricole, la température moyenne, l'insolation et le vent sont en baisse. Par contre l'humidité relative est en hausse.

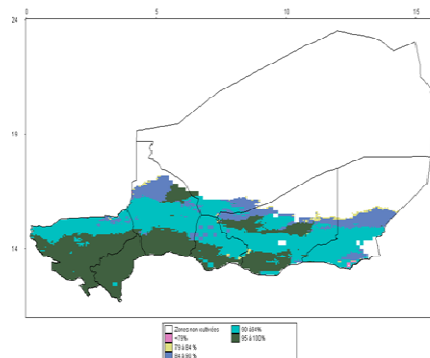


Figure n° 2 : indice décadaire de satisfaction des besoins en eau des cultures

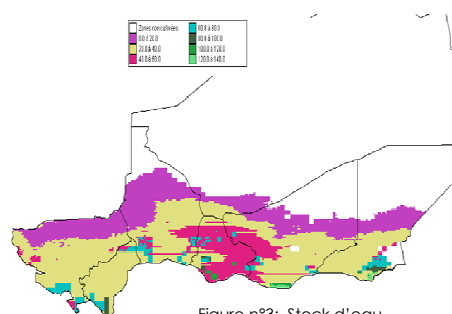


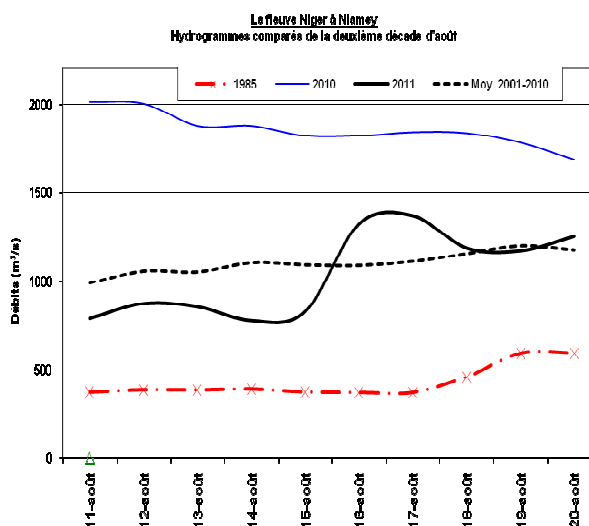
Figure n°3: Stock d'eau

SITUATION HYDROLOGIQUE : importants écoulements au niveau de la plupart des systèmes hydrologiques du réseau intérieur.

Les fortes précipitations enregistrées au cours de cette 2^{ème} décade du mois d'août 2011 ont engendré d'importants écoulements au niveau de la plupart des systèmes hydrologiques du réseau intérieur (Maggia, Goulbis, Koramas, Koris de l'Air, etc.).

Au niveau du fleuve Niger observé à Niamey, les écoulements ont également connu une évolution positive au cours de cette période. Pendant la première moitié de la décade, les débits journaliers ont plutôt évolué à la baisse, en dessous des valeurs moyennes. A partir du 15 août, l'hydrogramme a connu un important accroissement dû aux apports des affluents de la rive droite (Sirba principalement). Les débits journaliers qui n'étaient que de 775 m³/s le 14 août ont atteint 1365 m³/s le 17 du mois. A la fin de la décade ils ne sont que de 1170 m³/s, comparables à ceux de l'année moyenne.

Les débits ainsi observés à Niamey restent nettement inférieurs à ceux de l'année passée (année de crue locale exceptionnelle), mais sont largement supérieurs à ceux de 1985 (année la plus sèche observée à Niamey). (Voir figure n°)



Source :DRE Figure n°4

SITUATION AGRICOLE (suite)

Situation des cultures

Situation phénologique

Les stades de développement varient :

- Pour le mil et sorgho, de la levée à la maturité observée dans les départements de Gaya (région de Dosso) et Madarounfa (région de Maradi). Toutefois, le stade dominant est la montaison ;
- Pour le niébé et l'arachide, de la levée à la maturité observée dans les régions de Maradi et de Zinder.

NB : Au niveau de la région d'Agadez, on assiste plutôt à l'installation des cultures irriguées dont l'oignon et la tomate principalement. Toutefois, il faut signaler la présence de mil et de maïs en de très faible proportion.

Situation alimentaire

La situation alimentaire connaît une amélioration au vu non seulement des multiples actions en cours, mais également de la présence de cultures en phase d'amorcer leur maturation. Toute chose qui contribue à apaiser la tension sur les prix des produits comme l'indique le tableau ci dessous.

Tableau : Cours des produits

REGIONS	Mil en F/Kg	Sorgho en F/Kg	Niébé en F/Kg	Maïs en F/Kg	Riz en F/Kg
AGADEVZ	204	192	329	237	504
DIFFA	208	175	315	170	465
DOSSO	191	175	253	206	440
MARADI	142	130	207	218	492
TAHOUA	185	169	266	239	493
TILLABERI	196	183	322	196	414
ZINDER	165	141	162	217	508
NIAMEY	226	213	365	209	463
Moyenne nation	190	172	277	212	472
Moyenne décade Précédente	192	177	282	215	480
Moyenne même décade de 2010	235	210	397	227	458
Variation (%)	-19	-18	-30	-7	3

Source : DS/MAG

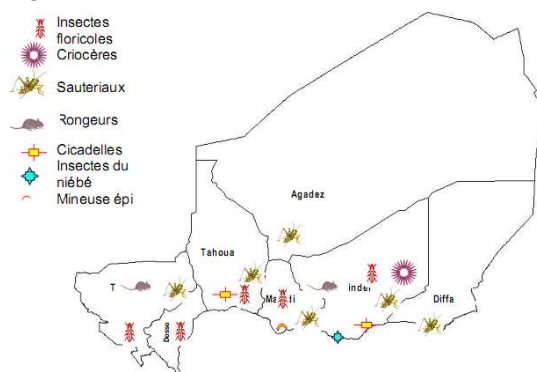
Phénomènes exceptionnels

Les fortes précipitations enregistrées au cours de la 2^{ème} décade du mois d'août 2011 ont occasionné des inondations dans les régions de Tillabéri et Tahoua. Ces inondations ont occasionné des dégâts au niveau de 480 ha de culture dans la région de Tillabéri dont 150 ha dans le département de Filingué (commune du Kourfey centre) et 330 ha dans la commune de Say; 961 ha de culture dans le département de Birni N'Konni (commune de Malbaza).

Situation phytosanitaire générale

La situation phytosanitaire a été marquée (voir figure n° 5) au cours de la décade par :

- La présence de sauteriaux dans les départements de Tchirozerine, Bouza, Tchinta, Keita, Tahoua, Doutchi, Filingué, Ouallam, Tillabéri, Mayahi, Dakoro, Tessaoua, Mirriah, Gouré, Diffa, Maïné Soroa, N'Nguigmi et Tanout ;
- La persistance des attaques des cicadelles dans les départements de Magaria, Tahoua et Keita ;
- Les attaques localisées de rongeurs sur les semis au Nord Filingué, Tillabéri et Tanout ;
- La présence d'insectes floricoles du mil dans les départements de Kollo, Dosso, Boboye, Gaya, Loga, Madarounfa, Aguié, Dakoro, Guidan roudji, Bouza, Illéla, Doutchi et Mirriah ;
- L'apparition de la mineuse de l'épi du mil dans les départements de Madarounfa, Aguié, Guidan-Roundji, Mayahi et Dakoro ;
- La persistance de pucerons sur le niébé et l'arachide dans les départements de Kantché, Magaria et Zinder.



Source : DGPV Figure n°5 carte des infestations

PERSPECTIVES PHYTOSANITAIRES

- De nouvelles éclosions de sauteriaux pourraient être observées; des déplacements d'individus ailés avec des infiltrations dans les champs de mil peuvent être observés par endroit ;
- Les infestations du mil par les insectes floricoles pourraient davantage intéresser toute la bande agricole sud du pays, elles concerneront des superficies plus importantes ;
- Des attaques d'oiseaux granivores sur le mil sont à craindre dans la région de Tahoua ; la surveillance des dortoirs actifs est à assurer ;
- La prolifération des insectes parasites du niébé pourrait prendre de l'ampleur vu le stade de développement de cette culture et les conditions favorables offertes aux divers parasites ;
- Les prospections et les traitements des sites infestés se poursuivront.

SITUATION PASTORALE

La situation pastorale comparée à celle de l'année passée accuse un léger retard dans le développement végétatif du tapis herbacé. La partie nord du département d'Abalak ne connaîtra pas les productions fourragères habituelles bien qu'elle soit le réservoir des troupeaux transhumant en partance vers les zones salées d'Ingall. Aussi, des poches de sécheresse sont observées au niveau des zones de Bir Zouweya, de Melle, de Soumanddo, du Tall de Oudi et de Blabirim dans la région de Diffa.

Situation des pâturages

L'état phénologique des graminées varie de la montaison à l'épiaison et la ramification début floraison chez les légumineuses en zone agricole. En zone pastorale, il varie de la levée avancée, au tallage voire l'épiaison en certains endroits. Cependant, il faut remarquer la forte variabilité de la densité des herbacées d'une région à une autre et à l'intérieur d'une même région.

Il faut également noter la présence de sauteriaux sur les pâturages dans les communes d'Ayorou, Inatès, et Anzourou. Cette présence est observée au niveau de la région de Maradi où elle est accompagnée par des attaques persistantes dans les zones nord de Mayahi notamment les communes rurales de Maireyrey, Guidan Amoumoune et Tchaké.

L'alimentation du bétail est constituée en grande partie de

l'herbe verte et du pâturage aérien.

En zone agricole, l'alimentation est surtout complétée par les stocks de résidus agricoles et les intrants zootecniques pour les animaux de trait et d'embouche.

Mouvement des Troupeaux

Les mouvements sud – nord ne sont pas perceptibles et les rares mouvements observés sont de faibles ampleurs. Cependant dans la région de Diffa, les troupeaux Bororo, Oudah Boudoumas et Goudali quittent la lisière du lac Tchad en direction des zones dunaires du nord suite aux conditions favorables d'alimentation et d'abreuvement créées par le retour des précipitations.

S'agissant des troupeaux camelins qui faisaient un mouvement nord-sud à la décade précédente se réorientent vers le nord en cette deuxième décade au niveau du département de Nguigmi.

Quant aux concentrations, elles sont plus marquées au niveau des enclaves pastorales, les massifs forestiers, les îles au niveau du fleuve. En zone pastorale, les concentrations sont observées au niveau de toutes les bandes herbeuses où le stade phénologique des herbacées et l'existence d'eau de surface permettent une bonne alimentation des animaux.

Situation des points d'eau

La situation des points d'eau est satisfaisante dans l'ensemble. En effet, les points d'eau de surface ont atteint dans leur majorité un niveau de remplissage assez satisfaisant. Cette situation a facilité substantiellement l'abreuvement des animaux aussi bien en zone agricole que pastorale

Situation sanitaire

La situation sanitaire est calme dans son ensemble. Cependant de foyers suspects de maladies pseudo telluriques (charbons, pasteurellose etc) sont enregistrés dans toutes les régions. Des cas de dermatose nodulaire sont enregistrés à Gouré, de cas d'indigestion à Tillabéri, et de cas confirmés de piroplasmose à Torodi.

Aussi, le foyer confirmé de péripneumonie enregistré à Bazagor (Tchintabaraden) est en voie d'être circonscrit grâce aux équipes de vaccinations mises en place, d'autres équipes interviennent également au niveau du foyer d'Abouhaya non encore éteint.

Terme de l'échange :

Le terme de l'échange reste toujours en faveur de l'éleveur au niveau de toutes les régions.

GRUPE DE TRAVAIL PLURIDISCIPLINAIRE (GTP-NIGER)

Chef de fil du groupe:
Direction de la Météorologie
Nationale du Niger

Téléphone : 00 227 73 21 60
Télécopie : 00 227 73 38 37
Messagerie : dmn@intnet.ne

*« La météorologie au service du développement
et pour la sécurité des personnes et des biens »*

Retrouvez-nous sur le web!
www.meteo-niger.net

Participent à l'élaboration de ce Bulletin :

❖ CABINET DU PREMIER MINISTRE
• La Cellule de Coordination du Système d'Alerte Précoce (CC/SAP)
BP : 893
Tel : 20.72.39.53
Fax : 20.72.34.56

❖ MINISTERE DES TRANSPORTS
• Direction de la Météorologie Nationale : Coordonnateur GTP
BP : 218
Tel : 20.73.21.60
Fax : 20.73.38.37

❖ MINISTERE DE L'AGRICULTURE
• Direction de la Statistique (DS)
BP : 323
Tel : 20.75.27.72
• Direction Générale de la Protection des Végétaux (DPV)
BP : 323
Tel : 20.74.25.56 - 20.74.19.83

❖ MINISTERE DE L'ELEVAGE
• Direction du Développement Pastoral (DDP)
BP : 1268
Tel : 20.73.21.47 - 20.73.31.59

❖ MINISTERE DE L'HYDRAULIQUE ET DE L'ENVIRONNEMENT
• Direction des Ressources en Eau (DRE)
BP : 257
Tel : 20.72.38.85

Avec la participation de la Gendarmerie Nationale (Ministère de la Défense), FNIS : Radio Présidence (Ministère de l'Intérieur et de la Décentralisation) pour la transmission des données.