



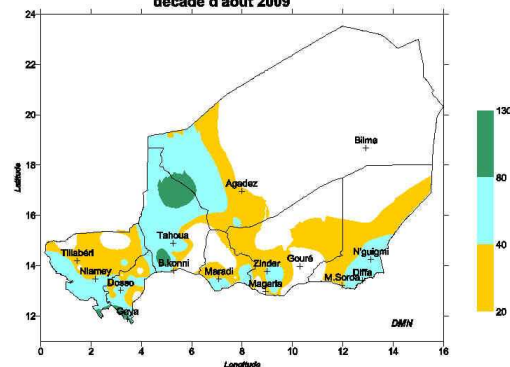
## SITUATION METEOROLOGIQUE: fortes précipitations localement à Tillabéri, Dosso, Tahoua, Maradi et Zinder.

### Situation pluviométrique

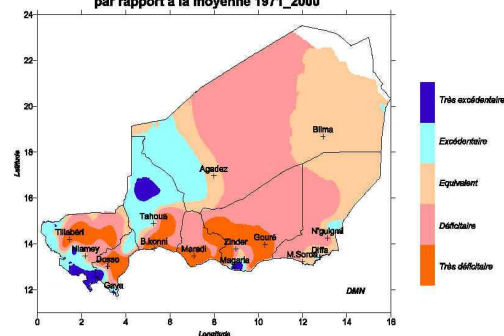
La troisième décade du mois d'août a été marquée par des précipitations faibles à modérées sur la majeure partie du pays. Toutefois des fortes pluies, (plus de 50 mm en un jour) ont été enregistrées au niveau de certaines localités des régions de Tillabéri, Dosso, Tahoua, Maradi et Zinder.

Le cumul pluviométrique décadaire varie entre 20 et 135 mm sur la majeure partie de la bande agricole. Quant au cumul pluviométrique saisonnier au 31 août 2009, il oscille entre 250 et 700 mm au niveau des zones les plus arrosées du pays. Ce cumul, comparé à celui de l'année passée et à la moyenne établie sur la période 1971-2000 est déficitaire sur la majeure partie des postes suivis.

Pluviométrie cumulée de la troisième décade d'août 2009



Pluviométrie cumulée au 31 août 2009 écart par rapport à la moyenne 1971\_2000



(suite lire p.2)

Fig. 1 & 2

## SITUATION AGRICOLE : maturité du mil dans les régions de Dosso, Maradi et Zinder.

Les précipitations se sont poursuivies au cours de cette 3ème décade du mois d'août 2009 sur l'ensemble du pays en faveur du développement des cultures avec parfois quelques inondations localisées. Néanmoins des cas de sécheresse existent au niveau de certaines localités de la zone agricole. Des pressions parasitaires sont signalées çà et là. Sur le plan alimentaire, la situation reste apaisée et les prix de certains produits: le sorgho, le maïs et le riz sont en

baisse par rapport à la décade précédente.

(Lire page 3)

### Sommaire :

- Précipitations faibles à modérées sur la majeure partie du pays;
- Légère amélioration de la situation hydrologique;
- Maturité du mil à Dosso, Maradi et Zinder;
- Attaque de sauteriaux à Tanout, Gouré, Mainé Soroa et N'guigmi;
- Intense mouvement d'oiseaux granivores à Tillabéri, Dosso, Tahoua et Maradi;
- Amélioration de la situation des pâturages;
- Situation zoo sanitaire calme;
- Baisse des prix de sorgho, maïs et le riz par rapport à la décade passée.

### Dans ce numéro :

Situation agrométéorologique	P. 2
Situation hydrologique	P. 2
Situation des cultures	P. 3
Situation phytosanitaire	P. 3
Situation alimentaire	P. 3
Situation pastorale	P. 4

## SITUATION METEOROLOGIQUE (suite)

### Situation agrométéorologique

Les conditions hydriques enregistrées au cours de cette décade ont été satisfaisantes pour les cultures en cours de cycle. En effet, l'indice décadaire de satisfaction des besoins eau des cultures et l'indice cumulé indiquant la satisfaction de ces besoins depuis leur installation ont varié respectivement entre 80 et 100% et entre 60 et 97% sur la majeure partie de la bande agricole. En fin de décade le stock d'eau des sols varie entre 20 et 49 mm au niveau de la majorité des postes suivis. Toutefois, il est faible au niveau de quelques localités des régions de Tillabéri, Tahoua et Zinder. Les températures moyennes sont relativement stationnaires par rapport à la décade passée et ont varié entre 27 et 31° C. La durée d'in-solation et l'humidité sont en baisse par rapport à la décade précédente. Ces conditions restent favorables au séchage des produits récoltés et au bon développement des cultures qui sont encore en cours de cycle.

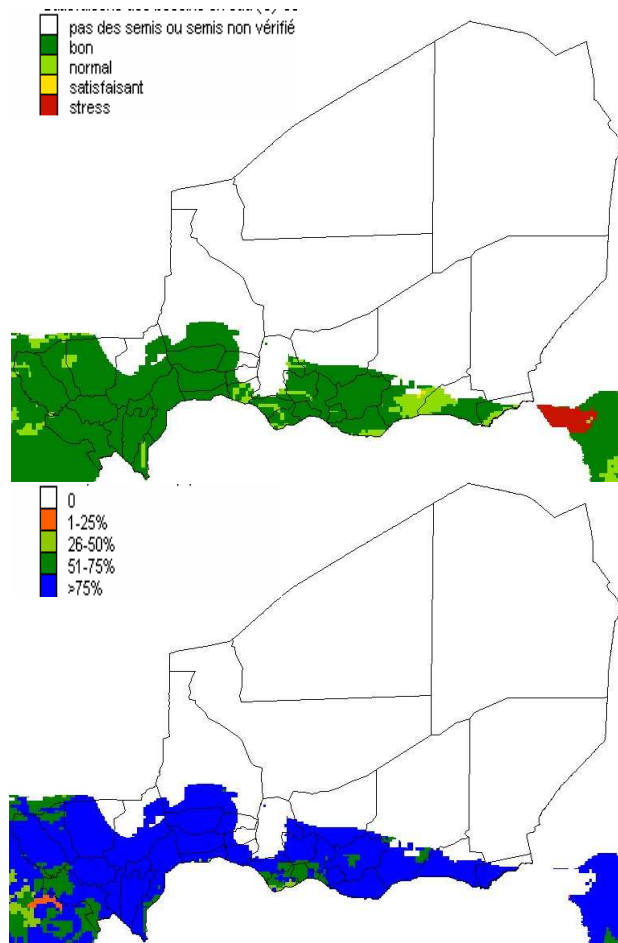


Fig. 3 & 4: Etat des culture et Stocks d'eau des sols en fin de 3ème décade d'août

\*\*\*\*\*  
**Perspectives agrométéorologiques**  
 Les stocks d'eau des sols en fin de décade et les pluies attendues pourront satisfaire les besoins en eau des cultures qui n'ont pas encore bouclé leur cycle.  
 \*\*\*\*\*

## SITUATION HYDROLOGIQUE : augmentation notable des niveaux d'eau du fleuve Niger à Niamey.

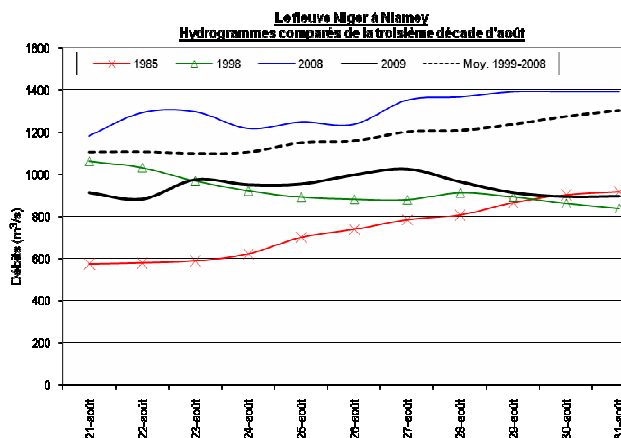
La situation pluviométrique relativement favorable observée au cours de la troisième décade d'août 2009 a entraîné une légère amélioration de la situation hydrologique au Niger.

A l'Ouest du pays, les apports des affluents de la rive droite ont provoqué une augmentation notable des niveaux d'eau du fleuve Niger à Niamey. Les débits moyens journaliers enregistrés pendant cette période ont en effet atteint un maximum de 1025 m<sup>3</sup>/s contre 906 m<sup>3</sup>/s la décade précédente.

Néanmoins les valeurs enregistrées restent encore nettement inférieures à celles de l'année passée et de la moyenne des dix dernières années.

Le graphique (Hydrogrammes comparés) montre que les débits du fleuve observés cette année vers la fin de la décade sont comparables à ceux de 1998 (année très humide) et 1985

(année très sèche). Cela prouve que l'évolution des débits du fleuve au cours des prochaines décades reste encore intimement liée à celle de la situation pluviométrique, particulièrement sur les bassins des principaux affluents de la rive droite.



# SITUATION AGRICOLE (suite)

## Situation des cultures

### Situation phénologique

Les stades rencontrés varient :

- ⇒ Pour le mil, de la levée avancée dans les régions de Tillabéri, Maradi, Zinder et Diffa à la maturité observée dans les régions de Dosso, Maradi et Zinder avec une prédominance de l'épiaison dans les régions de Tillabéri, Tahoua, Maradi et Zinder;
- ⇒ Pour le sorgho, de la levée à Tanout à la maturité à Doutchi avec une prédominance de la montaison observée dans les régions de Tahoua, Maradi, Zinder, Diffa et la Communauté Urbaine de Niamey;
- ⇒ Pour le niébé, de la levée à Ouallam et à Tanout à la maturité observée à Aguié, Tessaoua, Margaria, Mirriah et Gouré;
- ⇒ Quant à l'arachide, de la levée à Ouallam à la maturité observée à Aguié et Guidan Roumdji.

### Situation alimentaire

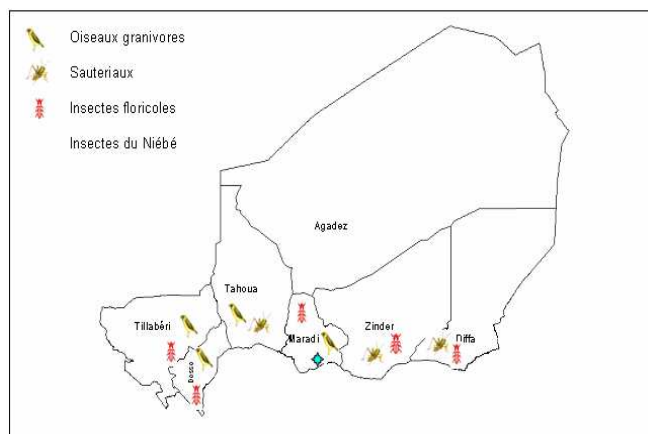
La situation alimentaire demeure apaisée au niveau de l'ensemble des régions. On observe une baisse des prix pour le sorgho, le maïs et le riz par rapport à la décade précédente. Cependant, comparés à l'année passée et à la même période les prix sont supérieurs pour le mil et le sorgho, et inférieurs pour le maïs et le niébé.

REGIONS	Mil en F/kg	Sorgho en F/kg	Niébé en F/kg	Maïs en F/kg	Riz en F/kg
AGADEZ	257	214		264	479
DIFFA	241	198	435	211	541
DOSSO	232	226	297	237	459
MARADI	195	189	312	225	493
TAHOUA	233	214	298	260	465
TILLABERI	260	220	410	235	415
ZINDER	215	193	320	225	476
C.U.N	257	250	323	250	483
Moyenne	236	213	342	238	476
Moyenne Décade précédente	233	215	321	242	484
Variation (%)	1	-1	7	-1	-2
Moyenne même Décade 2008	214	196	400	250	460

## Situation phytosanitaire générale

Elle a été marquée par:

- ⇒ Des Attaques de sauteriaux dans les départements de Mainé Soroa, N'Guigmi, Gouré, Tanout ;
- ⇒ Pression accentuée d'insectes floricoles dans les départements de Doutchi, Loga, Boboye, Dosso, Gaya, Filingué, Kollo, Say, Mirriah et Matameye ;
- ⇒ Présence de pucerons et punaises sur niébé dans les départements d'Aguié et Guidan Roumdji ;
- ⇒ Dégâts de criocères sur le mil issu des semis tardifs dans les régions de Maradi et Zinder ;
- ⇒ Apparition de la chenille mineuse de l'épi dans le département de Mirriah ;
- ⇒ Intenses mouvements d'oiseaux granivores et dégâts sur les cultures dans les régions de Tahoua, Dosso, Maradi et Tillabéri.



**PERSPECTIVES PHYTOSANITAIRES**

- ☞ De nouvelles générations de criquet sénégalais pourraient surgir dans les jours à venir dans les zones à risque ;
- ☞ On peut s'attendre à la généralisation des infestations d'insectes floricoles dans les autres régions non concernées ;
- ☞ La pression aviaire sera encore préoccupante dans les prochaines décades du fait de la maturation progressive du mil dans toute la bande sud du pays.

**Phénomènes exceptionnels**

Les précipitations enregistrées ont causé des inondations dans les communes de Téra et Bankilaré (région de Tillabéri), dans les districts agricoles de Abdigia, Bogal et Dabaga (région d'Agadez) et dans le village de Innagaré (région de Tahoua). Pour ce qui est des cas de sécheresse, ceux-ci ont été observés dans les régions de Tahoua, Diffa, Maradi, Zinder et le Nord Doutchi.

## SITUATION PASTORALE:

### Situation des pâturages

En zone pastorale, les stades phénologique des herbacées sont la levée, le tallage voire l'épiaison dans certaines zones, cependant la densité des pâturages varie de faible à moyenne.

En zone agricole, le stade est la montaison-épiaison.

Bien que la situation s'est améliorée, on observe des poches de sécheresses dans toutes les régions.

Cependant la situation pastorale demeure toujours préoccupante particulièrement dans les communes N'Guel Béli, Foulatari, N' Gourti, Tanout, Nord Gouré, Tassara, Tillia, une bonne partie du département de Tchirozérine, extrême nord département de Tillabéri et nord-ouest Filingué.

### Mouvements des animaux

Dans certaines régions les animaux sont en zone pastorale (Tahoua, Maradi, Zinder), cependant des mouvements inhabituels sont observés. En zone agricole les

concentrations des animaux sont observées au niveau des plateaux, massifs forestiers et certaines enclaves pastorales importantes.

### Situation des points d'eau

L'essentiel de l'abreuvement des animaux s'effectue au niveau des points d'eau de surface.

Dans le départements de N'guigmi et Tchirozérine l'abreuvement s'effectue au niveau des points d'eau souterrains.

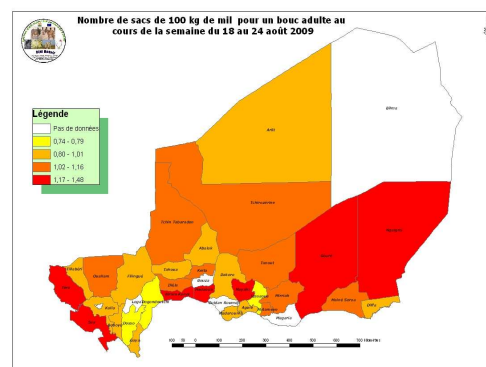
### Situation sanitaire

Elle est calme dans son ensemble s'agissant des épizooties. Mais des cas de maladies telluriques sont enregistrés dans toutes les régions. Aussi, des maladies parasitaires et nutritionnelles sont observées dans la région de Diffa.

### Commercialisation

Les prix moyens ont évolué d'une manière générale à la baisse au niveau de la plupart des catégories par rapport à la décade passée. On note en effet une baisse de prix se situant entre 1% et 4% selon les catégories.

Les termes de l'échange ont évolué également à la baisse au niveau de la plupart des catégories comparativement à la décade précédente. Le rapport bétail/mil affiche une détérioration variant entre 1% et 5% selon les catégories.



### GRUPE DE TRAVAIL PLURIDISCIPLINAIRE (GTP-NIGER)

Chef de fil du groupe:  
Direction de la Météorologie  
Nationale du Niger  
BP 218 Niamey (NIGER)

Téléphone : 00 227 73 21 60  
Télécopie : 00 227 73 38 37  
Messagerie : dmn@intnet.ne

*« La météorologie au service du développement  
et pour la sécurité des personnes et des biens »*

Retrouvez-nous sur le  
web!  
[www.meteo-niger.net](http://www.meteo-niger.net)

### Participant à l'élaboration de ce Bulletin :

- ❖ CABINET DU PREMIER MINISTRE
  - La Cellule de Coordination du Système d'Alerte Précoce ( CC/SAP)  
BP : 893  
Tel : 20.72.39.53  
Fax : 20.72.34.56
- ❖ MINISTERE DES TRANSPORTS
  - Direction de la Météorologie Nationale : Coordonnateur GTP  
BP : 218  
Tel : 20.73.21.60  
Fax : 20.73.38.37
- ❖ MINISTERE DU DEVELOPPEMENT AGRICOLE
  - Direction de la Statistique (DS)  
BP : 323  
Tel : 20.75.27.72
  - Direction de la Protection des Végétaux (DPV)  
BP : 323  
Tel : 20.74.25.56 - 20.74.19.83
- ❖ MINISTERE DE L'ELEVAGE ET DES INDUSTRIES ANIMALES
  - Direction de la Production Animale (DPA)  
BP : 1268  
Tel : 20.73.21.47 - 20.73.31.59
- ❖ MINISTERE DE L'HYDRAULIQUE
  - Direction des Ressources en Eau (DRE)  
BP : 257  
Tel : 20.72.38.89

Avec la participation de la Gendarmerie Nationale (Ministère de la Défense), FNIS : Radio Présidence (Ministère de l'Intérieur et de la Décentralisation) pour la transmission des données.