



## SITUATION METEOROLOGIQUE: précipitations faibles sur la majeure partie du pays.

### Situation synoptique

La 3<sup>ème</sup> décade du mois de juillet 2008 a été marquée par la pénétration de l'air humide sur toute la bande Sud. Quand au Front Inter Tropical (FIT), il a gardé sa position sur le Djado malgré un léger reflux sur le Kawar/Aïr durant la période du 27 et 28 juillet.

### Situation pluviométrique

Elle a été marquée au cours de cette troisième décade de juillet 2008 par des précipitations faibles à modérées sur la majeure partie du pays. Néanmoins, de fortes précipitations (plus de 50 mm enregistrés en un jour) ont été recueillies localement au niveau des régions de Dosso, Tahoua, Maradi, Zinder et Diffa. Le cumul pluviométrique décadaire oscille entre 30 et 85 mm ont été enregistrés sur les localités les plus arrosées.

Le cumul pluviométrique saison-

nier au 31 juillet 2008 dépasse 350 mm au niveau de certaines localités des régions de Dosso, Tahoua et la Communauté Urbaine de Niamey.

Ce cumul reste excédentaire par rapport à l'année passée et à la moyenne de la période 1971\_2000 sur la majeure partie des postes suivis.

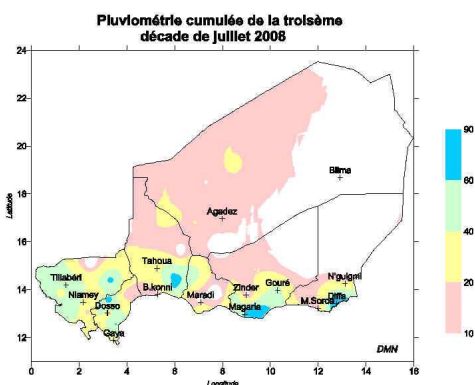


Fig.1

( suite Lire page 2 )

## SITUATION AGRICOLE : maturation du mil dans les départements de Dosso et Gaya.

*Elle a été marquée au cours de la décade par des précipitations qui ont permis l'installation définitive de la campagne sur l'ensemble du pays. Le développement des cultures est jugé satisfaisant en dépit des attaques de sautériaux et des insectes floricoles. Une sécheresse est observée dans la région de Dif-*

*fa. Sur le plan alimentaire, les produits sont disponibles sur les marchés malgré la hausse des prix.*

(Lire page 3)

### Dans ce numéro :

Situation agrométéorologique	P. 1 & 2
Situation hydrologique	P. 2
Situation des cultures	P. 3
Situation phytosanitaire	P. 3
Situation alimentaire	P. 3
Situation pastorale	P. 4
Rubrique « Le saviez-vous »	P. 4

### Sommaire :

- Précipitations faibles sur l'ensemble du pays;
- Diminution des écoulements de surface dans la plupart des systèmes hydrologiques;
- Maturation du mil dans les départements de Dosso et Gaya;
- Éclosions de sautériaux dans les régions de Tahoua et Maradi;
- Progression sensible du front de végétation;
- Situation zosanitaire globalement calme;
- Disponibilité des produits sur les marchés malgré la hausse des prix.

## SITUATION METEOROLOGIQUE (suite)

### Situation agrométéorologique

Les précipitations enregistrées au cours de la troisième décennie de juillet 2008 ont favorisé des conditions hydriques satisfaisantes pour les cultures. En effet, l'indice décennaire de satisfaction des besoins en eau des cultures varie entre 91 et 100% sur la majeure partie de la zone agricole. Quant à l'indice cumulé indiquant la satisfaction des besoins en eau des cultures depuis leur installation, il oscille entre 80 et 100% au niveau de la quasi-totalité des postes suivis.

En fin de décennie, le stock d'eau des sols varie entre 25 et 41 mm sur plus de la moitié des postes suivis. Cependant ce stock est faible au niveau de Sakoirra, Toukounous, Dogondoutchi, Abalak, Guidan Roumdji, Tessaoua, Tanout, Goudoumaria et Mainé soroa.

Les températures moyennes au sol sont en baisse par rapport à la décennie précédente et ont varié entre 29 et 34 °C. Par contre, l'humidité relative de l'air a oscillé entre 58 et 77%. Elle est en hausse sensible par rapport à la décennie passée. Ces conditions

restent favorables au bon développement des cultures.

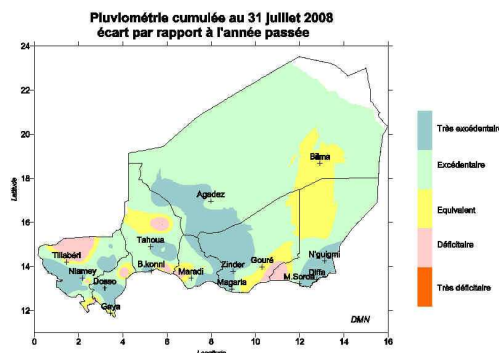


Fig. 2

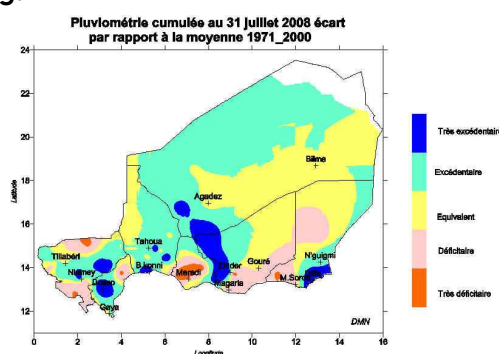
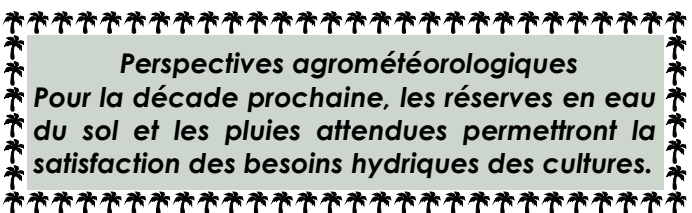


Fig. 3

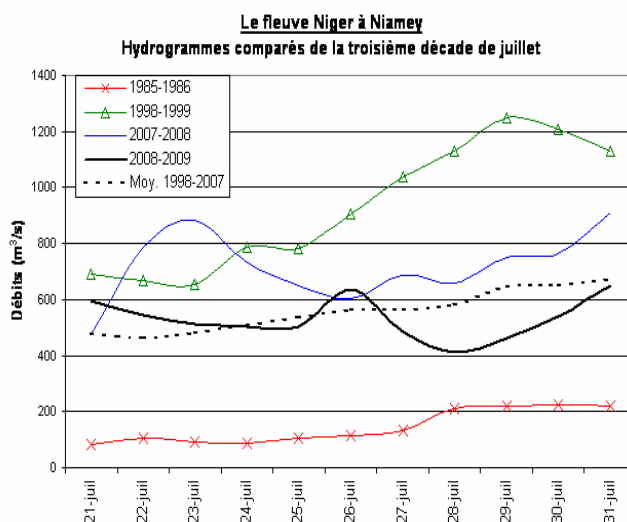

**Perspectives agrométéorologiques**  
 Pour la décennie prochaine, les réserves en eau du sol et les pluies attendues permettront la satisfaction des besoins hydriques des cultures.

## SITUATION HYDROLOGIQUE : diminution des écoulements de surface dans la plupart des systèmes hydrologiques du pays.

La troisième décennie de juillet 2008 a été caractérisée par une légère accalmie de l'activité pluvio-orageuse dans certaines régions du pays. Cette situation a évidemment engendré une diminution notable des écoulements de surface dans la plupart des systèmes hydrologiques.

Dans les régions du fleuve, suite à la réduction des apports des principaux affluents de la rive droite (Sirba, Dargol, Goroual), les débits exceptionnels observés à Niamey depuis la dernière décennie du mois de juin, ont fait place à des écoulements plutôt faibles, bien inférieurs à ceux de l'année passée et même de la moyenne calculée sur les dix dernières années (Voir graphiques).

Les hydrogrammes comparés des années caractéristiques (Graphiques) indiquent néanmoins que les débits enregistrés à Niamey pendant la troisième décennie de juillet 2008 demeurent nettement supérieurs à ceux de 1985, année hydrologique la plus sèche observée à Niamey.



# SITUATION AGRICOLE (suite)

## Situation des cultures

### Situation des semis

Au 30 juillet 2008, la couverture des semis est effective sur l'ensemble de la zone agricole. Ainsi, tous les 10 605 villages ont effectués les semis soit 100% contre 99% en 2007 à la même période (tableau n°1).

### Situation phénologique

Elle est dominée par le tallage pour le mil et la levée avancée pour le sorgho. Toutefois, le mil en grenaison est observé au niveau de certaines localités des départements de Dosso et Gaya. Concernant les légumineuses, les stades phénologiques observés variant de la levée à la fructification signalée dans les départements d'Aguié et de Tessaoua (région de Maradi).

### Situation alimentaire

Elle est relativement calme et se traduit par la disponibilité des produits sur les marchés en dépit des prix comme l'indique le tableau ci-dessous.

REGIONS	Mil en F/ Kg	Sorgho en F/Kg	Nièbé en F/ Kg	Maïs en F/ Kg	Riz en F/Kg
AGADEV	222	178		273	469
DIFFA	241	196	427	215	499
DOSSO	223	211	352	254	449
MARADI	173	171	351	220	461
TAHOUA	197	182	360	262	425
TILLABERI	220	205	430	225	425
ZINDER	202	179	282	247	356
NIAMEY	220	187	325	250	463
<b>Moyenne nation</b>	<b>213</b>	<b>196</b>	<b>382.7</b>	<b>244.12</b>	<b>457.25</b>
<b>Moy decade precedente</b>	<b>208</b>	<b>191</b>	<b>381.5</b>	<b>240</b>	<b>433</b>
<b>Variation en %</b>	<b>2.40</b>	<b>2.61</b>	<b>0.20</b>	<b>1.8</b>	<b>5.60</b>

## Situation phytosanitaire générale

Elle est marquée (voir **fig.4**) par :

- ⇒ Les conditions écologiques favorables au développement du Criquet pèlerin dans son aire d'habitat et de reproduction ;
- ⇒ Les éclosions de sauteriaux dans les départements de Tessaoua, Madarounfa, Mayahi, Konni, Abalak, Bouza et Tanout ;
- ⇒ Le début de généralisation d'apparition d'insectes floricoles du mil dans la région de Dosso ;
- ⇒ La manifestation d'oiseaux granivores dans le département de Konni ;
- ⇒ Les dégâts de rongeurs sur semis dans le département de Tanout.

### Situation relative au criquet pèlerin

La situation reste relativement calme. Peu de signalisations ont été enregistrées. Toutefois, un individu isolé mûre a été observé à l'Ouest de Tchirozérine. Il est fort probable que des populations à faible densité soient présentes dans certains sites de l'Irhazer et du Tamesna autour des poches de végétation verte.

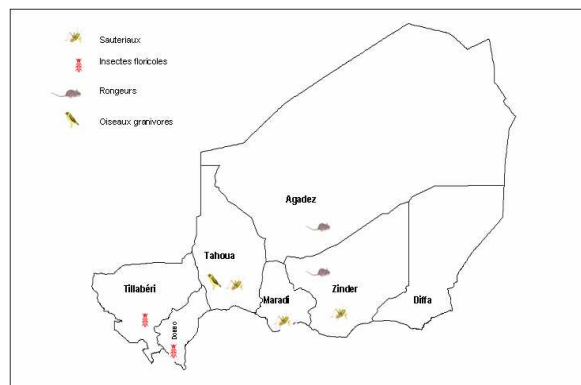


Fig. 4

## Phénomènes exceptionnels

Les précipitations abondantes enregistrées au cours de la décade ont occasionné une inondation dans la commune de Bambeye (Tahoua) où 43 ménages ont leurs champs inondés. Cependant, une sécheresse de 15 jours est observée dans la bande Nord du district de Gueskérou.

## PERSPECTIVES PHYTOSANITAIRES

- La bonne pluviométrie enregistrée dans la zone nord augure une reprise probable des activités acridiennes. En effet, le maintien de ces conditions favorables permettrait aux secteurs du Tamesna, du versant Ouest de l'Aïr et la zone pastorale d'exprimer leur potentiel de végétation ;
- Une généralisation de manifestations d'insectes floricoles du mil dans la partie sud de la région de Dosso est à craindre ;
- Des prospections aviaires seront entreprises dans le département de Konni afin d'identifier les dortoirs actifs d'oiseaux granivores et évaluer leur superficie pour le besoin d'une éventuelle intervention.
- Les traitements se poursuivront au niveau des zones infestées qui ont atteint le seuil d'intervention.

## SITUATION PASTORALE

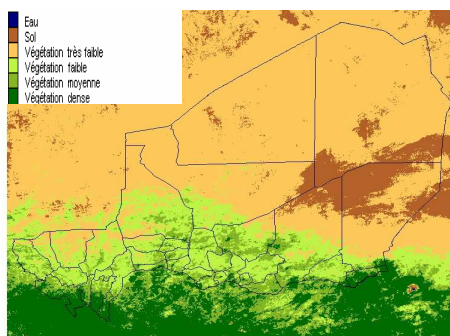
### Situation des pâturages

Les précipitations enregistrées ont contribué au développement du tapis herbacé. On observe une progression sensible du front de végétation (indice de verdure) au cours de la décade comme l'indique la figure 5.

Dans la bande sud du pays, au niveau des enclaves pastorales, on observe des stades qui varient de la levée avancée au tallage pour les graminées et début fructification pour les légumineuses.

En zone pastorale, les stades varient aussi de la levée au tallage.

A l'heure actuelle, le pâturage vert constitue la principale alimentation du bétail.



**Fig. 5 :Indice de végétation de la 3<sup>ème</sup> décade de juillet**

### GRUPE DE TRAVAIL PLURIDISCIPLINAIRE (GTP-NIGER)

Chef de fil du groupe:  
Direction de la Météorologie  
Nationale du Niger

Téléphone : 00 227 20 73 21 60  
Télécopie : 00 227 20 73 38 37  
Messagerie : dmn@intnet.ne

**« La météorologie au service du développement  
et pour la sécurité des personnes et des biens »**

**Retrouvez-nous sur le web!  
www.meteo-niger.net**

### Situation des points d'eau de surface

Les points d'eau de surface sont actuellement à un niveau de remplissage assez satisfaisant. Ainsi, l'abreuvement des animaux s'effectue de façon journalière; cette situation a favorisé la remontée des animaux vers le nord.

### Mouvement des Troupeaux

Deux aspects caractérisent les mouvements des animaux :

En zone agricole, en dehors des mouvements progressifs du sud vers le nord des transhumants, des déplacements internes sont observés autour des enclaves pastorales et des massifs forestiers ;

En zone pastorale, les animaux transhumants sont à leur lieu habituel de séjour.

### Situation sanitaire

On note une accalmie générale en ce qui concerne les épizooties majeures. Cependant des suspicions de foyers de pasteurellose et de charbon bactérien sont déclarées dans les départements d'Abalak, de Tchintabaraden, de Ouallam et de Say. Des cas de parasitisme et de troubles respiratoires sont signalés dans la région de Diffa. Ces cas ont été traités. Des déclarations sporadiques de piroplasmose ont été faites dans les communes de Foulatari et de N'Guelbeyli; les traitements et la prophylaxie sont en cours.

### Terme de l'échange

Le terme de l'échange est toujours en faveur de l'éleveur dans certaines régions par contre à Tillabéri, il est en défaveur compte tenu de la hausse vertigineuse des prix des céréales.

#### Participant à l'élaboration de ce Bulletin :

- ❖ CABINET DU PREMIER MINISTRE
  - La Cellule de Coordination du Système d'Alerte Précoce ( CC/SAP)
  - BP : 893
  - Tel : 20.72.39.53
  - Fax : 20.72.34.56
- ❖ MINISTERE DES TRANSPORTS
  - Direction de la Météorologie Nationale : Coordonnateur GTP
  - BP : 218
  - Tel : 20.73.21.60
  - Fax : 20.73.38.37
- ❖ MINISTERE DU DEVELOPPEMENT AGRICOLE
  - Direction des Statistiques (DS)
  - BP : 323
  - Tel : 20.75.27.72
  - Direction de la Protection des Végétaux (DPV)
  - BP : 323
  - Tel : 20.74.25.56 - 20.74.19.83
- ❖ MINISTERE DE L'ELEVAGE ET DES INDUSTRIES ANIMALES
  - Direction de la Production Animale (DPA)
  - BP : 1268
  - Tel : 20.73.21.47 - 20.73.31.59
- ❖ MINISTERE DE L'HYDRAULIQUE
  - Direction des Ressources en Eau (DRE)
  - BP : 257
  - Tel : 20.72.38.85

Avec la participation de la Gendarmerie Nationale (Ministère de la Défense), FNIS : Radio Présidence (Ministère de l'Intérieur et de la Décentralisation) pour la transmission des données.