



SITUATION METEOROLOGIQUE: Des pluies diluviennes localement à Dosso et Zinder.

Situation synoptique

La situation météorologique est marquée par une pénétration d'air humide sur une épaisseur d'environ 2 000 m. Le flux de mousson atteint les plateaux du Djado. Le FIT garde une position moyenne de 22°N sur le pays.

Situation pluviométrique

La troisième décennie du mois d'août a été caractérisée par des précipitations modérées à fortes bien réparties sur l'ensemble du pays. Par exemple, l'image écho-radar du 23 Août 2007 nous montre une ligne de grain située au Sud de Niamey et des systèmes isolés assez actifs sur le Nord-Ouest du pays (fig.1). Des pluies diluviennes (plus de 100 mm en un jour) ont été enregistrées localement dans les régions de Dosso et Zinder. Le cumul pluviométrique décennaire oscille entre 50 à 220 mm sur les régions les plus arrosées du pays (fig.2).

Quant au cumul pluviométrique saisonnier au 31 août 2007, il varie entre 300 et 815 mm sur la quasi-totalité de la bande agricole. Plusieurs localités ont atteint déjà leur cumul normal annuel à la date du 31 août. Le cumul pluviométrique au 31 août 2007 comparé à celui de l'année passée et à la moyenne établie sur la période 1971-2000, ce cumul est excédentaire sur plus 80% des postes suivis (fig.3).

(Lire page 2)

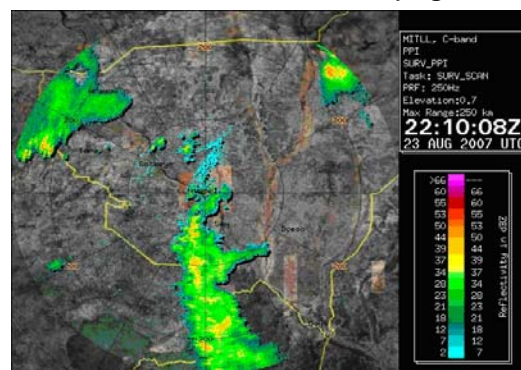


Fig.1: Image écho radar du 23 août 2007

SITUATION AGRICOLE: conditions très favorables au développement des cultures.

La campagne agricole d'hivernage 2007 a été marquée au cours de la décennie par l'existence de conditions agro météorologiques très favorables au développement des cultures au niveau de la zone agricole du pays. Ainsi, l'aspect végétatif des cultures est jugé satisfaisant. La situation phytosanitaire est marquée par des attaques de ravageurs signalées çà et là. Sur le plan alimentaire, la situation est satisfaisante et se traduit par l'abondance des produits sur les marchés qui combinée aux perspectives de bonnes récoltes, ont occasionné une

baisse des prix des produits par rapport à ceux de la décennie précédente.

(Lire page 3)

Sommaire :

- Pluies modérées à fortes sur l'ensemble du pays;
- Nette remontée du débit du fleuve à Niamey vers la fin de la décennie;
- Maturité du mil observée sur l'ensemble de la bande agricole;
- Présence de la chenille mineuse de l'épi dans les départements de Dosso, Loga et Doutchi;
- Évolution significative de la couverture herbacée avec une forte densité dans les zones pastorales des régions Tahoua, Maradi et le département de Diffa.
- Abondance des produits sur les marchés.

Dans ce numéro :

Situation agrométéorologique	P. 2
Situation hydrologique	P. 2
Situation des cultures	P. 3
Situation phytosanitaire	P. 3
Situation alimentaire	P. 3
Situation pastorale	P. 4

SITUATION METEOROLOGIQUE (suite)

Situation agrométéorologique

Les besoins hydriques des cultures ont été largement satisfaits au cours de cette troisième décennie d'août. L'indice décadaire de satisfaction de ces besoins a oscillé entre 90 et 100% sur la majeure partie de la zone agricole. L'indice cumulé quant à lui, dépasse 80 % sur la quasi-totalité des postes suivis dans cette zone. En fin de décennie le stock d'eau des sols varie entre 35 et 50 mm sur une bonne partie de la zone des cultures. Néanmoins il est très faible au niveau de Ouallam. La température moyenne en baisse par rapport à la décennie précédente, varie entre 27 et 30°C. La durée d'insolation a oscillé entre 6 et 9 heures dans la zone agricole. L'humidité relative ayant varié entre 70 et 79 % est en hausse par rapport à la décennie passée. Ces conditions sont favorables à la croissance et au bon développement des cultures.

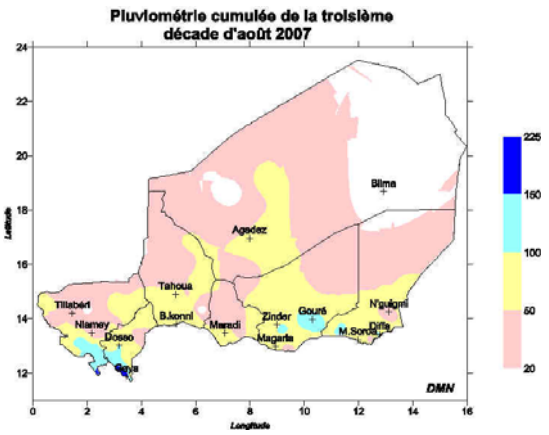


Fig.2:

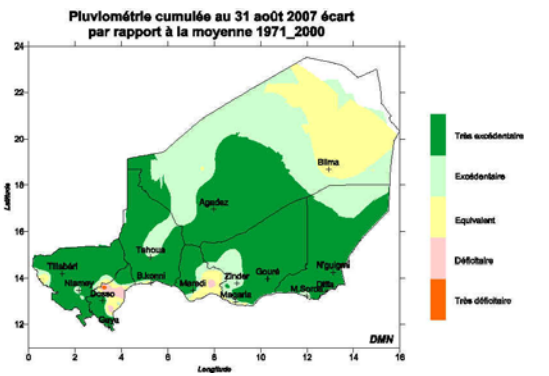
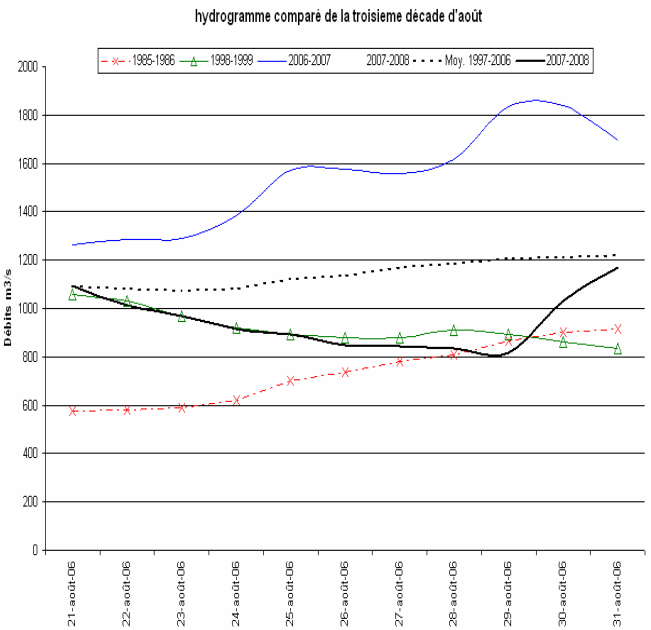


Fig.3:

* * * * *
Perspectives agrométéorologiques
Les réserves en eau des sols assez importantes et les pluies attendues augurent de bonnes conditions de développement et de croissance pour les cultures.
 * * * * *

SITUATION HYDROLOGIQUE : Nette remontée du débit du fleuve à Niamey vers la fin de la décennie.

La situation hydrologique du fleuve Niger à Niamey a été caractérisée par une tendance à la baisse des débits pour la majeure partie de la troisième décennie du mois d'août 2007, avant de connaître une nette remontée vers la fin de la dite décennie. Les débits moyens journaliers sont ainsi passés de 1095 m³/s le 1^{er} à 1171 m³/s le 31 du mois. Les débits de cette troisième décennie d'août 2007 sont largement inférieurs à ceux observés l'année dernière, ainsi qu'à la moyenne des dix dernières années (1997- 2006). Ils restent cependant comparables à ceux de l'année 1998- 1999, la plus humide de ces dix dernières années et supérieurs à ceux de l'année 1984- 1985, la plus sèche observée à Niamey.



SITUATION AGRICOLE (suite)

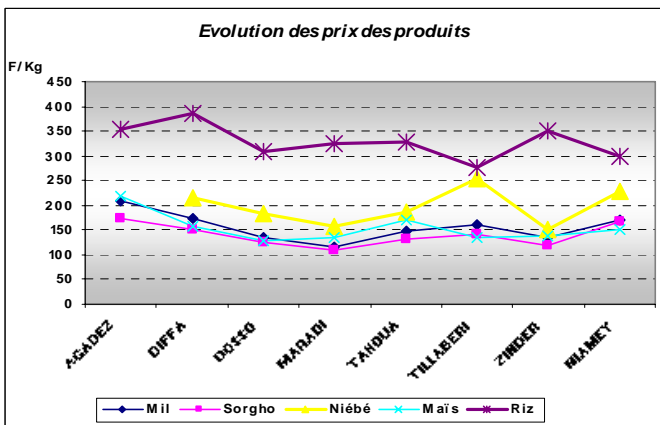
Situation des cultures

A la faveur des conditions hydriques observées au cours de la décade, le développement des cultures se poursuit à la grande satisfaction des producteurs. Ainsi, les stades phénologiques rencontrés varient :

- ⇒ Pour le mil, du tallage à la maturité observée dans les régions de Tillabéri, Niamey, Dosso, Maradi, Tahoua, Zinder et Diffa avec une prédominance de l'épiaison ;
- ⇒ Pour le sorgho, de la levée avancée à la grenaison observée dans la région de Tahoua avec une prédominance de l'épiaison ;
- ⇒ Pour les légumineuses (niébé et arachide), de la levée à la maturité observée dans les régions de Maradi et de Zinder.

Situation alimentaire

La situation alimentaire est satisfaisante et se renforce par l'apparition du mil, du niébé en maturation au niveau de certaines localités des régions de Dosso, Maradi et de Tahoua. Ainsi, du fait de la disponibilité des produits alimentaires, les prix poursuivent leur baisse sur les marchés.



Perspectives

Les importantes précipitations enregistrées au cours du mois d'août ont augmenté la disponibilité en eau des sols. Toute chose qui pourrait faciliter le développement des cultures irriguées qui sont en cours au niveau de la région d'Agadez et démarreront dans les autres régions.

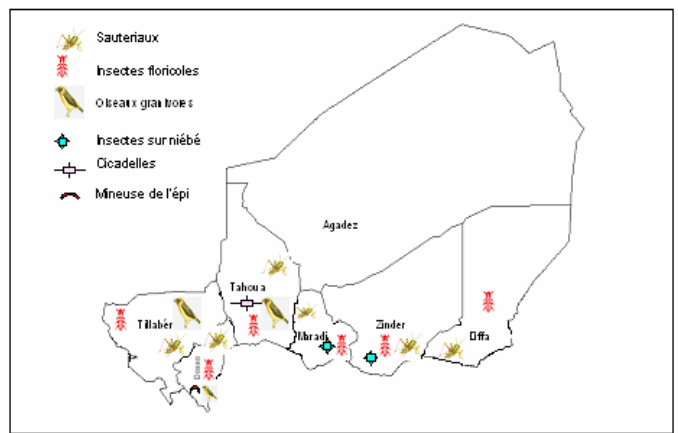
Situation phytosanitaire générale

Elle est marquée par :

- ⇒ Des conditions favorables au développement du criquet pèlerin dans son aire de reproduction ;
- ⇒ Des éclosions de sauteriaux dans les départements de Mainé Soroa, N'Guigmi, Dogondoutchi, Dakoro, Mayahi, Filingué, Gouré, Mirriah, Tanout et Maradi Commune ;
- ⇒ Des attaques d'insectes floricoles sur le mil

dans les départements de N'Guigmi, Dosso, Bo boye, Doutchi, Aguié, Madarounfa, Ouallam, Téra,

- ⇒ La présence de cicadelles sur le sorgho au stade montaison dans les départements de Keita et Tchintabaraden ;
- ⇒ Des infestations localisées de pucerons sur le niébé dans les régions de Maradi et Zinder ;
- ⇒ La présence de la chenille mineuse de l'épi de mil dans les départements de Doutchi, Loga et Dosso ;
- ⇒ Des traitements terrestre et aérien en cours dans toutes les zones sujettes aux attaques.



Situation relative au criquet pèlerin

Plusieurs stations du Tamesna central, du sahel des pâturages, zones de reproduction par excellence du criquet pèlerin en période estivale, ont exprimé tout leur potentiel végétal. Ceci se remarque surtout dans le Tadress, l'Azaouak et le Sud Tamesna. Les conditions favorables au développement du criquet sont ainsi réunies. Malheureusement aucune prospection n'est envisageable pour le moment, du fait du problème d'insécurité qui sévit dans la zone.

PERSPECTIVES PHYTOSANITAIRES

Les conditions écologiques étant favorables dans la plupart des stations de la zone d'habitat du Criquet pèlerin, des reproductions échelonnées sont envisageables et les effectifs s'accroîtront très vite. Il est fort probable, dans ces conditions, de vivre dans les mois à venir, une résurgence qui peut très vite générer en recrudescence. Des dispositions conséquentes doivent être prises dans les meilleurs délais afin de bien cerner la situation ;

Les infestations de sauteriaux sont à craindre dans les départements à risque du fait des conditions pluviométriques favorables ;

Les attaques d'insectes floricoles pourraient se généraliser dans toute la bande sud du pays où le mil est au stade floraison ;

Les traitements se poursuivent partout où le seuil d'intervention est atteint.

SITUATION PASTORALE

Situation des pâturages

La campagne pastorale évolue normalement. Les pluies sont régulières et bien réparties dans l'espace. Aucun phénomène exceptionnel (sécheresse, attaque acridienne, etc..) n'a affecté le développement des végétaux herbacées en zones pastorale et agricole.

Dans la zone agricole, la situation des pâturages est bonne dans l'ensemble. Les stades phénologiques chez les graminées varient selon les régions de l'épiaison à la maturité et chez les légumineuses la formation des gousses.

La biomasse foliaire des arbres et arbustes fourragers est abondante dans les différentes zones de parcours.

En zone pastorale, on note un développement normal de la strate herbacée.

Les stades phénologiques observés selon les régions sont l'épiaison pour les graminées et la formation des gousses chez les légumineuses. Ainsi, les stades dominants à Diffa, à Tahoua et à Agadez sont l'épiaison et la floraison.

L'interprétation de l'image satellitale fait ressortir une évolution significative de la couverture herbacée comparée aux décades précédentes, avec une forte densité

dans les zones pastorales de Tahoua, Maradi, le centre ouest du département de Gouré ainsi que tout le département de Diffa. (Voir cartes ci-dessous).

Néanmoins, on observe quelques petites poches à très faible indice de verdure localisées au sud ouest du département de Tanout, le nord de Oualam (zone de Wedi Bangou) et l'extrême nord-ouest du département de Téra, à la lisière de la frontière du Burkina Faso.

Situation des points d'eau de surface

On observe un bon remplissage des mares semi permanentes et permanentes ainsi qu'un écoulement régulier des affluents du fleuve Niger et de la Komadougou Yobé, facilitant ainsi l'abreuvement des animaux.

Mouvement des animaux

De très fortes concentrations d'animaux sont

observées dans la zone pastorale. Néanmoins, des concentrations d'animaux sont aussi signalées dans les grandes enclaves pastorales et aires de pâturages des différentes régions du pays.

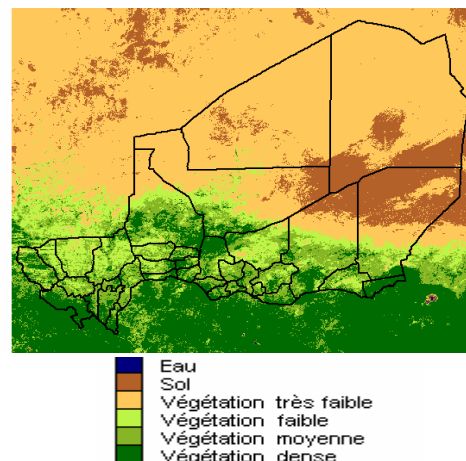
S'agissant des mouvements d'animaux du sud vers le nord, ils sont rares, voire inexistantes.

Situation sanitaire

La situation sanitaire est toujours calme dans le pays en ce qui concerne les épizooties majeures.

Cependant, des cas de maladies telluriques ont été signalés dans les régions de Zinder (départements de Margaria) et de Tahoua (départements de Madaoua et d'Abalak). Aussi, des cas de parasitisme ont été signalés dans le département de Kantché.

Ces maladies ont été maîtrisés grâce à l'intervention des services d'élevage.



GRUPE DE TRAVAIL PLURIDISCIPLINAIRE (GTP-NIGER)

Chef de fil du groupe:
Direction de la Météorologie
Nationale du Niger

Téléphone : 00 227 73 21 60
Télécopie : 00 227 73 38 37
Messagerie : dmn@intnet.ne

« La météorologie au service du développement et pour la sécurité des personnes et des biens »

Retrouvez-nous sur le web!
www.meteo-niger.net

Participant à l'élaboration de ce Bulletin :

- ❖ CABINET DU PREMIER MINISTRE
 - La Cellule de Coordination du Système d'Alerte Précoce (CC/SAP)
 - BP : 893
 - Tel : 20 72.39.53
 - Fax : 20 72 34.56
- ❖ MINISTERE DES TRANSPORTS ET DE L'AVIATION CIVILE
 - Direction de la Météorologie Nationale : Coordonnateur GTP
 - BP : 218
 - Tel : 20 73.21.60
 - Fax : 20 73.38.37
- ❖ MINISTERE DU DEVELOPPEMENT AGRICOLE
 - Direction de la Statistique (DS)
 - BP : 323
 - Tel : 20 37 27 75
 - Direction de la Protection des Végétaux (DPV)
 - BP : 323
 - Tel : 20 74.25.56 –20 74.19.83
- ❖ MINISTERE DES RESSOURCES ANIMALES
 - Direction de la Production Animale (DPA)
 - BP : 1268
 - Tel : 20 73.21.47 - 20 73.31.59
- ❖ MINISTERE DE L'HYDRAULIQUE
 - Direction des Ressources en Eau (DRE)
 - BP : 257
 - Tel : 20 72 38 85

Avec la participation de la Gendarmerie Nationale (Ministère de la Défense), FNIS : Radio Présidence (Ministère de l'Intérieur et de la Décentralisation) pour la transmission des données.