



SITUATION METEOROLOGIQUE: fortes précipitations localisées à Tillabéri, Dosso, Maradi et Zinder

Situation pluviométrique

La deuxième décade du mois de d'août 2005 a été marquée par des précipitations faibles à modérées sur l'ensemble du pays. Cependant des fortes précipitations (plus de 70 mm en un jour) ont été enregistrées localement au niveau des régions de Tillabéry, Dosso, Maradi, et Zinder.

Le cumul décadaire a varié entre 30 et 177 mm sur la majeure partie de la bande agricole.

Le cumul saisonnier au 20 août 2005 oscille entre 250 et 650 mm sur la partie la plus arrosée de cette zone. Ce cumul comparé à celui de l'année passée et à celui de la moyenne 1971_2000 reste excédentaire respectivement sur 71% et 87% des postes suivis.

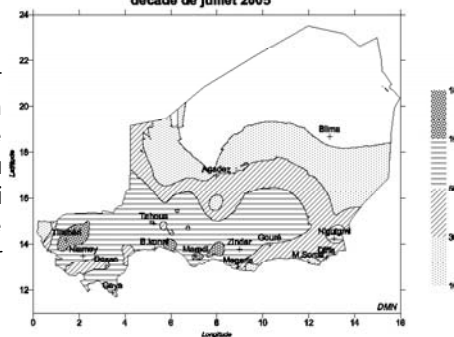
Situation agrométéorologique

Les conditions hydriques enregistrées au cours de la deuxième décade du mois d'août 2005 ont

permis la satisfaction des besoins en eau des cultures. En effet l'indice décadaire de satisfaction des besoins en eau des cultures a varié entre 92 et 100 % sur la majeure partie de la zone agricole.

(Lire page 2)

Pluviométrie cumulée de la deuxième décade de juillet 2005



SITUATION AGRICOLE : maturité du mil dans les régions de Dosso, Tahoua, et Zinder.

les précipitations enregistrées au cours de cette décade ont favorise le développement des cultures en dépit des infestations constatées çà et là. Quant à la situation alimentaire , elle demeure précoc-

cupante et se caractérise par une hausse des prix des produits hormis celui du niébé.
(Lire page 3)

Dans ce numéro :

Situation agrométéorologique	P. 1 & 2
Situation hydrologique	P. 2
Situation des cultures	P. 3
Situation phytosanitaire	P. 3
Situation alimentaire	P. 3
Situation pastorale	P. 4
Rubrique « Lesaviez-vous »	P. 4

Sommaire :

- Fortes précipitations localisées dans les régions de Tillabéry, Dosso, Maradi, et Zinder.
- les écoulements du fleuve Niger à Niamey comparables à ceux de l'année 1998 exceptionnellement humide.
- Maturité du mil dans certaines régions..
- Hausse des prix des produits.
- Augmentation des superficies infestées par les insectes floricoles dans la bande agricole Sud du pays.
- Bonne évolution du pâturage herbacé dans presque toutes les régions.

SITUATION METEOROLOGIQUE (suite)

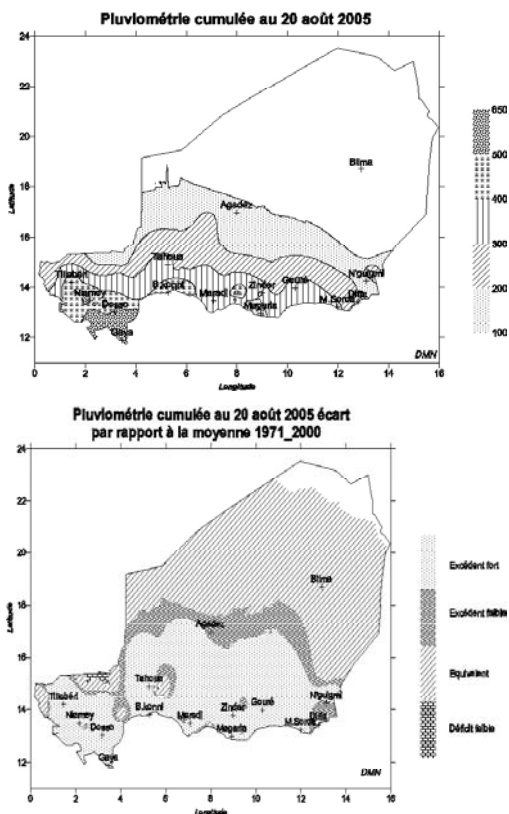
L'indice cumulé indiquant la satisfaction des besoins en eau des cultures depuis leur installation est supérieur à 80% sur la majorité des postes suivis.

En fin de décennie le stock d'eau du sol est supérieur à 20 mm au niveau de la majorité des postes de suivis.

Les températures moyennes ont été en baisse par rapport à celles de la décennie passée et ont varié entre 26 et 34°C. la durée d'ensoleillement a varié entre 6 et 8 heures dans la zone agricole. Quant à l'humidité relative moyenne, elle a été partout en hausse et a oscillé entre 56 et 80%. ces conditions demeurent favorables au développement des cultures et au remplissage des grains.

Perspectives agrométéorologiques

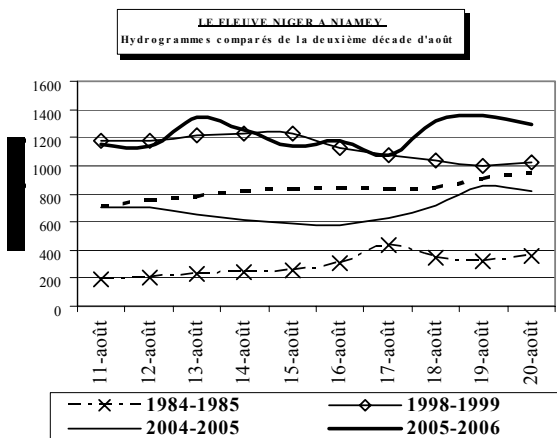
Les pluies attendues et le stock d'eau du sol pourraient satisfaire les besoins en eau des cultures au cours de la décennie prochaine.



SITUATION HYDROLOGIQUE : les écoulements du fleuve Niger à Niamey sont comparables à ceux de l'année 1998 exceptionnellement humide

Au cours de cette décennie, les écoulements du fleuve Niger à Niamey sont restés comparables à ceux de l'année exceptionnellement humide 1998 et cela jusqu'au 17 du mois, date à partir de laquelle nous avons observé un important accroissement des débits qui ont atteint un maximum de 1360 m³/s. C'est le plus grand débit observé à Niamey depuis le début de la campagne. Il faut rappeler que les écoulements du fleuve à Niamey pendant cette période dite de la "crue locale" dépendent essentiellement des apports des affluents de la rive droite (Sirba, Dargol), donc de la pluviométrie. L'hydrogramme est nettement supérieur à la moyenne des dix dernières années ainsi qu'à ceux observés l'année passée et en 1985. Il est d'ailleurs globalement supérieur à celui de 1998. Les volumes d'eau du fleuve Niger écoulés à Niamey pendant la deuxième décennie d'août sont de 1,60 milliards de m³ cette année contre 593 millions

de m³ en 2004 et 975 millions de m³ en 1998. Pendant l'année très sèche 1985, ce volume n'était que de 249 millions de m³. La moyenne des dix dernières années est de 714 millions de m³.



SITUATION AGRICOLE (suite)

Situation des cultures

Situation des semis

A ce jour tous les villages agricoles ont semé.

Situation phénologique

Le développement des cultures se poursuit normalement au niveau de l'ensemble des régions du pays. Ainsi, les stades les plus avancés sont la maturité du mil dans les régions de Dosso, Tahoua, et Zinder, du sorgho dans la région de Tahoua, du niébé et de l'arachide observée dans celle de Maradi et Zinder.

Situation alimentaire

Elle demeure préoccupante en dépit de l'existence des cultures en maturité au niveau de certaines régions. Ainsi, on assiste à une hausse des prix des céréales du fait de l'importance de la demande qui est supérieure à l'offre. Néanmoins, une baisse des prix du mil, sorgho et du niébé est observée.

Tableau sur les prix moyens des produits

Région	Mil F/Kg	Sorgho F/Kg	Niébé F/Kg	Mais F/Kg	Riz F/Kg
AGADEV	406	300	420	350	418
DIFFA	301	230	332	284	403
DOSSO	266	267	337	270	353
MARADI	292	282	378	293	334
TAHOUA	313	281	400	297	
TILLABERI	285	275	390	250	330
ZINDER	284	270	274	305	391
C.U. NIAMEY	320	300	400	240	360
2 e décade	308	276	366	286	370
Décade p*	282	270	371	273	355
Variation(%)	9.4	2.1	-1.2	4.8	4.2

Source :DCV

Décade n*/décade précédente

Phénomènes exceptionnels

Les fortes précipitations enregistrées au cours de la décade sont la cause des cas d'inondations observés au niveau de certaines localités des départements de Konni et de Boye

Situation phytosanitaire générale

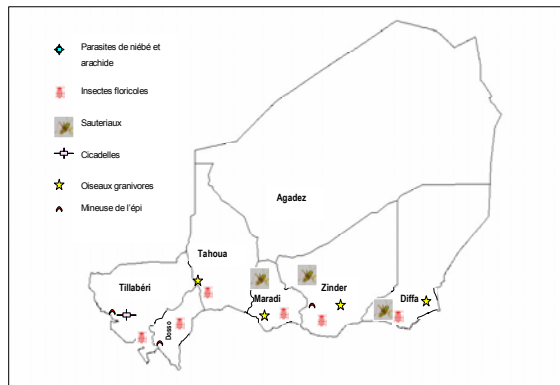
Elle a été marquée par :

- ◆ La présence d'individus isolés de Criquet pèlerin en zone pastorale ;

- ◆ L'augmentation des superficies infestées par les insectes floricoles du mil dans toute la bande agricole sud du pays ;
- ◆ La présence de la chenille mineuse de l'épi de mil dans les régions de Zinder, Dosso et Tillabéri ;
- ◆ La persistance des attaques de cicadelles sur sorgho dans les vallées de la région de Tahoua ;
- ◆ Les éclosions de sauteriaux dans les départements de Diffa, Mayahi, Mainé Soroa et Taout ;
- ◆ Les activités d'oiseaux granivores sur mil en grenaison dans toute la zone agricole sud du pays.

Situation relative au criquet pèlerin

Les équipes de prospections terrestres et aériennes déployées aussi bien dans la zone agricole que la zone pastorale n'ont rapporté que la présence d'individus isolés au niveau de certains sites. Les conditions écologiques restent cependant favorables à la survie et à la reproduction du Criquet pè-



PERSPECTIVES PHYTOSANITAIRES

Les prospections terrestres et par hélicoptère se poursuivront notamment dans les aires grégaires du Criquet pèlerin où les conditions écologiques restent favorables au développement de cet insecte ;

Des éclosions localisées de sauteriaux pourraient être observées dans les zones abritant les faibles effectifs actuellement ;

Les cultures de mil et sorgho en fin de cycle pourraient être sujettes par endroit aux attaques d'insectes floricoles et d'oiseaux granivores ;

Des dégâts de la chenille mineuse de l'épi sont à craindre au niveau de certains terroirs ; des lâchers d'ennemis naturels sont envisagés dans les zones potentiellement favorables à ce ravageur et la récolte précoce sera préconisée

La surveillance sera maintenue et les stocks de produits seront renforcés partout où cela s'avère nécessaire.

SITUATION PASTORALE

Situation des pâturages

Les précipitations enregistrées à la deuxième décennie du mois d'août ont favorisé une bonne évolution du pâturage herbacé dans presque toutes les régions. Ainsi, dans les zones nues de Bani-bangou et Est Abala dans la région de Tillabéry, on observe un développement normal du pâturage herbacé. A Bani-bangou, le stade phénologique est la levée avancée. Les poches de sécheresse précédemment annoncées ont fait place à un tapis herbacé continu dans le département de Tanout. Cependant, on déplore des petites poches de sécheresse ça et là dans le département de Gouré (axe Kiringuim-Kajol-Gazamni, Gazamni-Saboua et Kilbaram, Tjira-Téram, Gazabé-Zabétan-Guéré).

Au niveau de la zone agricole de la région de Zinder, hormis une poche allant de Kassouma à Damagaram Takaya, le couvert végétal connaît un développement harmonieux et homogène. Dans le nord du département de Dakoro, le pâturage évolue dans des bonnes conditions avec la régularité des précipitations observées au cours de cette décennie. Le stade phénologique est la levée avancée alors que dans les autres départements de la région de Maradi, l'épispion est le stade dominant pour les graminées et chez les légumineuses, il varie de la ramification à la floraison. Dans la région d'Agadez, les pâturages présentent divers stades de développement dans l'I-rahzer, variant de la levée avancée, montaison à l'épispion. Les zones de densité sont les suivantes : Tagadamat, Tagdoun, Mazababou,

Telmizalam, ouest Amatal-tal. Dans l'Air, le pâturage connaît un bon état de développement à l'exception de quelques zones de flétrissement observées autour des vallées de AnouAraren et de Tchintabzguine. Dans la région de Tahoua, la situation des pâturages s'est nettement améliorée dans le département de Tchintabaraden. Par contre, elle est moins bonne au niveau de la zone de Takanamatt dans le département de Tahoua.

Situation des points d'eau de surface

L'abreuvement des animaux se fait sans problème car les points d'eau de surface (mares temporaires, semi-permanentes et permanentes, fleuve Niger et ses affluents, goulbis, lac Tchad) connaissent un niveau de remplissage très satisfaisant. Dans la région d'Agadez, les koris sont très actifs.

Mouvement des Troupeaux

La majorité des animaux est concentrée dans la zone pastorale où on observe

des mouvements intenses en direction des terres salines d'Ingall. Cependant, des concentrations d'animaux sont aussi observées dans la plupart des enclos pastorales, les forêts classées, dans la réserve du W, dans le lit du lac Tchad et au niveau de certains couloirs de passage internationaux.

Situation sanitaire

Dans la région de Tahoua, quelques cas de pasteurellose (bovins, petit ruminants) et de clavelée sont signalés. Une suspicion de foyer de charbon bactérien dans le département de Gouré, ayant occasionné la mort de sept (7) bovins a été enregistrée. Ce foyer a été vite maîtrisé grâce à l'intervention des services vétérinaires.

Dans le nord de la zone de Tesker, deux mille (2000) ovins ont été vaccinés contre la clavelée. Dans la région de Maradi, on note la persistance de la pasteurellose chez le dromadaire dans le nord Dakoro (Gadabédji, Zongon Bekkel). Actuellement, la situation est en train d'être maîtrisée grâce à une campagne de vaccination entreprise par le réseau de la clinique vétérinaire rurale.

Commercialisation du bétail

Cette situation est caractérisée par une baisse de l'offre et de la demande pour toutes les espèces. Une tendance à l'amélioration des prix des bovins et des camelins est observée alors que le prix moyen des autres espèces continue à se détériorer. Les termes de l'échange restent toujours en défaveur des éleveurs.

GRUPE DE TRAVAIL PLURIDISCIPLINAIRE (GTP-NIGER)

Chef de file du groupe:
Direction de la Météorologie
Nationale du Niger
BP218 Namey (NIGER)

Téléphone : 00 227 73 21 60
Télécopie : 00 227 73 38 37
Messagerie : dnm@ntnet.ne

« La météorologie au service du
développement et pour la sécurité des
personnes et des biens »

Retrouvez-nous sur le web!
www.meteo-niger.net

Participent à l'élaboration de ce Bulletin :

❖ CABINET DU PREMIER MINISTRE
• La Cellule de Coordination du Système d'Alerte Précoce (CCSAP)
BP : 893
Tel : 72.39.53
Fax : 72.34.56

❖ MINISTERE DES TRANSPORTS
• Direction de la Météorologie Nationale : Coordonnateur GTP
BP : 218
Tel : 73.21.60
Fax : 73.38.37

❖ MINISTERE DU DEVELOPPEMENT AGRICOLE
• Direction des Cultures Vivrières (DCV)
BP : 323
Tel : 75.23.35 - 72.27.75
• Direction de la Protection des Végétaux (DPV)
BP : 323
Tel : 74.25.56 - 74.19.83

❖ MINISTERE DES RESSOURCES ANIMALES
• Direction de la Production Animale (DPA)
BP : 1268
Tel : 73.21.47 - 73.31.59

❖ MINISTERE DE L'HYDRAULIQUE, DE L'ENVIRONNEMENT ET DE LA LUTTE CONTRE LA DESERTIFICATION
• Direction des Ressources en Eau (DRE)
BP : 257
Tel : 72.38.85

Avec la participation de la Gendarmerie Nationale (Ministère de la Défense), FNIS : Radio Présidence (Ministère de l'Intérieur et de la Décentralisation) pour la transmission des données.