

REPUBLIQUE DU CAMEROUN
Paix - Travail - Patrie

MINISTERE DES TRANSPORTS

SECRETARIAT GENERAL

DIRECTION DE LA METEOROLOGIE
NATIONALE

SOUS-DIRECTION DES APPLICATIONS
METEOROLOGIQUES

SERVICE DE L'AGROMETEOROLOGIE ET DE
L'ENVIRONNEMENT ATMOSPHERIQUE



REPUBLIC OF CAMEROON
Peace- Work - Fatherland

MINISTRY OF TRANSPORT

SECRETARIAT GENERAL

DEPARTMENT OF NATIONAL
METEOROLOGY

SUB DEPARTMENT OF METEOROLOGICAL
APPLICATIONS

SERVICE OF AGROMETEOROLOGIE AND
ATMOSPHERIC ENVIRONMENT

N°12/ 2022
Valide :
Du 21 AU 30 JUIN 2022
Emis le 21/06/2022

BULLETIN D'ASSISTANCE METEO À L'ELEVAGE



CONTENU DU BULLETIN

SYNTHESE POUR LES DECIDEURS

I- OBSERVATIONS DECADEAIRES

- Situation pluviométrique du 11 au 20 Juin 2022
- Situation Thermique observée du 11 au 20 Juin 2022
- Couverture Végétale moyenne et Anomalie

II- PREVISIONS DU 21 AU 30 Juin 2022

- Prévision des Températures Minimales et Maximales moyennes
- Prévision du Stress Thermique animal : Temperature – Humidity Index (THI)
- Prévision de précipitation et du risque associé

III- RECAPITULATIF DES IMPACTS PROBABLES ET CONSEILS

POUR AMPLIE INFORMATIONS CONTACTEZ :

LA DIRECTION DE LA METEOROLOGIE NATIONALE / MINISTERE DES TRANSPORTS

Email : meteo.cameroon@gmail.com

Twitter : @DMN_CMN

Facebook : Météorologie Nationale Cameroun

Tel: +237 2 22 22 03 30 / 670414546

INTRODUCTION

Ce **bulletin d'assistance Météo à l'élevage** a pour objectif principal de mettre à la disposition des institutions rurales, des industries pastorales et des particuliers, des prévisions météorologiques et des conseils liés à l'état d'embonpoint, à la variation de la production des animaux et à l'apparition des maladies au courant des différentes décades et saisons.

La démarche méthodologique combine l'observation des paramètres météorologiques, la distribution spatiale de la végétation humide (photosynthétique active) et sèche (photosynthétique non-active) d'une part, et d'autre part l'identification des seuils climatologiques qui sont des valeurs indicatrices pouvant faciliter les prises de décisions, pour des mesures d'adaptation, d'optimisation de la production, et de la prévention des impacts des risques zoonosaires et atmosphériques.

SYNTHESE

- Durant la période du 11 au 20 Juin, la majeure partie du pays a été marquée par un temps pluvieux. En particulier, les localités de **Ngaoundere; Meiganga, Tibati, Tignère, Tchollire, Mamfé ont connus des pluies de cumuls de plus de 100 mm en 10 Jours.**

La période du 21 au 30 Juin 2022 est susceptible de connaître **un temps moins chaud et tout aussi pluvieux associé à un risque moyen d'occurrence d'inondation dans les localités de Mamfe, Kribi, Banyo, Ngaoundere, Poli, Douala, et Buea.** Les régions du Nord et de l'Extrême-Nord pourraient enregistrer des températures maximales comprises entre **33°C et 36°C.** En outre, les températures minimales comprises entre **13°C et 16°C** pourraient être enregistrés dans **les départements de la Mifi, de la Mezam et de la Vina.**

- Pour la dernière décade du Mois de Mai 2022, la majeure partie du Septentrion se trouve couverte par des végétations vertes en cours de régénération, **excepté les départements du Diamaré, du Mayo-kani et du Mayo-danay** où la disponibilité végétative est médiocre.

- **AVICULTURE :** Durant la période du 21 au 30 Juin 2022, une situation favorable pour le confort et la performance de ponte des poules est attendue sur la majeure partie du territoire, à l'exception du département du Logone et Chari où un seuil de danger au stress thermique pourrait être atteint. Aussi, il est attendu un risque de débordement des Limites de température de Performance Optimale (LPO) dans ce département. Cela pourrait favoriser une diminution de l'ingéré (l'alimentation), de la performance de ponte et de la qualité des coquilles.

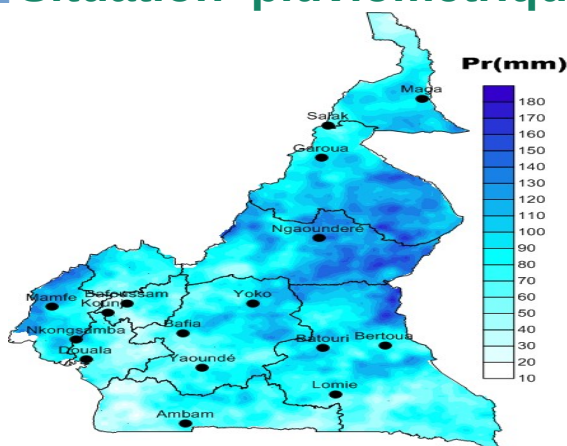
Il est recommandé aux aviculteurs de cette localité de bien aérer les poulaillers, et de vérifier régulièrement les prévisions météo quotidiennes pour ne pas être surpris par une vague de chaleur.

- **ELEVAGE BOVIN :** Durant cette échéance de prévision, une bonne situation thermique favorable au confort des bœufs et à la consommation de la biomasse est attendue sur l'ensemble du territoire . *Il est donc recommandé aux éleveurs de bien nourrir les bœufs.*

- **ELEVAGE PORCIN :** Une situation thermique favorable est attendue dans la majeure partie du grand Sud du pays. Toutefois, un risque de débordement des Limites de température de Performance Optimale (LPO) **des porcelets de moins de deux semaines est attendu dans les localités des régions de l'Ouest et du Nord-Ouest.** *Il est donc recommandé de mettre ces porcelets aux chauds, afin de les protéger de la fraîcheur prévue.*

I - OBSERVATIONS DECADAIRES

Situation pluviométrique du 11 au 20 Juin 2022



Durant la période du 11 au 20 Juin, la majeure partie du pays a été marquée par un temps pluvieux.

Les régions du Nord, de l'Adamaoua, de l'Extrême-Nord, du Sud-Ouest, de l'Est, de l'Adamaoua et le département du Faro ont enregistré des pluies de cumuls moyens à forts.

En particulier, les localités de **Ngaoundere; Meiganga, Tibati, Tignère, Tchollire, Mamfé** ont connus des pluies de cumuls de plus de 100 mm en 10 Jours .

Fig 1 : distribution spatiale de cumul de précipitation (IRI)

Situation Thermique observée du 11 au 20 Juin 2022

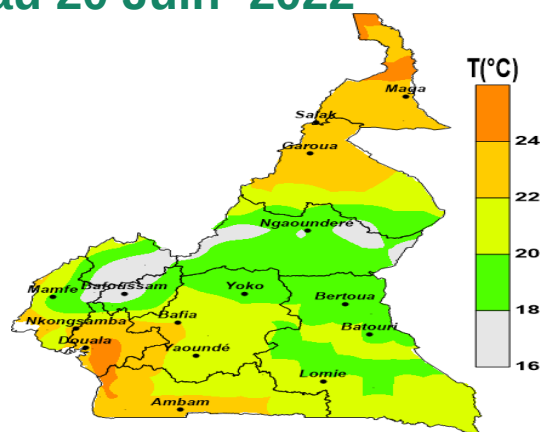
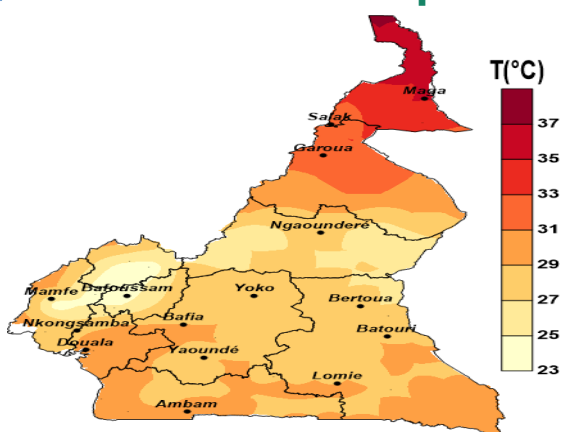


Fig 2 : distribution spatiale de température maximale (IRI)

Fig 3 : distribution spatiale de température minimale (IRI)

La deuxième décade du mois de Juin, a été moins chaude que la dernière sur l'ensemble du pays. Les plus grandes valeurs des températures moyennes enregistrées ont été comprises entre **35°C et 37°C dans le Logone et Chari.**

Aussi, les plus petites valeurs de température minimale moyenne comprises entre **16°C et 18°C ont été enregistrés dans les localités environnantes de Bafoussam, Bamenda, et Ngaoundere.**

Couverture Végétale moyenne et Anomalie

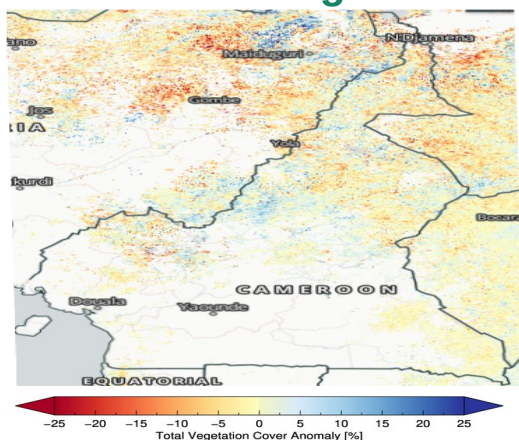


Fig 4 : Anomalie de la couverture Végétale de Avril

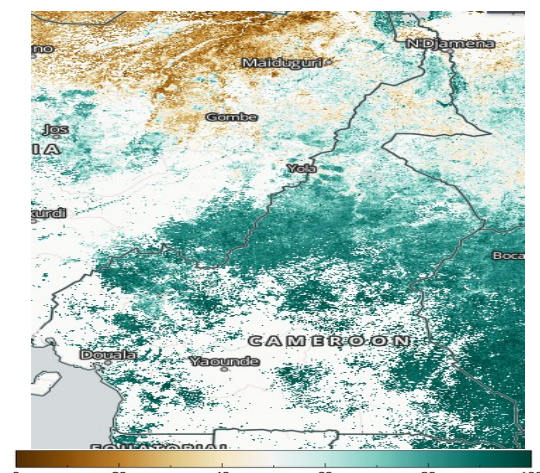


Fig 5 : couverture végétale moyenne de la décade 3 de Mai

Les départements de **la Vina, du Mayo Danay, du Diamaré, du Logone et Chari, de la Vina** ont connu un taux de couverture mensuel d'Avril **déficitaire**, contrairement au département du **Mayo Louti, Mayo Banyo, de la Bénoué**, où cette couverture végétale a été **excédentaire** par rapport à la normale de Mars.

Pour la dernière décade du Mois de Mai 2022, la majeure partie du Septentrion se trouve couvert par des végétations vertes en cours de régénération, **excepté les départements du Diamaré, du Mayo-kani et du Mayo-danay** où la disponibilité végétative est médiocre.

Prévision décadaire des Températures Minimales et Maximales moyennes

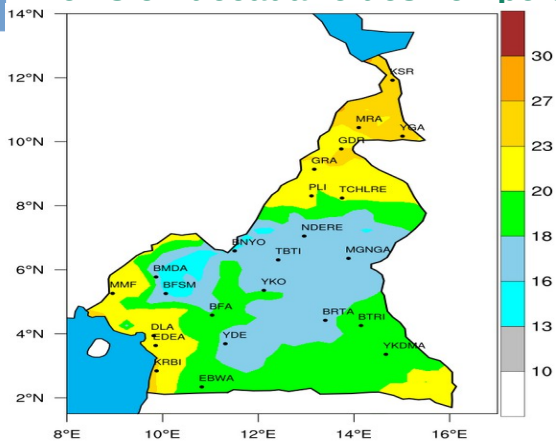


Fig 6 : Température minimale moyenne prévue (GFS)

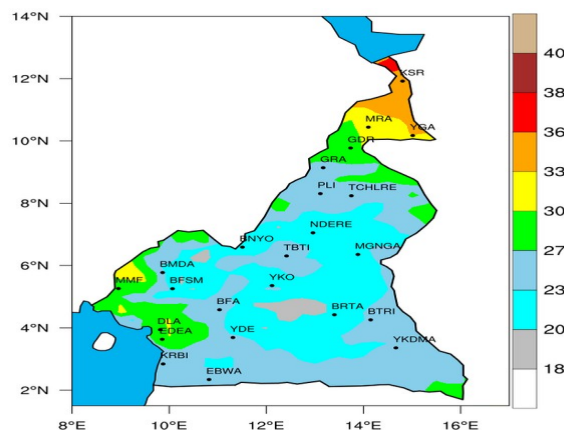
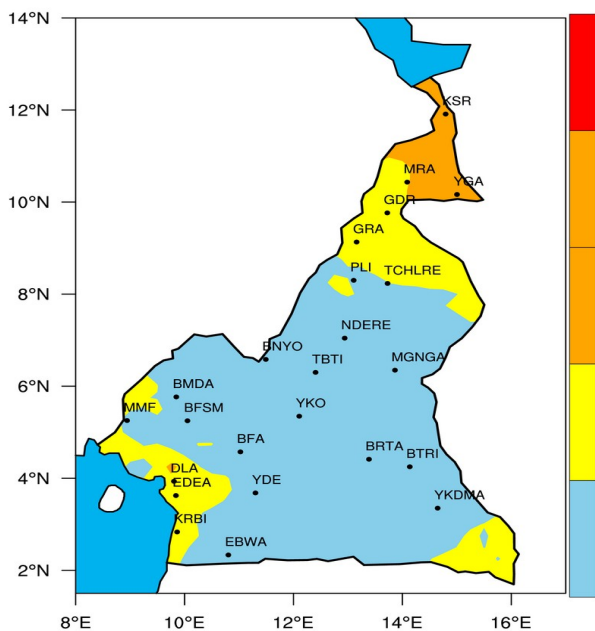


Fig 7 : Température maximale moyenne prévue (GFS)

Cette période du 21 au 30 Juin 2022 est susceptible de connaître un temps moins chaud que la décade précédente sur l'ensemble du pays. La région de l'Extrême-Nord pourrait enregistrer des températures maximales comprises entre 33°C et 36°C. En outre, les départements de la Mifi et de la Mezam pourraient connaître des températures minimales comprises entre 13°C et 16°C.

Prévision du Stress Thermique : Temperature – Humidity Index (THI)



THI < 74	Valeurs normales
THI entre 75 et 78	Seuil d'alerte au stress
THI entre 79 et 83	Seuil de danger au stress
THI > 84	Seuil d'urgence

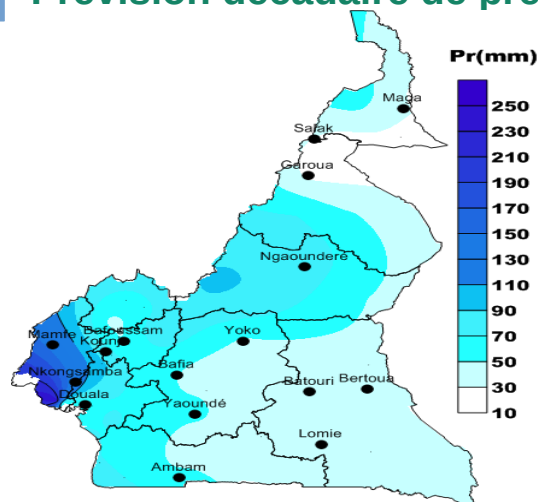
La figure 8 ci-contre présente l'indice THI. Cet indice reflète les conditions de stress thermiques potentiels que pourraient subir les animaux. Les mêmes seuils sont appliqués pour toutes les pratiques d'élevage.

Pour cette période, la région de l'Extrême-Nord, se trouvera en situation de danger au Stress thermique.

Par contre, la majeure partie du pays, particulièrement les région de l'Ouest, du Nord-Ouest, du Sud-Ouest, de l'Est, du Sud, Centre et de l'Adamaoua seront dans une situation de THI normale, favorable aux confort des animaux. Cependant, le reste du territoire sera en état de seuil d'alerte au stress.

Fig 8 : distribution spatiale de l'indice THI

Prévision décadaire de précipitation et du risque associé



La période du 21 au 30 Juin 2022 sera marquée par un temps pluvieux sur la majeure du pays. Les régions du septentrion connaîtrons des pluies de plus en plus régulière,

Des quantités de pluie moyennes à grandes sont susceptibles d'être enregistrées dans certaines localités à l'instar de Mamfe, Kribi, Banyo, Ngaoundere, Poli, Douala, et Buea avec des probabilités moyennes d'occurrence d'inondation.

Fig 9 : distribution spatiale de Précipitation (ECMWF)

III- RECAPITULATIF DES IMPACTS PROBABLES

IMPACTS PROBABLES	ELEVAGE CONCERNÉ	NIVEAU DU RISQUE	ZONES/ LOCALITES CONCERNÉES	OBSERVATIONS / CONSEILS
Risque de Stress thermique	<i>Tout type d'élevage</i>		Tout le Pays sauf la région de l'Extême-Nord	Temps favorables pour le confort et la production animale
Risque de débordement des Limites de température de Performance optimale (Zone de Confort)	Aviculture (Volaille)		Tout le Pays sauf la région de l'Extême-Nord	diminution de l'ingéré, de la performance de ponte et mauvaise Qualité des coquilles.
	Bovin (Boeuf)		Sur tout l'étendue du pays	Temps frais prévu
Condition de croissance des cultures fourragères	<i>Bovins, et petits ruminants</i>		Sur tout l'étendue du pays	<i>Retour progressif de pluie</i>
Risque d'assèchement des points d'abreuvement	<i>Bovins, et petits ruminants</i>		<i>Sur tout l'étendue du pays</i>	<i>Retour progressif de pluie</i>
Taux de recouvrement du tapis herbacé	<i>Bovins, et petits ruminants</i>		les départements du Diamaré, du Mayo-kani et du Mayo-danay	renouvellement du tapis herbacé en cours
Risque d'inondation	<i>Tout type d'élevage</i>		Mamfe, Kribi, Banyo, Ngaoundere, Poli, Douala, et Buea et leurs environs	Pluie de grande quantité attendue, risque moyen d'inondation à faible impact



Conditions favorables - Pas de risque



Conditions peu favorables - risque moyen



Conditions défavorables – risque élevé

Bulletin élaboré par:

ISSA GAMBO, Ingénieur de la Météorologie

ASONGNIA ROXANNE, Ingénieur des Travaux de la Météorologie

MAIDAAWE BAHANE P, Ingénieur des Travaux de la Météorologie

NGO MBII Maeva, Ingénieur Agronome (Chef/SAEA)

Sous la Coordination Technique de :

YONTCHANG Gervais Didier, Ingénieur-Master in Meteorology
Sous-Directeur des Applications Météorologiques (MINT/DMN)

POUR AMPLE INFORMATIONS CONTACTEZ :

LA DIRECTION DE LA METEOROLOGIE NATIONALE / MINISTERE DES TRANSPORTS

Email : meteo.cameroon@gmail.com

Twitter : @DMN_CMR

Facebook : Météorologie Nationale Cameroun

Tel: +237 2 22 22 03 30 / 6 70 41 45 46