

REPUBLIQUE DU CAMEROUN
Paix - Travail - Patrie

MINISTERE DES TRANSPORTS

SECRETARIAT GENERAL

DIRECTION DE LA METEOROLOGIE
NATIONALE

SOUS-DIRECTION DES APPLICATIONS
METEOROLOGIQUES

SERVICE DE L'AGROMETEOROLOGIE ET DE
L'ENVIRONNEMENT ATMOSPHERIQUE



REPUBLIC OF CAMEROON
Peace- Work - Fatherland

MINISTRY OF TRANSPORT

SECRETARIAT GENERAL

DEPARTMENT OF NATIONAL
METEOROLOGY

SUB DEPARTMENT OF METEOROLOGICAL
APPLICATIONS

SERVICE OF AGROMETEOROLOGIE AND
ATMOSPHERIC ENVIRONMENT

N°04 / 2021
Valide : Du 21 Fev
Au 02 Mars 2022
Emis le 22/02/2022

BULLETIN D'ASSISTANCE METEO À L'ELEVAGE



CONTENU DU BULLETIN

SYNTHESE POUR LES DECIDEURS

I- OBSERVATIONS DECADEAIRES

- Situation pluviométrique du 11 au 20 Février 2022
- Situation Thermique du 11 au 20 Février 2022
- Couverture Végétale moyenne et Anomalie

II- PREVISIONS DU 21 FEVRIER AU 02 MARS 2022

- Prévision des Températures Minimales et Maximales moyennes
- Prévision du Stress Thermique animal : Temperature – Humidity Index (THI)
- Prévision de précipitation et du rsque associé

III- RECAPITULATIF DES IMPACTS PROBABLES ET CONSEILS

POUR AMPLIE INFORMATIONS CONTACTEZ :

LA DIRECTION DE LA METEOROLOGIE NATIONALE / MINISTERE DES TRANSPORTS

Email : meteo.cameroon@gmail.com

Twitter : @DMN_CM

Facebook : Météorologie Nationale Cameroun

Tel: +237 2 22 22 03 30 / 670414546

INTRODUCTION

Ce **bulletin d'assistance Météo à l'élevage** a pour objectif principal de mettre à la disposition des institutions rurales, des industries pastorales et des particuliers, des prévisions météorologiques et des conseils liés à l'état d'embonpoint, à la variation de la production des animaux et à l'apparition des maladies au courant des différentes décades et saisons.

La démarche méthodologique combine l'observation des paramètres météorologiques, la distribution spatiale de la végétation humide (photosynthétique active) et sèche (photosynthétique non-active) d'une part, et d'autre part l'identification des seuils climatologiques qui sont des valeurs indicatrices pouvant faciliter les prises de décisions, pour des mesures d'adaptation, d'optimisation de la production, et de la prévention des impacts des risques zoonosaires et atmosphériques.

SYNTHESE

- la deuxième décade de Février a connu des rares averses dans les régions du Centre, de l'Est, et du Sud-Ouest. Par contre, la sécheresse continue à sévir sur la majeure partie du pays, avec la température minimale moyenne décadaire de **11°C à Ngaoundéré** et les maximales moyennes décadaires **comprises entre 36°C et 38°C à Bénoué, du Mayo Louti, et du Mayo Danay** et leurs environs ;

- les régions du **Nord, de l'extrême-Nord et de l'Adamaoua** sont marquées par une diminution du couvert végétal photosynthétique.

- pas de risque d'inondation sur le territoire national ;

- un risque élevé d'assèchement des points d'eau de surface dû à l'installation de la saison sèche et au renforcement de l'évaporation dans les régions de l'Extrême – Nord, du Nord et de l'Adamaoua ;

- **AVICULTURE** : la situation est favorable pour le confort et la performance de ponte des poules dans la région de l'Ouest. Aussi, il est attendu un risque de débordement des Limites de température de Performance Optimale (LPO) dans les **Régions du Nord, de l'Extrême-Nord et leurs environs** durant cette échéance de prévision. Cela pourrait favoriser la diminution de l'ingéré (l'alimentation), de la performance de ponte et de la qualité des coquilles.

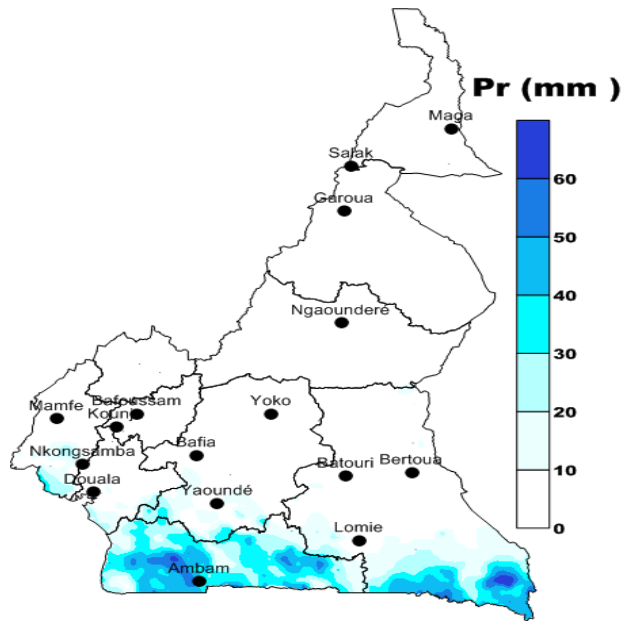
Il est recommandé aux aviculteurs de bien aérer les poulaillers, et de vérifier régulièrement les prévisions météo quotidiennes pour ne pas être surpris par une vague de chaleur.

- **ELEVAGE BOVIN** : risque de débordement des Limites de température de Performance Optimale (LPO) **les départements du Mayo-Danay, Lom et Djerem, Haute Sanaga, du Mbam et Kim, et la région du Nord en générale**, ceci pourrait compliquer l'adaptation des bœufs et causer la diminution du taux de consommation de la biomasse. *Il est donc recommandé de bien abreuver les bœufs dans ces zones et de vérifier régulièrement les prévisions météo quotidiennes pour ne pas être surpris par une vague de chaleur.*

- **ELEVAGE PORCIN** : risque de débordement des Limites de température de Performance Optimale (LPO) **des porcs naisseurs** (Truie en lactation en particulier) et **des porcs engraisseurs** (les porcs de plus de 60 kg concernés) dans **la localité de Foubot** (Température maximale moyenne de 34 °C et Température minimale moyenne de 17 °C). Ceci pourrait favoriser une diminution de l'activité reproductrice et une diminution de la consommation alimentaire. *Il est donc recommandé de nourrir en matinée les porcs (avant 09h de préférence).*

I - OBSERVATIONS DECADAIRES

Situation pluviométrique du 11 au 21 Février 2022



Durant cette 2^{ème} décade du mois de Février, la majeure partie du territoire national a été marquée par un temps calme, relativement sec.

Toutefois, certaines parties des régions du Sud-Ouest, du Sud et de l'Est ont enregistré des faibles quantités de pluie, en particulier dans la localité de Sangmélima (21,8 mm), Kye ossi (11,8 mm), Ambam (8 mm), Kumba (6,8 mm).

Fig 1: cumuls de pluie du 11 au 20 Février 2022

Situation Thermique observée du 11 au 21 Février 2022

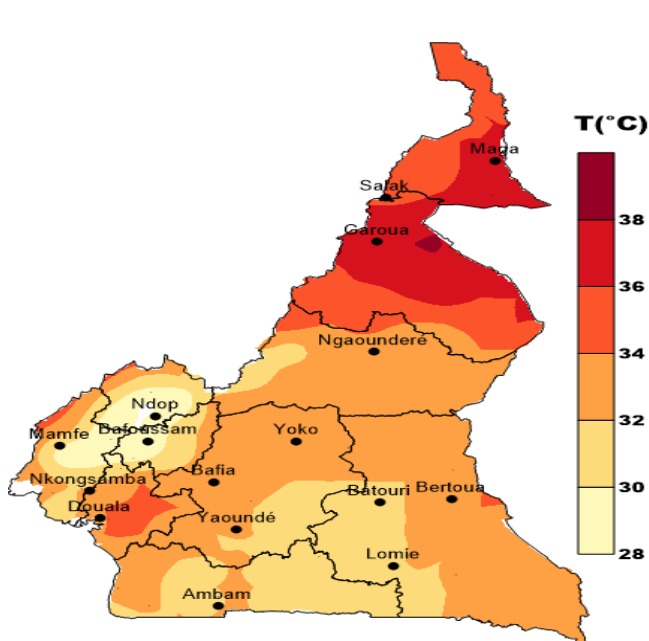


Fig 2 : distribution spatiale de température maximale

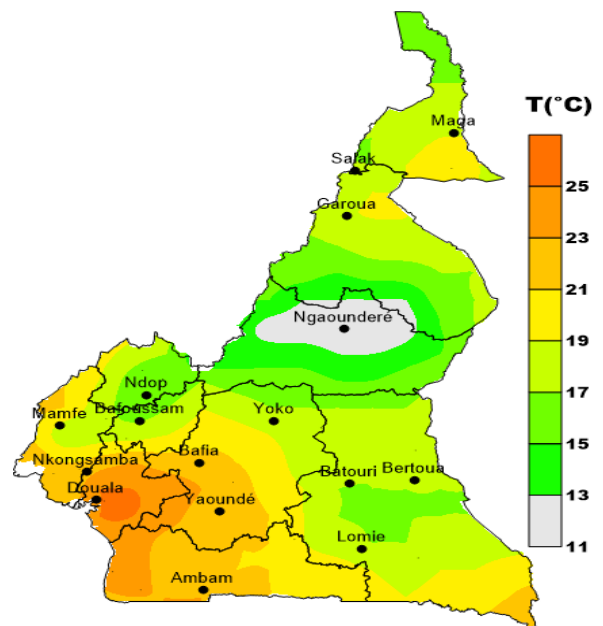


Fig 3 : distribution spatiale de température minimale

À l'exception de la région de l'Adamaoua où les minima de températures ont été de 11°C dans la ville de Ngaoundéré, la 3^{ème} décade du mois de Février a connu un temps chaud sur la plupart des localités du territoire.

Cependant, les moyennes des maxima de températures des départements de la Bénoué, du Mayo Louti, et du Mayo Danay ont été comprises entre 36°C et 38°C.

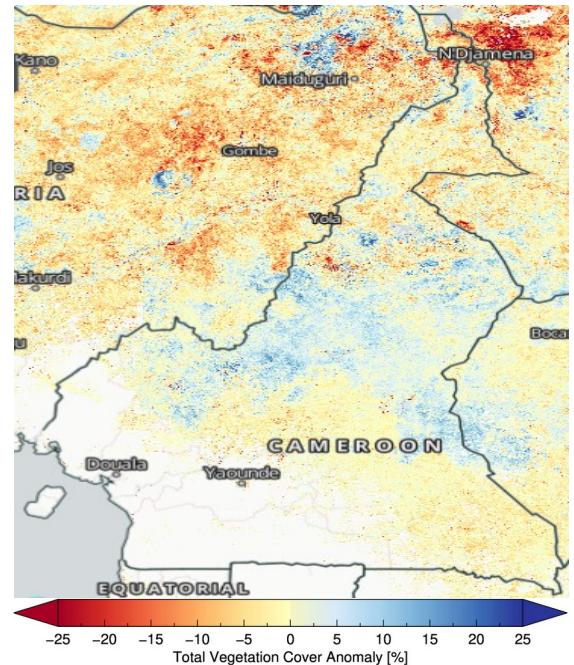
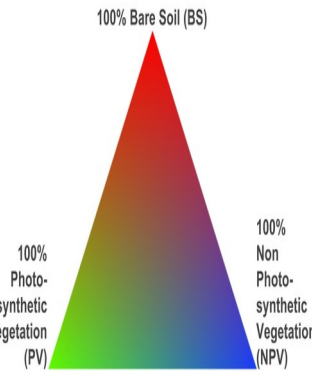
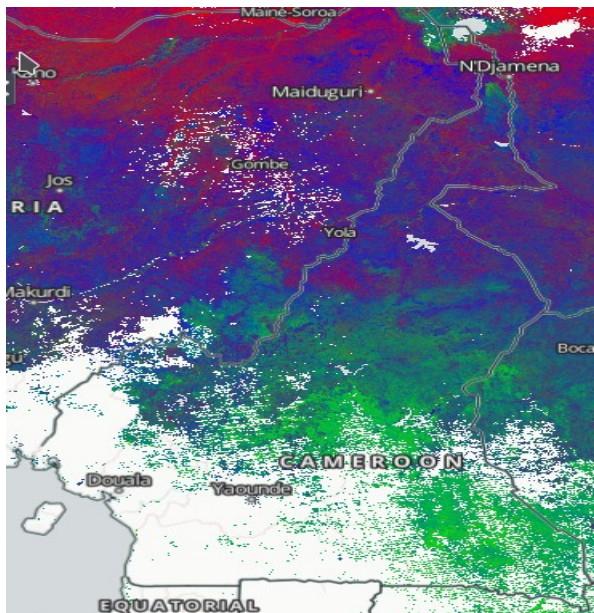


Fig 4 : Couverture végétale moyenne de la 3^e décade de Janvier

Fig 5 : Anomalie de la couverture Végétale de Janvier

La Figure 4 ci contre, montre qu'au cours de la 3^e décade de Janvier 2022, la biomasse a été passablement disponible dans les régions de l'Adamaoua et de l'Est. Cependant, les régions du Nord et de l'Extrême-Nord se trouvent de plus en plus couverts par des végétations non photosynthétique (sèche) en cours de dessèchement dû à l'absence de la pluie.

De plus certaines partie des départements du Faro et Déo, du Faro, une partie de la région de l'Extrême-Nord ont connu un taux de couverture mensuel de Janvier déficitaire, contrairement à l'Adamaoua où cette couverture végétale est excédentaire par rapport à la normale de Janvier.

II- PREVISIONS DU 21 FEVRIER AU 02 MARS 2022

Prévision décadaire des Températures Minimales et Maximales moyennes

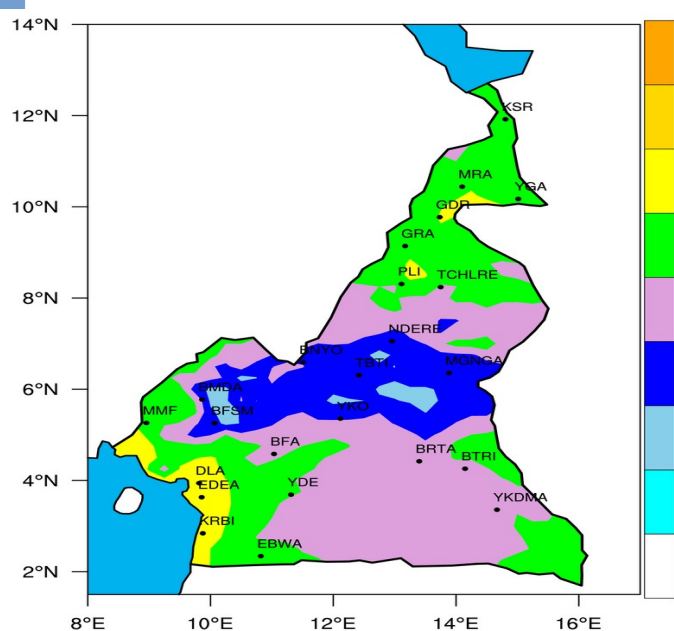


Fig 6 : Température minimale moyenne prévue

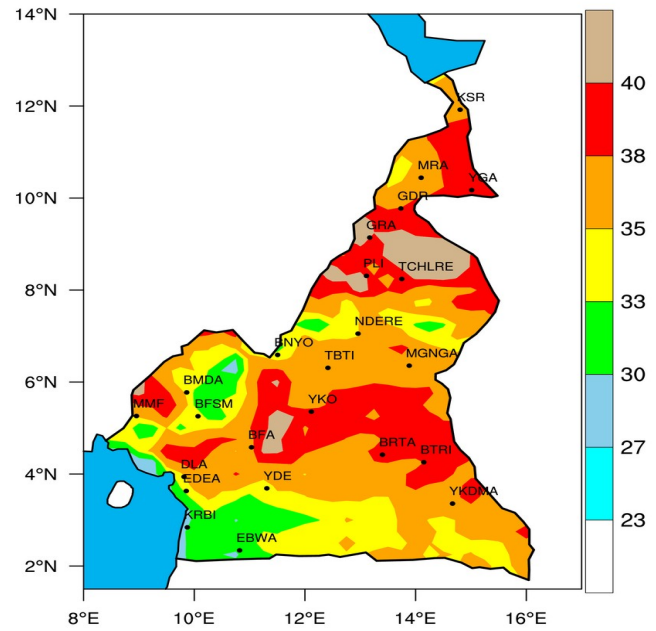


Fig 7 : Température maximale moyenne prévue

Cette période du 21 Février au 02 Mars 2022 est susceptible de connaître un temps de plus en plus chaud sur l'ensemble du territoire. Ainsi, la bande côtière, les régions du Nord, de l'Extrême-Nord et leurs environs pourraient enregistrer des températures minimales dépassant 21°C.

En outre, les départements du Mayo-Danay, Lom et Djerem, Haute Sanaga, du Mbam et Kim, et la région du Nord en générale pourraient connaître des températures maximales dépassant 38°C.

Prévision du Stress Thermique : Temperature – Humidity Index (THI)

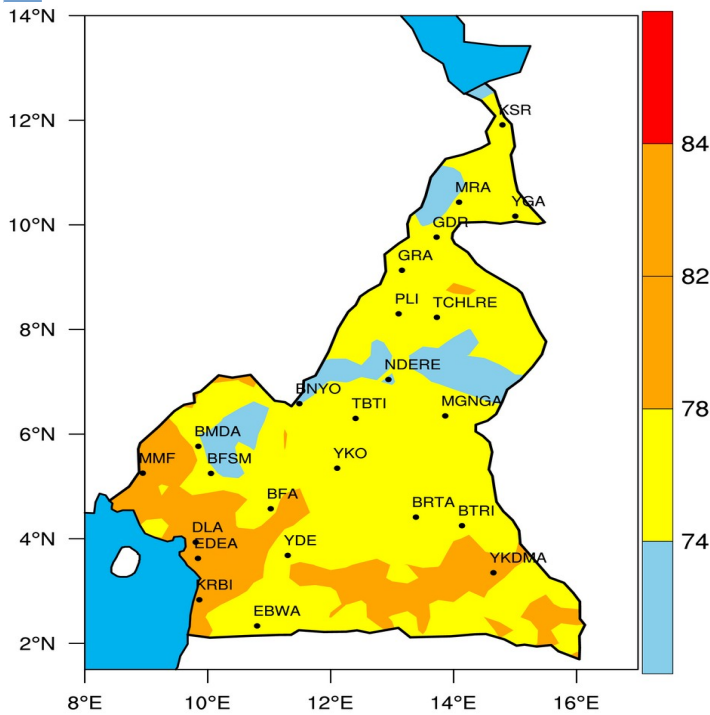


Fig 8 : distribution spatiale de l'indice THI

THI < 74	Valeurs normales
THI entre 75 et 78	Seuil d'alerte au stress
THI entre 79 et 83	Seuil de danger au stress
THI > 84	Seuil d'urgence

La figure 8 ci-contre présente l'indice THI. Cet indice reflète les conditions de stress thermiques potentiels que pourraient subir les animaux. Les mêmes seuils sont appliqués pour toutes les pratiques d'élevage.

Pour cette période, la majeure partie du pays demeure en situation du seuil d'alerte au Stress thermique.

Par contre, les régions de l'Ouest et de l'Adamaoua excepté les localités de Meiganga et Tibati seront dans une situation de THI normale, favorable aux confort des animaux.

Cependant, le reste du territoire en général sera en état de seuil d'alerte au stress.

Prévision décadaire de précipitation et du Risque d'inondation

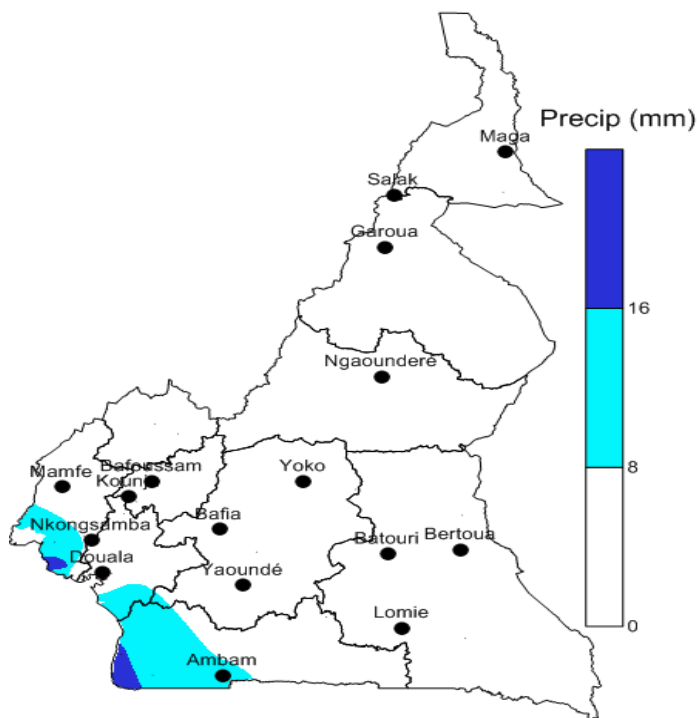


Fig 9 : Cumul de précipitation prévue (mm)

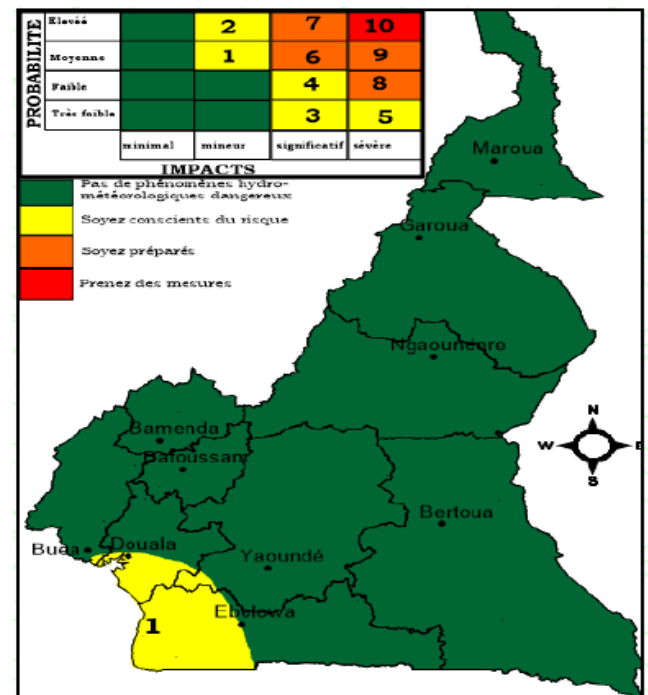



Fig 10 : Carte de vigilance du risque d'inondation


Comme la décade précédente, la période du 21 Février au 02 Mars 2022 sera également marquée par un temps calme et relativement sec.


Toutefois, les faibles quantités de pluie sont susceptibles d'être enregistrées dans quelques localités de la bande côtière en particulier la localité de Kribi(13,5 mm), et Buea(15 mm) avec une faible probabilité d'occurrence d'inondation.

III- RECAPITULATIF DES IMPACTS PROBABLES

IMPACTS PROBABLES	ELEVAGE CONCERNÉ	NIVEAU DU RISQUE	ZONES/ LOCALITES CONCERNÉES	OBSERVATIONS / CONSEILS
Risque de Stress thermique	<i>Tout type d'élevage</i>		la majeure partie du pays excepté la région de l'ouest et la ville de Ngaoundéré.	En situation d'alerte au Stress Thermique
Risque de débordement des Limites de température de Performance optimale (Zone de Confort)	Aviculture (Volaille)		Régions du Nord, de l'Extrême-Nord et leurs environs	Diminution de l'ingéré, de la performance de ponte et mauvaise Qualité des coquilles.
	Bovin (Boeuf)		les départements du Mayo-Danay, Lom et Djerem, Haute Sanaga, du Mbam et Kim, et la région du Nord en générale	Adaptation difficile
Condition de croissance des cultures fourragères	<i>Bovins, et petits ruminants</i>		Tout le territoire national sauf la bande Côtière	<i>Cause : absence de pluie, très faible humidité du sol</i>
Risque d'assèchement des points d'abreuvement	<i>Bovins, et petits ruminants</i>		<i>Extrême-Nord, Nord, Adamaoua</i>	<i>la plupart des points d'eau de surface sont en cours d'assèchement</i>
Taux de recouvrement du tapis herbacé	<i>Bovins, et petits ruminants</i>		<i>Extrême Nord, Nord, Adamaoua</i>	Dessèchement du tapis herbacé en cours
Risque d'inondation	<i>Tout type d'élevage</i>		Tout le territoire national	Temps calme, pas de risque d'inondation

 Conditions favorables - Pas de

 Conditions peu favorables - risque moyen

 Conditions défavorables – risque élevé

Bulletin élaboré par:

ISSA GAMBO, Ingénieur de la Météorologie

ASONGNIA ROXANNE, Ingénieur des Travaux de la Météorologie

DAHIROU GRENG, Ingénieur de la Météorologie

NGO MBII Maeva, Ingénieur Agronome

Sous la Coordination Technique de :

YONTCHANG Gervais Didier, Ingénieur-Master in Meteorology
Sous-Directeur des Applications Météorologiques (MINT/DMN)

POUR AMPLE INFORMATIONS CONTACTEZ :

LA DIRECTION DE LA METEOROLOGIE NATIONALE / MINISTERE DES TRANSPORTS

Email : meteo.cameroon@gmail.com

Twitter : @DMN_CMR

Facebook : Météorologie Nationale Cameroun

Tel: +237 2 22 22 03 30 / 6 70 41 45 46