



# Bulletin agro-hydro-météorologique décennaire

## SITUATION METEOROLOGIQUE: pluies faibles à modérées très localisées

### Situation pluviométrique

La troisième décennie du mois de septembre 2013 a été caractérisée par des précipitations faibles à modérées très localisées sur l'ensemble du pays (figure 1). Toutefois, certaines localités ont enregistré en 3 à 4 jours des quantités de pluie appréciables (au moins 20 mm) : Kirtachi, Tamou, Birni N'Gaouré, Dioundiou, Abalak, Illéla, Tchintabaraden ; Bermo, Yékoua, Gouna, InGall, Moa, Tombo Koarey, Kargui Bangou et Dosso Mairie.

Le cumul pluviométrique du début de la saison au 30 septembre 2013 varie entre 7 mm à Bilma et 910 mm à Yékoua (Département de Matamèye)(Figure 2). Comparé à celui de l'année passée à la même date, ce cumul est déficitaire sur plus de 66 % des postes suivis.

Par contre, comparativement au cumul moyen établi sur une

période de 30 ans (1981\_2010), il est excédentaire sur 69 % de ces postes (Figure 3).

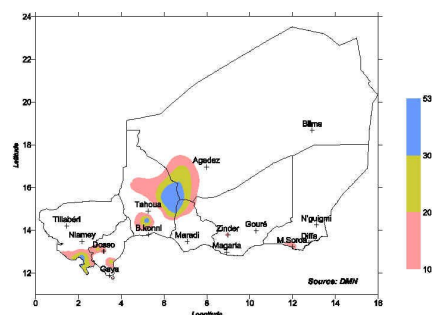


Figure 1 : Cumul pluviométrique décennaire du 21 au 30 septembre 2013

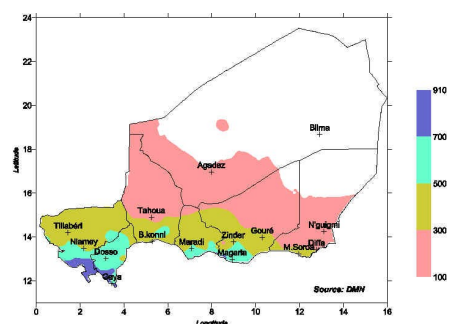


Figure 2 : Cumul pluviométrique du début de la saison au 30 septembre 2013

## SITUATION AGRICOLE: maturité du mil observée dans toute la zone agricole

Cette décennie a été caractérisée par la sécheresse qui a sévi dans plusieurs localités de la zone agricole avec pour conséquence le flétrissement des cultures qui ne sont pas en fin de cycle. Toutefois, la maturité du mil est observée dans toutes les régions agricoles du pays. Sur le plan phytosanitaire, la pression des ravageurs est toujours persistante sur les cultures dans plusieurs localités de la zone agricole. La situation alimentaire se caractérise par une disponibilité des produits sur les marchés locaux approvisionnés en nouveaux produits agricoles.

### Dans ce numéro :

Situation pluviométrique	P1&2
Situation hydrologique	P2
Situation agricole	P1&3
Situation phytosanitaire	P3
Situation alimentaire	P3
Situation pastorale	P4

### Sommaire :

- Pluies faibles à modérées très localisées sur l'ensemble du pays;
- Poursuite de la montée de la Komadougou Yobé;
- Maturité du mil dans toute la zone agricole;
- Flétrissement des cultures qui ne sont pas en fin de cycle;
- Persistance des attaques de sauteriaux dans toutes les régions;
- Pâturages herbacés en maturité;
- Situation zoo sanitaire calme;
- Termes de l'échange en faveur des éleveurs dans toutes les régions;
- Baisse des prix du mil, maïs, niébé par rapport à la décennie précédente.

## SITUATION METEOROLOGIQUE (suite)

### Situation agrométéorologique

Les conditions hydriques enregistrées au cours de cette troisième décennie de septembre n'ont pas été assez favorables au niveau de la plupart des localités où les cultures n'ont pas encore achevé leur cycle. En effet, l'indice décennal indiquant la satisfaction des besoins en eau des cultures au cours de la décennie a varié entre 25 et 50% c'est-à-dire insatisfaisant à moyennement satisfaisant sur la quasi-totalité de la zone agricole. Cela est lié à la faible pluviosité de la décennie et aux réserves en eau des sols (variant entre 0 et 10 mm) qui étaient épuisées en fin de décennie (Figure 5). Toutefois, l'indice cumulé informant sur les conditions hydriques globales des cultures depuis leur installation montre une situation satisfaisante.

Les faibles valeurs d'humidité et les conditions thermiques enregistrées au cours de la décennie restent favorables au séchage des produits récoltés.

Le rendement du mil simulé au 30 septembre 2013 varie entre 700 et 900 kg/ha avec des poches de plus de 900 kg/ha à l'extrême Ouest de la région de Tillabéri, à Dosso et au Sud des régions de Maradi et de Zinder (Figure 4).

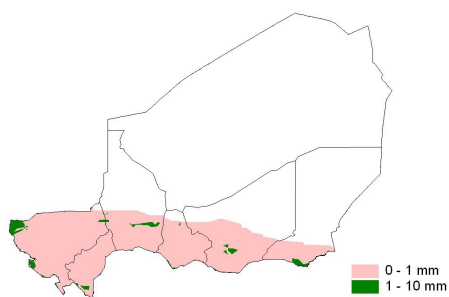


Figure 5: Stock d'eau des sols à la fin de la troisième décennie de septembre 2013

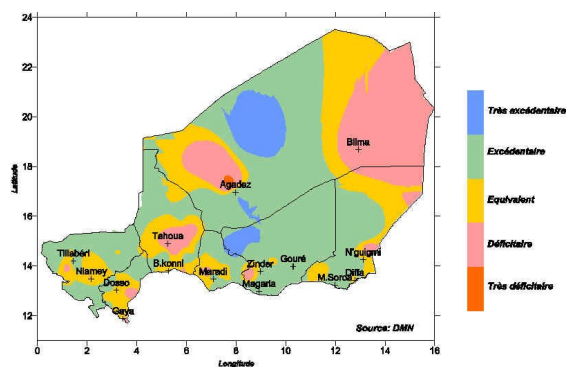


Figure 3 : Écart en % entre le cumul depuis le début de la saison 2013 et la moyenne établie sur la période 1981\_2010

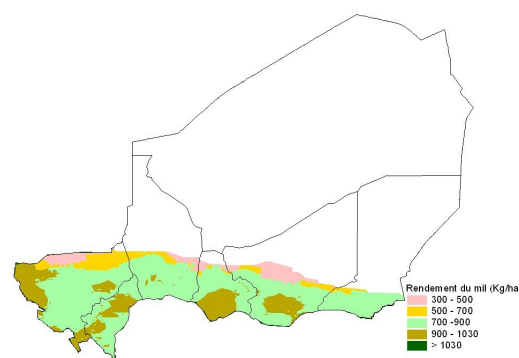


Figure 4 : rendement simulé au 30 septembre 2013.

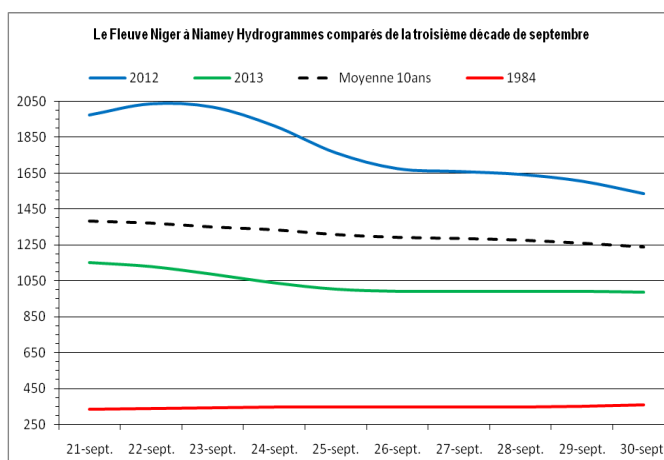
## SITUATION HYDROLOGIQUE : poursuite de la montée de la Komadougou yobé

Sur la Komadougou Yobé, dans le bassin du lac Tchad la montée des eaux s'est poursuivie. Les hauteurs d'eaux enregistrées aux cours des derniers jours de la décennie sont supérieures à celles enregistrées l'année passée à la même période (en exemple : 398 cm le 24/09/2013 contre 391 cm à la même date en 2012).

La situation hydrologique est restée calme avec une baisse des hauteurs d'eau au cours de la troisième décennie de septembre à l'ouest du pays sur le fleuve Niger aussi bien qu'au niveau des principaux systèmes hydrologiques de l'intérieur du pays (Maggia, Goulbis, Koramas, etc.).

Au niveau du fleuve Niger observé à Niamey, des valeurs de débits inférieurs à ceux observés en 2012 ont été enregistrés durant toute la décennie. L'hydrogramme est aussi en deçà de la moyenne des dix dernières années. Les débits observés pendant cette troisième décennie de septembre 2013 restent néanmoins nettement

supérieurs à ceux de l'année très sèche 1985 comme l'indique la figure 6.



Source : DRE

Figure 6 : Le Fleuve Niger à Niamey Hydrogrammes comparés de la deuxième décennie de septembre

## SITUATION AGRICOLE (suite)

### Situation des cultures

#### Situation phénologique

Les cultures des céréales et des légumineuses présentent des stades de développement variables avec la maturité observée dans plusieurs localités permettant ainsi les opérations de récolte.

Les stades de développement varient :

- De la montaison à la maturité observée pour le mil dans toutes les régions agricoles du pays ;
- Du tallage à la maturité pour le sorgho observée dans toutes les régions ;
- De la ramification à la maturité observée pour le niébé dans toutes les régions agricoles sauf Diffa ;
- De la croissance à la maturité observée pour l'arachide dans toutes les régions sauf Diffa et Niamey.

Au niveau de la région d'Agadez, la récolte des cultures irriguées d'Oignon a démarré sur certains sites maraîchers notamment dans le département de Tchirozérine. Pour la tomate le stade le plus avancé est la fructification dans le même département.

#### Situation phytosanitaire générale

Elle est marquée ( Figure 7 ) , par:

- La persistance des attaques de sauteriaux dans toutes les régions du pays;
- Les attaques localisées d'insectes floricoles sur le mil dans toute la bande agricole sud du pays : Dosso, Dioundou, Falmèye, Loga, Tibiri, Aguié, Madarounfa, Keita, Illéla, Kantché, Mirriah, Zinder Commune, arrondissements communaux 2 et 3 de Niamey ;
- La présence de la chenille mineuse de l'épi de mil dans les départements de Goudoumaria, Boboye, Falmey, Madaoua, Abala, Balléyara, Gothèye et Téra : Poursuite de la lutte biologique à l'aide de son ennemi naturel ;
- Les attaques localisées d'insectes ravageurs des fleurs et gousses de niébé dans les départements de Gazaoua, Aguié, Balléyara, Tillabéri commune, Magaria et Mirriah ;
- La manifestation d'oiseaux granivores à Ayorou, Tillabéri, Téra et Tahoua ;
- La poursuite des lâchers du parasitoïde de la mineuse de l'épi de mil dans les régions de Tillabéri, Tahoua, Maradi, Zinder et Diffa ;
- La poursuite des traitements terrestres dans toutes les zones infestées par les différents ravageurs.

#### Situation alimentaire

La situation alimentaire se caractérise par une disponibilité des produits sur les marchés locaux au cours de la décade due essentiellement à l'approvisionnement des marchés par les nouveaux récoltés. Toutefois le prix du niébé reste élevé dans les régions de Diffa et Tillabéri et légère hausse du prix du sorgho par rapport à la décade passée.

### PERSPECTIVES PHYTOSANITAIRES

- La descente d'individus ailés de sauteriaux du nord vers le sud agricole pourrait s'accroître avec le dessèchement progressif des pâturages ;
- Des infestations des insectes floricoles pourraient s'atténuer avec la maturation progressive du mil dans plusieurs localités;
- Des infestations des insectes ravageurs du niébé seront observées par endroits ;
- Les manifestations d'oiseaux granivores pourraient s'amplifier notamment dans les régions Tillabéri et Tahoua ;
- La lutte biologique contre la chenille mineuse de l'épi de mil se poursuivra ainsi que les traitements chimiques contre les autres ravageurs ;
- La récolte anticipée est recommandée aux producteurs dans les zones fortement menacées.

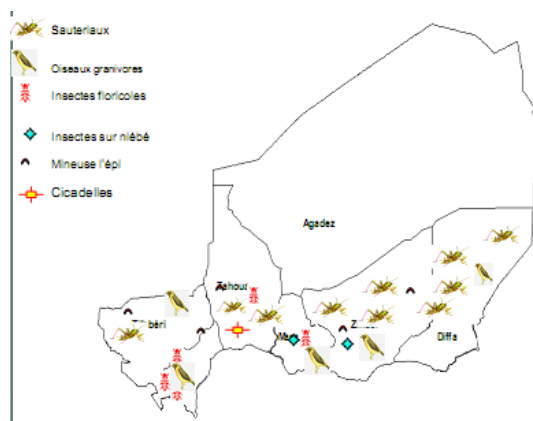


Figure 7 : Carte d'infestation par les prédateurs des cultures  
Source: DGPV

### Phénomènes exceptionnels

Des périodes de sécheresse sont observées dans plusieurs localités des régions de Tillabéri, Dosso, Tahoua, Maradi, Diffa et Niamey causant le flétrissement et parfois le dessèchement des cultures surtout au niveau des cultures qui ne sont pas encore en fin de cycle.

Cette situation aura des conséquences sur la production du mil qui est aux stades épiaison et floraison.

## SITUATION PASTORALE

### Situation des pâturages

La couverture végétale en zone pastorale est caractérisée par des zones de fortes et de faibles densités voire médiocres au niveau des régions. La figure 8 montre que la DMP (Dry Matter Pasture) présente des productions fourragères localisées atteignant en moyenne 700 kgMS/ha mais également des poches dont la production moyenne est estimée à 400 KgMS/ha.

Il faut noter que cette situation n'est guère luisante en se référant à la campagne précédente mais aussi quand on sait que la production minimale qu'on puisse enregistrer sur un parcours se situe à 200 KgMS/ha. En ce qui concerne la situation dans la zone agricole et agro-pastorale, il faut remarquer que la majeure partie des espaces réservés aux parcours sont colonisés par les espèces peu ou pas du tout appréciées par les animaux, il s'agit particulièrement des espèces telles *Sida cordifolia* ; *Cassia mimosoïdes* etc.

### État d'embonpoint

L'état d'embonpoint des animaux est satisfaisant dans son ensemble.

### Situation des points d'eau de surface

Les points d'eau de surface formés suite aux importantes pluies enregistrées au mois d'août ont commencé à tarir. Ce qui suscite une descente progressive des troupeaux partis en transhumance au Nord. L'abreuvement des animaux se fait au niveau de mares, des puits, le fleuve et ses affluents.

### Situation sanitaire

Elle est calme dans l'ensemble, aucune maladie contagieuse n'a été déclarée au niveau de toutes les régions. Au plan des autres affections on peut noter des cas de foyer suspect de fièvre aphteuse sur les bovins dans les régions de Maradi et Tahoua. Toutes ces affections font l'objet de traitement par les services d'élevage au niveau des régions.

### Ennemi des pâturages

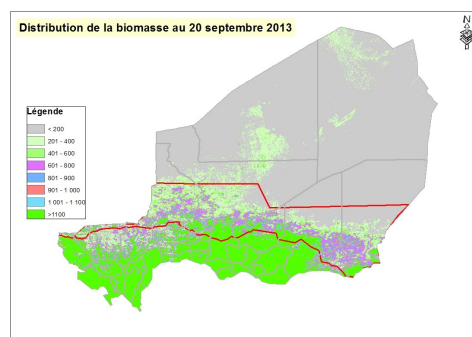
On observe encore la persistance des sautériaux dans la région de Zinder particulièrement dans le département de Belbedji et de Tanout. Aussi, on note d'importants dégâts causés sur les pâturages au niveau de la région de Diffa.

### Mouvement des troupeaux

Les mouvements se font en direction de la zone agricole et agropastorale pour les animaux partis au Nord aux décades précédentes. D'autres mouvements sont observés en zone agricole en direction des massifs forestiers et enclaves pastorales.

### Termes de l'échange

Les termes d'échange Animal/Céréales sont en faveur des éleveurs dans toutes les régions. Ainsi la situation au niveau des régions est satisfaisante, aucun signe d'alerte sur une quelconque crise dans le monde pastoral n'a été signalée.



Source DDP

Figure 8 : distribution de la biomasse au 20 septembre 2013.

#### GRUPE DE TRAVAIL PLURIDISCIPLINAIRE (GTP-NIGER)

Chef de file du groupe:  
Direction de la Météorologie  
Nationale du Niger  
BP 218 Niamey (NIGER)

Téléphone : 00 227 20 73 21 60  
Télécopie : 00 227 20 73 38 37  
Messagerie : dmn@intnet.ne

*« La météorologie au service du  
développement et pour la sécurité des  
personnes et des biens »*

Retrouvez-nous sur le web!  
[www.meteo-niger.net](http://www.meteo-niger.net)

#### Participent à l'élaboration de ce Bulletin :

- ❖ CABINET DU PREMIER MINISTRE
  - La Cellule de Coordination du Système d'Alerte Précoce et de Prévention des Catastrophes( CC/SAP/PC)
  - BP : 893
  - Tel : 20 72.39.53
  - Fax : 20 72.34.56
- ❖ MINISTERE DES TRANSPORTS
  - Direction de la Météorologie Nationale : Coordonnateur GTP
  - BP : 218
  - Tel : 20 73.21.60
  - Fax : 20 73.38.37
- ❖ MINISTERE DE L'AGRICULTURE
  - Direction des Statistiques (DS/MAG)
  - BP : 323
  - Tel : 20 37.27 75
  - Direction Générale de la Protection des Végétaux (DPV)
  - BP : 323
  - Tel : 20 74.25.56 - 20 74.19.83
- ❖ MINISTERE DE L'ELEVAGE
  - Direction du Développement Pastoral (DDP)
  - BP : 1268
  - Tel : 20 73 68 53
- ❖ MINISTERE DE L'HYDRAULIQUE ET DE L'ASSAINISSEMENT
  - Direction des Ressources en Eau (DRE)
  - BP : 257
  - Tel : 20 72 38 85

Avec la participation de la Gendarmerie Nationale (Ministère de la Défense), FNIS : Radio Présidence (Ministère de l'Intérieur, de la Sécurité Publique, de la Décentralisation et des Affaires Coutumières et Religieuses) pour la transmission des données.