



Bulletin agro-hydro-météorologique décadaire

SITUATION METEOROLOGIQUE: . Pluies modérées à fortes

Situation pluviométrique

La troisième décade du mois d'août 2013 a été marquée par de pluies modérées à fortes avec une bonne répartition spatio-temporelle dans la bande agricole. Ces fortes pluies enregistrées depuis la deuxième décade du mois de juillet se sont poursuivies au cours de cette décade et ont provoqué des inondations dans plusieurs localités du pays occasionnant d'importants dégâts matériels. Le cumul pluviométrique varie entre 20 et 170 mm sur la majeure partie du pays (voir figure 1). Quant au cumul saisonnier au 31 août 2013, il oscille entre 150 et 700 mm (voir figure 2). Comparé à celui de l'année passée, ce cumul est déficitaire sur 57 % des postes suivis tandis qu'il est excédentaire sur 69 % de ces postes par rapport

à la moyenne établie sur la période 1981-2010 comme l'indique figure 3.

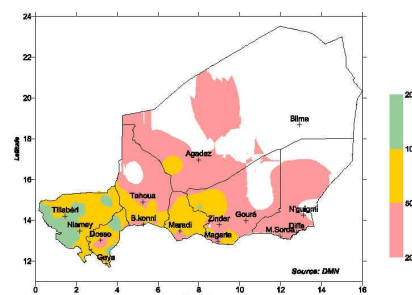


Figure 1: Cumul pluviométrique de la 3ème décade août 2013

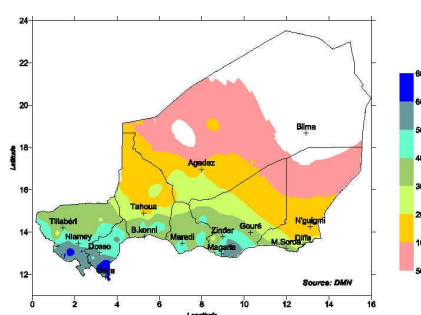


Figure 2: cumul pluviométrique au 31 août 2013

SITUATION AGRICOLE: amélioration significative de l'état des cultures.

Les précipitations enregistrées au cours de cette décade ont permis une amélioration significative de l'état des cultures qui sont en phase de floraison-grenaison dans les régions de Dosso, Maradi, Tahoua et Zinder et ont occasionné des inondations par endroits. Sur le plan phytosanitaire, des attaques de sauteriaux, d'insectes floricoles, d'oiseaux granivores, de la chenille mineuse de l'épi et des pucerons sont signalées par endroits. . La situation alimentaire s'est traduite par une baisse substantielle des prix des céréales sur les marchés par rapport à la décade précédente.

Dans ce numéro :

Situation météorologique	P1&2
Situation hydrologique	P2
Situation agricole	P1&3
Situation phytosanitaire	P3
Situation alimentaire	P3
Situation pastorale	P4

Sommaire :

- Pluies modérées à fortes sur la majeure partie du pays;
- Dépassement de la cote d'alerte du fleuve à Niamey ;
- Amélioration significative de l'état des cultures;
- Attaques de sauteriaux, d'insectes floricoles, d'oiseaux granivores de la chenille mineuse de l'épi par endroit;
- Pâturages herbacées en pleine croissance;
- Dégâts des criquets arboricoles sur les pâturages à Agadez et Diffa;
- Situation zoo sanitaire globalement calme;
- Terme de l'échange en défaveur des éleveurs à Maradi et Zinder;
- Baisse substantielle des prix des céréales .

SITUATION METEOROLOGIQUE (suite)

Situation agrométéorologique

Les besoins hydriques des cultures ont été largement satisfaits au cours de cette 3^{ème} décennie d'août 2013 ; en témoigne l'indice décennaire de satisfaction des besoins en eau des cultures qui varie entre 75 et 100 % sur la quasi-totalité de la zone agricole et entre 50 et 75 % au Nord Tillabéry où (figure 4). La bonne pluviométrie enregistrée au cours des dernières décennies a permis une nette amélioration des conditions hydrique des cultures qui se manifeste à travers l'indice cumulé très satisfaisant enregistré sur l'ensemble de la zone agricole en fin août.

En fin de décennie, le stock d'eau des sols est supérieur à 20mm sur l'ensemble de cette zone à l'exception des parties Nord des régions de Tillabéry, Tahoua et Maradi et Zinder (Figure 5). Ces conditions demeurent favorables à la bonne croissance et au développement des cultures.

Perspectives : Les besoins en eau des cultures au cours de la décennie prochaine pourraient être satisfaits dans l'ensemble grâce aux réserves en eau des sols et aux précipitations attendues.

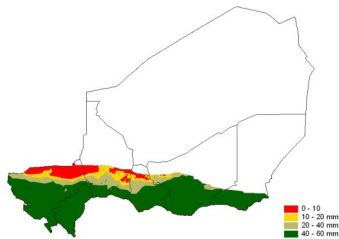


Figure 5 : Stock d'eau des sols à la fin de la troisième décennie d'août

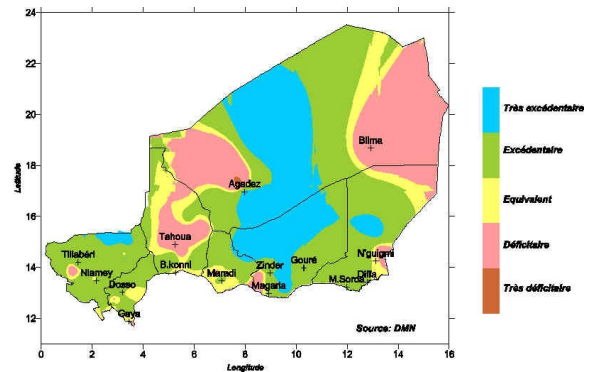


Figure 3 : Ecart en % entre le cumul depuis le début de la saison 2013 et la moyenne établie sur la période 1981-2010

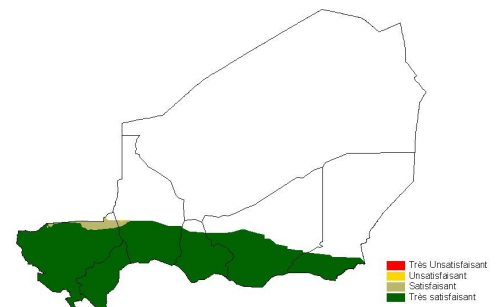


Figure 4 : Indice de satisfaction des besoins en eau des cultures de la troisième décennie d'août 2013

SITUATION HYDROLOGIQUE : dépassement de la cote d'alerte du fleuve à Niamey

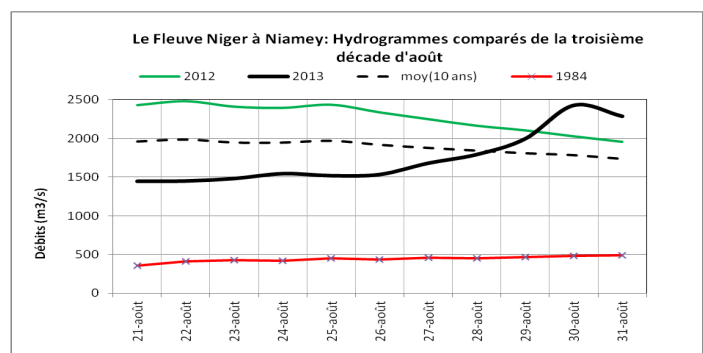
Les précipitations enregistrées au cours de cette 3^{ème} décennie du mois d'août ont favorisé d'importants écoulements dans les principales unités hydrologiques.

Ainsi, dans le bassin du Lac Tchad, la montée des eaux s'est poursuivie dans la Komadougou Yobé. Les hauteurs d'eaux enregistrées aux cours des derniers jours de la décennie sont supérieures à celles enregistrées l'année passée à la même période. Le niveau d'eau a ainsi atteint 371 cm le 26 août 2013, contre 360 cm à la même date en 2012.

Dans le bassin du fleuve Niger, la situation est restée calme jusqu'au milieu de la décennie. Par la suite, les apports des affluents, notamment la Sirba et le Dargol, ont contribué à améliorer les écoulements du fleuve Niger à Niamey. A partir du 27 août 2013 la cote d'alerte à la station de Niamey, fixée jusqu'ici à 530 cm, a été atteinte et dépassée. La crue a atteint son pic le 31 août 2013 avec une cote de 616 cm, correspondant à un débit de

2471 m³/s. Elle a provoqué des inondations dans les villages riverains du fleuve et dans plusieurs quartiers de Niamey avec d'énormes dégâts sur les terres agricoles et les habitations. Ce débit de 2471 m³/s avoisine celui de la crue locale observée le 21 août 2012 qui est de 2491 m³/s, pour une cote de 618 cm.

Les hydrogrammes comparés du fleuve Niger pour la 3^{ème} décennie d'août 2013, ci-joint, indiquent qu'à la fin de ladite décennie, les débits observés à Niamey ont dépassé la moyenne des dix dernières années et ceux de 2012.



SITUATION AGRICOLE (suite)

Situation des cultures

Situation phénologique

Les stades de développement varient :

- Pour le mil de la levée avancée à la maturité observée dans les départements de Gaya, Dioundiou, Tibiri, Falmey et Dosso (région de Dosso) et Madarounfa (région de Maradi).
- Pour le sorgho de la levée à la grenaison dans les régions de Tahoua (Konni et Madaoua) et Maradi (Gazaoua)
- Pour le niébé et l'arachide, de la levée à la maturité observée dans le Département de Gazaoua (région de Maradi).

NB : Au niveau de la région d'Agadez, l'installation des cultures irriguées principalement l'oignon et la tomate se poursuit avec le repiquage dans tous les départements de la région.

Situation alimentaire

Au cours de cette troisième décade du mois d'Août, les prix des produits comme le mil et le niébé ont connu une légère baisse et une stabilité des prix pour le sorgho, le maïs et le riz comparés à la décade précédente.

Situation phytosanitaire générale

Elle est marquée (voir figure 6) par :

- La fin des interventions aériennes contre les oiseaux granivores et les cicadelles dans la région de Tahoua ;
- Le début d'apparition de la mineuse de l'épi du mil dans les départements de Guidan Roudji, Aguié, Madarounfa, Tahoua, Madaoua et Illéla ;
- Le début des lâchers Habrobracon hebetor parasitoïde la mineuse de l'épi de mil dans les départements de Guidan Roudji et Aguié ;
- Les nouvelles éclosions de sauteriaux dans les départements de Diffa, Mainé-Soroa, Dakoro, Mayahi, Tillabéri, Ouallam, Tchintabaraden, Malbaza, Illéla, Gothèye, Belbédji et Tanout ;
- Les attaques d'insectes floricoles sur le mil dans les départements de Dosso, Falmey, Doutchi, Loga, Boboye, Madaounfa, Aguié, Gazaoua, la communauté urbaine de Maradi, Téra et Say ;
- La persistance des attaques du Criocère du mil dans les départements de Madarounfa, Aguié et Gazaoua ;
- Les nouvelles signalisations d'oiseaux granivores dans les départements de Tillabéri, Balléyara, Ayorou ;
- Les attaques de foreurs des tiges de mil dans les départements de Téra, Tillabéri et Torodi ;
- La présence des pucerons et chenilles poilues sur les légumineuses dans les départements de Takiéta, Dungass, Madarounfa, Aguié e Gazaoua.

PERSPECTIVES PHYTOSANITAIRES

- De nouvelles infestations de sauteriaux pourraient être enregistrées du fait des conditions écologiques de plus en plus favorables notamment dans la région de Diffa ;
- Des infestations des insectes floricoles du mil pourraient s'étendre dans d'autres zones où le mil est en épiaison ;
- Des nouvelles infestations de pucerons et punaises pourraient être observées sur les légumineuses (arachide et niébé) ;
- Des manifestations d'oiseaux granivores pourraient s'amplifier dans les régions où le mil est en épiaison/grainaison ;
- La surveillance et les traitements des foyers d'infestation se poursuivront ;
- Les lâchers du parasitoïde se poursuivront pour la lutte biologique contre la chenille mineuse de l'épi du mil ;
- Les capacités des régions de Diffa, Zinder et Dosso en matériel d'intervention terrestres vont être renforcés ;
- Des interventions aériennes sont envisagées dans les régions de Diffa et Zinder.

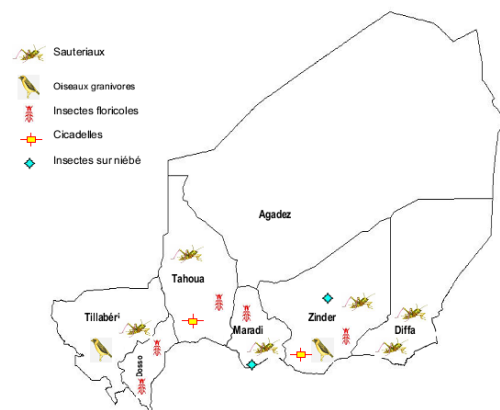


Figure 6 : Carte d'infestation par les prédateurs

Source: DGPV

Phénomènes exceptionnels

Les fortes précipitations enregistrées au cours de cette décade ont engendré des inondations à Tillabéri, Dosso, Tahoua, Zinder, Agadez et Niamey occasionnant d'importants dégâts matériels.

SITUATION PASTORALE

Situation des pâturages

Le couvert herbacé se généralise progressivement en zone pastorale ainsi, les bandes nues observées aux décades précédentes sont couvertes de végétation de manière homogène. Les graminées sont au stade de montaison - épiaison et grenaison, les légumineuses au stade de ramification- fructification. Parmi les espèces qui composent le tapis herbacé, la dominance des espèces est variable selon les zones ainsi à Agadez, *Aristida* spp. est dominante, à Maradi ce sont *Dactyloctenium aegyptium* et *Schoenefeldia gracilis*, à Tahoua *Cenchrus biflorus*, *Brachiaria ramosa*, *Panicum turgidum*, *Chloris* sp, *Schoenefeldia gracilis* sont les espèces dominantes, à Zinder on rencontre plus de *Cenchrus biflorus*, *Aristida* sp *Eragrostis tremula*, *Brachiaria ramosa*, *Panicum turgidum*, ailleurs, les espèces dominantes demeurent toujours *Cenchrus biflorus* et *Aristida* spp. Ainsi, la variabilité interannuelle, régionale et intra régionale par rapport à la dominance des espèces herbacées en zone pastorale a été surtout observée dans la zone pastorale de Dakoro, où on a constaté une diminution de *Cenchrus biflorus*, espèce jadis dominante. Quand aux espèces ligneuses, elles se sont régénérées et offre un pâturage de qualité pour les animaux surtout

les caprins et les camélins.

En zone agricole, le faciès le plus marquant est la présence de *Sida Cordifolia* qui occupe largement les aires de pâturage, les forêts classées, et les couloirs de passage, ainsi, les autres espèces herbacées appréciées ne sont visibles qu'au niveau des champs non sarclés, des jachères où la charge animale n'est pas importante, les limites des champs et des parcours mis en défens valorisés par des actions de CES/DRS.

La carte des anomalies voir figure répertorie les zones de sécheresse ou en retard de croissance. Au cours de cette décade d'importants essaims de criquets arboricoles causant d'énormes dégâts sur le pâturage aérien et dans les jardins où certains pieds sont presque totalement dénudés de feuilles ont été signalés dans la région d'Agadez tout précisément dans la commune rurale de

Gougaram département d'Arlit, au niveau du chef lieu et au flanc Est, surtout vers Anéker, Tegounout. Aussi, une forte présence des poches des ennemis du pâturage (criquets) dans les bandes de N'Guel Beyli-Foulatari-Nayi-Garawa-Tickadoua et jatori et alentour a été signalée dans la région de Difa.

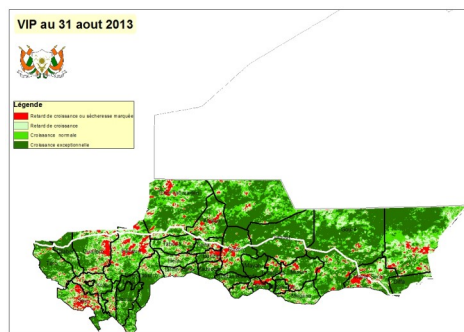


Figure 7: Index de végétation pastorale au 31 aout 2013

Source : DDP

Situation sanitaire

Elle est calme dans l'ensemble, aucune maladie contagieuse n'a été déclarée au niveau de toutes les régions.

Mouvement des Troupeaux

Les mouvements d'animaux observés lors de la décade précédente demeurent les mêmes.

Termes de l'échange

Les termes d'échange Animal/Céréales restent toujours en défaveur des éleveurs au niveau de Maradi et de Zinder.

GRUPE DE TRAVAIL PLURIDISCIPLINAIRE (GTP-NIGER)

Chef de file du groupe:
Direction de la Météorologie
Nationale du Niger
BP 218 Niamey (NIGER)

Téléphone : 00 227 20 73 21 60
Télécopie : 00 227 20 73 38 37
Messagerie : dmn@intnet.ne

« La météorologie au service du
développement et pour la sécurité des
personnes et des biens »

Retrouvez-nous sur le web!
www.meteo-niger.net

Participent à l'élaboration de ce Bulletin :

- ❖ CABINET DU PREMIER MINISTRE
 - La Cellule de Coordination du Système d'Alerte Précoce et de Prévention des Catastrophes (CC/SAP/PC)
BP : 893
Tel : 20 72.39.53
Fax : 20 72.34.56
- ❖ MINISTERE DES TRANSPORTS
 - Direction de la Météorologie Nationale : Coordonnateur GTP
BP : 218
Tel : 20 73.21.60
Fax : 20 73.38.37
- ❖ MINISTERE DE L'AGRICULTURE
 - Direction des Statistiques (DS/MAG)

BP : 323
Tel : 20 37.27 75
• Direction Générale de la Protection des Végétaux (DPV)
BP : 323
Tel : 20 74.25.56 - 20 74.19.83

❖ MINISTERE DE L'ELEVAGE

- Direction du Développement Pastoral (DDP)
BP : 1268
Tel : 20 73 68 53

❖ MINISTERE DE L'HYDRAULIQUE ET DE L'ASSAINISSEMENT

- Direction des Ressources en Eau (DRE)
BP : 257
Tel : 20 72 38 85

Avec la participation de la Gendarmerie Nationale (Ministère de la Défense), FNIS : Radio Présidence (Ministère de l'Intérieur, de la Sécurité Publique, de la Décentralisation et des Affaires Coutumières et Religieuses) pour la transmission des données.