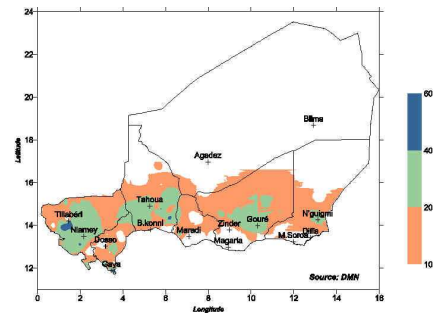




## SITUATION METEOROLOGIQUE: précipitations faibles voire nulles sur la majeure partie du pays

### Situation pluviométrique

Fig.1: Cumul pluviométrique décadaire au 20 Septembre 2016



( suite lire page 2)

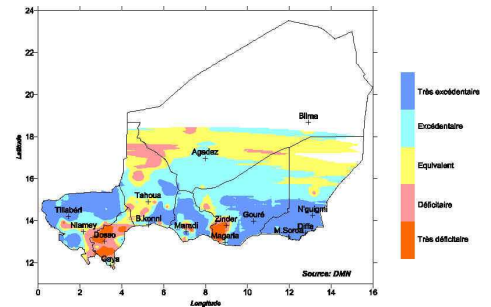


Fig.2: Ecart du cumul pluviométrique saisonnier au 20 Septembre 2016 par rapport à la moyenne 1981 – 2010

### SITUATION AGRICOLE : les cultures de mil et sorgho à maturité dans plusieurs localités de la zone agricole du pays

Des pluies utiles ont été enregistrées au cours de la 2<sup>ème</sup> décade du mois de septembre permettant aux cultures de boucler leurs cycles dans plusieurs localités de la zone agricole du pays. Par ailleurs des cas d'inondations et poches de sécheresse ont été observés dans certaines localités du pays. La situation phytosanitaire est caractérisée par plusieurs attaques parasitaires sur les cultures en développement. Sur le plan alimentaire, les prix des denrées alimentaires

affichent une baisse par rapport à la décade passée.

(Suite lire page 3)

**Dans ce numéro :**

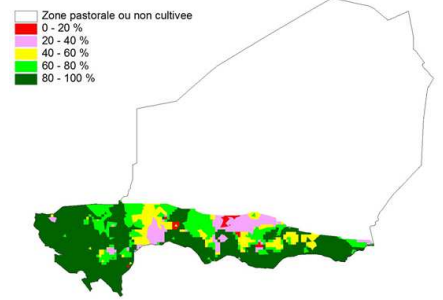
Situation agrométéorologique	P. 2
Situation hydrologique	P. 2
Situation des cultures	P. 3
Situation phytosanitaire	P. 3
Situation alimentaire	P. 3
Situation pastorale	P. 4

**Sommaire :**

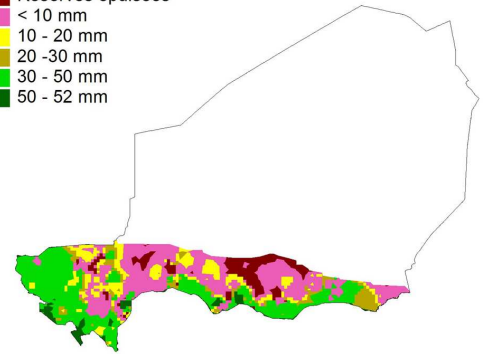
- Pluies faibles voire nulles sur la majeure partie du pays
- Importants écoulements dans les principaux systèmes hydrologiques du pays notamment le fleuve Niger qui a connue une crue d'une côte de 603 cm
- Maturité du mil et du sorgho dans plusieurs localités du pays
- Persistance d'attaques de sauteriaux et d'insectes floricoles sur les cultures
- Evolution normale des pâturages dans toutes les régions
- Situation zoonositaire globalement calme.

## SITUATION METEOROLOGIQUE (suite)

**Fig.3: Indice déca-daire de satisfaction des besoins en eau des cultures**

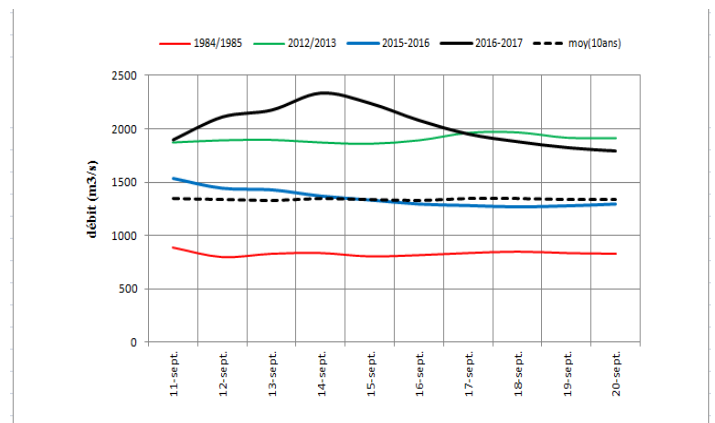


**Reserves epuisees**  
< 10 mm  
10 - 20 mm  
20 - 30 mm  
30 - 50 mm  
50 - 52 mm



**Fig.4: Stocks d'eau des sols en fin de decade**

## SITUATION HYDROLOGIQUE : Onde de crue exceptionnelle observée le 14 septembre sur le fleuve Niger à Niamey



**Fig. 5: Le fleuve Niger à Niamey: hydrogrammes comparés**

# SITUATION AGRICOLE (suite)

## Situation des cultures

## Situation phytosanitaire générale (suite):

⇒

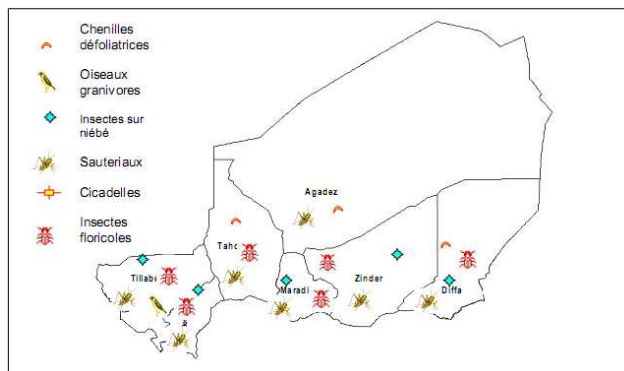
## Situation alimentaire

⇒

Tableau 1:

⇒

REGIONS	Mil en F/ Kg	Sorgho en F/Kg	Niébé en F/Kg	Maïs en F/Kg	Riz en F/ Kg
AGADEZ	295	246	481	255	515
DIFFA	237	243	353	219	529
DOSSO	222	216	298	227	465
MARADI	198	191	274	242	486
TAHOUA	249	236	374	252	491
TILLABERI	246	219	421	225	420
ZINDER	222	213	242	231	513
NIAMEY	250	240	423	240	450
Moyenne décade	240	226	358	236	484
Moyenne décade précédente	256	231	367	242	484
Moyenne même décade 2015	199	189	368	209	476
Variation par rapport à la décade précédente (%)	-6	-2	-2	-2	0
Variation par rapport à la même décade en 2015 (%)	21	19	-3	13	2



Source: DS/MDA

### Phénomènes exceptionnels

- ⇒ Des cas d'inondations ont été enregistrés dans certaines localités des départements de Gaya, Falmey, Tibiri et Say.
- ⇒ Des séquences sèches ont été aussi observées à Belbédji, Kantché, Mirriah, Takiété, Tanout (région de Zinder) et à Allakaye (région de Tahoua).

### Situation phytosanitaire générale:

⇒

### PERSPECTIVES PHYTOSANITAIRES

- Les infestations de sauteriaux et d'insectes floricoles vont persister du fait des conditions écologiques qui restent favorables;
- De nouvelles infestations pourraient être observées sur les légumineuses (arachide et niébé);
- Les manifestations d'oiseaux seront observées dans toutes les régions ;
- Les opérations de lutte biologique vont se poursuivre et s'intensifier dans toutes les zones identifiées favorables à l'apparition de la mineuse de l'épi;
- Les traitements chimiques des foyers d'infestations vont se poursuivre et s'intensifier par voies terrestre et aérienne dans toutes les régions. Les stocks de pesticides seront renforcés dans les régions de Dosso, Maradi, Tahoua, Tillabéri et Zinder.

# SITUATION PASTORALE

## Situation des pâturages

## Etat d'embonpoint des animaux

## Situation sanitaire

## Termes de l'échange

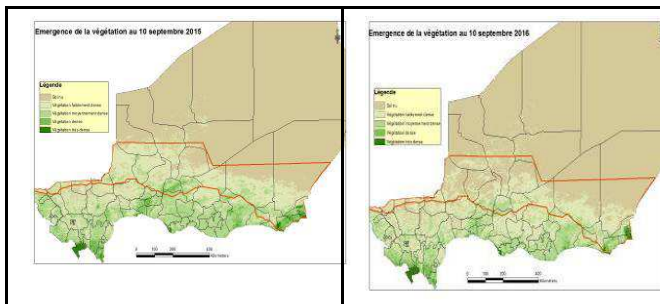


Fig.6 Comparaison de l'émergence des végétations 2015 et 2016  
Les points d'eau d'abreuvement

## Phénomènes exceptionnels

⇒

⇒

**GROUPE DE TRAVAIL  
PLURIDISCIPLINAIRE (GTP-NIGER)**

Chef de fil du groupe:  
Direction de la Météorologie  
Nationale du Niger

Téléphone : 00 227 2073 21 60  
Télécopie : 00 227 20 73 38 37  
Messagerie : dmn@intnet.ne

*« La météorologie au service du développement  
et pour la sécurité des personnes et des biens »*



*Participant à l'élaboration de ce Bulletin :*

- ❖ CABINET DU PREMIER MINISTRE
  - La Cellule de Coordination du Système d'Alerte Précoce ( CC/SAP)

BP : 893  
Tel : 20.72.39.53  
Fax : 20.72.34.56

- ❖ MINISTERE DES TRANSPORTS
  - Direction de la Météorologie Nationale : Coordonnateur GTP

BP : 218  
Tel : 20.73.21.60  
Fax : 20.73.38.37

- ❖ MINISTERE DE L' AGRICULTURE
  - Direction des Statistiques (DS)
- Direction Générale de la Protection des Végétaux (DGPV)

BP : 323  
Tel : 20.74.25.56 - 20.74.19.83

- ❖ MINISTERE DES RESSOURCES ANIMALES
  - Direction du Développement Pastoral (DDP)

BP : 1268  
Tel : 20.73.21.47 - 20.73.31.59

- ❖ MINISTERE L' HYDRAULIQUE ET DE L' ASSAINISSEMENT
  - Direction Générale des Ressources en Eau (DGRE)

BP : 257  
Tel : 20.72 23 63

*Avec la participation de la Gendarmerie Nationale (Ministère de la Défense), FNIS : Radio Présidence (Ministère de l'Intérieur et de la Décentralisation) pour la transmission des données.*