



# Bulletin agro-hydro-météorologique décadaire

## SITUATION METEOROLOGIQUE: précipitations faibles à modérées sur la majeure partie du pays

### Situation pluviométrique

La première décade du mois de septembre 2016 a été marquée par de précipitations faibles à modérées sur la majeure partie du pays. Toutefois, de fortes précipitations de plus de 50 mm en un jour ont été enregistrées localement dans les régions de Tillabéri, Dosso et Zinder. Le cumul pluviométrique décadaire dépasse 100 mm au niveau de plusieurs localités des régions de Tillabéri et Dosso (Fig. 1).

Le cumul pluviométrique saisonnier au 10 Septembre 2016 varie entre 300 et 760 mm. Ce cumul comparé à celui de l'année passée et à la moyenne établie sur la période 1981-2010, est excédentaire sur plus de 60 % des postes suivis.

( suite lire page 2)

Fig.1: Cumul pluviométrique décadaire au 10 Septembre 2016

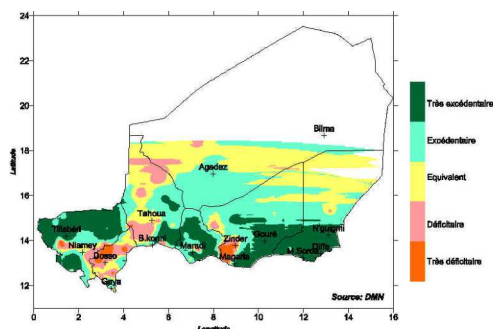
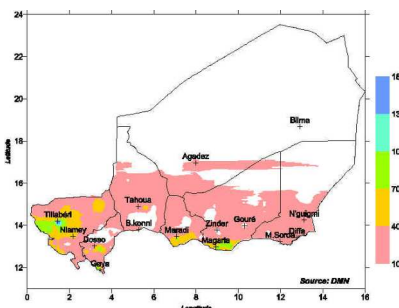


Fig.2: Ecart du cumul pluviométrique saisonnier au 10 Septembre 2016 par rapport à la moyenne 1981 –2010

## SITUATION AGRICOLE : les cultures céréalières à dominance aux stades de montaison et floraison

La 1ère décade du mois de Septembre 2016 a enregistré des précipitations très utiles aux cultures à des stades d'épiaison et floraison. Ces précipitations ont par ailleurs occasionné des inondations dans certaines localités du pays. La situation phytosanitaire est caractérisée par quelques attaques de ravageurs sur les

cultures en pleine croissance. Sur le plan alimentaire, les prix des denrées alimentaires affichent une stabilité voire une baisse par rapport à la décade passée.

(Suite lire page 3)

### Dans ce numéro :

Situation agrométéorologique	P. 2
Situation hydrologique	P. 2
Situation des cultures	P. 3
Situation phytosanitaire	P. 3
Situation alimentaire	P. 3
Situation pastorale	P. 4

### Sommaire :

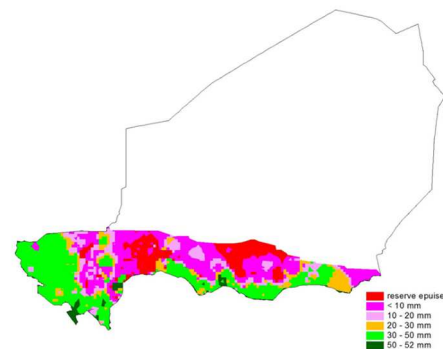
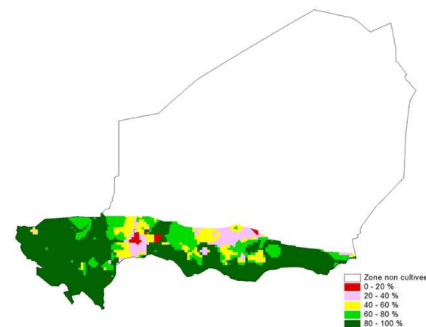
- Pluies faibles à modérées sur la majeure partie du pays
- Ecoulements normaux à excédentaires dans les principaux systèmes hydrologiques du pays
- Montaison à floraison comme stade phénologique dominant des cultures céréalières
- Persistance d'attaques de sauteriaux et d'insectes floricoles sur les cultures
- Poursuite satisfaisante de la campagne sur le plan pastoral
- Situation zoonositaire calme.

## SITUATION METEOROLOGIQUE (suite)

Les précipitations enregistrées au cours de cette décade ont permis la satisfaction des besoins en eau des cultures dans la zone agricole. En effet l'indice décadaire de satisfaction des besoins en eau des cultures au cours de la décade et l'indice cumulé indiquant la satisfaction des besoins en eau de ces cultures depuis leur installation ont varié entre 80 et 100% sur la majeure partie de la zone agricole. Toutefois il existe quelques poches d'insatisfaction (indice inférieur à 40 %) au centre-sud de la région de Tahoua et le Nord de celle de Zinder. Quant aux réserves en eau des sols en fin de décade, elles ont varié entre 30 et 50 mm au Nord-Ouest de la région de Tillabéry, au Sud de celles de Dosso, Maradi et Zinder. Ailleurs, elles restent en deçà de 20 mm.

Les températures moyennes et l'humidité de l'air sont restées stationnaires par rapport à la décade passée et ont des valeurs comprises respectivement entre 26,7 et 31,3° et entre 59 et 81%. L'évapotranspiration a oscillé entre 5 et 9 mm/jr. L'insolation, en baisse par rapport à la décade précédente, a varié entre 6 à 8 heures. Toutes ces conditions sont favorables à la phase reproductive des cultures.

**Fig.3:**  
*Indice décadaire de satisfaction des besoins en eau des cultures*



**Fig.4:** Stocks d'eau des sols en fin de décade

## SITUATION HYDROLOGIQUE : Ecoulements moyens à excédentaires dans les principaux systèmes hydrologiques du pays

La première décade du mois de septembre 2016 a été marquée par des écoulements moyens à excédentaires au niveau des principaux systèmes hydrologiques du pays.

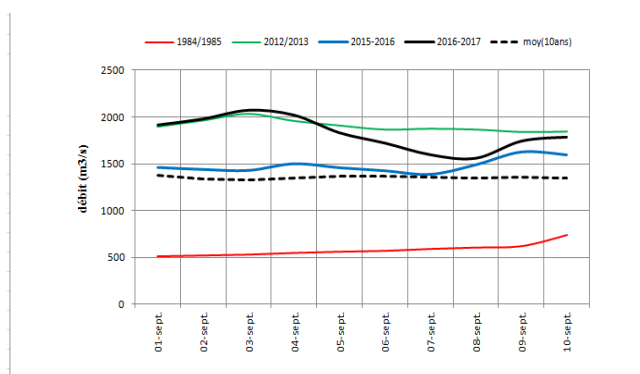
Dans le bassin du Lac Tchad, les écoulements de la Komadougou Yobé se poursuivent normalement. Les hauteurs d'eau observées, à la station de Bagara (Diffa), au cours de cette décade sont supérieures à celles enregistrées l'année passée sur la même période.

Dans le bassin du fleuve Niger, les apports provenant des affluents amont de la rive droite à savoir la Sirba, le Gorouol et le Dargol combinés aux conditions atmosphériques caractérisées par des pluies de fortes intensités ont engendré d'importants écoulements au niveau du fleuve Niger à Niamey.

En début de décade, cette situation s'est traduite par une montée importante des eaux à la station hydrométrique de Niamey (Fig.5). L'hydrogramme des débits se superpose à celui de l'année humide 2012/2013 jusqu'au 04 septembre

2016. Par la suite l'hydrogramme de l'année hydrologique 2016/2017 passe en dessous de celui de l'année humide 2012/2013; mais reste toutefois supérieur à celui de l'année passée, de la moyenne des dix dernières années et de l'année hydrologique sèche 1984/1985 durant toute la période.

En fin de décade l'hydrogramme des débits de l'année en cours 2016/2017 rejoint celui de l'année humide 2012/2103 avec un débit de 1 789 m<sup>3</sup>/s correspondant à une hauteur d'eau moyenne de 541 cm.



**Fig. 3:** Le fleuve Niger à Niamey: hydrogrammes comparés

# SITUATION AGRICOLE (suite)

## Situation des cultures

A la faveur des conditions agrométéorologiques observées au cours de la décade, les cultures présentent un bon développement végétatif notamment le mil, le sorgho, le niébé et l'arachide. Ainsi, les stades de développement rencontrés varient :

- Pour le mil de la levée avancée à la maturité observée dans les régions de Dosso, Diffa, Tillabéri Maradi, Tahoua et Zinder. Le stade dominant pour la culture du mil est la floraison.
- Pour le sorgho, de la levée avancée à la maturité observée dans les régions de Maradi, Tahoua, Tillabéri, Zinder et Niamey ; Le stade dominant pour la culture du sorgho est la montaison ;
- Pour le niébé les stades varient de la levée avancée à la maturité observée à Dosso, Zinder, Niamey, Tillabéri et Maradi et ;
- Enfin pour l'arachide de la levée avancée à la maturité observée à Maradi, Tillabéri et Zinder.

## Situation alimentaire

La situation des prix sur les marchés connaît une relative stabilité. En effet, on observe une légère hausse des prix du sorgho et du maïs comparés à la décade précédente et une hausse substantielle des prix de toutes les céréales. Le niébé pour sa part, enregistre une baisse par rapport à la décade précédente et à la même période qu'en 2015.

**Tableau 1:** Cours des produits (FCFA/kg)

REGIONS	Mil en F/ Kg	Sorgho en F/Kg	Niébé en F/Kg	Maïs en F/Kg	Riz en F/ Kg
AGADEZ	304	239	476	248	517
DIFFA	269	253	376	240	528
DOSSO	234	220	326	227	464
MARADI	216	198	304	242	485
TAHOUA	268	253	380	259	491
TILLABERI	240	216	419	225	420
ZINDER	264	232	256	251	515
NIAMEY	250	240	400	240	450
Moyenne décade	256	231	367	242	484
Moyenne décade précédente	254	226	370	237	485
Moyenne même décade 2015	204	188	381	205	459
Variation par rapport à la décade précédente (%)	1	2	-1	2	0
Variation par rapport à la même décade en 2015 (%)	25	23	-4	18	5

Source: DS/MDA

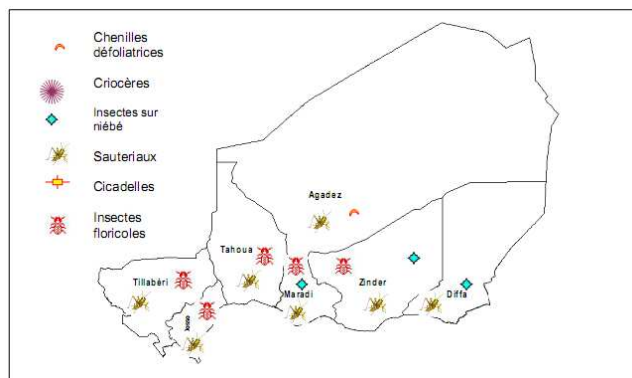
## Phénomènes exceptionnels

- ⇒ Des inondations ont été enregistrées dans certaines localités notamment à Tchirozérine, Aderbissenat, et Arlit (Région d'Agadez) ; Gaya, Falmey, Tibiri (Région de Dosso).
- ⇒ Des séquences sèches ont été observées dans deux communes de Tillabéri, dans les départements de Madaoua, Malbaza, Bouza, Tahoua ville, Belbedji, Damagaram Takaya et Kantché.

## Situation phytosanitaire générale:

Elle a été marquée par:

- ⇒ Persistance des attaques de sauteriaux dans les départements de Diffa, Goudoumaria, Mainé-Soroa, N'Guigmi, Doutchi, Bermo, Dakoro, Abalak, Bagaroua, Bouza, Illéla, Konni, Tahoua, Keita, Madaoua, Malbaza, Tassara, Tchintabaraden, Tillia, Gothèye, Balléyara, Belbedji, Damagaram-Takaya, Gouré, Tanout et apparition de nouveaux foyers dans les départements d'Arli, Iférouane, Tchirozérine, Bosso, Guidan Roumdji, Mayahi et Say;
- ⇒ Persistance d'attaques d'insectes floricoles sur le mil dans les départements de Gaya, Dosso, Loga, Boboye, Falmey, Tibiri, Guidan Roumdji, Tessaoua, Dakoro, Mayahi, Balléyara, Bankilaré, Filingué, Téra, Doun-gass, Kantché, Takiéta et apparition de nouveaux foyers dans les départements de Keita, Illéla, Say, Mirriah et Gouré;
- ⇒ Poursuite des opérations de lutte biologique contre la chenille mineuse de l'épi de mil avec le lâcher de son ennemi naturel Habrobracon hebetor dans les départements de Boboye, Tibiri, Dosso, Aguié, Dakoro, Gazaoua, Guidan Roumdji, Madarounfa, Mayahi, Tessaoua, Bouza, Keita, Illéla, Konni, Madaoua et Tahoua.



## PERSPECTIVES PHYTOSANITAIRES

- Les infestations de sauteriaux et d'insectes floricoles pourraient persister du fait des conditions écologiques qui restent favorables;
- De nouvelles infestations pourraient être observées sur les légumineuses (arachide et niébé);
- Les manifestations d'oiseaux pourraient être observées dans les régions où le mil est en épiaison/grenaison ;
- Les lâchers de Habrobracon hebetor vont se généraliser dans toutes les zones identifiées favorables à l'apparition de la mineuse de l'épi;
- La surveillance et les traitements des foyers d'infestations se poursuivront par voies terrestre et aérienne.

# SITUATION PASTORALE

## Situation des pâturages

La situation des pâturages s'est améliorée davantage dans toutes les régions. Cette situation est due aux pluies et leur importance sur le plan quantitatif, ce qui a impacté positivement sur le développement des herbacées. Les stades phénologiques sont variables d'une zone à une autre et à l'intérieur d'une même zone. Les stades dominants selon les régions varient de la montaison à l'épiaison-grenaison pour les graminées et la floraison et formation de gousses pour les légumineuses. Exceptées quelques zones précitées où jusqu'à cette date le tapis herbacé n'est pas bien fourni.

## Les points d'eau d'abreuvement

L'abreuvement des animaux s'est beaucoup amélioré grâce à un bon niveau de remplissage des différents points d'eau de surface. (mares temporaires, mares permanentes, retenues des eaux de ruissellement, le fleuve et ses affluents, les Lacs et la Komadougou, les barrages,... etc). Mais nous assistons à un assèchement progressif de certaines mares dans les départements d'Ingall et de Tchirozerine

## Etat d'embonpoint des animaux

Grâce à la disponibilité des ressources fourragères et l'accessibilité aux points d'eau d'abreuvement, l'état d'embonpoint des animaux est bon et s'est beaucoup amélioré. Cependant, il est passable dans les zones à faible couverture en pâturage, cas de la commune rurale de Dogonkiria dans le nord de Douthi (Dosso), à Aderbissinet et Ingall (Agadez) et à Bermo (Maradi),

## Situation sanitaire

Elle est calme dans l'ensemble, en effet aucune maladie à déclaration obligatoire n'a été observée. Toutefois on a enregistré quelques cas de suspicion de maladie : Pasteurellose, clavelée, PPCC, Fièvre aphteuse, variole caprine et dermatose nodulaire.

## Termes de l'échange

D'une manière générale, les termes de l'échange sont favorables aux éleveurs au cours de la décade qui a coïncidé avec les préparatifs de la Tabaski. Cependant ces termes de l'échange restent en défaveur des éleveurs au niveau des départements de Mayahi, Bermo et Dakoro dans la région de Maradi ; Konni pour Tahoua ; Bankilaré, Filingué et Abala pour Tillabéri ; Tanout, Kantché, Belbédji dans la région de Zinder ; Aderbissinet dans la région d'Agadez.

## Phénomènes exceptionnels

- ⇒ Approvisionnement à l'occasion de la fête de Tabaski, de certains marchés (2ème et 5ème arrondissement de Niamey, Matameye dans la région de Zinder) en petits ruminants venus du Nigeria.
- ⇒ Infestation massive des espaces pastoraux par des sautériaux dans la partie Nord-ouest et Nord-est de la commune de Tanout.
- ⇒ Vol de deux troupeaux de plus de 300 têtes de bovins « Kouri » par des éléments de la secte Boko haram dans la commune de Bosso.

## GRUPE DE TRAVAIL PLURIDISCIPLINAIRE (GTP-NIGER)

Chef de fil du groupe:  
Direction de la Météorologie  
Nationale du Niger

Téléphone : 00 227 2073 21 60  
Télécopie : 00 227 20 73 38 37  
Messagerie : dmn@intnet.ne

*« La météorologie au service du développement  
et pour la sécurité des personnes et des biens »*

Retrouvez-nous sur le web!  
[www.meteo-niger.org](http://www.meteo-niger.org)

### Participant à l'élaboration de ce Bulletin :

- ❖ CABINET DU PREMIER MINISTRE
  - La Cellule de Coordination du Système d'Alerte Précoce ( CC/SAP)
- BP : 893
- Tel : 20.72.39.53
- Fax : 20.72.34.56
  
- ❖ MINISTERE DES TRANSPORTS
  - Direction de la Météorologie Nationale : Coordonnateur GTP
- BP : 218
- Tel : 20.73.21.60
- Fax : 20.73.38.37
  
- ❖ MINISTERE DE L'AGRICULTURE
  - Direction des Statistiques (DS)
- BP : 323
- Tel : 20.75.27.72
- Direction de la Protection des Végétaux (DPV)
- BP : 323
- Tel : 20.74.25.56 - 20.74.19.83
  
- ❖ MINISTERE DES RESSOURCES ANIMALES
  - Direction de la Production Animale (DPA)
- BP : 1268
- Tel : 20.73.21.47 - 20.73.31.59
  
- ❖ MINISTERE L'HYDRAULIQUE ET DE L'ASSAINISSEMENT
  - Direction Générales des Ressources en Eau (DRE)
- BP : 257
- Tel : 20.72 23 63

Avec la participation de la Gendarmerie Nationale (Ministère de la Défense), FNIS : Radio Présidence (Ministère de l'Intérieur et de la Décentralisation) pour la transmission des données.