



## SITUATION METEOROLOGIQUE: précipitations modérées à fortes sur l'ensemble du pays

### Situation pluviométrique

La première décade du mois d'août a été caractérisée par des précipitations modérées à fortes bien réparties dans le temps et dans l'espace. Le cumul pluviométrique de la décade varie de 60 à 150 mm comme l'indique la figure 1. Le cumul pluviométrique saisonnier au 10 août 2015 varie de 100 à 360 mm sur la majeure partie du pays. Ce cumul comparé à celui de l'année passée et à la moyenne établie sur la période 1981-2010 est déficitaire respectivement sur 65 et 67%. (fig. 2).

( suite lire page 2)

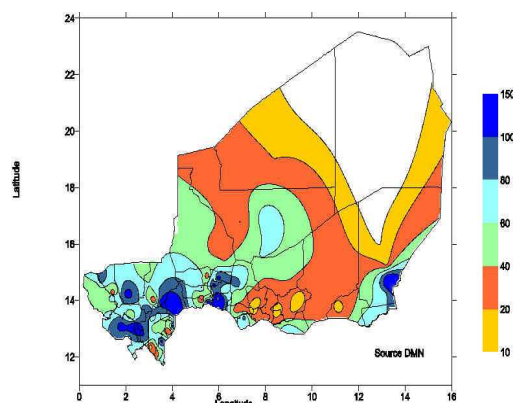


Fig. 1: Cumul pluviométrique décadaire au 10 août 2015

## SITUATION AGRICOLE : 140 villages sans semis à Agadez et Diffa

Les fortes pluies enregistrées au cours de la première décade du mois d'août 2015 ont occasionné des inondations par endroits. Cependant, au 10 Août, 140 Villages agricoles restent encore sans semis.

La situation phytosanitaire est globalement calme en dehors de quelques attaques de ravageurs sur les cultures. La situation alimentaire est caractérisée par une baisse des prix des denrées alimentaires sur les marchés par rapport à la décade précédente et à la même période que 2014.

(Suite lire page 3)

### Dans ce numéro :

Situation agrométéorologique	P. 2
Situation hydrologique	P. 2
Situation des cultures	P. 3
Situation phytosanitaire	P. 3
Situation alimentaire	P. 3
Situation pastorale	P. 4

### Sommaire :

- Pluies modérées à fortes sur l'ensemble du pays;
- D'importants écoulements au niveau de la plupart des systèmes hydrologiques du pays;
- Importante montée des eaux à la station hydrométrique de Niamey;
- 140 villages sans semis à Agadez et Diffa;
- Stade phénologique du mil variant de la levée au début grenaison observé à Gaya;
- Amélioration significative du pâturage;
- Situation zoosanitaire calme dans l'ensemble;
- Termes de l'échange en faveur des éleveurs.

## SITUATION METEOROLOGIQUE (suite)

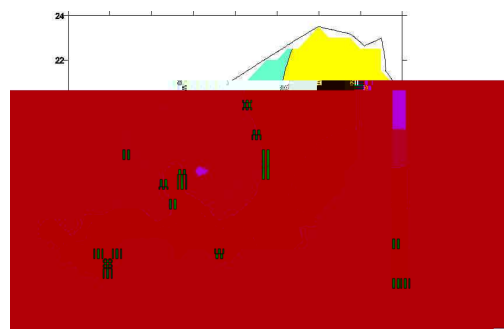
### Situation agrométéorologique

Les conditions hydriques enregistrées au cours de cette première décennie du mois d'août 2015 ont couvert les besoins en eau des cultures. L'indice décennaire de satisfaction des besoins en eau des cultures varie entre 80 à 100 % sur la majeure partie du pays. Quant à l'indice cumulé informant sur la satisfaction de ces besoins depuis leur installation il varie également entre 80 à 100%.

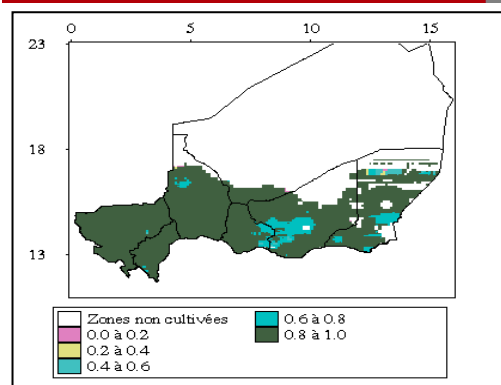
En fin de décennie le stock d'eau dans le sol oscille entre 26 à 52 mm sur la majeure partie des régions de Tillabéri, Dosso Tahoua et le Sud de Diffa. Ailleurs il varie entre 0 et 26 mm.

Au cours de cette décennie, les températures moyennes dans la zone agricole ont varié entre 27.2 et 30.0°C. La durée de l'insolation et l'humidité relative ont oscillé respectivement de 6.4 à 8.1 heures et de 68 à 80%. L'évapotranspiration se situe entre 4 et 7 mm par jour.

**Fig.2:**  
*Ecart du cumul saisonnier par rapport à l'année passée*



**Fig.3:**  
*Indice décennaire de satisfaction des besoins en eau des cultures*



## SITUATION HYDROLOGIQUE : Période de crue dite « locale » pour le fleuve Niger

La première décennie du mois d'août 2015 a été caractérisée par de fortes précipitations enregistrées dans l'ensemble du pays. Ces pluies ont engendré d'importants écoulements au niveau de la plupart des systèmes hydrologiques du pays, à savoir le fleuve Niger, les Dallols, la Maggia, les Goulbis, les korama, les koris de l'Air et la Komadougou.

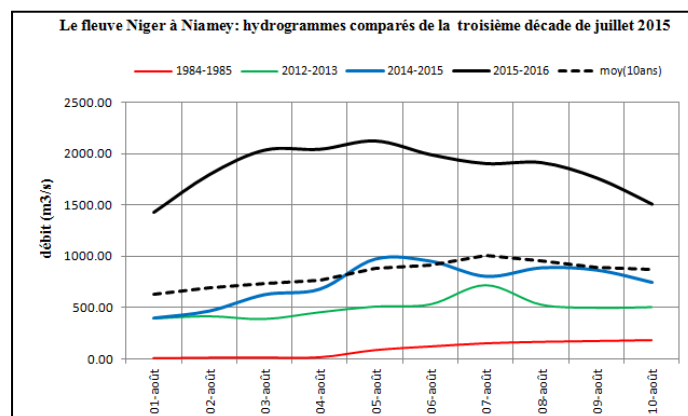
Dans le bassin du fleuve Niger, les apports provenant des affluents en amont de la rive droite à savoir le Gorouol, le Dargol et la Sirba se sont avérés de plus en plus importants. Cette situation s'est traduite par une importante montée des eaux à la station hydrométrique de Niamey marquant ainsi l'arrivée de la crue dite locale.

Les hydrogrammes comparés du fleuve Niger pour cette décennie, ci-joint, indiquent que les débits observés au cours de la première décennie du mois d'août 2015 restent nettement supérieurs à ceux de la moyenne décennale, de l'année hydrologique écoulée et de l'année hydrologique 2012/2013 la plus humide des dix dernières années pour la même période.

La cote d'alerte, jusqu'ici fixée à 530 cm correspondant à un débit de 1700m<sup>3</sup>/s, a été atteinte et dépassée le 02 août 2015. La crue a atteint son pic le 05 août 2015 avec une cote de 580 cm, correspondant à un débit de 2127 m<sup>3</sup>/s. Elle a

provoqué des inondations dans les villages riverains du fleuve avec d'énormes dégâts sur les terres agricoles et les habitations.

En fin de décennie, la hauteur d'eau a chuté pour atteindre la cote de 505 cm correspondant à un débit de 1 202 m<sup>3</sup>/s.



**Fig. 4:** *Le fleuve Niger à Niamey: hydrogrammes comparés*

# SITUATION AGRICOLE (suite)

## Situation des cultures

### Situation des semis

Au total 12 060 villages ont semé au 10 Août. Cependant certaines localités restent encore sans semis à cette date. Il s'agit de 108 villages dans la région d'Agadez et particulièrement de 32 villages dans la région de Diffa par défaut d'accessibilité pour raison d'insécurité.

**Tableau 1:** Situation des semis au 31 juillet 2015

Régions	Nombre de villages agricoles	Villages ayant semé en 2015		Semis en 2014	
		Nombre	%	Nombre	%
AGADEZ	254	146	57	33	
DIFFA	606	574	95	95	
DOSSO	1 722	1 722	100	100	
MARADI	2 604	2 604	100	100	
TAHOUA	1 603	1 603	100	100	
TILLABERY	1 999	1 999	100	100	
ZINDER	3 378	3 378	100	100	
NIAMEY	34	34	100	100	
<b>TOTAL NIGER</b>	<b>12 200</b>	<b>12 060</b>	<b>99</b>	<b>98</b>	

Source: DS/MAG

### Situation phénologique

Les stades les moins avancés pour le mil et le sorgho demeurent la levée. Les stades dominants sont le tallage pour le mil avec 40% et la levée avancée pour le sorgho avec 47%. Les stades les plus avancées sont la floraison pour le mil observée à Dosso et Tahoua avec un début de grenaison observé à Gaya (région de Dosso.) Le stade le plus avancé pour le sorgho est la montaison observée dans les régions de Dosso, Maradi, Tahoua et Zinder

### Situation alimentaire

Le tableau 2 montre au cours de cette première décade du mois d'aout une baisse des denrées alimentaires comparée à la décade passée à la même période qu'en 2014.

### Phénomènes exceptionnel

**Les fortes précipitations enregistrées au cours de cette décade ont occasionné des inondations dans plusieurs localités du pays. 72 jardins inondés (pépinières d'oignon) dans la région d'Agadez, 350 ha de cultures de sorgho inondés dans le département de Madarounfa et des déclarations d'inondation dans le département de Kollo.**

**Tableau 2:** Cours des produits (FCFA/kg)

REGIONS	Mil	Sorgho	Niébé	Maïs	Riz
AGADEZ	240	242	456	236	498
DIFFA	247	204	497	206	510
DOSSO	199	195	295	223	450
MARADI	155	141	333	184	494
TAHOUA	181	170	302	223	449
TILLABERY	229	200	439	200	382
ZINDER	185	169	381	197	509
NIAMEY	240	220	360	200	450
Moyenne 1 <sup>ère</sup> décade Août 2015	210	193	383	209	468
Moyenne décade Précédente	211	194	394	210	473
Moyenne 1 <sup>ère</sup> Décade Août 2014	255	221	415	218	487
Variation par rapport à la décade précédente (%)	-1	-1	-3	-1	-1
Variation par rapport à la 1 <sup>ère</sup> décade Août 2014	-18	-13	-8	-4	-4

Source: DS/MAG

### Situation phytosanitaire générale

Elle a été marquée au cours de cette décade par:

- ⇒ Attaques de thrips, de pucerons et de chenilles défoliatrices sur des pépinières d'oignon et sur le Moringa dans les communes d'Agadez et de Tchirozerine ;
- ⇒ Apparition de sauteriaux dans les départements de Goudoumaria et Keita;
- ⇒ Nouvelles infestations de cicadelles dans le département de Madaoua;
- ⇒ Attaques de pucerons et de chenilles défoliatrices sur les légumineuses dans les départements de Gazaoua, Madarounfa, Tessaoua, Abalak, Kantché, Mirriah et la Commune Urbaine de Zinder ;
- ⇒ Apparition d'insectes floricoles sur le mil dans les départements de Dioundiou, Dosso et Gaya;
- ⇒ Attaques de criocères sur le mil dans le département de Kantché et la Commune Urbaine de Zinder.

### PERSPECTIVES PHYTOSANITAIRES

- ⇒ De nouvelles infestations de sauteriaux et de cicadelles pourraient être enregistrées du fait de l'installation des conditions écologiques de plus en plus favorables ;
- ⇒ De nouvelles infestations pourraient être observées sur les légumineuses (arachide et niébé) ;
- ⇒ D'autres attaques d'insectes floricoles pourraient apparaître sur le mil dans les zones ayant effectué les semis en mai ;
- ⇒ La surveillance et les traitements des foyers d'infestation se poursuivront.

# SITUATION PASTORALE

## Situation des pâturages

La situation des pâturages connaît une amélioration significative dans toutes les régions. Cette situation est due à la régularité des pluies et leur importance sur le plan quantitatif ce qui a impacté positivement sur le développement vertical des herbacés. Les stades phénologiques vont de la levée, levée avancée et tallage.

## Les points d'eau d'abreuvement

L'abreuvement des animaux s'est beaucoup amélioré au cours de la décade grâce à un bon niveau de remplissage des différents points d'eau de surface.

## Mouvement des animaux

Les mouvements d'animaux observés à la décade précédente se poursuivent avec une orientation habituelle du sud vers le nord, mais également des mouvements internes dans la zone pastorale.

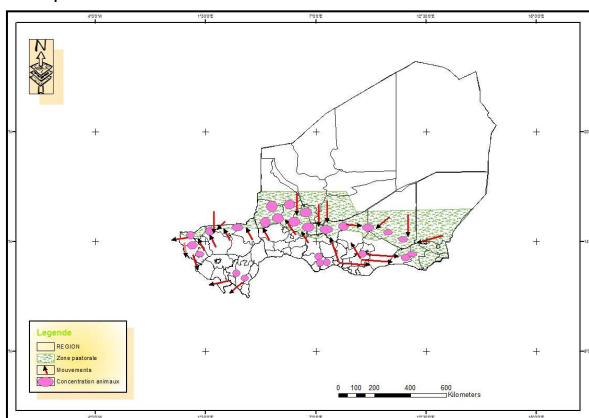


Figure 5: Mouvement et concentration des animaux

## Etat d'embonpoint des animaux

L'état d'embonpoint des animaux s'améliore progressivement.

S'agissant de la complémentation en aliment pour bétail elle se poursuit au niveau de l'ensemble du pays.

## Situation sanitaire

Elle est calme dans l'ensemble; aucune maladie à déclaration obligatoire n'a été signalée au niveau du pays.

Cependant des cas suspects de pasteurelloses, de clavelée et d'autres maladies telluriques sont habituellement signalés dans les régions. Aussi, des cas de parasitismes gastro intestinales sont signalés dans la région de Tillabéri.

## Termes de l'échange

D'une manière générale les termes de l'échange sont en faveur des éleveurs dans presque toutes les régions excepté le département de Bermo dans la région de Maradi où les termes sont en équilibre au cours de la décade.

## Phénomènes exceptionnels

A Tahoua de fortes pluies ont causé des mortalités d'animaux dont 73 caprins, 3 ovins et 2 bovins. A Diffa également on a enregistré de fortes pluies ayant causé des mortalités d'animaux dont 1331 bovins, 568 ovins et 65 camelins. A Maradi il a été signalé la présence des animaux volés en provenance du Nigéria dont 590 têtes de bovins, 293 têtes d'ovins, 21 caprins et 34 camelins.

### GRUPE DE TRAVAIL PLURIDISCIPLINAIRE (GTP-NIGER)

Chef de fil du groupe:  
Direction de la Météorologie  
Nationale du Niger

Téléphone : 00 227 73 21 60  
Télécopie : 00 227 73 38 37  
Messagerie : dmn@intnet.ne

*« La météorologie au service du développement et pour la sécurité des personnes et des biens »*

Retrouvez-nous sur le web!  
[www.meteo-niger.net](http://www.meteo-niger.net)

#### Participant à l'élaboration de ce Bulletin :

- ❖ CABINET DU PREMIER MINISTRE
  - La Cellule de Coordination du Système d'Alerte Précoce ( CC/SAP)
  - BP : 893
  - Tel : 20.72.39.53
  - Fax : 20.72.34.56
- ❖ MINISTERE DES TRANSPORTS
  - Direction de la Météorologie Nationale : Coordonnateur GTP
  - BP : 218
  - Tel : 20.73.21.60
  - Fax : 20.73.38.37
- ❖ MINISTERE DE L'AGRICULTURE
  - Direction des Statistiques (DS)
  - BP : 323
  - Tel : 20.75.27.72
  - Direction de la Protection des Végétaux (DPV)
  - BP : 323
  - Tel : 20.74.25.56 - 20.74.19.83
- ❖ MINISTERE DES RESSOURCES ANIMALES
  - Direction de la Production Animale (DPA)
  - BP : 1268
  - Tel : 20.73.21.47 - 20.73.31.59
- ❖ MINISTERE L'HYDRAULIQUE ET DE L'ASSAINISSEMENT
  - Direction Générales des Ressources en Eau (DRE)
  - BP : 257
  - Tel : 20.72.23.63

Avec la participation de la Gendarmerie Nationale (Ministère de la Défense), FNIS : Radio Présidence (Ministère de l'Intérieur et de la Décentralisation) pour la transmission des données.