

Bulletin Agrométéorologique Décadaire

N° 24

Période du 21 au 31 août 2020



SOMMAIRE :

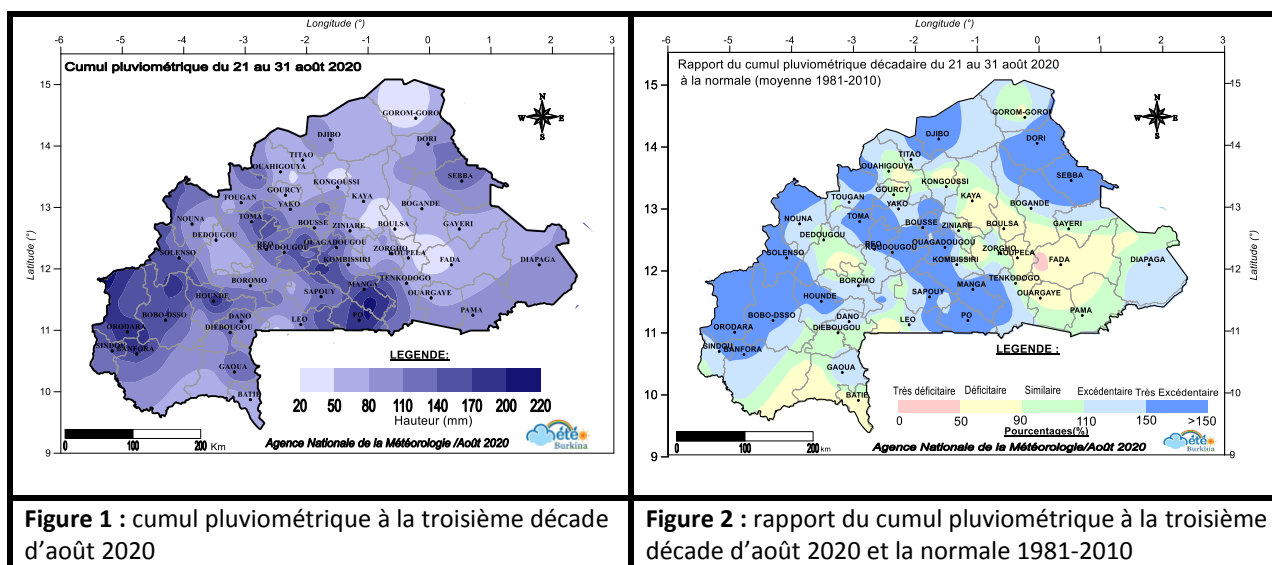
- ⊕ incursion modérée des vents de mousson sur l'ensemble du pays ;
- ⊕ cumuls pluviométriques décadaires très excédentaires par rapport à la normale 1981-2010 sur la majeure partie du territoire ;
- ⊕ cumuls pluviométriques saisonniers similaires à tendance excédentaires par rapport à la normale 1981-2010 sur la majeure partie du territoire ;
- ⊕ baisse des températures moyennes et hausse de l'humidité relative moyenne de l'air sous abri par rapport à la normale 1981-2010 sur la majeure partie du pays ;
- ⊕ situation agricole ;
- ⊕ suivi de la végétation par satellite ;
- ⊕ prévisions météorologiques pour la semaine prochaine.

I Situation pluviométrique

La troisième décade du mois d'août 2020 a été caractérisée par une activité modérée de la mousson sur la majeure partie du pays. Des manifestations orageuses et pluvio-orageuses ont permis d'enregistrer des quantités de pluie décadaires oscillant entre 29.8 mm à Gorom-Gorom et 220.7 mm à Guiba. Les cumuls pluviométriques saisonniers du 1^{er} avril au 31 août 2020 ont quant à eux varié entre 345.8 mm à Gorom-Gorom et 999.1 mm à Bérégadougou.

La troisième décade du mois d'août 2020 a été marquée par une activité pluvieuse modérée de la mousson sur le pays. Le ciel a été dans l'ensemble nuageux à couvert, avec par moments des pluies faibles. Des manifestations pluvieuses de grandes étendues parfois accompagnées d'orages ont intéressé la majeure partie du pays permettant d'enregistrer des quantités importantes de précipitation par endroits. Les quantités de pluie décadaires enregistrées ont varié de **29.8 mm** en sept (7) jours de pluie à **Gorom-Gorom** dans la province de l'Oudalan à **220.7 mm** en huit (8) jours à **Guiba**, dans la province du Zoundwéogo (figure 1).

Comparativement à la normale (moyenne 1981-2010), ces cumuls pluviométriques décadaires, pour la même période, ont été **très excédentaires** à **excédentaires** sur la majeure partie du pays. Néanmoins, certaines localités situées dans les régions de l'Est, du Centre-Nord et du Plateau-Central ainsi que le centre de la région du Nord et la partie sud de la région du Sud-Ouest ont connu une situation pluviométrique **déficitaire** à **similaire** (figure 2).



Quant aux cumuls pluviométriques saisonniers du 1^{er} avril au 31 août 2020, ils ont évolué entre **345.8 mm** en trente-cinq (35) jours de pluie à **Gorom-Gorom** dans la province de l'Oudalan et **999.1 mm** en soixante-trois (63) jours de pluie à **Bérégadougou**, dans la Comoé (figure 3).

Comparés à la normale (moyenne 1981-2010) et pour la même période, ces cumuls pluviométriques saisonniers ont été **similaires** à **tendance excédentaires** sur la majeure partie

du territoire. Certaines localités situées dans l'extrême nord de la région de l'Est et dans la partie sud-est de la région du Sahel ont connu une évolution pluviométrique **très excédentaire**. Cependant, les régions des Cascades et du Sud-Ouest ainsi que la partie sud de la région du Centre-Ouest ont connu une situation pluviométrique **déficitaire** (figure 4).

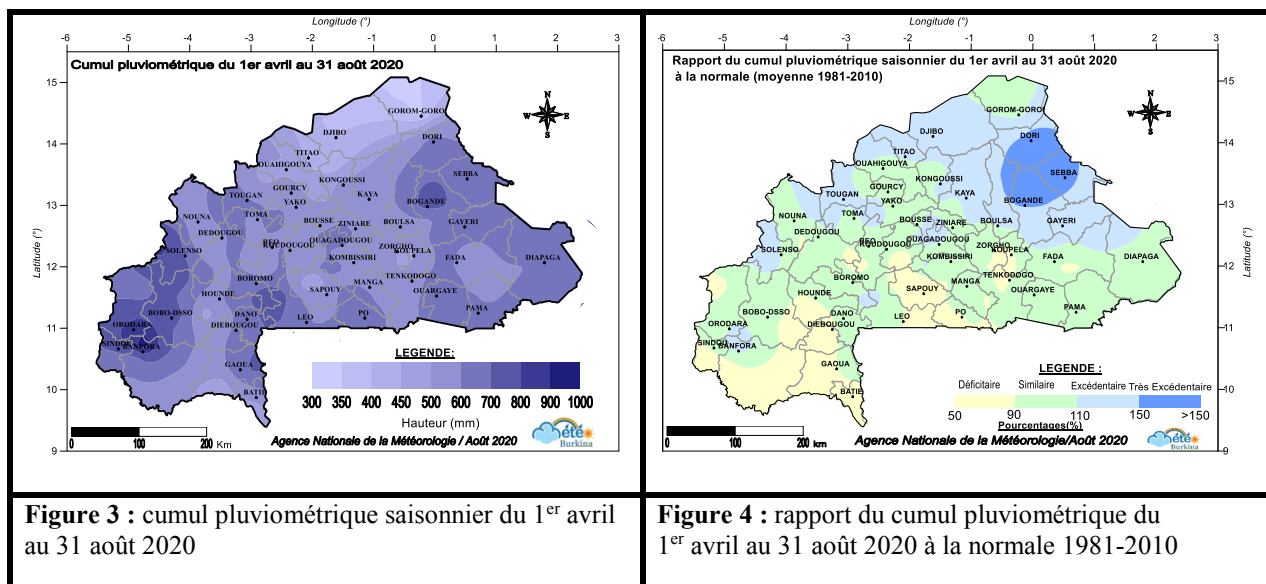


Figure 3 : cumul pluviométrique saisonnier du 1^{er} avril au 31 août 2020

Figure 4 : rapport du cumul pluviométrique du 1^{er} avril au 31 août 2020 à la normale 1981-2010

Pour ce qui est de la comparaison des cumuls pluviométriques saisonniers du 1^{er} avril au 31 août 2020 à ceux de l'année précédente et pour la même période, elle indique une situation pluviométrique **excédentaire** à **similaire** sur la majeure partie du pays.

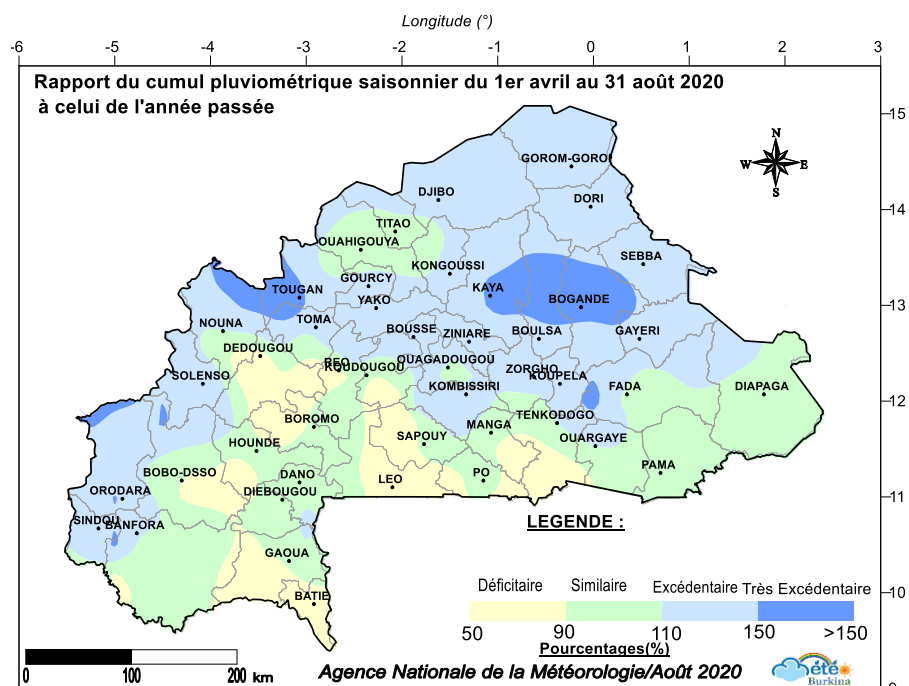


Figure 5 : Rapport du cumul pluviométrique du 1^{er} avril au 31 août 2020 à celui de l'année précédente

Les excédents sont beaucoup plus marqués au centre-est de la région du Centre-Nord et le nord-ouest de la région de l'Est ainsi que l'extrême nord de la Boucle du Mouhoun.

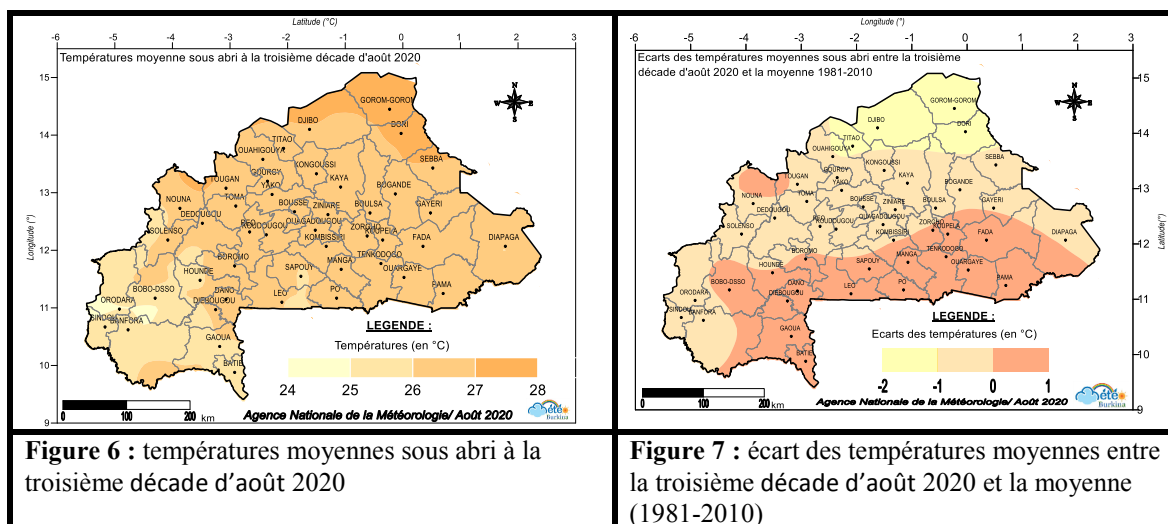
Par ailleurs, on note des **déficits pluviométriques** par endroits sur le territoire notamment dans les régions des Hauts-Bassins, du Sud-Ouest, du Centre-Sud et du Centre-Ouest et de la Boucle du Mouhoun (figure 5).

II Situation Agrométéorologique

Sur la majeure partie du pays, les températures moyennes de l'air sous abri ont connu une baisse tandis que les humidités moyennes relatives ont été en hausse par rapport à la normale (moyenne 1981-2010).

2.1 Evolution de la température moyenne sous abri

Au cours de cette décade, les températures moyennes sous abri ont évolué entre **24.4 °C** à **Toussiana** dans la province de Houet et **27.9 °C** à **Dori** dans le Séno (figure 6). Par rapport à la moyenne 1981-2010, elles ont accusé une baisse sur la majeure partie du pays excepté certaines localités situées dans la moitié sud du pays, où une légère hausse a été enregistrée (figure 7).



2.2 Evolution de l'humidité relative moyenne

Au cours de la troisième décade du mois d'août 2020, les humidités relatives moyennes de l'air sous-abri ont varié entre **77 %** à **Dori** dans la province du Séno et **92 %** à **Sidéradougou** dans la Comoé (figure 8).

Comparativement à la normale 1981-2010, ces valeurs ont été en hausse sur la totalité du pays. Les plus fortes hausses (comprise entre 6-8 %) ont été enregistrées dans les parties nord des régions du Sahel, du Nord, du Centre-Nord et de la boucle du Mouhoun (figure 9).

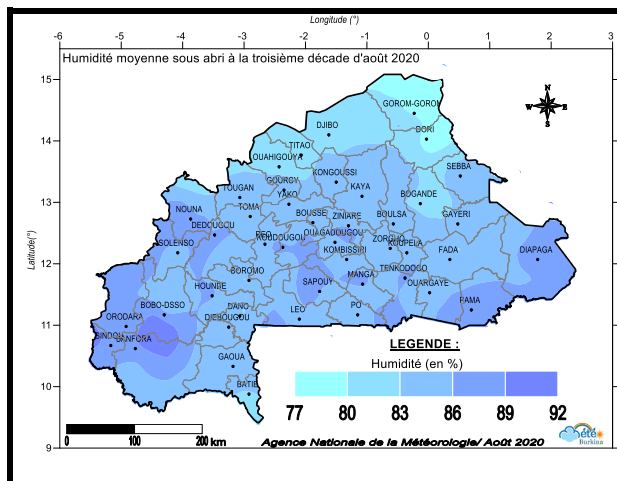


Figure 8 : Evolution de l'humidité relative moyenne à la troisième décennie d'août 2020

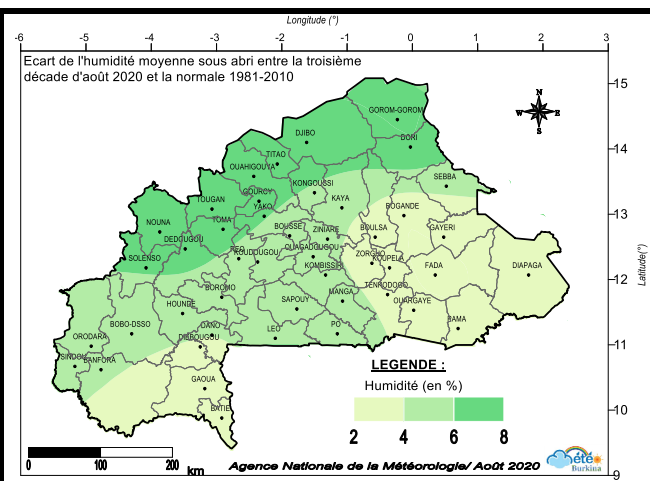


Figure 9 : Ecart de l'humidité relative moyenne entre la troisième décennie d'août 2020 et la moyenne (1981-2010).

III Situation agricole

Au cours de la troisième décennie d'août 2020, les activités agricoles continuent d'être conduites de façon intensive au niveau des différentes régions du pays.

Les principales opérations culturales en cours sont le sarclage, le buttage et l'épandage d'engrais. Dans le Sahel, le sarclage est effectué à un taux compris entre 50-75 % pour toutes les cultures et le buttage est exécuté à un taux compris entre 0-25 % uniquement pour le maïs. Dans la région de l'Est, le sarclage est estimé entre 75-100 % pour les céréales et le cotonnier et entre 50-75 % pour les autres cultures. Le buttage est à un taux compris entre 50-75 % pour les cultures céréalières et cotonnières et entre 25-50 % pour les autres cultures. On note également un début de récolte pour certaines cultures (maïs, mil hâtif, arachide et les tubercules) dans cette région du pays. Pour ce qui est de la région des Cascades, le sarclage est exécuté entre 50-75 % pour toutes les spéculations excepté le sésame qui a un taux compris entre 25-50 %. Le buttage est exécuté entre 0-25 % pour les cultures céréalières et cotonnières et l'épandage d'engrais est exécuté à un taux compris 50-75 % pour toutes les cultures. On note aussi un début de récolte pour l'arachide et l'igname.

Les stades phénologiques dominants sont la montaison/ramification, l'épiaison/floraison et la maturité. Dans la région du Sahel, la montaison est observée entre 50-75 % pour les céréales et la floraison est comprise entre 0-25 % pour les céréales et le niébé.

Dans la région de l'Est, la montaison/ramification a un taux compris entre 75-100 % pour les céréales et le coton et entre 50-75 % pour les autres cultures. L'épiaison/floraison est estimée entre 75-100 % pour certaines céréales (maïs et mil hâtif) et les légumineuses.

La maturité a un taux compris entre 0-25 % pour le maïs, l'arachide et le voandzou et entre 75-100 % pour le mil hâtif. Dans les Cascades, la montaison est observée entre 50-75 % pour les céréales et l'épiaison/floraison (pour le maïs, le cotonnier, le niébé, l'igname, le fonio et l'arachide) observée entre 25 et 50 %.

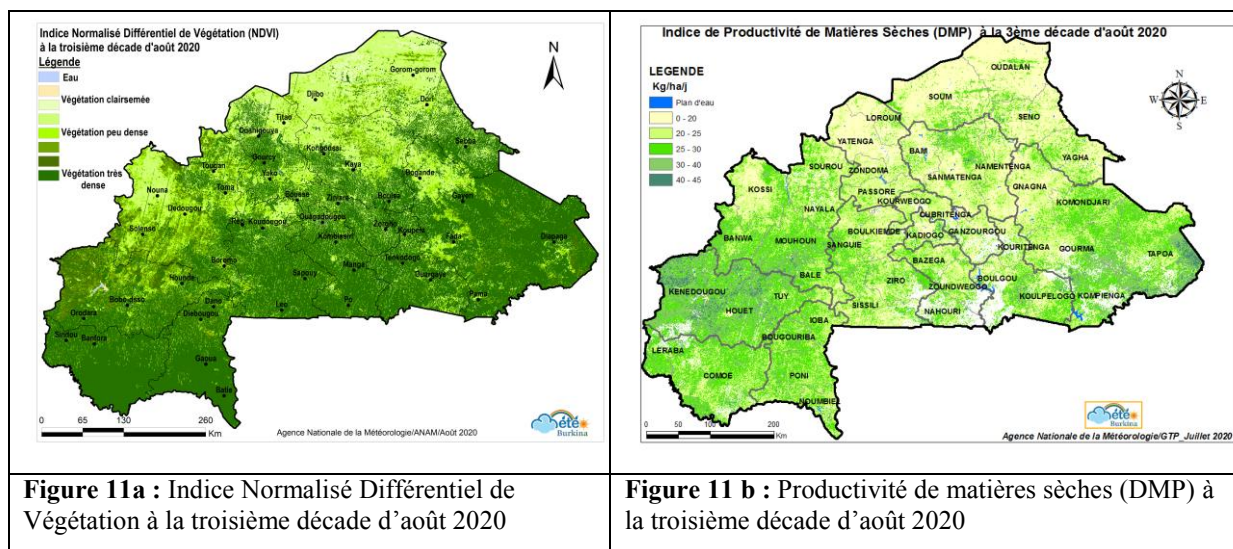
La situation phytosanitaire à la troisième décennie d'août 2020 a été marquée par des infestations de la chenille légionnaire d'automne (*Spodoptera frugiperda*) principalement sur les cultures de maïs, de sorgho et de mil ainsi que quelques infestations mineures de pucerons et sauterelles sur le niébé et de défoliateur sur le riz.

Le cumul des superficies infestées par la chenille légionnaire d'automne et les autres ravageurs au cours de cette décennie dans les régions de l'Est et des Cascades sont respectivement de 303.75 ha (dont 189 ha traités) et de 1428 ha (dont 1040 ha traités) (*sources, DRAAHs*).

IV. Suivi de la végétation

I.4.1 NDVI et DMP

La troisième décennie du mois d'août 2020 a été caractérisée par une amélioration significative de la couverture végétative sur la majeure partie du pays à la faveur des pluies enregistrées depuis l'installation de la saison pluvieuse. Cette couverture apparaît beaucoup plus dense dans les parties soudanienne et soudano-sahélienne du pays (figure 11a).



Pour ce qui est de la productivité de la matière sèche, elle a évolué de 0 à 45 kg/ha/jour au cours de cette troisième décennie du mois d'août 2020.

Hormis le nord du pays, la biomasse semble disponible sur la majeure partie du territoire.

Une légère amélioration est observée par rapport aux précédentes décades dans certaines parties des régions des Hauts-Bassins, du Sud-Ouest, de l'Est, de la Boucle du Mouhoun, du Centre-Nord et des Cascades (fig. 11b).

V. Perspectives pour la période du 03 au 09 septembre 2020

La période allant du 03 au 09 septembre 2020, restera favorable à des manifestations pluvieuses faibles à modérées sur le pays. Le ciel sera en général assez nuageux à couvert avec des pluies éparses par moments. Toutefois, des manifestations pluvio-orageuses de grandes étendues pourraient intéresser la majeure partie du territoire, autour du **04 au 05** et surtout du **09 au 10**.

Les cumuls pluviométriques hebdomadaires les plus importants sont attendus principalement sur les localités de l'Ouest, du Sud-ouest, du Sud-est, du Centre, du Nord-est, et de l'Est du territoire et pourraient excéder **120 mm** par endroits (figures 12).

Les températures minimales oscilleront en moyenne entre **21 °C** et **25 °C** tandis que les maximales varieront en moyenne entre **30 °C** et **35 °C** (figures 13 et 14).

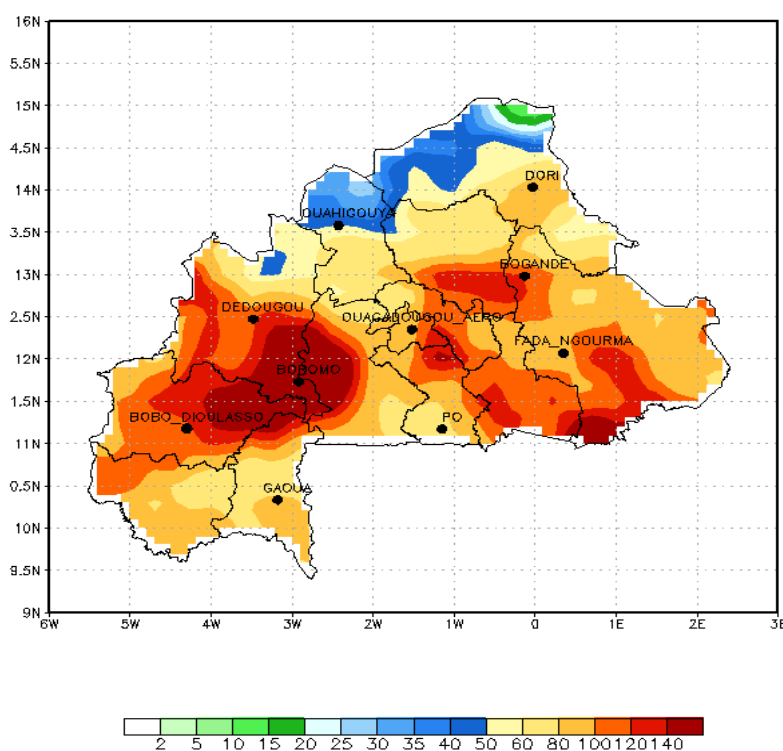


Figure 12 : NOAA : cumul pluviométrique attendu du 03 au 09 septembre 2020

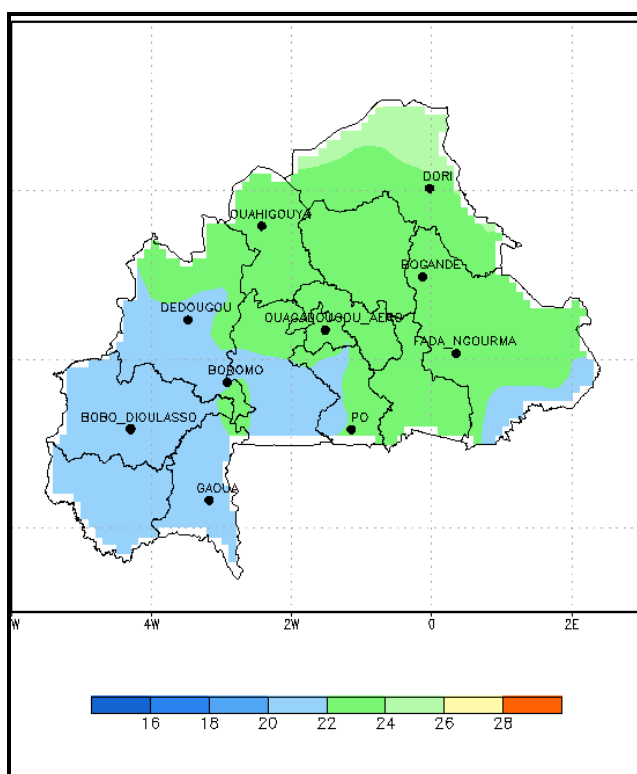


Figure 13 : NOAA : Températures minimales prévues du 03 au 09 septembre 2020

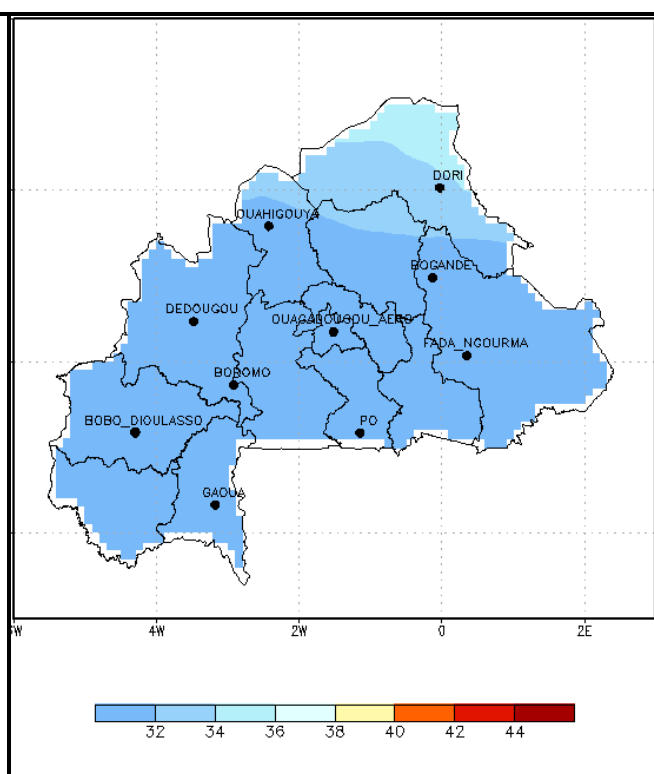


Figure 14 : NOAA : Températures maximales prévues du 03 au 09 septembre 2020

Conseils Pratiques

Au regard des différents résultats des prévisions saisonnières dont les tendances se maintiennent ou s'améliorent favorablement, et des prévisions à moyenne échéance, il est recommandé aux productrices et producteurs :

- ✓ De suivre la prévision quotidienne au niveau de la TNB et de certaines radios partenaires au niveau déconcentré pour prendre certaines décisions relatives à leurs activités de production, notamment :
 - ❖ l'application de l'engrais et les traitements phytosanitaires ;
 - ❖ le choix des sites pour l'entretien des cultures
 - ❖ le parcage du bétail ;
 - ❖ la traversée de certains cours d'eau et ravins ;
 - ❖ il est aussi conseillé de poursuivre et d'intensifier les sarclages afin d'éviter la pression des adventices sur le développement des cultures ;
 - ❖ les conditions d'humidité et de température sont également favorables au développement des ennemis de cultures tels que les ravageurs et certaines maladies, la vigilance doit être de mise.
 - ❖ Prendre conseils avec les techniciens de l'agriculture et des ressources animales.

Nous les invitons à tenir compte des conseils agrométéorologiques liés à la prévision saisonnière.