



Bulletin agro-hydro-météorologique décadaire

SITUATION METEOROLOGIQUE: Précipitations faibles à modérées mal réparties dans l'espace

Situation synoptique

Elle se caractérise par une faible pénétration d'air humide sur une épaisseur d'environ 1 000 m. Les infiltrations d'air sec sont constatées sur l'ensemble des régions.

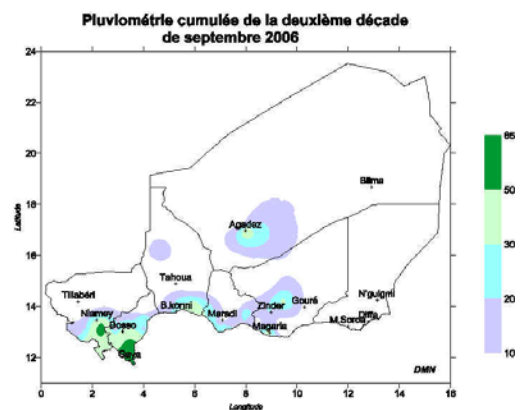
Le FIT ayant amorcé sa descente vers le Sud garde une position moyenne de 18°N sur le pays.

Situation pluviométrique

La deuxième décade du mois de septembre 2006 a été caractérisée par des pluies faibles à modérées mal réparties dans l'espace. En effet plusieurs localités des régions de Tillabéri, Tahoua, Maradi et Zinder ont enregistré une décade sèche.

Le cumul décadaire a oscillé entre 20 et 65 mm au niveau de la majorité des postes suivis.

Le cumul saisonnier au 20 septembre 2006 a varié entre 300 et 875 mm sur la majeure partie de la bande agricole. Comparé à l'année précédente, ce cumul est en baisse sur 59% des postes suivis. Par contre, par rapport à la moyenne établie sur la période 1971-2000, il est en hausse sur 59 % de ces postes.



SITUATION AGRICOLE: poursuite des opérations de récolte du mil et du niébé dans certaines localités des régions de Tillabéri, Dosso, Tahoua, Maradi, Zinder et Diffa.

A la faveur des bonnes conditions hydriques observées au cours de la 2ème décade du mois de septembre 2006, l'état des cultures est satisfaisant au niveau de l'ensemble des régions du pays en dépit des infestations maîtrisées et inondations signalées. Ainsi, les récoltes du nouveau mil et du niébé ont démarré au niveau de certaines localités des régions de Diffa, Dosso, Maradi, Tahoua, Tillabéri et de Zinder.

Ce qui a favorisé la baisse des prix surtout du mil sur les marchés de ces régions.

(Lire page 3)

Dans ce numéro :

Situation agrométéorologique	P. 2
Situation hydrologique	P. 2
Situation des cultures	P. 3
Situation phytosanitaire	P. 3
Situation alimentaire	P. 3
Situation pastorale	P. 3 & 4

Sommaire :

- Précipitations faibles à modérées mal réparties dans l'espace.
- Importante décroissance des débits du fleuve Niger à Niamey.
- Poursuite des opérations de récolte du mil et du niébé dans certaines localités de Tillabéri, Dosso, Tahoua, Maradi, Zinder et Diffa.
- Attaques d'insectes floricoles sur le mil en floraison/grenaison dans la bande agricole Sud du pays.
- Situation des pâturages est globalement satisfaisante.
- Situation zoonositaire calme.

SITUATION METEOROLOGIQUE (suite)

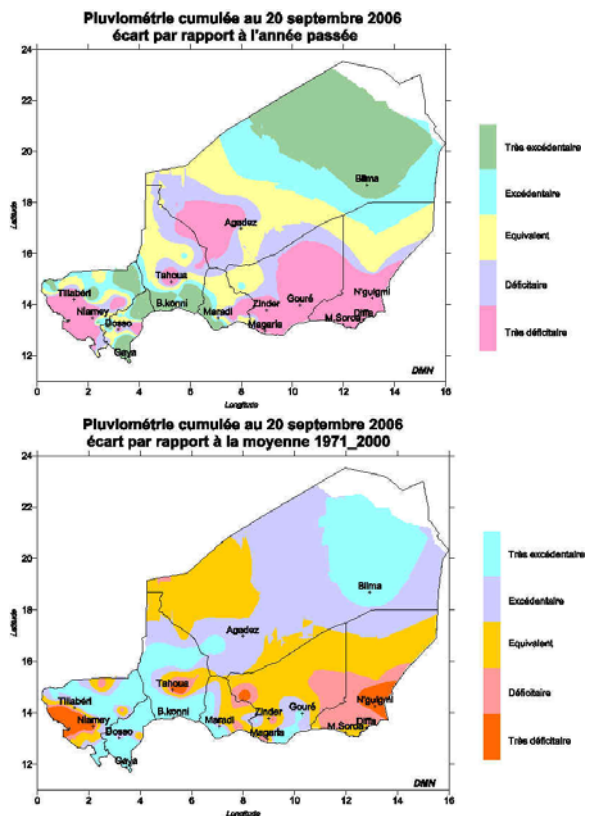
Situation agrométéorologique

Les conditions hydriques des cultures au cours de la deuxième décennie de septembre ont été satisfaisantes. En effet, l'indice décadaire de satisfaction des besoins en eau des cultures a varié entre 60 et 100% sur la majeure partie de la zone agricole. Cependant, il reste faible au niveau des localités de Banibangou, Bankilaré, Belbegi, Myrriah, Zinder, Mainé soroa, Diffa et Goudoumaria. Quant à l'indice cumulé indiquant la satisfaction des besoins hydriques des cultures depuis le début de la saison, il dépasse 75% sur la majeure partie des postes suivis.

Le stock d'eau en fin de décennie est important et varie entre 23 et 48 mm sur une bonne partie de la zone agricole. Néanmoins, il reste faible au niveau des localités de Bankilaré, Dargol, Gotheye, Téra, Ayorou, Ouallam, Banibangou, Matankari, Tahoua, Bagaroua, Tamaské, Dakoro, Mayahi, Tanout, Belbedji, Goudoumaria, Mainé soroa et Diffa.

La température moyenne est largement en hausse par rapport à la décennie précédente et a varié entre 28 et 33 °C. La durée d'insolation a oscillé entre 6 et 10 heures dans la zone agricole. L'humidité relative est en baisse par rapport à la décennie passée et a varié entre 55 et 73% dans cette zone. Ces conditions sont favorables au séchage des produits de récolte et

à la maturation des cultures n'ayant pas encore bouclé leur cycle.

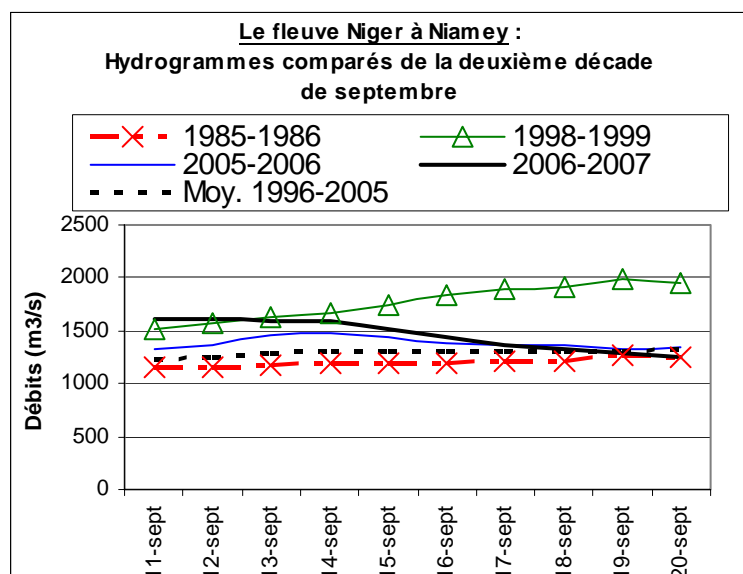


SITUATION HYDROLOGIQUE : Importante décroissance des débits du fleuve Niger à Niamey au cours de cette décennie.

La diminution de l'activité pluvio-orageuse observée depuis la fin du mois d'août 2006 s'est encore poursuivie au cours de la deuxième décennie de septembre. Les écoulements dans les cours d'eau ont par conséquent continué à évoluer à la baisse au cours de cette période. En particulier les débits du fleuve Niger à Niamey ont connu une importante décroissance, la moyenne journalière passant de 1610 à 1250 m³/s, entre le 11 et le 20 septembre.

La valeur ainsi atteinte à la fin de la décennie est inférieure à celles de l'année dernière, de 1998 et de la moyenne des dix dernières années, à la même date. L'on se rappelle qu'en 1998 précisément, la pointe de la crue locale (2010 m³/s) était intervenue le 19 septembre et avait causé d'importants dégâts dans la vallée du fleuve, notamment dans la Communauté Urbaine de Niamey.

Les volumes d'eau écoulee dans le fleuve à Niamey au cours de la deuxième décennie du mois de septembre sont de 1,261 milliards de m³ cette année contre 1,196 milliards l'année passée, 1,530 milliards de m³ en 1998 et 1,039 millions en 1985. Le volume moyen (1996-2005) est de 1,117 milliards de m³.



SITUATION AGRICOLE (suite)

Situation des cultures

A la faveur des conditions hydriques observées au cours de la décade, l'état des cultures est satisfaisant au niveau de toutes les régions. Ainsi, on signale déjà la *maturation du mil à Diffa, Dosso, Maradi, Tahoua, Tillabéri et Zinder; celle du sorgho à Maradi et Tahoua; celle du niébé à Maradi et Zinder et de l'arachide à Dosso, Maradi, Tahoua et Zinder*. Il faut noter une prédominance des stades qui vont *selon les régions de l'épiaison à la maturité pour le mil, de la montaison à l'épiaison pour le sorgho*. Cependant, d'une manière générale, les stades dominants pour ces principales céréales sont respectivement *la floraison et la montaison*.

Situation alimentaire

La situation alimentaire est satisfaisante avec le démarrage des récoltes de mil et de niébé observées dans la zone agricole du pays. Ce qui a permis d'observer la poursuite de la baisse des prix des produits sur les marchés.

REGIONS	Mil	Sorgho	Niébé	Maïs	Riz
AGADEV	225	203		226	342
DIFFA	177	161	191	171	380
DOSSO	137	155	224	148	313
MARADI	125	120	157	161	331
TAHOUA	164	147	196	180	337
TILLABERI	170	160	257	150	280
ZINDER	149	134	132	160	364
C.U.NIAMEY	175	170	240	155	325
Moyenne 1 ^e décade	173	159	205	173	333
Décade P*	177	161	210	177	332
Variation (%)	-4.5	-1.7	-2.6	-2.4	0.3

Situation phytosanitaire générale

Elle se caractérise par :

- ⇒ La présence des sauteriaux dans les départements de Mainé Soroa, Diffa, Mayahi, Dakoro, Tchintabaraden, Konni, Gouré et Téra;
- ⇒ Les attaques d'insectes floricoles sur le mil en floraison/grenaison dans la bande agricole Sud du pays;
- ⇒ La manifestation de la chenille mineuse de l'épi de mil dans les départements de Doutchi,

Boboye, Illéla, Aguié, Guidan Rounjdji, Magaria et Mirriah;

- ⇒ Les attaques localisées de cicadelles sur le sorgho dans les départements de Bouza et Gaya;
- ⇒ Les dégâts des parasites de niébé à Zinder commune et dans le département d'Aguié.

PERSPECTIVES PHYTOSANITAIRES

- ⇒ Les attaques d'insectes floricoles pourraient se poursuivre sur le mil issu des derniers semis;
- ⇒ La pression de la chenille mineuse de l'épi pourrait s'intensifier dans les départements où le mil est entrain de boucler son cycle; la sensibilisation des producteurs se poursuivra dans les zones où sévit cette chenille;
- ⇒ De nouvelles éclosions de sauteriaux sont à craindre car les conditions hydriques redevennent favorables;
- ⇒ Les attaques d'oiseaux granivores pourraient être observées localement dans les zones où le mil est en maturation;
- ⇒ Les insectes parasites du niébé se manifesteront davantage à la faveur des conditions favorables et du stade de la culture.

SITUATION PASTORALE

Situation des pâturages

Comparée aux trois décades précédentes, la deuxième décade du mois de Septembre a connu une légère baisse de la pluviométrie. Cependant les pluies enregistrées ont permis aux herbacées de boucler leur cycle végétatif.

En zone pastorale, le stade phénologique des herbacées observé est l'épiaison généralisée chez les graminées et la mise en place des gousses chez les légumineuses.

En zone agricole, les herbacées sont globalement en fin de cycle. Il s'agit de la grenaison, maturité chez les graminées et formation des gousses, maturité chez les légumineuses.

Toutefois on note des variations de stade d'une région à une autre, voire d'un département à un autre dans la même région.

La situation des pâturages est dans l'ensemble satisfaisante et les herbacées sont globalement en fin de cycle.

Situation des points d'eau de surface

Malgré la baisse de la pluviométrie constatée le niveau de remplissage des points d'eau reste encore satisfaisant dans presque toutes les régions. Des inondations importantes sont d'ailleurs déclarées dans le Département de Ouallam.

SITUATION PASTORALE (suite)

La disponibilité des points d'eau de surface facilite l'abreuvement quotidien des animaux.

Mouvement des Troupeaux

La remontée des animaux vers le Nord observée les décades précédentes s'est stabilisée. On observe au cours de cette décade une concentration importante et un mouvement des animaux vers IN-GALL pour la cure salée. En Zone agricole, les mouvements dominants sont ceux de la vaine pâture au niveau des aires communautaires, des jachères, des grandes enclaves et des massifs forestiers de la zone sud qui d'ailleurs constituent les principales zones de concentration d'animaux. L'essentiel du cheptel est actuellement concentré au niveau de la zone pastorale où les pâturages et les eaux de surface sont abondants.

Situation sanitaire

Elle reste calme dans l'ensemble du

pays, néanmoins des cas de pasteurelloses, de charbon bactérien et d'indigestions gastriques ont été enregistrés au niveau de certaines régions. Des campagnes de vaccinations contre ces maladies ont été organisées par les services d'élevage et la situation a été vite maîtrisée.

Commercialisation du bétail

La commercialisation du bétail a été marquée au cours de cette décade par une augmentation des présentations au niveau des bovins et camelins avec respectivement 9% et 5% contrairement

aux ovins et caprins pour lesquels des baisses respectives de 6% et 2% ont été observées.

S'agissant des ventes, elles sont en augmentation pour toutes les espèces à hauteur de 10% pour les bovins ; 3% et 2% respectivement pour les ovins et caprins ; 17% au niveau des camelins. S'agissant des prix moyens relevés, on constate qu'à l'exception de la chamelle, de la vache et de la chèvre pour lesquels de légères hausses de 5% ; 3% et 2% ont été respectivement observées, le niveau des prix a évolué à la stabilité pour toutes les autres catégories (entre -1% à +1%) par rapport à la décade précédente.

Enfin, les termes de l'échange sont en amélioration considérable par rapport à la décade passée. Cette amélioration de l'équivalent céréalière est comprise entre 4% et 9% selon les catégories suivies. Elle est imputable à la baisse des prix du mil occasionnée par l'arrivée du nouveau mil sur les marchés.

GRUPE DE TRAVAIL PLURIDISCIPLINAIRE (GTP-NIGER)

Chef de fil du groupe:
Direction de la Météorologie
Nationale du Niger
BP 218 Niamey (NIGER)

Téléphone : 00 227 20 73 21 60
Télécopie : 00 227 20 73 38 37
Messagerie : dmn@intnet.ne

*« La météorologie au service du
développement et pour la sécurité
des personnes et des biens »*

Retrouvez-nous sur le web!
www.meteo-niger.net

Participant à l'élaboration de ce Bulletin :

❖ CABINET DU PREMIER MINISTRE

- **La Cellule de Coordination du Système d'Alerte Précoce (CC/SAP)**
BP : 893
Tel : 20 72.39.53
Fax : 20 72 34.56

❖ MINISTERE DES TRANSPORTS

- **Direction de la Météorologie Nationale : Coordonnateur GTP**
BP : 218
Tel : 20 73.21.60
Fax : 20 73.38.37

❖ MINISTERE DU DEVELOPPEMENT AGRICOLE

- **Direction de la Statistique (DS)**
BP : 323
Tel : 20 37 27 75
- **Direction de la Protection des Végétaux (DPV)**
BP : 323
Tel : 20 74.25.56 -20 74.19.83

❖ MINISTERE DES RESSOURCES ANIMALES

- **Direction de la Production Animale (DPA)**
BP : 1268
Tel : 20 73.21.47 - 20 73.31.59

❖ MINISTERE DE L'HYDRAULIQUE, DE L'ENVIRONNEMENT ET DE LA LUTTE CONTRE LA DESERTIFICATION

- **Direction des Ressources en Eau (DRE)**
BP : 257
Tel : 20 72 38 85

Avec la participation de la Gendarmerie Nationale (Ministère de la Défense), FNIS : Radio Présidence (Ministère de l'Intérieur et de la Décentralisation) pour la transmission des données.