



SITUATION METEOROLOGIQUE: Précipitations faibles à modérées dans la bande sud du pays

Situation pluviométrique

La situation pluviométrique de la première décade du mois de Septembre 2017 a été marquée par des précipitations faibles à modérées sur l'extrême Sud la bande agricole et sur le Nord-Est Air. Cependant certaines localités ont enregistré, au cours de cette décade, un cumul pluviométrique inférieur à 10 mm. Le cumul décadaire varie entre 10 et 95 mm sur ces mêmes localités (Fig. 1). Quant au cumul pluviométrique saisonnier au 10 Septembre 2017, il oscille entre 200 et 903 mm. Ce même cumul pluviométrique comparé à la normale 1981 – 2010 est excédentaire de 56 % des postes suivis (Fig. 2).

(suite lire page 2)

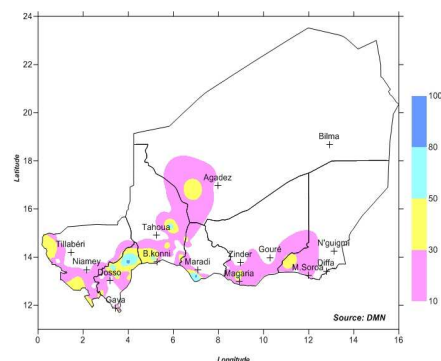


Fig. 1: Cumul pluviométrique décadaire au 10 Septembre

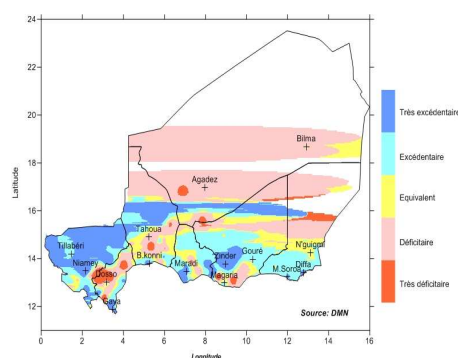


Fig.2: Ecart du cumul saisonnier au 10 Septembre par rapport à la moyenne 1981-2010

SITUATION AGRICOLE : Bon développement des cultures dans les zones où elles sont encore en cours de cycle

La 1ère décade du mois de Septembre 2017 a enregistré des précipitations très utiles aux cultures avec stades d'épiaison et floraison. Ces précipitations ont par ailleurs occasionné des inondations dans certaines localités du pays. La situation phytosanitaire est caractérisée par quelques attaques de ravageurs sur les cultures en pleine croissance. Sur le plan alimentaire, les prix des denrées alimentaires affichent une baisse par rapport à la décade passée.

(Suite lire page 3)

Dans ce numéro :

Situation agrométéorologique	P. 2
Situation hydrologique	P. 2
Situation des cultures	P. 3
Situation phytosanitaire	P. 3
Situation alimentaire	P. 3
Situation pastorale	P. 4

Sommaire :

- *Précipitations faibles à modérées sur la bande sud du pays*
- *Montée continue des débits du fleuve Niger à Niamey*
- *Des cas d'inondations observés dans certaines localités des régions de Dosso, Tillabéri et Zinder*
- *Persistance des attaques des ravageurs dans certaines zones du pays*
- *Baisse des prix de tous les produits excepté celui de Maïs par rapport à la décade passée, ces prix sont quand même en hausse par rapport à l'année passée à la même période sauf pour le riz.*
- *Disponibilité et accessibilité des pâtures aux animaux*
- *Situation zoonositaire clame*
- *Termes de l'échange en défaveur des éleveurs aux niveaux de toutes les régions exceptée Niamey.*

SITUATION METEOROLOGIQUE (suite)

Situation agrométéorologique

Les conditions hydriques des cultures au cours de cette décade ont été globalement satisfaisantes dans la zone agricole. En effet l'indice décadaire de satisfaction des besoins en eau des cultures au cours de la décade et l'indice cumulé indiquant la satisfaction des besoins en eau de ces cultures depuis leur installation ont varié entre 70 et 100% sur la majeure partie de la zone agricole. Toutefois il existe quelques poches d'insatisfaction (indice inférieur à 40 %) dans la partie septentrionale de cette zone. Quant aux réserves en eau des sols en fin de décade, elles ont varié entre 30 et 50 mm au Nord-Ouest de la région de Tillabéry, au Sud de celles de Dosso, Maradi et Zinder. Ailleurs, elles restent en deçà de 20 mm.

Les températures moyennes et l'humidité de l'air sont restées stationnaires par rapport à la décade passée et ont des valeurs comprises respectivement entre 26,9 et 32,4° et entre 54 et 82%. L'évapotranspiration a oscillé entre 5 et 7 mm/jr. L'insolation, en hausse par rapport à la décade précédente, a varié entre 7 à 9 heures. Toutes ces conditions sont favorables à la phase reproductive des cultures.

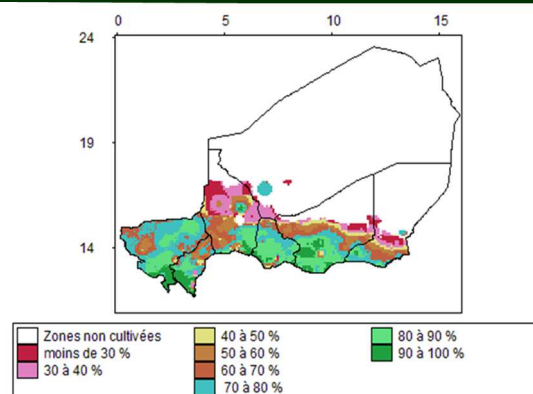


Fig.3: Indice cumulé de satisfaction des besoins en eau des culture

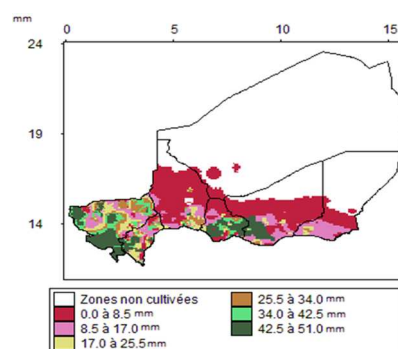


Fig.4: Stocks d'eau des sols au 10 Septembre 2017

SITUATION HYDROLOGIQUE : Montée continue du débit du fleuve Niger à Niamey

Durant cette première décade de Septembre 2017 à la station de Niamey sur le fleuve Niger, le débit a connu une ascension chaque jour passant de 1787 m³/s à 2257 m³/s le 10 Septembre 2017 (à la côte 594 cm). Il est à noter que cette côte est dans la portion de l'alerte orange, donc vigilance est de mise.

Dans le bassin du Lac Tchad, la montée des eaux se poursuit au niveau de la Komadougou Yobé. Les hauteurs d'eaux moyennes journalières enregistrées aux cours de cette décade, à la station de Bagarra, sont comparables à celles enregistrées l'année passée à la même période. Elles varient progressivement de 331 cm en début de décade à 345 cm en fin de décade contre 337 cm à 353 cm l'année passée.

En comparant les hydrogrammes du fleuve Niger pour la 1ère décade du mois de Septembre, on constate qu'à partir de la mi-décade, celui-ci est supérieur à ceux de l'an passé et de l'année la plus humide (2012/2013). Il est aussi nettement supérieur à la moyenne des 10 dernières années.

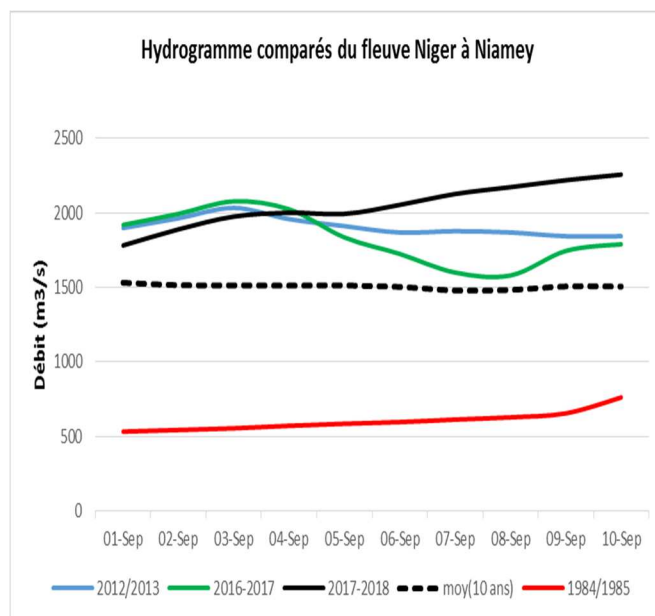


Fig. 5: Le fleuve Niger à Niamey: hydrogrammes comparés

SITUATION AGRICOLE (suite)

Situation des cultures

Situation phénologique

A la faveur des conditions agrométéorologiques au cours de la décade les cultures présentent un bon développement végétatif notamment le mil, le sorgho, le niébé et l'arachide

Situation alimentaire

L'analyse des prix sur les marchés indique une baisse au niveau de tous les produits excepté celui de Maïs qui est en hausse de 2% comparé à la décade précédente. En effet, on observe une légère hausse des prix de tous les produits sauf celui du Riz qui enregistre une baisse de 2% par rapport à la même période en 2016. (voir tableau 1).

Tableau 1: Cours des produits (FCFA/kg)

REGIONS	Mil en F/Kg	Sorgho en F/Kg	Niébé en F/Kg	Maïs en F/Kg	Riz en F/Kg
AGADEZ	347	302	532	278	504
DIFFA	293	274	480	290	518
DOSSO	227	235	393	238	438
MARADI	244	241	357	245	483
TAHOUA	355	308	460	260	490
TILLABERI	290	250	472	225	410
ZINDER	299	276	297	275	493
NIAMEY	340	280	600	260	450
Moyenne décade	299	271	449	259	473
Moyenne décade précédente	309	278	468	254	482
Moyenne même décade 2016	256	231	367	242	484
Variation par rapport à la décade précédente (%)	-3.1	-3	-4	2	-1.8
Variation par rapport à la même décade en 2016 (%)	17	17	22	7	-2

Source: DS/MDA

Situation phytosanitaire générale

Elle a été marquée au cours de cette décade par:

- ⇒ Des attaques de chenille sur l'oignon et le Maïs à la croissance à Tchirozérine, Tabelot (Région d'Agadez), et mineuse de l'épi à Boboye (Région de Dosso)
- ⇒ Des attaques de sauteriaux à Dabaga, Tchirozérine (Région d'Agadez) Diffa Département, Goudoumaria, N'guigmi (Région de Diffa), Sakoiria, Say (Région de Tillabéri), Gouré, Belbedji, Tanout, Tesker (Région de Zinder), Arrondissements 1,2 et 3 (Région de Niamey), persistance d'attaque à Bermo, Dakoro, Mayahi (Région de Maradi), Illela, Kéita, Bouza, Madaoua, Malbaza, Tassara (Région de Tahoua).
- ⇒ Des attaques des pucerons à Ingall (Région d'Agadez), Diffa Département, Mainé (Région de Diffa), persistance d'attaque sur le niébé et arachide à Madarounfa, Guidan Roumdji (Région de Maradi) Magaria, Mirriah (Région de Zinder)
- ⇒ Des attaques d'insectes floricoles signalées sur du mil au stade épiaison à Boboye, Dioundiou, Loga, Douchi, Dosso Commune (Région de Dosso) Illela, Konni, Tahoua ville, (Région de Tahoua), Abala, Torodi, Gothèye, Banibangou, Ouallam (Région de Tillabéri), Kantché, Takeita (Région de Zinder) persistance d'attaque à Gazaoua, Aguié, Guidan Roumdji, Apparition des insectes floricoles à Bermo (Région de Maradi), Des attaques des Dysdercus sur les Cucurbitacées à Ingall (Région d'Agadez) Des attaques de Rhyntipia infuscata à Balleyara (Région de Tillabéri)
- ⇒ Des attaques de cicadelles sur le sorgho à Abalak, Tahoua département, Tchintabaraden (Région de Tahoua) Magaria (Région de Zinder)
- ⇒ Des attaques des foreurs de tige à Diagourou, Téra, Kokorou et Torodi (Région de Tillabéri)
- ⇒ Des oiseaux granivores aux alentours de Belbedji et Gangara (Région de Zinder)

Phénomènes exceptionnels

- ⇒ Des inondations ont été enregistrées dans certaines localités notamment à Falmey le long du fleuve (Région de Dosso), Filingué, Diagourou, Téra, Méhana (région de Tillabéri), Mirriah 52 ha de cultures dévastés et la ville de Zinder avec 72 ha.
- ⇒ Des séquences sèches ont été observées notamment à Filingué, Téra, Méhana allant de 11 à 13 jours dans la région de Tillabéri, Belbedji, et Gouré allant de 15 à 20 jours dans la

PERSPECTIVES PHYTOSANITAIRES

- ⇒ Avec le dessèchement progressif des pâturages, un déplacement des sauteriaux sera observé des friches vers les cultures ;
- ⇒ Les attaques d'insectes floricoles vont persister sur le mil tardif et sur les légumineuses (arachide et niébé);
- ⇒ Les manifestations d'oiseaux pourraient être observées dans toutes les régions;
- ⇒ Les traitements chimiques vont se poursuivre par voies terrestre et aérienne contre les sauteriaux.

SITUATION PASTORALE

Situation des pâturages

Le pâturage herbacé est disponible et accessible aux animaux avec la poursuite de la saison des pluies au niveau de toutes les régions du pays aussi bien en zone agricole qu'en zone pastorale. Cependant, le déficit hydrique enregistré au cours la décade a occasionné des poches de sécheresse dans plusieurs régions : à savoir la région d'Agadez (les départements d'Aderbissinet et de Tchirozérine, la commune urbaine d'Agadez (les alentours de la commune d'Iférouane), de Tahoua (le sud-ouest de Kao ; les alentours de la C.R./Abalak sur un rayon de 15 km ainsi que les bandes localisées à Akarana, Inirgane, Ikzmane, Tikikit, Ibounkar, Eguef Nadrass dans le département d'Abalak), de Maradi (les zones de Fourdou et Sajé-sajé) . A Diffa la presque totalité de la zone pastorale (commune de Kablewa ; N'guigmi ; Ngourti ; Nord Mainé Soroa et Bosso).

Il faut noter aussi l'existence de larges bandes de très faibles production de biomasse localisées dans les régions de Dosso (la partie Est de la Commune de Falwel, Nord de la commune de Loga et les plateaux de la commune de Matankari), de Tahoua (les alentours d'Abalak sur un rayon de 15 km) d'Agadez (le département d'Aderbissinet) et de Maradi (les dunes de Pourel) où jusqu'à cette date le tapis herbacé n'est pas bien fourni.

Situation des points d'eau d'abreuvement

L'abreuvement des animaux en cette 1ère décade de septembre s'effectue sans grandes difficultés à partir des points d'eau de surface qui sont bien reconstitués et disposent d'un très bon niveau de remplissage. Quant aux zones peu arrosées, l'abreuvement des animaux s'effectue aussi bien niveau des eaux de surface qu'au niveau des eaux souterraines (puits, cimentés, forages....).

Mouvements des animaux

Au niveau de la zone pastorale les mouvements des troupeaux sont timides au cours de cette décade à cause de la disponibilité et l'accessibilité du pâturage vert.

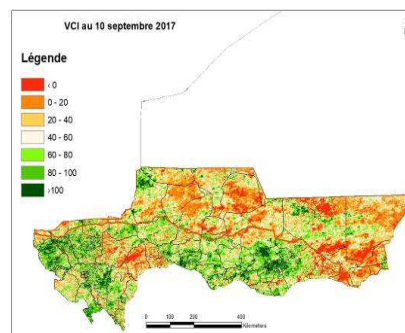


Fig 6 : Etat de la végétation à la 1ère décade de Septembre 2017

Situation sanitaire

Elle est calme dans l'ensemble aucune maladie à déclaration obligatoire n'a été signalée. Cependant il a été signalé quelques cas de suspicion de foyers dans les régions de Diffa, Tahoua et Tillabéry .

Termes de l'échange

Pour cette décade le terme de l'échange est en défaveur des éleveurs au niveau toutes les régions exceptée Niamey (5ème et 2ème arrondissement) Dosso et les dix (10) Départements de Tillabéri (Say, Bankilaré, Tera, Torodi, Ayorou, Tillabéri, Balleyara, Gothèye, Banibongou et Kollo) Tahoua (Bazaga (konni), Badaguichiri (Illéla) et Bouza), Maradi (Guidan Roumji et Madarounfa) et (Iférouane) pour Agadez où il est en faveur de l'éleveur. Il est en équilibre à Konni et Ingall. A Diffa le prix des animaux et des céréales sont en baisse par rapport à la même période de l'année 2016. Ainsi on peut affirmer que le terme de l'échange est en équilibre sauf au niveau des marchés reculés de la zone pastorale où il reste toujours en défaveur de l'éleveur.

GRUPE DE TRAVAIL PLURIDISCIPLINAIRE (GTP-NIGER)

Chef de fil du groupe:
Direction de la Météorologie
Nationale du Niger

Téléphone : 00 227 20 73 21 60
Télécopie : 00 227 20 73 38 37
Messagerie : dmn@intnet.ne

« La météorologie au service du développement
et pour la sécurité des personnes et des biens »

Retrouvez-nous sur le web!
www.meteo-niger.org

Participant à l'élaboration de ce Bulletin :

- ❖ CABINET DU PREMIER MINISTRE
 - La Cellule de Coordination du Système d'Alerte Précoce (CC/SAP)
 - BP : 893
 - Tel : 20.72.39.53
 - Fax : 20.72.34.56
- ❖ MINISTERE DES TRANSPORTS
 - Direction de la Météorologie Nationale : Coordonnateur GTP
 - BP : 218
 - Tel : 20.73.21.60
 - Fax : 20.73.38.37
- ❖ MINISTERE DE L'AGRICULTURE ET DE L'ELEVAGE
 - Direction des Statistiques (DS)
 - BP : 323
 - Tel : 20.75.27.72
 - Direction de la Protection des Végétaux (DPV)
 - BP : 323
 - Tel : 20.74.25.56 - 20.74.19.83
 - Direction Générale de la Production et des Industries Animales (DGPIA)
 - BP : 1268
 - Tel : 20.73.21.47 - 20.73.31.59
- ❖ MINISTERE L'HYDRAULIQUE ET DE L'ASSAINISSEMENT
 - Direction Générales des Ressources en Eau (DGRE)
 - BP : 257
 - Tel : 20.72.23.63

Avec la participation de la Gendarmerie Nationale (Ministère de la Défense), FNIS : Radio Présidence (Ministère de l'Intérieur et de la Décentralisation) pour la transmission des données.