



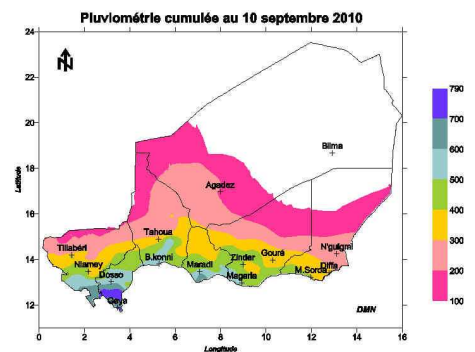
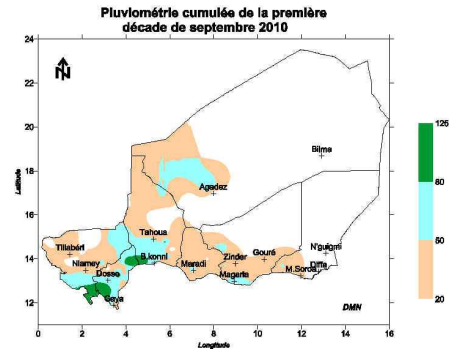
SITUATION METEOROLOGIQUE: précipitations modérées à fortes sur la majeure partie du pays.

Situation pluviométrique

La première décade du mois de septembre 2010 a été caractérisée par des précipitations modérées à fortes sur la majeure partie du pays.

Le cumul pluviométrique décadaire a varié entre 20 et 125 mm sur la majeure partie du pays comme l'indique la carte n°1. Quant au cumul saisonnier, il a varié entre 300 et 785 mm dans la grande majorité de la bande agricole (voir carte n°2).

Comparé à l'année passée et à la moyenne 1971_2000 le cumul saisonnier au 10 septembre 2010 est excédentaire respectivement sur 80 et 86% des postes suivis (voir cartes 3 et 4).



SITUATION AGRICOLE : Non parvenue pour cause de grève

Dans ce numéro :

Situation agrométéorologique	P. 2
Situation hydrologique	P. 2&3
Situation des cultures	P. 3
Situation phytosanitaire	P. 3
Situation alimentaire	P. 3
Situation pastorale	P. 4

Sommaire :

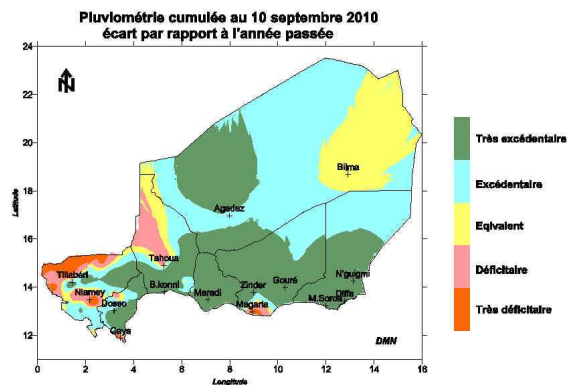
- *Pluies modérées à fortes sur la majeure partie du pays;*
- *Cumul pluviométrique excédentaire par rapport à l'année passée et à la moyenne 1791-2000;*
- *Satisfaction des besoins en eau des cultures ;*
- *Inondations dans la plupart des régions du pays;*
- *Débit du fleuve Niger jamais égalé à cette période;*
- *Baisse des prix des céréales sèches;*

SITUATION METEOROLOGIQUE (suite)

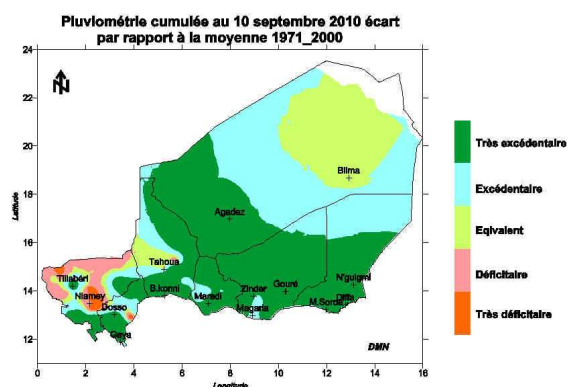
Situation agrométéorologique

Les conditions hydriques enregistrées au cours de cette décade ont permis la satisfaction des besoins en eau des cultures dans les zones où celles-ci n'ont pas encore bouclé leur cycle. En effet, l'indice décadaire de satisfaction des besoins en eau des cultures a varié entre 60 et 94% sur toute la bande agricole à l'exception de N'Guigmi et Bankilaré où il se situe autour de 40%. Quant à l'indice cumulé indiquant la satisfaction des besoins en eau de ces cultures depuis leur installation, il a varié entre 57 et 96% au niveau de cette même bande. Les réserves en eau des sols ont varié entre 12 et 43 mm sur la majorité des postes suivis à l'exception de Tanout et de ceux de la région de Diffa. Ces réserves vont à elles seules satisfaire les besoins en eau de la décade prochaine sur près de la moitié des postes à hauteur de 65%.

Les températures moyennes ont varié entre 26,6 et 30,7°C et sont sans changement notable par rapport à la décade passée. La durée d'insolation est en légère hausse par rapport à la décade passée et a varié entre 5,8 et 8,8 heures. Quant à l'humidité de l'air, elle a eu de légères fluctuations et a oscillé entre 40 et 98%.



Carte n°3



Carte n°4

SITUATION HYDROLOGIQUE : écoulements ayant occasionné de nouveaux cas d'inondation.

Les précipitations enregistrées au cours de cette première décade de septembre 2010 ont engendré des écoulements ayant occasionné de nouveaux cas d'inondation dans la plupart des régions du pays. Ces inondations ont concerné aussi bien les zones d'habitation que les zones de cultures.

A l'Ouest du pays, la situation déjà exceptionnelle du fleuve Niger observée dans son bief nigérien, a été aggravée par les abondantes pluies locales enregistrées au cours de cette décade. En effet, la hausse des débits du fleuve observée à Niamey depuis la deuxième décade du mois d'août s'est accélérée à partir du 04 septembre pour atteindre une valeur moyenne journalière de 2205 m³/s le 07 du mois. Un tel débit n'avait jamais été égalé à cette période depuis le début des observations du fleuve à Niamey. Les inondations provoquées par le débordement

du fleuve suite à cette crue, notamment au niveau de la Communauté Urbaine de Niamey et de certains périmètres rizicoles, ont été d'une ampleur considérable. De très importants dégâts ont été occasionnés sur les infrastructures.

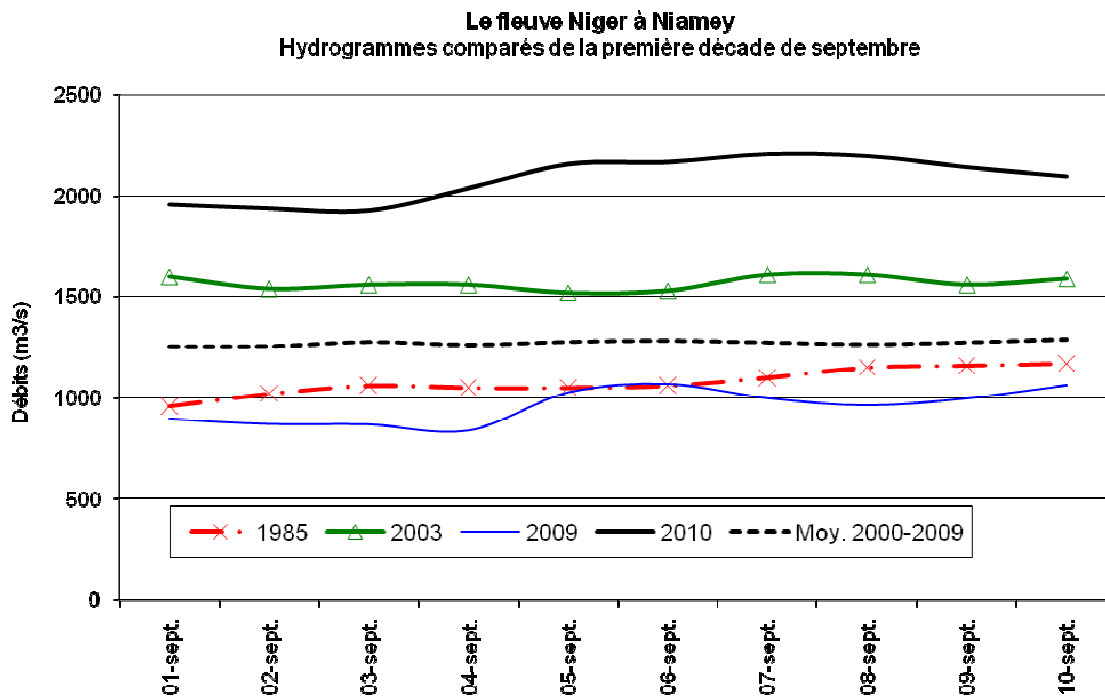
La courbe des débits du fleuve enregistrée pendant cette première décade de septembre 2010 est nettement supérieure à celles de toutes les années caractéristiques pour la même période, notamment celle de 2003 qui est la plus humide des dix dernières années. (Voir graphique n°1).

A la fin de la décade, le débit moyen journalier à Niamey est de 2095 m³/s. C'est rappeler que, dans cette situation, tout apport d'eau assez significatif peut de nouveau provoquer le débordement du fleuve.

Suite page 3

SITUATION AGRICOLE

Situation hydrologique (suite)



Graphique n°1 hydrogramme du fleuve Niger

Situation des cultures

Nono parvenue pour cause de grève

Situation alimentaire

Cette semaine est caractérisée par la poursuite de la baisse des prix des céréales sèches (mil, sorgho et maïs) sur les marchés céréaliers nationaux. Ainsi, les prix des sacs de 100 kg de ces céréales ont enregistré une diminution non négligeable de 4% pour le mil et de 1% pour le sorgho et le maïs par rapport à leurs niveaux de la semaine précédente. Toutefois, pour le riz importé, l'évolution de son prix moyen actuel est restée presque stable par rapport à celle de la semaine écoulée. Cette tendance baissière des prix des produits agricoles, est surtout liée à la bonne allure de campagne hivernale dans les zones agricoles du pays où dans certains cas le nouveau mil a fait son entrée dans les ménages. Cette situation peut aussi se justifier par les efforts de l'Etat et de ses partenaires en faveur des populations vulnérables (ventes à prix modéré des céréales, distributions gratuites ciblées, "Cash for Work" et Cash transferts, etc.) et par la réduction des prix des produits de première nécessité consentie par les commerçants suite à l'appel lancé par le gouvernement à l'occasion du mois béni de Ramadan.

Comparés à la même période de l'année 2009, les prix moyens actuels de toutes les céréales (mil, sorgho, maïs et riz importé) sont restés à des niveaux plus bas de 3%, 2%, 8% et 7% respectivement.

SITUATION PASTORALE:

Situation des pâturages Non parvenue pour cause vde grève

Le saviez-vous ?

En 1824, le mathématicien et physicien français Jean-Baptiste Fourier distingue la "chaleur lumineuse" reçue du Soleil et la "chaleur obscure" venant de la surface mais traversant plus difficilement l'atmosphère, conduisant ainsi à réchauffer la surface terrestre.

En 1896, le chimiste suédois Svante Arrhenius attire l'attention sur le réchauffement lié aux rejets de gaz carbonique dus à l'utilisation du charbon.

En 1959, les taux de concentration de CO₂ dans l'air sont mesurés pour la première fois de façon systématique et continue à Hawaï.

Le mot « canicule » désigne un épisode de températures élevées, de jour comme de nuit, sur une période prolongée. La canicule, comme le grand froid, constitue un danger pour la santé de tous.

GROUPE DE TRAVAIL PLURIDISCIPLINAIRE (GTP-NIGER)

Chef de fil du groupe:
Direction de la Météorologie
Nationale du Niger
BP 218 Niamey (NIGER)

Téléphone : 00 227 73 21 60
Télécopie : 00 227 73 38 37
Messagerie : dmn@intnet.ne

*« La météorologie au service du développement
et pour la sécurité des personnes et des biens »*

**Retrouvez-nous sur le
web!
www.meteo-niger.net**

Participant à l'élaboration de ce Bulletin :

- ❖ CABINET DU PREMIER MINISTRE
 - **La Cellule de Coordination du Système d'Alerte Précoce (CC/SAP)**
BP : 893
Tel : 20.72.39.53
Fax : 20.72.34.56
- ❖ MINISTERE DES TRANSPORTS, TOURISME ET DE L'ARTISANAT
 - **Direction de la Météorologie Nationale : Coordonnateur GTP**
BP : 218
Tel : 20.73.21.60
Fax : 20.73.38.37
- ❖ MINISTERE DE L' AGRICULTURE ET DE L'ELEVAGE
 - **Direction des Statistiques (DS/MAG/EL)**
BP : 323
Tel : 20.75.27.72
 - **Direction Générale de la Protection des Végétaux (DPV)**
BP : 323
Tel : 20.74.25.56 - 20.74.19.83
 - **Direction du Développement Pastoral (DPP)**
BP : 1268
Tel : 20.73.21.47 - 20.73.31.59
- ❖ MINISTERE DE L'EAU, DE L'ENVIRONNEMENT ET DE LA LUTTE CONTRE LA DESERTIFICATION
 - **Direction des Ressources en Eau (DRE)**
BP : 257
Tel : 20.72.38.89

*Avec la participation de la Gendarmerie Nationale (Ministère de la Défense), Garde Nationale:
Radio Présidence (Ministère de l'Intérieur et de la Décentralisation) pour la transmission des données.*