



Bulletin agro-hydro-météorologique décadaire

SITUATION METEOROLOGIQUE: fortes précipitations à Dosso, Tahoua, Maradi, Zinder et Diffa.

Situation synoptique

L'épaisseur de mousson s'est maintenue sur toute la bande sud du pays sur une épaisseur de 1500 m.

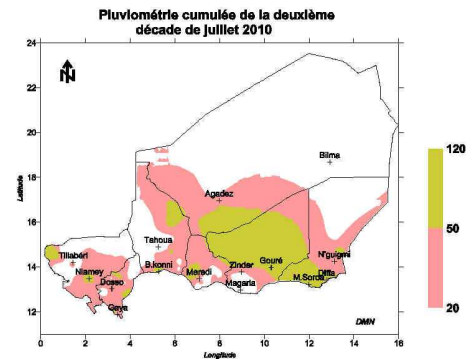
Le Front Inter Tropical (F.I.T) a accusé un léger retrait sur le Nord du pays pour atteindre 16 degré Nord en milieu de décade, puis remonte autour de 21 degré Nord en fin de décade. Des activités pluvio-orageuses faibles à modérées ont été enregistrées sur la bande Sud du pays. Elles ont été importantes en fin de décade sur l'Air et le Manga.

Situation pluviométrique

La deuxième décade du mois de juillet 2010 a été caractérisée par des précipitations modérées à fortes sur la majeure partie de la bande agricole. Des pluies diluviennes ont été observées (plus de 70 mm en un jour) au niveau de certains postes de Dosso, Tahoua, Maradi, Zinder et Diffa. Le cumul pluviométrique décadaire

a varié entre 50 et 120 mm sur les postes les plus arrosés comme l'indique la carte n°1. Quant au cumul saisonnier, il a varié entre 100 et 400 mm dans la majorité de la bande agricole.

Comparé à l'année passée et à la moyenne 1971_2000, le cumul saisonnier au 20 juillet 2010 est excédentaire respectivement sur 66 et 65% des postes suivis voir carte n°2.



Carte n°1

SITUATION AGRICOLE: généralisation des semis dans la zone agricole.

La décade a été marquée par la généralisation des semis dans la zone agricole. Sur le plan phénologique, la situation est dominée par la levée avancée pour le mil et le sorgho, et par la levée pour les autres cultures. Quant à la situation phytosanitaire, elle est sous contrôle pour tous les ravageurs. Aussi, au plan alimentaire les prix des denrées alimentaires sont en général restés stables par rapport à la décade précédente.

(Suite lire P. 3)

Dans ce numéro :

Situation agrométéorologique	P. 2
Situation hydrologique	P. 2
Situation des cultures	P. 3
Situation phytosanitaire	P. 3
Situation alimentaire	P. 3
Situation pastorale	P.3 & 4

Sommaire :

- Fortes précipitations à Dosso, Tahoua, Maradi, Zinder et Diffa;
- Généralisation des semis;
- Epiaison du mil et sorgho localement à Dosso, Tahoua, Maradi et Zinder;
- Apparition d'insectes floricoles à Madarounfa;
- Apports massifs d'eau dans la plupart des rivières, mares et barrages;
- Apparition d'un tapis herbacée en zone pastorale;
- Situation zoo sanitaire globalement calme;
- Etat d'embonpoint des animaux toujours critique en zone pastorale;
- Situation alimentaire stable par rapport à la décade précédent.

SITUATION METEOROLOGIQUE (suite)

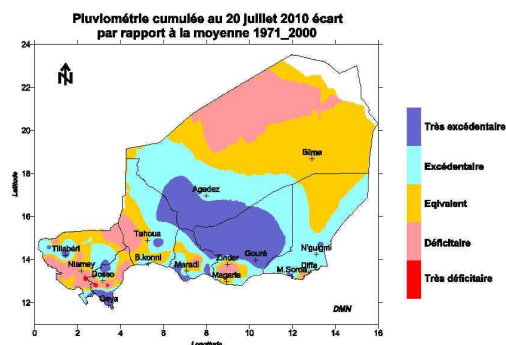
Situation agrométéorologique

Les conditions hydriques enregistrées au cours de cette deuxième décennie du mois de juillet 2010 ont permis la généralisation des semis dans la zone agricole. En effet, l'indice décadaire de satisfaction des besoins en eau des cultures est supérieur à 75% sur la majeure partie de la zone agricole. Quant à l'indice cumulé de satisfaction des besoins en eau des cultures depuis leur installation, il a varié entre 60 à 100% sur la majeure partie des postes suivis.

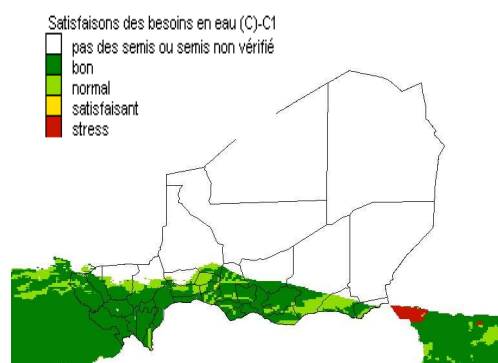
L'état des cultures est normal à bon sur la majeure partie de la bande agricole comme l'indique la carte n°3.

En fin de décennie le stock d'eau disponible a varié entre 25 à 40 mm. Il est faible localement au niveau de certains postes des régions de Tillabéri, Tahoua et Maradi.

Dans la zone agricole les températures moyennes ont varié entre 28 à 32°C. Elles sont en baisse par rapport à la décennie passée. La durée d'insolation a oscillé entre 4.7 à 8.4 heures. Elle est en hausse par rapport à la décennie passée sur la majorité des stations. L'humidité relative a oscillé entre 35 à 94%.



Carte n°2



Carte n°3 : Etat des cultures

SITUATION HYDROLOGIQUE : apports massifs d'eau dans la plupart des rivières, mares et barrages.

Les importantes pluies enregistrées vers la fin de la première décennie ont amélioré de manière substantielle la situation de la plupart des systèmes hydrologiques du pays pendant cette deuxième décennie de juillet 2010.

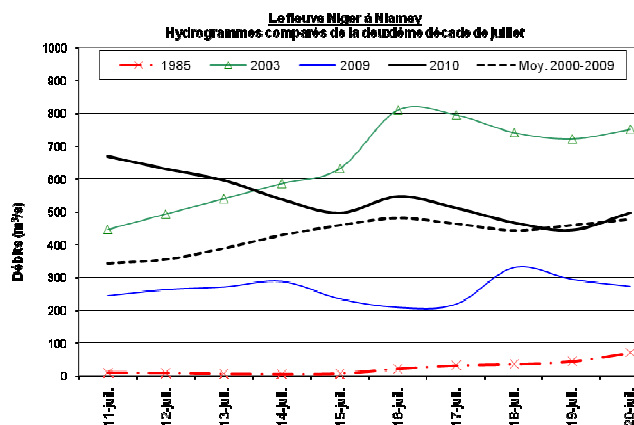
En effet, des apports massifs d'eau ont été enregistrés dans la plupart des rivières saisonnières ainsi que les mares et les barrages dans les différentes unités hydrologiques.

Au niveau du fleuve Niger à Niamey, les écoulements des affluents amont ont engendré une importante onde de crue, les débits journaliers passant de 362 m³/s le 10 juillet, à 668 m³/s le 11 du même mois.

Nonobstant quelques soubresauts, les débits du fleuve à Niamey ont globalement évolué à la baisse pendant la deuxième décennie de juillet 2010. Ils restent cependant nettement supérieurs à ceux de l'année dernière et de l'année sèche 1985, ainsi qu'aux valeurs moyennes calculées sur la période 2000-2009 comme l'indique l'hydrogramme ci dessous.

A partir du 14 juillet, malgré les valeurs quasi

exceptionnelles enregistrées au début de la décennie, ces débits sont largement inférieurs à ceux de 2003 qui est la plus humide des dix dernières années.



Source: DRE

SITUATION AGRICOLE (suite)

Situation des cultures

Situation des semis

Les opérations de semis de mil, sorgho, niébé et arachide, se poursuivent activement dans la zone agricole du pays. Ainsi, à la date du 20 juillet 2010, au total 10595 villages agricoles ont semé ; soit 96% contre 94% en 2009 à la même période voir tableau ci dessus.

Tableau : Situation des semis au 20 juillet 2010
Source :DS/MAG/EL

Régions	Nombre de villages agricoles	Villages ayant semé en 2010		Semis en 2009
		Nombre	%	%
AGADEVZ	180	93	52	31.1
DIFFA	600	249	42	73
DOSSO	1 448	1 448	100	100
MARADI	2 436	2 436	100	99
TAHOUA	1 544	1 544	100	100
TILLABERY	1 893	1 889	100	89
ZINDER	2 902	2 902	98	97
C.U.N.	34	34	100	100
TOTAL NIGER	11 089	10 595	96	94

Dans la partie agricole du pays, les villages en retard de semis, au nombre de 494, sont localisés au niveau des départements de Filingué (4), Tchinta (4), Gouré (32), Mirriah (7), Tanout (9), Diffa (246), Maïné Soroa (55) et N'Guigmi (50). En ce qui concerne la région d'Agadez, les villages agricoles sont ceux où se pratiquent en partie les cultures irriguées en cette période d'hivernage.

Situation phénologique

La situation phénologique est dominée par la levée avancée pour le mil et le sorgho, et la levée pour le niébé, l'arachide, le souchet et le sésame. Toutefois, l'épaison du mil et du sorgho est observée au niveau de certaines localités des régions de Dosso, Maradi, Tahoua et de Zinder.

Situation alimentaire

La situation alimentaire est au cours de la décade marquée par des prix stables pour le mil, le maïs et le riz, et en baisse pour le niébé. Comparés à 2009, les prix des produits sont en hausse de 6% pour le mil, 1% pour le sorgho et 20% pour le niébé, et en baisse de 6% pour le maïs et 4% pour le riz dont la disponibilité est plus importante sur les marchés. A la faveur des interventions en cours et l'allure de la campagne, il faut signaler que la situation alimentaire s'améliore.

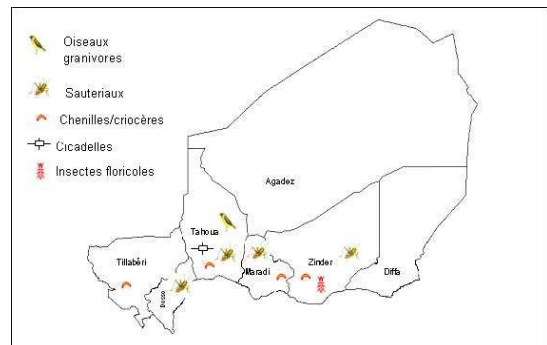
Situation phytosanitaire générale

Elle a été marquée par :

- La présence de sauteriaux dans les départements de Doutchi, Gaya, Tchintabaraden, Guidan Roumdji, Madarounfa, Mayahi, Tessaoua et Magaria ;
- L'apparition d'insectes floricoles dans le département de Madarounfa ;
- La manifestation de la mouche de sorgho dans les départements de Konni et Tanout ;
- La persistance des attaques localisées de cicadelles sur le sorgho dans les départements de Bouza et Tchintabaraden ;
- Les attaques localisées de chenille défoliatrices sur le niébé dans les régions de Maradi, Tahoua et Zinder ;
- Les infestations de criocères sur le mil dans le département de Magaria.

PERSPECTIVES PHYTOSANITAIRES

- De nouvelles éclosions de sauteriaux pourraient être observées dans les jours à venir dans les friches et pâturages qui doivent faire l'objet de surveillance ;
- On pourrait assister localement à l'apparition d'insectes floricoles sur le mil issu des premiers semis réussis ;
- Les vérifications des signalisations ainsi que les traitements localisés se poursuivront ;
- Des foyers actifs d'oiseaux granivores pourraient se reconstituer progressivement, les dortoires traditionnels seront surveillés ;
- Les parasites de la culture du niébé pourraient se manifester davantage vues les conditions pluviométriques favorables qui règnent dans la zone agricole.



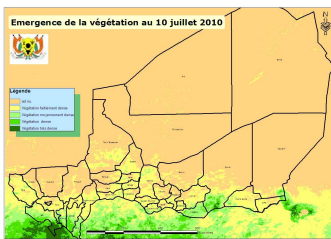
Source: DGPV carte n°4

SITUATION PASTORALE

Situation des pâturages

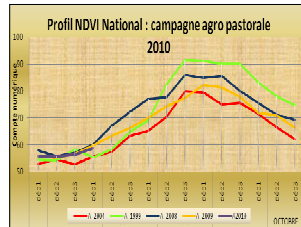
On constate l'apparition d'un tapis herbacé et la régénération des ligneux. Ainsi, au niveau de beaucoup d'endroits, l'herbe est exploitable aussi bien par les petits que les gros ruminants. Le stade phénologique de ces herbacés est varié allant des jeunes pousses à la levée avancée dans certaines zones. Cependant jusque là la situation est toujours très critique dans certaines zones, notamment le Nord Filingué, Nord Ayorou, quelques poches dans le PA de Bankilari, les centres des départements de Gouré, Tanout, Mainé Diffa et N'guigmi.. On note également un phénomène d'ensevelissement des jeunes pousses par des vents violents au niveau du département de Ouallam.

S'agissant de la zone agricole les résidus agricoles (fanés et tiges de céréales) stockés au sortir de la campagne écoulée sont épuisés, néanmoins le stade phénologique des herbacés permet une exploitation optimum par les animaux. Ainsi, la pâture s'effectue au niveau des plateaux et les enclaves pastorales.



Source: DDP carte n°5

La carte n°5 fait ressortir l'émergence de la végétation sur le territoire national. Il ressort qu'à la date du 10 juillet la zone pastorale connaît toujours une situation critique par contre l'évolution de la végétation est plus significative au sud.

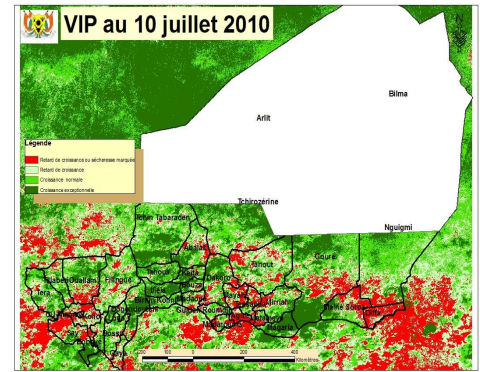


Source: DDP

Le profil de l'indice de végétation normalisée montre que l'évolution au cours des trois décades de juin 2010 ressemble à celles de 2009 mais elle a connu un fléchissement par rapport à la dite année au cours de la première décade de juillet 2010.

Situation des points d'eau

L'abreuvement des animaux s'effectue au niveau des points



Source: DDP carte n°6

La carte n°6 donne les anomalies, il ressort que le centre – est du pays (Nguigmi, Diffa, Mainé Soroa, Gouré, Tanout) le sud –ouest de Tchirozérine, le département de Filingué, le Sud Ouallam, le Nord de Tillabéri le Nord ouest de Say et le centre de Téra connaissent un retard considérable dans l'installation de l'hivernage.

Situation sanitaire

La situation sanitaire est calme dans l'ensemble, aucune maladie à caractère épizootique n'a été signalée au cours de la décade.

Etat d'embonpoint des animaux

L'état d'embonpoint des animaux est toujours médiocre voire critique dans la presque totalité de la zone pastorale néanmoins il y a des lueurs d'espoir compte tenu de l'installation de l'hivernage dans beaucoup de zones du pays.

GRUPE DE TRAVAIL PLURIDISCIPLINAIRE (GTP-NIGER)

Chef de fil du groupe:
Direction de la Météorologie
Nationale du Niger
BP 218 Niamey (NIGER)

Téléphone : 00 227 20 73 21 60
Télécopie : 00 227 20 73 38 37
Messagerie : dmn@intnet.ne

« La météorologie au service du développement et pour la sécurité des personnes et des biens »

Retrouvez-nous sur le web!
www.meteo-niger.net

Participant à l'élaboration de ce Bulletin :

- ❖ CABINET DU PREMIER MINISTRE
 - La Cellule de Coordination du Système d'Alerte Précoce (CC/SAP)
 - BP : 893
 - Tel : 20 72.39.53
 - Fax : 20 72.34.56
- ❖ MINISTERE DES TRANSPORTS, TOURISME ET DE L'ARTISANAT
 - Direction de la Météorologie Nationale : Coordonnateur GTP
 - BP : 218
 - Tel : 20 73.21.60
 - Fax : 20 73.38.37
- ❖ MINISTERE DE L'AGRICULTURE ET DE L'ELEVAGE
 - Direction de s Statistiques (DS)
 - BP : 323
 - Tel : 20 37.27 75
 - Direction Générale de la Protection des Végétaux (DPV)
 - BP : 323
 - Tel : 20 74.25.56 - 20 74.19.83
 - Direction du Développement Pastoral (DPP)
 - BP : 1268
 - Tel : 20 73.21.47 - 20 73.31.59
- ❖ MINISTERE DE L'EAU, L'ENVIRONNEMENT ET DE LA LUTTE CONTRE LA DESERTIFICATION
 - Direction des Ressources en Eau (DRE)
 - BP : 257
 - Tel : 20 72 38 85

Avec la participation de la Gendarmerie Nationale (Ministère de la Défense), Garde Nationale : Radio Présidence (Ministère de l'Intérieur et de la Décentralisation) pour la transmission des données.