



SITUATION METEOROLOGIQUE: pluies faibles à modérées sur la majeure partie de la bande agricole

Situation pluviométrique

La deuxième décade du mois de juin 2010 a été caractérisée par des précipitations faibles à modérées sur la majorité de la bande agricole. Le cumul pluviométrique décadaire a dépassé 50 mm localement dans les régions de Dosso, Tahoua, Maradi et Zinder. Dans toute la bande agricole le cumul pluviométrique saisonnier a oscillé entre 20 et 182mm. Comparé au cumul 2009, il est déficitaire sur 60% des postes suivis. Par contre, par rapport à la moyenne établie sur la période 1971_2000, il est excédentaire sur près de 56% des postes

(Lire page 2)

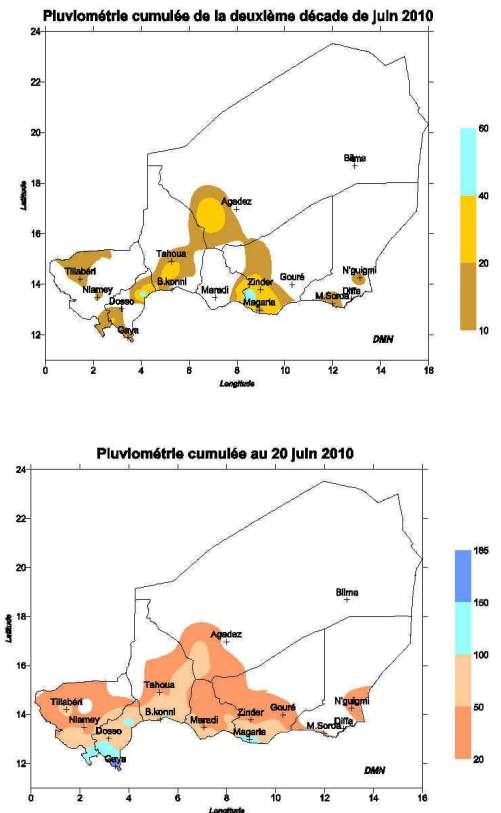


Fig.1 & 2

SITUATION AGRICOLE : Poursuite des semis dans la zone agricole.

Les précipitations enregistrées au cours de cette décade ont permis une amélioration de la couverture des semis dans la zone agricole du pays en dépit des cas de pertes de semis signalés çà et là. Sur le plan phénologique, la situation est dominée par la levée pour les cultures en place. Quant à la situation phytosanitaire, elle est calme dans l'ensemble. Aussi, au plan alimentaire les prix des denrées alimentaires sont en général restés élevés par rapport à la décade précédente. Lire page 3

Dans ce numéro :

Situation agrométéorologique	P. 2
Situation hydrologique	P. 2
Situation des cultures	P. 2 & 3
Situation phytosanitaire	P. 3
Situation alimentaire	P. 3
Situation pastorale	P. 3 & 4

Sommaire :

- Pluies faibles à modérées sur la bande agricole;
- Ecoulement dans les unités hydrologiques du pays;
- Poursuite des opérations de semis;
- Le taux de semis est de 67% contre 51% en 2009;
- Situation phytosanitaire calme;
- Situation pastorale toujours critique;
- Etat d'embonpoint des animaux critique dans la zone pastorale;
- Fortes mortalités d'animaux enregistrées autour de la réserve de Gada-bedji;
- Situation zoo sanitaire calme;
- Les prix des produits restent élevés.

SITUATION METEOROLOGIQUE (suite)

Situation agrométéorologique

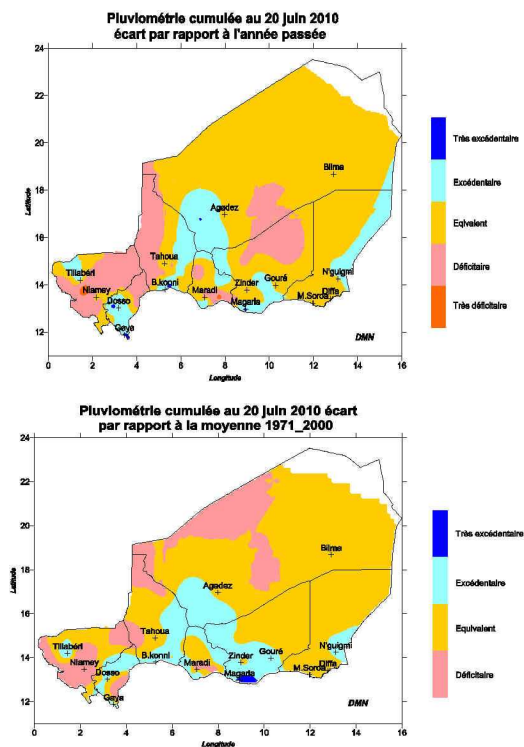
Les conditions hydriques enregistrées au cours de cette décade ont permis la poursuite des semis en humide dans la bande agricole .

Les températures moyennes ont varié entre 30,9° et 34,9°C. Elles sont légèrement en hausse par rapport à la moyenne 1971_2000 à l'exception des stations de Magaria et de Zinder. La durée moyenne de l'in-solation a varié entre 5 heures et 10 heures. Elle est en hausse par rapport à la décade précédente.

L'évapotranspiration n'a pas connu une grande variation par rapport à la décade passée. Elle est en baisse par rapport à la moyenne 1971_2000 sur presque toutes les stations synoptiques.

Le degré d'hygrométrie est en baisse sur presque toutes les stations synoptiques. Il a varié entre 97% et 6%.

Par rapport à la décade passée, les vitesses du vent n'ont pas varié. Ces vitesses moyennes ont fluctué entre 0.7 m/s et 2.6 m/s.



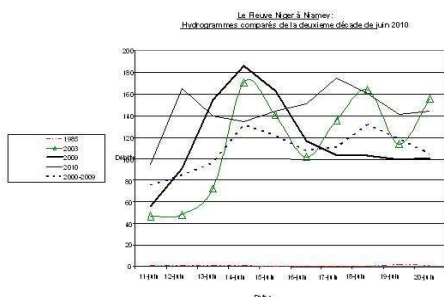
SITUATION HYDROLOGIQUE :écoulement dans les unités hydrologiques du pays

Les débits enregistrés au cours de cette décade dépassent de loin ceux de la décade précédente; le plus grand débit enregistré au cours de cette décade est de 175m³/s contre 88,1m³/s au de la première décade ;

Ces débits dépassent également de très loin ceux de la moyenne 2000-2009 et ceux de 1985, qui est l'année la plus sèche.

Les hydrogrammes de 2003, 2009 et 2010 présentent la même allure en début de décade et se recoupent vers le 15 juin, du fait du retour des écoulements sur les affluents de la rive droite.

On assiste également à des écoulements dans les autres unités hydrologiques du pays.



Situation des cultures

Situation des semis

A la faveur des précipitations enregistrées au cours de la décade, les opérations de semis se poursuivent activement dans la zone agricole du pays. Ainsi, à la date du 20 juin 2010, la couverture des semis est de 67% contre 51% en 2009 à la même période comme l'indique le tableau n°1. Aussi, il faut signaler qu'en plus du mil, les semis de sorgho, niébé et d'arachide sont observés dans certaines localités des régions de Zinder, Maradi, Tahoua et Dosso.

Situation phénologique

Au cours de cette phase d'installation, la situation reste dominée par la levée pour l'ensemble des cultures en place (mil, sorgho, niébé et arachide). Toutefois, le tallage du mil est observé au niveau de certaines localités des départements de Dosso, Gaya et Loga (région de Dosso), de Madarounfa (région de Maradi), de Magaria et Mirriah (région de Zinder).

SITUATION AGRICOLE (suite)

Situation des cultures (suite)

Tableau n°1 : Situation des semis au 20 juin 2010

Régions	Nombre de villages agricoles	Villages ayant semé en 2010		Semis en 2009
		Nombre	%	%
AGADEV	180	-	-	-
DIFFA	600	11	2	2
DOSSO	1,448	1,431	99	81
MARADI	2,436	1,732	71	49
TAHOUA	1,548	1,138	74	48
TILLABERY	1,893	1,123	59	53
ZINDER	2,950	1,928	65	50
C.U.N.	34	15	44	97
TOTAL NIGER	11,089	7,378	67	51

Source: DS/MAG/EL

Situation alimentaire

La situation alimentaire est marquée par une hausse des prix au niveau de l'ensemble des produits par rapport à la décade précédente (voir tableau n°2). Comparés à 2009, les prix des produits sur les marchés, sont en hausse de 14% pour le mil, 13% pour le sorgho et 29% pour le niébé, et en baisse de 2% pour le maïs et 4% pour le riz.

Situation phytosanitaire générale

Elle a été marquée par:

- Les éclosions localisées de sauteriaux dans la région de Zinder (Magaria), Dosso (Doutchi), Maradi (Dakoro) ;
- Les attaques de criocères dans la région de Zinder et des chenilles défoliatrices à Dosso ;
- Mouvements d'oiseaux granivores dans la région de Tahoua ;
- La persistance des attaques localisées de cicadelles sur le sorgho dans le département de Bouza (Tahoua).

Phénomènes exceptionnels

En dépit des précipitations enregistrées au cours de la décade, des cas d'avortement de semis sont signalés au niveau de 50 villages répartis comme suit : Fillingué (42), Téra (4) et Tillabéri département (4).

Tableau n°2 : Cours des produits

REGIONS	Mil en F/Kg	Sorgho en F/Kg	Niébé en F/Kg	Maïs en F/Kg	Riz en F/Kg
AGADEV	247	228		262	488
DIFFA	223	208	454	218	525
DOSSO	220	191	346	206	440
MARADI	225	217	416	234	468
TAHOUA	236	212	373	228	457
TILLABERI	225	190	380	190	380
ZINDER	234	210	476	231	461
NIAMEY	243	213	356	204	417
Moyenne nation	232	209	400	222	455
Moyenne décade Précédente	229	204	377	218	453
Variation (%)	1	2	6	2	0
Moyenne même décade 2009	203	185	311	225	474

Source: DS/MAG/EL

PERSPECTIVES PHYTOSANITAIRES

- La bande sud du pays ayant été arrosée récemment, les conditions de pululation de sauteriaux vont être de plus en plus favorables ;
- Le ravitaillement des régions en pesticides à partir du magasin central se poursuivra ainsi, la capacité d'intervention de chaque région sera supérieure à 10000 ha ;
- Les traitements localisés vont continuer sur des foyers d'infestation.
- Les attaques des ravageurs comme Lema planifrons vont se résorber rapidement suite aux importantes pluies enregistrées.

Situation des pâturages

Elle est critique en zone pastorale néanmoins des bandes d'émergence de la végétation sont visibles, cependant cette végétation n'est pas encore accessible aux animaux.

En zone agricole les résidus agricoles (fanés et tiges de céréales) deviennent de plus en plus rares. Aussi, les ligneux ont connu une forte pression animale en cette période de soudure.

Suite page 4

SITUATION PASTORALE

Situation des pâturages (suite)

Situation des points d'eau de surface

Zone Pastorale : L'abreuvement des animaux s'effectue au niveau des points d'eau souterrains hormis les zones ayant enregistré de pluies dont plusieurs mares se sont formées.

Zone Agricole : le Fleuve et ses affluents (Komadougou yobé, mares permanentes, temporaires formées suite aux pluies et points d'eau souterrains) constituent les points d'abreuvement des animaux.

Mouvement des Troupeaux

Les déplacements à la recherche de pâturage sont plus significatifs, en effet, les espaces comportant les espèces telles que *Boscia senegalensis*, *Maurua crassifoli*, *Commifora africana*, *Salvadora persica* sont les zones de refuge des animaux.

D'autres mouvements en direction du nord sont observés pour éviter les dégâts sur les semis dont l'installation se poursuit.

Situation sanitaire

La situation sanitaire est calme dans son ensemble, néanmoins, de foyers suspects de pasteurellose, de clavelée et de piroplasmose ont été signalés dans les régions.

Etat d'embonpoint des animaux

Il est médiocre voire critique dans toute la zone pastorale d'une manière générale. Ainsi, de fortes mortalités d'animaux sont enregistrées. On dénombre près de 4000 têtes d'animaux dont 20% de bovins autour de la réserve de Gada-bédji (Département de Dakoro). Aussi, d'autres mortalités non moins importantes sont enregistrées dans les départements de Diffa, N'guigmi, Mainé soroa, Gouré ; Tanout, Abalak, sud, t sud-ouest du département Tchirozérine etc..

Commercialisation du bétail

Les prix moyens indiquent par rapport à la semaine passée, une stabilité pour le taureau, la chèvre de moins d'un an, le chameau, le taurillon, le bélier adulte, la chèvre adulte et les deux catégories du bouc ; une baisse de 6%

pour la vache, 3% pour la brebis de moins d'un an et la chamelle et enfin une hausse de 2% pour la génisse, le bélier de moins d'un an, et 6% pour la brebis.

Les termes de l'échange accusent une stabilité pour les catégories du bélier, la chèvre adulte et une baisse variant entre 2% et 8% pour les catégories restantes. Cette tendance serait liée à la hausse du prix moyens de 2% et du niveau des prix moyens enregistré par les catégories.

la situation pastorale reste encore préoccupante compte tenu de la dégradation continue de l'état d'embonpoint des animaux. Par conséquent pour minimiser les pertes, les mesures suivantes doivent être prises :

- Le déstockage des animaux faibles dans les plus brefs délais,
- La poursuite de la mise en place des intrants ;
- La collecte de la paille et résidus de céréales de la zone agricole pour l'acheminer au Nord ;
- L'ouverture de certaines réserves forestières à la pâture et/ou ramassage de fourrage ;
- L'information des éleveurs sur les zones où la végétation est apparue et qui sera accessible dans les semaines prochaines.

Participant à l'élaboration de ce Bulletin :

- ❖ CABINET DU PREMIER MINISTRE
 - La Cellule de Coordination du Système d'Alerte Précoce (CC/SAP)
BP : 893
Tel : 20.72.39.53
Fax : 20.72.34.56
- ❖ MINISTERE DES TRANSPORTS, TOURISME ET DE L'ARTISANAT
 - Direction de la Météorologie Nationale : Coordonnateur GTP
BP : 218
Tel : 20.73.21.60
Fax : 20.73.38.37
- ❖ MINISTERE DE L'AGRICULTURE ET DE L'ELEVAGE
 - Direction des Statistiques (DS)
BP : 323
Tel : 20.75.27.72
 - Direction Générale de la Protection des Végétaux (DPV)
BP : 323
Tel : 20.74.25.56 - 20.74.19.83
 - Direction du Développement Pastoral (DDP)
BP : 1268
Tel : 20.73.21.47 - 20.73.31.59
- ❖ MINISTERE DE L'EAU, DE L'ENVIRONNEMENT ET DE LA LUTTE CONTRE LA DESERTIFICATION
 - Direction des Ressources en Eau (DRE)
BP : 257
Tel : 20.72.38.85

Avec la participation de la Gendarmerie Nationale (Ministère de la Défense), Garde Nationale : Radio Présidence (Ministère de l'Intérieur et de la Décentralisation) pour la transmission des données.

GRUPE DE TRAVAIL PLURIDISCIPLINAIRE (GTP-NIGER)

Chef de fil du groupe:
Direction de la Météorologie
Nationale du Niger

Téléphone : 00 227 20 73 21 60
Télécopie : 00 227 20 73 38 37
Messagerie : dmn@intnet.ne

« La météorologie au service du développement
et pour la sécurité des personnes et des biens »

Retrouvez-nous sur le web!
www.meteo-niger.net