



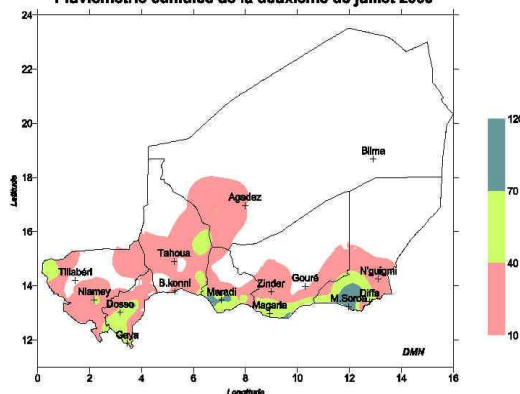
# Bulletin agro-hydro-météorologique décadaire

## SITUATION METEOROLOGIQUE: fortes précipitations localement à Tillabéri, Dosso, Maradi, Zinder et Diffa

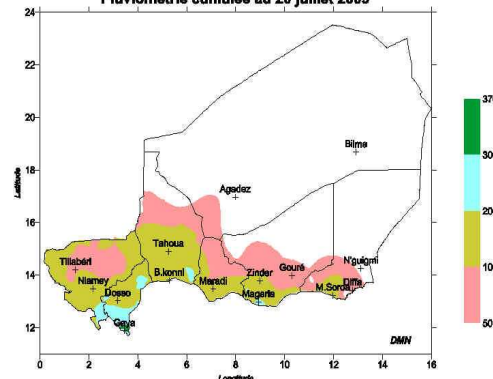
### Situation pluviométrique

La deuxième décade du mois de juillet 2009 a été caractérisée par des précipitations faibles à modérés sur la majeure partie du pays. Cependant de fortes pluies (plus de 70 mm en un jour) ont été observés localement dans les régions de Tillabéri, Dosso, Maradi, Zinder et Diffa. Le cumul décadaire varie entre 10 et 120 mm sur la majeure partie la bande agricole. Quant au cumul saisonnier au 20 juillet 2009, il oscille entre 200 et 400 mm au niveau des zones les plus arrosées. Ce cumul, comparé à celui de l'année passée et à la moyenne 1971-2000 est déficitaire respectivement sur 72% et 59% des postes suivis.

Pluviométrie cumulée de la deuxième de juillet 2009



Pluviométrie cumulée au 20 juillet 2009



## SITUATION AGRICOLE: poursuite des opérations de semis

La 2<sup>ème</sup> décade du mois de juillet a été relativement pluvieuse sur l'ensemble des régions du pays. Ceci a permis la poursuite des opérations de semis et favorisé la reprise des cultures dans les zones affectées par la sécheresse. Sur le plan phytosanitaire, la situation est globalement calme. Quant à la situation alimentaire, elle demeure apaisée.

(Suite lire P. 3)

### Dans ce numéro :

Situation agrométéorologique	P. 2
Situation hydrologique	P. 2
Situation des cultures	P. 3
Situation phytosanitaire	P. 3
Situation alimentaire	P. 3
Situation pastorale	P.3 & 4

### Sommaire :

- Précipitations faibles à modérées sur la majeure partie du pays;
- Premiers écoulements de la komadougou yobé;
- Généralisation des semis;
- Attaques sporadiques de sauteriaux sur mil;
- Développement progressif du couvert herbacé ;
- Situation zoo sanitaire calme;
- Hausse des prix des denrées alimentaires sur les marchés.

## SITUATION METEOROLOGIQUE (suite)

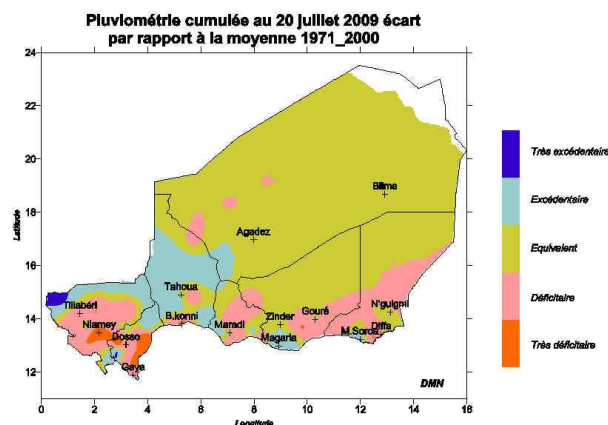
### Situation agrométéorologique

Les conditions hydriques enregistrées au cours de cette décade ont permis la poursuite des semis et ressemis en humide dans toute la zone agricole. En effet l'indice décadaire de satisfaction des besoins en eau des cultures est satisfaisant et oscille entre 70 et 100% sur la majorité des postes suivis. Par contre il reste très faible au niveau des zones de Tillabéri, Dargol, Sakoiria, et Bagaroua. Quant à l'indice cumulé informant sur la satisfaction des besoins en eau des cultures depuis leur installation, il varie entre 80 et 100% sur la majorité des postes. Cependant, il reste faible au niveau des localités de Ouallam, Bagaroua, Aguié, Dungass, et Magaria.

En fin de décade le stock d'eau des sols varie entre 20 et 44mm sur la majeure partie de la bande agricole. Il est cependant faible au niveau de certaines localités des régions de Tillabéri, Tahoua, Maradi, Zinder et Communauté Urbaine de Niamey.

La température moyenne et l'insolation sont en baisse par rapport à la décade précédente et ont varié respectivement entre 28 et 32°C et entre 7 et 9

heures dans la zone agricole. L'humidité relative est en hausse et a varié entre 56 et 73%. Ces conditions demeurent relativement favorables à la bonne croissance et au développement des cultures.



## SITUATION HYDROLOGIQUE : écoulements continus et remplissage des mares et barrages

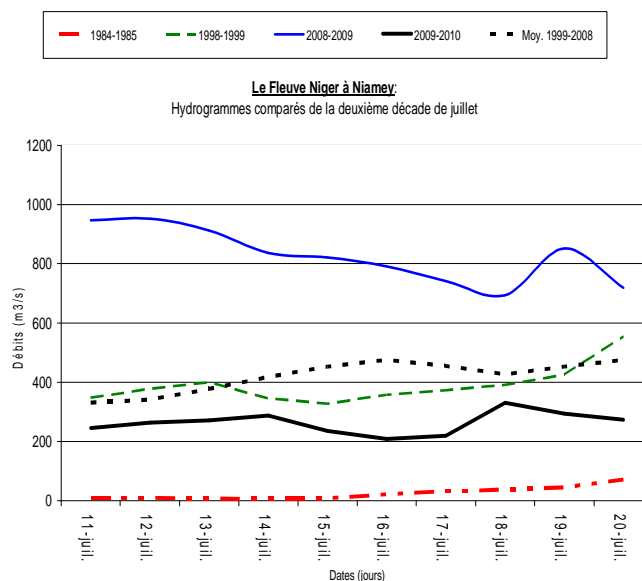
La situation hydrologique au Niger a évolué de manière assez significative au cours de la deuxième décade de juillet 2009. Les pluies assez régulières enregistrées au cours de cette période engendrent des écoulements de plus en plus continus dans les principales rivières saisonnières et le remplissage des mares et des barrages.

A l'Est du pays, dans le bassin du Lac Tchad, les premiers écoulements de la Komadougou Yobé sont enfin arrivés à Bagara (Diffa) le 17 juillet. Rappelons que l'année passée, ils étaient arrivés dès le 15 juin.

Dans les régions Ouest, la situation a évolué de façon moins remarquable au cours de cette décade. Les écoulements du fleuve Niger à Niamey ont néanmoins connu un léger accroissement, avec un débit maximum journalier de 331 m<sup>3</sup>/s enregistré le 18 juillet, contre 308 m<sup>3</sup>/s observé le 06 juillet.

Cependant, malgré cette hausse des débits, l'hydrogramme du fleuve à Niamey reste largement inférieur à ceux de l'année passée,

de l'année moyenne et de l'année humide 1998. Il demeure toutefois nettement supérieur à celui de l'année sèche 1985. (Voir Graphiques)



# SITUATION AGRICOLE (suite)

## Situation des cultures

### Situation des semis

La couverture des semis au 20 juillet 2009 est de 96%. Les villages sans semis se situent au niveau des zones septentrionales des régions.

Régions	Nombre de villages agricoles	Villages ayant semé en 2009		Semis en 2008
		Nombre	%	%
AGADEZ	180	75	42	100
DIFFA	600	424	71	100
DOSSO	1 448	1 448	100	100
MARADI	2 322	2 300	99	100
TAHOUA	1 495	1 484	99	100
TILLABERY	1 873	1 856	99	100
ZINDER	2 950	2 858	97	99,7
C.U.N.	34	34	100	100
<b>TOTAL NIGER</b>	<b>10 902</b>	<b>10 479</b>	<b>96</b>	<b>99</b>

Source :DS

### Situation phénologique

La situation phénologique reste dominée par la levée. Ainsi, les stades observés varient :

- Pour le mil, de la levée à la montaison observée au niveau des régions de Dosso, Maradi, Tahoua, Tillabéri et Zinder. Cependant un début d'épiaison est observé au niveau de certaines localités des départements de Gaya (région de Dosso) et de Madaoua (région de Tahoua).
- Pour le sorgho, de la levée à la montaison observée au niveau des régions de Tahoua et de Zinder.
- Pour le niébé, de la levée à la formation des gousses observée dans les régions de Maradi et de Zinder.
- Quant à l'arachide, de la levée à la formation des gousses observée dans le département de Kantché (région de Zinder).

### Situation alimentaire

La situation alimentaire est relativement calme et se traduit par la disponibilité des produits sur les marchés. Néanmoins, les prix connaissent une augmentation par rapport à la décade précédente hormis celui du riz qui enregistre une légère baisse de 0.2%.

### Phénomènes exceptionnels

**La décade est marquée par la persistance des poches de sécheresse au nord de Doutchi, Keita, Mirriah. Des vents de sable ont enseveli les jeunes pousses à Mayahi, Tchinta, Mirriah et Tanout. Aussi, des inondations ont occasionné des dégâts sur 404 ha de mil dans la commune de Madaoua et sur 67,5 ha de manioc dans le département de Bouza.**

### Situation phytosanitaire générale

Elle a été marquée par :

- ⇒ Attaques sporadiques de sauteriaux sur le mil et dans les friches au niveau des départements d'Aguié, Madarounfa, Dakoro, Keita, Tchintabraden, Abalak et Konni ;
- ⇒ Mouvements persistants d'oiseaux granivores dans le département de Mainé Soroa ;
- ⇒ Infestation de criocères sur le sur mil au stade tallage dans le département d'Aguié ;

### PERSPECTIVES PHYTO SANITAIRES

🌀 **Au vu des conditions climatiques favorables, on peut s'attendre dans les jours à venir à des fortes infestations acridiennes qui constitueraient la deuxième génération du criquet sénégalais ;**

🌀 **Les pullulations généralisées des pucerons sur les jeunes pousses de niébé sont à craindre dans la région de Maradi ;**

🌀 **Des mesures doivent être prises pour des vérifications des infestations et la supervision des traitements dans toutes les régions.**

## SITUATION PASTORALE

### Situation des pâturages

La situation des pâturages connaît une légère amélioration au cours de cette décade. En effet, on constate l'apparition et le développement progressif du couvert herbacé exploitable par endroit. Le stade phénologique varie de la levée à levée-avancée au niveau de la zone pastorale. Au niveau des enclaves le stade a atteint le tallage par endroit (Magaria, Dosso, sud-ouest Filingué, Boboye, Tessaoua, Aguié et Madarounfa). Au niveau des zones où le tapis herbacé a poussé, on observe par endroit des poches de sécheresse dans certaines localités (Karma, Namaro, Kokorou, Tillabéri commune, canton de Kourtheye, zone Konni, Zone Ibéceten, ...).

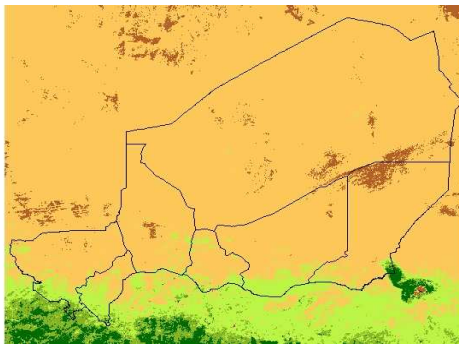
( Suite, lire P. 4)

## SITUATION PASTORALE

### Situation des pâturages (suite)

Au niveau des ligneux fourragers, on observe une feuillaison généralisée et une régénération de quelques graminées pérennes (*Panicum turgidum*, *Adropogon gayanus*,...).

La carte ci-dessus montre l'évolution du front de végétation au cours de la précédente décade.



### Situation des points d'eau de surface

Avec le retour des précipitations, on assiste à un remplissage des points d'eau de surface (mare, marigot) dans la zone agricole. Par contre au Nord l'abreuvement des animaux est assuré par les points d'eau souterrains (puits, forages, stations de pompage).

### Mouvement des Troupeaux

D'une manière générale, on observe l'amorce des mouvements des animaux vers la zone pastorale, les enclaves pastorales, les plateaux et massifs forestiers. Ces mouvements concernent aussi bien les animaux transhumants que les animaux des agro-éleveurs.

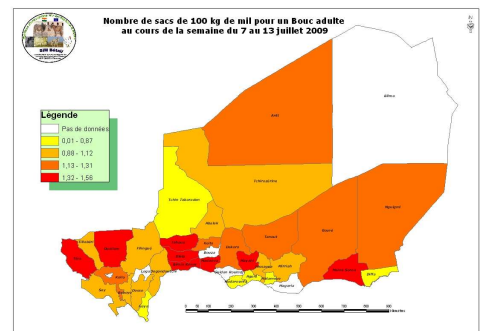
Pour la zone du fleuve, la concentration des animaux est observée dans les îles, le long du fleuve et dans les bas-fonds.

### Situation sanitaire

Elle est bonne dans l'ensemble. Cependant, il a été déclaré quelques foyers de Charbon bactérien à Falmeye (Boboye), de Péripleurmonie Contagieuse Bovine à Maikalgo (Doutchi), Sanssani Haoussa (Tillabéri) et des cas de suspicions de la Piroplasmose à Diffa.

### Commercialisation du bétail

La hausse du prix du mil de 4% par rapport à la précédente décade a eu pour conséquence une détérioration du niveau des termes de l'échange au niveau de toutes les espèces. On note en effet une baisse comprise entre 3% et 7% selon les espèces. Hormis la vache qui dégage une baisse de 7%, l'équivalent céréalier connaît une amélioration oscillant entre 1% et 63% selon les catégories comparativement à la même décade de 2008.



### Etat d'embonpoint des animaux

L'embonpoint des animaux n'est pas satisfaisant (état cachectique). Des abattages d'urgence sont quotidiennement enregistrés du fait de la sous-alimentation au niveau de certaines localités notamment à Guidan-Roundji, Abalak, Tahoua et Diffa.

### GRUPE DE TRAVAIL PLURIDISCIPLINAIRE (GTP-NIGER)

Chef de fil du groupe:  
Direction de la Météorologie  
Nationale du Niger  
BP 218 Niamey (NIGER)

Téléphone : 00 227 20 73 21 60  
Télécopie : 00 227 20 73 38 37  
Messagerie : dmn@intnet.ne

*« La météorologie au service du  
développement et pour la sécurité des  
personnes et des biens »*

Retrouvez-nous sur le web!  
[www.meteo-niger.net](http://www.meteo-niger.net)

### Participant à l'élaboration de ce Bulletin :

- ❖ CABINET DU PREMIER MINISTRE
  - La Cellule de Coordination du Système d'Alerte Précoce ( CC/SAP)
  - BP : 893
  - Tel : 20 72.39.53
  - Fax : 20 72.34.56
- ❖ MINISTERE DES TRANSPORTS ET DE L'AVIATION CIVILE
  - Direction de la Météorologie Nationale : Coordonnateur GTP
  - BP : 218
  - Tel : 20 73.21.60
  - Fax : 20 73.38.37
- ❖ MINISTERE DU DEVELOPPEMENT AGRICOLE
  - Direction de la Statistique (DS)
  - BP : 323
  - Tel : 20 37.27.75
  - Direction de la Protection des Végétaux (DPV)
  - BP : 323
  - Tel : 20 74.25.56 - 20 74.19.83
- ❖ MINISTERE DE L'ELEVAGE ET DES INDUSTRIES ANIMALES
  - Direction du Développement Pastoral (DPP)
  - BP : 1268
  - Tel : 20 73.21.47 - 20 73.31.59
- ❖ MINISTERE DE L'HYDRAULIQUE,
  - Direction des Ressources en Eau (DRE)
  - BP : 257
  - Tel : 20 72 38 85

Avec la participation de la Gendarmerie Nationale (Ministère de la Défense), FNIS : Radio Présidence (Ministère de l'Intérieur et de la Décentralisation) pour la transmission des données.