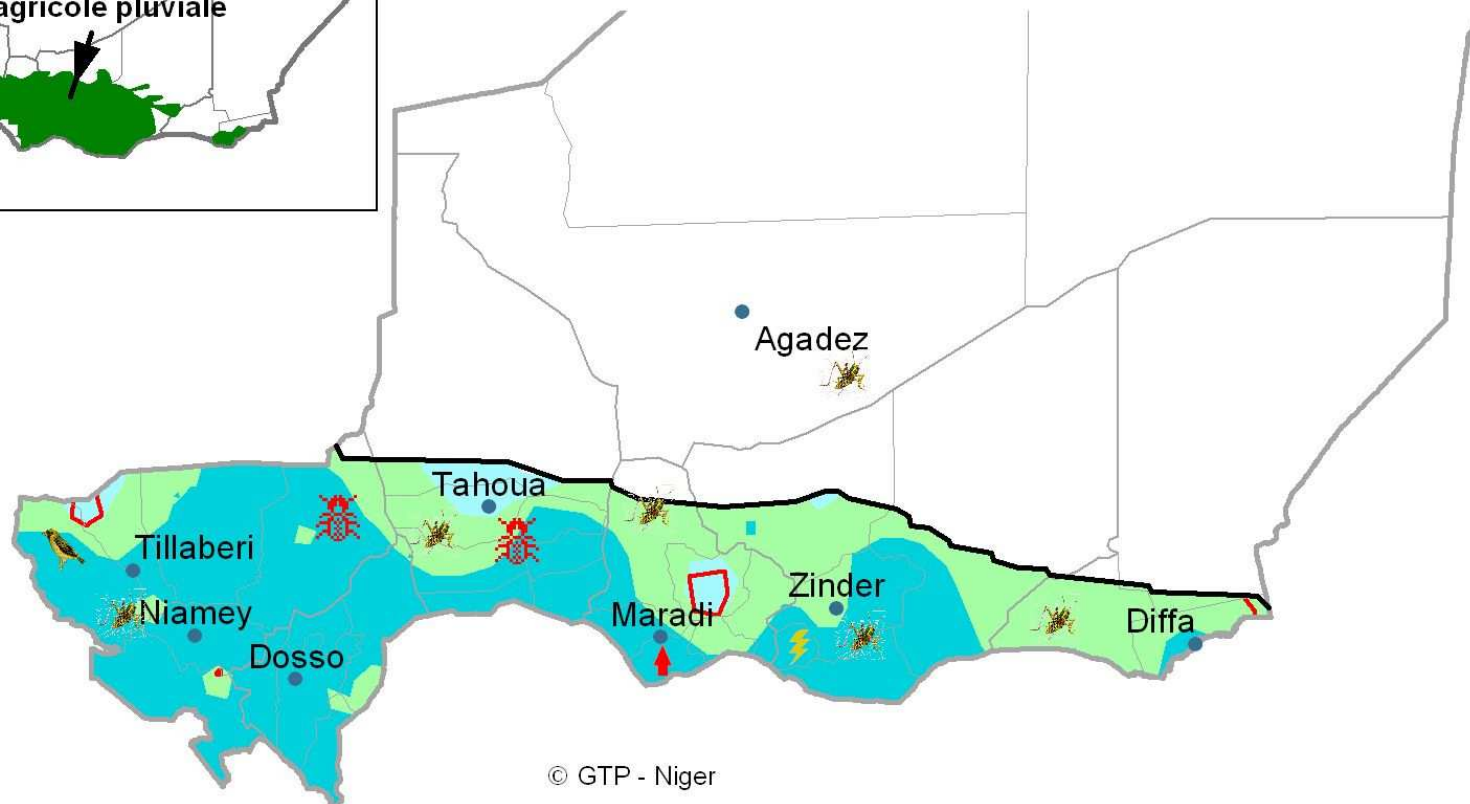
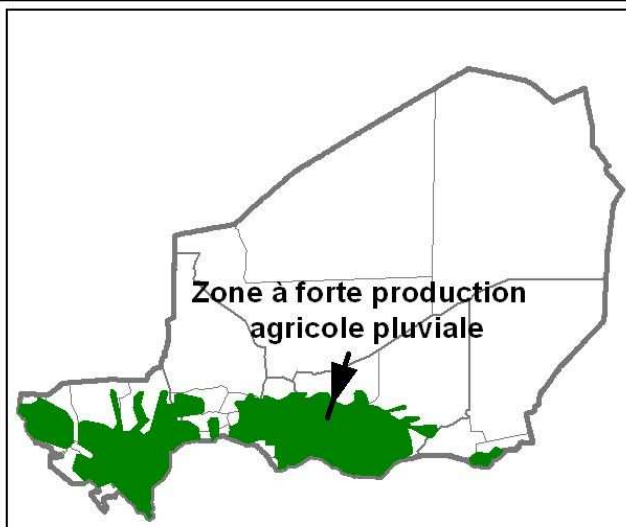


# BULLETIN SPECIAL DECIDEURS

## SITUATION DE LA CAMPAGNE AGRICOLE AU 30 SEPTEMBRE 2008


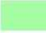


Rendement espéré du mil équivalent à supérieur  
à la moyenne sur la majeure partie de la bande  
agricole



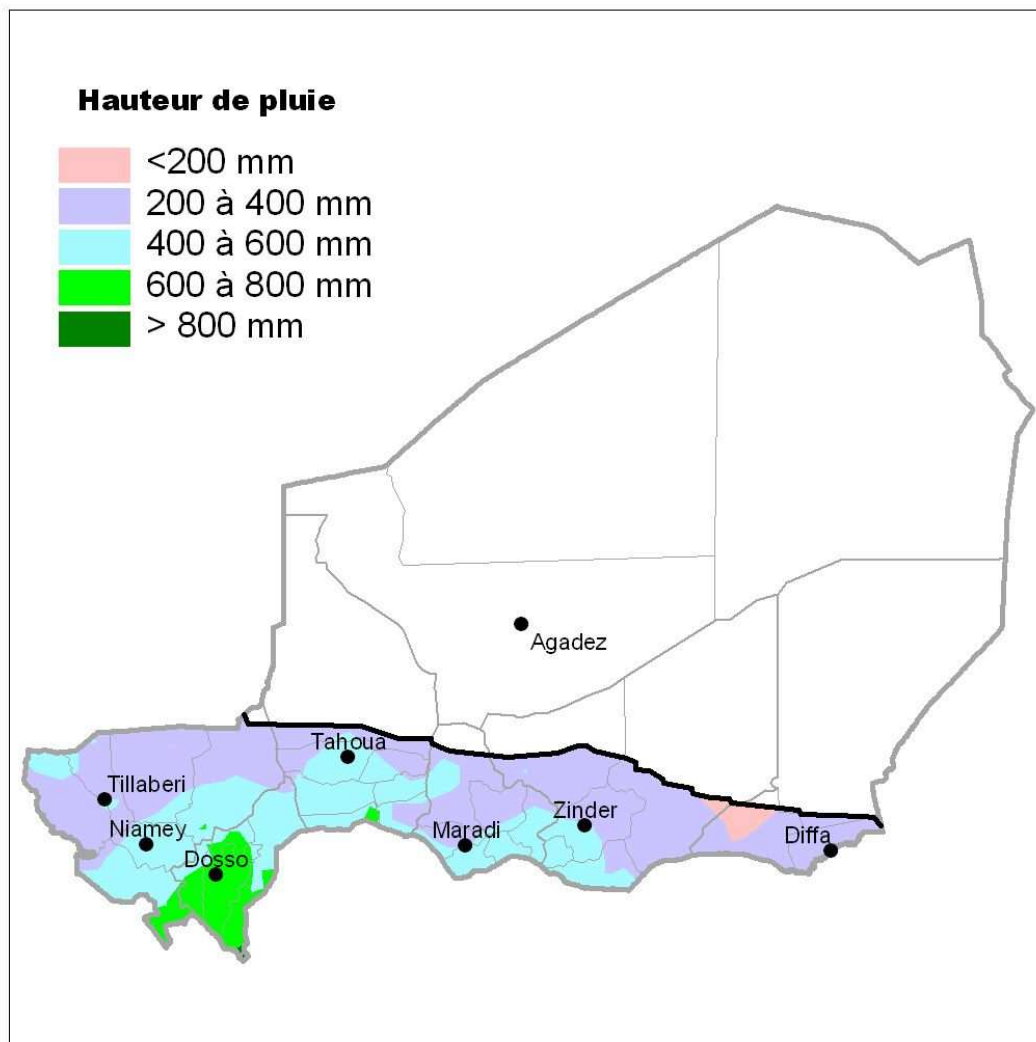
### Dégâts constatés

-  Sauteriaux
-  Insectes de niébé
-  Insectes floricoles
-  Oiseaux garnivores
-  Mineuse de l'épi

### Rendement (en kg/ha)

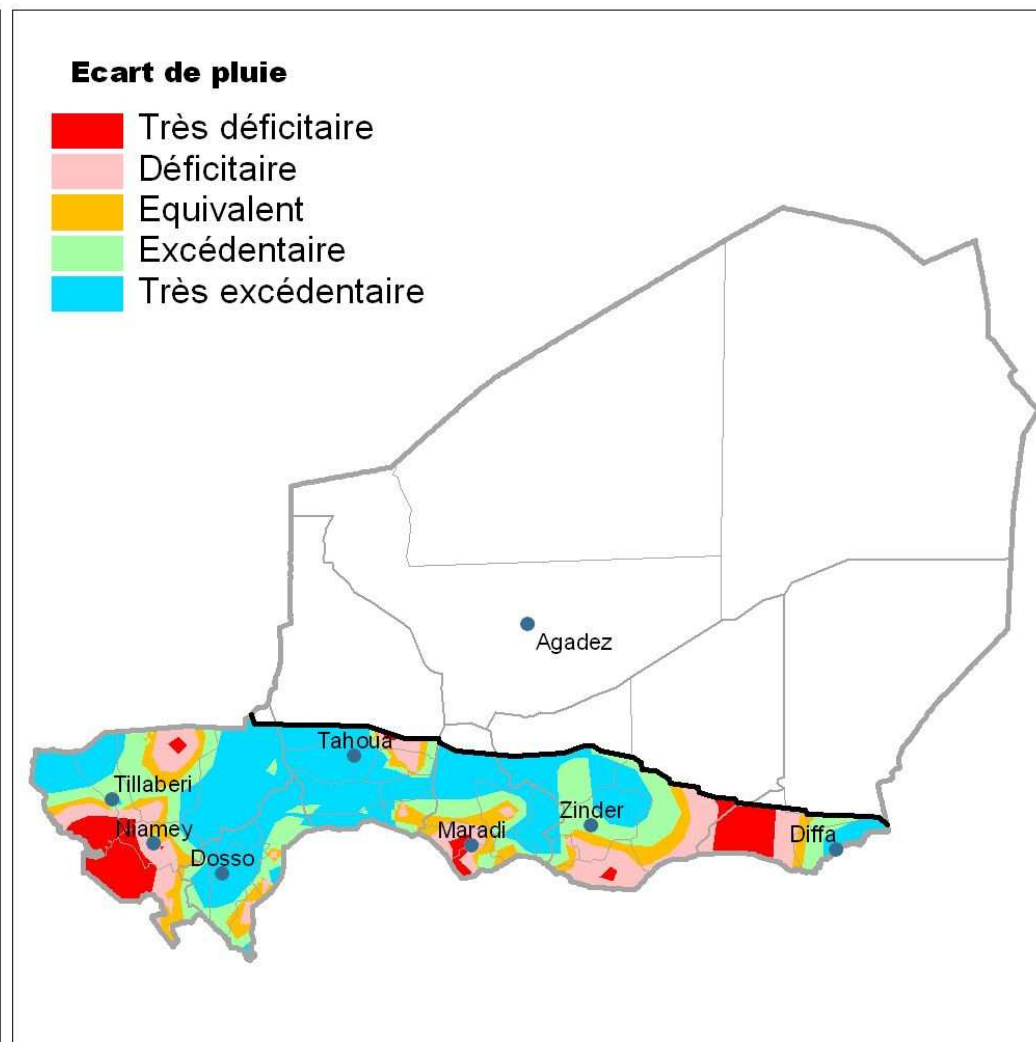
-  100 à 300
-  300 à 500
-  >500
-  Déficit > 100 kg/ha

## Pluviométrie cumulée au 30 septembre 2008



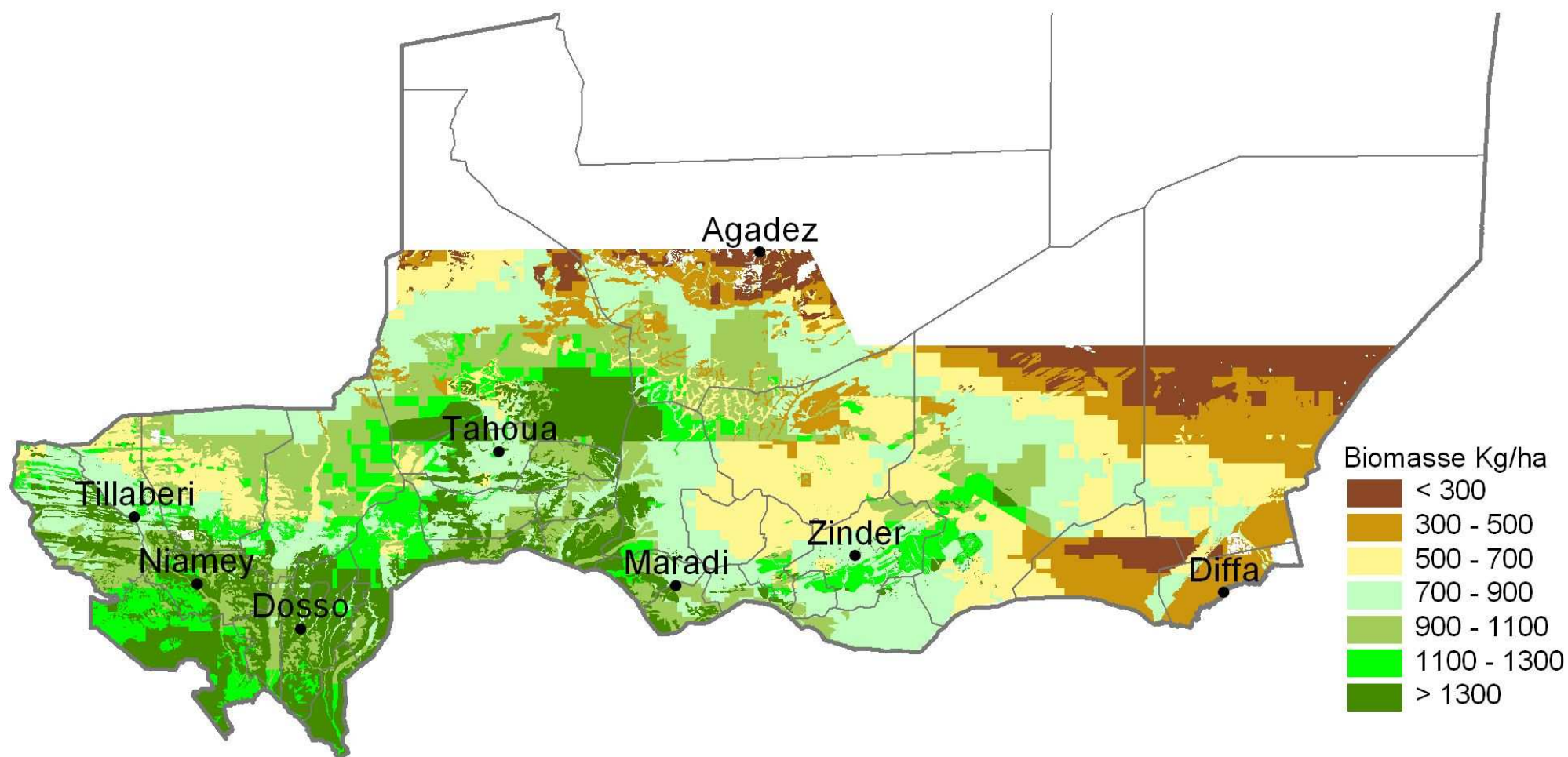
Le cumul pluviométrique saisonnier oscille entre 400 et 800 mm.

## Pluviométrie cumulée au 30 septembre 2008 écart par rapport à la moyenne 1971\_2000



Pluviométrie équivalent à excédentaire sur la majeure partie du pays.

**Bonne production de la biomasse malgré quelques poches déficitaires au Nord Tillabéri, Tahoua, Zinder, extrême Est Diffa et Sud Agades.**



## CAMPAGNE AGROPASTORALE 2008

Les précipitations enregistrées au cours de cette campagne agro pastorale 2008 ont occasionné une bonne productivité des cultures et des pâturages, malgré la présence de quelques poches déficitaires. Les rendements provisoires de la biomasse varient de 700 à 1200 KgMS/ha en attendant l'analyse de données au sol.

### Région de Tillabéri

Le cumul pluviométrique au 30 septembre est équivalent à excédentaire par rapport à la moyenne 1971\_2000 sur la majeure partie de la région. Cependant quelques poches de déficit ont été observées dans le nord des départements de Ouallam et Filingué et à l'ouest du département de Téra.

Les rendements simulés de mil seront équivalents à très supérieurs à la moyenne et inférieurs au nord des départements de Tillabéri, Ouallam et de Téra. Des attaques localisées d'insectes floricoles ont été observées sur le mil en floraison dans les départements de Kollo, Say et Tillabéri. Des dortoirs actifs d'oiseaux granivores ont été identifiés dans les dans le département de Tillabéri

Dans la zone pastorale, la production moyenne de biomasse est estimée à 900 kg de matière sèche (selon la simulation de l'analyse de la biomasse 2008) toutes espèces végétales confondues. Toutefois, cette production cache des disparités, au centre des départements de Ouallam, Tillabéri et l'extrême Nord ouest de Téra, elle est d'environ 500 kg MS/ha alors qu'on enregistre 1000 Kg MS à l'extrême Nord est de Filingué.

En zone agricole la production est satisfaisante dans son ensemble, la production moyenne tourne autour de 1 300 Kg MS/ha.

### Région de Dosso

Le cumul pluviométrique au 30 septembre est globalement équivalent à excédentaire avec un faible déficit dans le département de Dogondoutchi.

S'agissant des rendements simulés de mil, ils seront très supérieurs à la moyenne au niveau des départements de Gaya et de Boboye et équivalents à localement supérieurs dans les départements de Loga et de Doutchi.

La production de biomasse est satisfaisante dans l'ensemble, elle est supérieure à 1 300 kg MS/ha (selon la simulation de l'analyse de la biomasse 2008). Toutefois, à l'extrême Nord du département de Dogondoutchi, existe une poche de faible production.

### Région de Tahoua

Le cumul pluviométrique est équivalent à excédentaire dans toute la région par rapport à la moyenne 1971\_2000 à l'exception du département de Keïta où il est déficitaire.

Les rendements potentiels de mil seront supérieurs à la moyenne et localement inférieurs à l'Est du département de Konni et au sud ouest du département de Tchinta-baraden. La situation phytosanitaire est marquée par des attaques de sauteriaux sur le mil aux stades floraison/grenaison dans tous les départements.

La production de biomasse moyenne est estimée à environ 580 kg MS/ha en zone pastorale (selon la simulation de l'analyse de la biomasse 2008). En zone agricole, la production de biomasse est très disparate avec une moyenne de 960 kg MS /ha.

### Région de Maradi

Au 30 septembre le cumul pluviométrique est équivalent à excédentaire sur la majeure partie de la région.

Les rendements potentiels de mil seront supérieurs à la moyenne. La situation phytosanitaire est caractérisée par quelques cas d'attaques de sauteriaux adultes en déplacement vers le sud dans les départements de Tessaoua, Guidan Roumdji, Madarounfa et Aguié.

La production de la biomasse herbacée observée dans la zone pastorale est de 1 250 kg Ms/ha (selon la simulation de l'analyse de la biomasse 2008). En zone agricole la production varie de 900 à 1 300 kg MS/ha sauf l'extrême Nord - est de Mayahi et de Tessaoua où la production varie de 500 à 700 kg MS/ha.

### Région de Zinder

Comparé à la moyenne, le cumul pluviométrique est équivalent à excédentaire dans la région. Des poches de déficit sont observés au Sud des départements de Kantché et Magaria.

Ainsi, les rendements simulés de mil seront très supérieurs à la moyenne dans la zone agricole de la région. La situation

phytosanitaire est caractérisée par des mouvements de sauteriaux en déplacement vers le sud avec des dégâts dans le département de Mirriah

La production de biomasse herbacée en zone pastorale varie de 600 à 900kg MS/ha (selon la simulation de l'analyse de la biomasse 2008). Aussi, des poches de faibles productions sont enregistrées au centre du département de Tanout et l'extrême Nord et Nord Est du département de Gouré. La situation est bonne dans l'ensemble à l'extrême Sud de la zone agricole.

### Région de Diffa

Le cumul pluviométrique est excédentaire par rapport à la moyenne 1971\_2000 à l'Est et équivalent à l'Ouest de la région.

Les rendements espérés de mil seront inférieurs à la moyenne sur la majeure partie de la région. On note la présence de sauteriaux qui ont amorcé la descente vers le sud. Peu de dégâts sont enregistrés sur les cultures au stade maturité.

La production moyenne de biomasse est passable, elle est estimée à 550 kg MS/ha (selon la simulation de l'analyse de la biomasse 2008). Plusieurs poches de très faibles productions sont signalées au centre et à l'extrême Nord-Est de la région.

### Région d'Agadez

Le cumul pluviométrique est excédentaire sur l'ensemble de la région.

Des infestations localisées de sauteriaux, vers gris, thrips et pucerons sur le mil, le maïs, le chou, l'oignon, la tomate et les cucurbitacées ont été constatées dans les départements de Tchirozérine, Arlit et Agadez Commune.

La production moyenne de la biomasse herbacée est estimée environ à 570 kg MS/ha (selon la simulation de l'analyse de la biomasse 2008). Cependant, on observe des faibles productions aux limites Nord de la zone pastorale et à l'extrême Sud de la région.