



Bulletin agro-hydro-météorologique décadaire

SITUATION METEOROLOGIQUE: pluies probables attendues de juillet à septembre normales à excédentaires

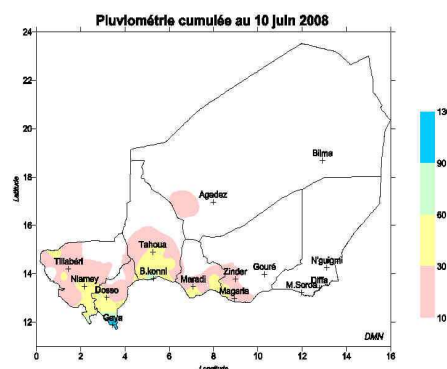
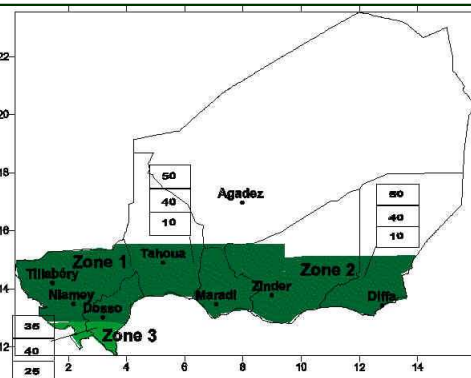
Prévision saisonnière

La prévision saisonnière des quantités de pluies attendues pour les mois de juillet, août et septembre 2008 sur le Niger, se présente comme suit: une saison des pluies très excédentaire pour les zones Est et Ouest de notre pays couvrant les régions de Tillabéri, Dosso, Tahoua, Maradi, la partie Ouest de la région de Zinder et la zone allant de Gouré à toute la région de Diffa; une saison de pluie normale à excédentaire pour la zone de l'Extrême Sud-Ouest couvrant la zone de Gaya et ses alentours.

Situation météorologique

Elle est marquée par une pénétration d'air humide faible à modérée sur une épaisseur d'environ 1 200 m sur la bande Sud du pays et la présence d'un vortex sur l'Ouest.

Le Front Inter Tropical (FIT) est resté stable sur l'Ouest autour de 18°N



et fléchissant sur le centre et l'Est autour de 15°N.

SITUATION AGRICOLE ET PHYTOSANITAIRE: Non disponible

Dans ce numéro :

Situation météorologique	P. 1 & 2
Situation hydrologique	P. 2
Rubrique « Le saviez-vous »	P. 3

Sommaire :

- *Pluies probables attendues normales à excédentaires pour la période juillet-août-septembre;*
- *Précipitations faibles à modérées et localisées sur les régions ouest et centre du pays;*
- *Situation hydrologique globalement calme sur l'ensemble du pays.*

SITUATION METEOROLOGIQUE (suite)

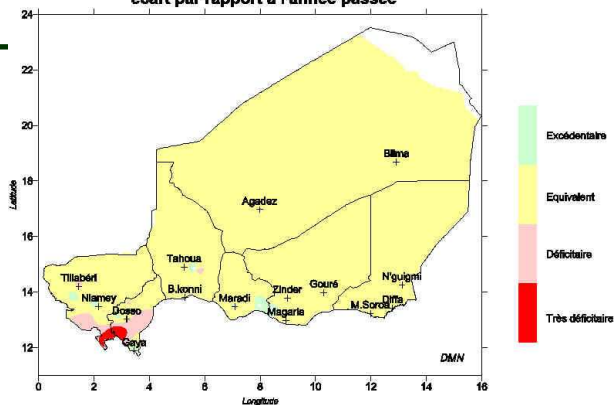
Situation pluviométrique

La première décade du mois de juin a été marquée par des précipitations faibles à modérées qui ont intéressé localement les régions ouest et centre du pays.

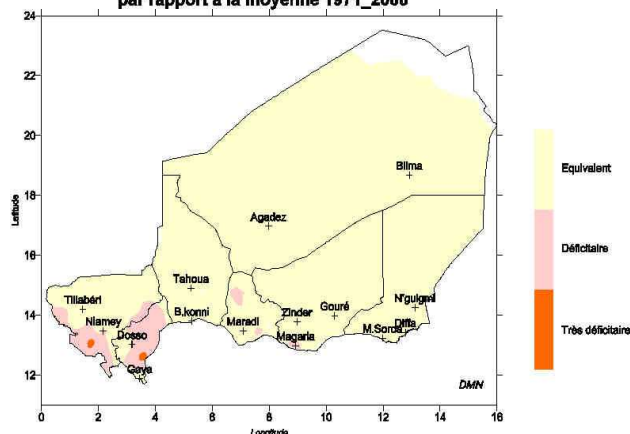
Ainsi, les quantités de pluies recueillies pendant cette décade oscillent entre 20 et 35 mm dans certaines localités des régions de Tillabéri, Dosso, Tahoua, Maradi et la communauté urbaine de Niamey.

Le cumul pluviométrique au 10 juin est inférieur à 80 mm dans toutes ces régions à l'exception de l'extrême Sud des régions de Tillabéri et Dosso où il avoisine 100 mm. Ce cumul est équivalent à déficitaire sur la majeure partie de la bande agricole du pays par rapport à l'année passée et à la moyenne 1971_2000.

Pluviométrie cumulée au 10 Jun 2008
écart par rapport à l'année passée



Pluviométrie cumulée au 10 Jun 2008 écart
par rapport à la moyenne 1971_2000



SITUATION HYDROLOGIQUE : globalement calme sur l'ensemble du territoire.

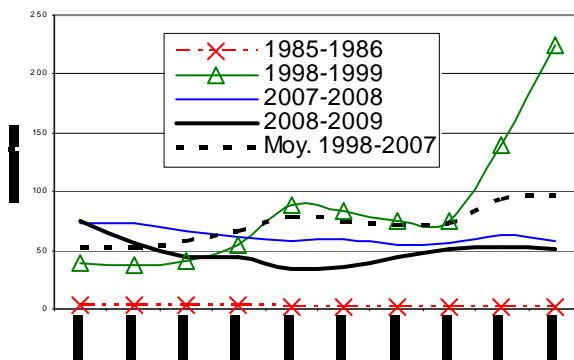
La situation hydrologique reste globalement calme sur l'ensemble du territoire national. Au niveau des cours d'eau saisonniers du réseau intérieur (Maggia, Goulbis, Koramas, Komadou-gou), aucun écoulement significatif n'a été enregistré depuis le début de cette campagne d'hivernage.

A l'ouest du pays, la légère remontée des eaux du fleuve observée à Niamey vers la fin du mois de mai a atteint son maximum le 01 juin avec une pointe journalière de 75,1 m³/s. Mais cette onde de crue s'est rapidement dissipée et le 05 du mois, le débit n'était plus que de 34,0 m³/s. Une nouvelle remontée des eaux, mais de moindre amplitude, est intervenue à partir du 06 juin. Elle a atteint un pic de 52,7 m³/s le 09 du mois.

En dépit de ces différents apports, les débits du fleuve à Niamey restent inférieurs à la moyenne des dix dernières années ainsi qu'à ceux de l'année dernière et de 1998, année de très forte crue locale avec inondation à Niamey. Par contre, les débits observés pendant cette dé-

cade demeurent nettement supérieurs à ceux de 1985, année hydrologique la plus sèche observée à Niamey. Cette année là, les débits journaliers avaient varié de 2,98 à 1,04 m³/s pendant la même période.

Le fleuve Niger à Niamey
Hydrogrammes comparés de la première décade de juin



SITUATION PASTORALE Non disponible

Le saviez-vous ?

Pour qu'il y est orage, il faut qu'il y est un mouvement vertical rapide de l'air instable et humide vers le haut. Une masse d'air humide s'élève rapidement, en s'élevant l'air se refroidit et se condense. Cette condensation provoque un dégagement de chaleur latente, ainsi l'air saturé devient plus chaud que l'air ambiant et continue donc de s'élever naturellement, on parle de cellule convective qui donne forme à des cumulus ou des cumulonimbus. De violents courants d'air verticaux entraînent l'humidité, les fragments de glace, les grêlons et les gouttelettes d'eau à l'intérieur du nuage. Ces frottements créent une séparation des charges électriques. Les particules les plus fines, chargées d'électricité positive, se dirigent vers le sommet. Les plus lourdes chargées d'électricité négative vont vers la base. À cause des mouvements verticaux très violents et puissants, il y a déséquilibre entre les charges électriques à l'intérieur du nuage ainsi qu'à l'extérieur, entre la base négative du nuage et le sol positif. Quand les charges accumulées deviennent trop importantes, et surtout lorsqu'il y a opposition directe entre ces charges, il y a décharge électrique (éclair) et un orage éclate.

**GRUPE DE TRAVAIL
PLURIDISCIPLINAIRE (GTP-NIGER)**

Chef de fil du groupe:
Direction de la Météorologie
Nationale du Niger

Téléphone : 00 227 73 21 60
Télécopie : 00 227 73 38 37
Messagerie : dmn@intnet.ne

*« La météorologie au service du développement
et pour la sécurité des personnes et des biens »*



Participant à l'élaboration de ce Bulletin :

- ❖ CABINET DU PREMIER MINISTRE
 - **La Cellule de Coordination du Système d'Alerte Précoce (CC/SAP)**
 - BP : 893
 - Tel : 20.72.39.53
 - Fax : 20.72.34.56

- ❖ MINISTERE DES TRANSPORTS
 - **Direction de la Météorologie Nationale : Coordonnateur GTP**
 - BP : 218
 - Tel : 20.73.21.60
 - Fax : 20.73.38.37

- ❖ MINISTERE DU DEVELOPPEMENT AGRICOLE
 - **Direction des Statistiques (DS)**
 - BP : 323
 - Tel : 20.75.27.72
 - **Direction de la Protection des Végétaux (DPV)**
 - BP : 323
 - Tel : 20.74.25.56 - 20.74.19.83

- ❖ MINISTERE DES RESSOURCES ANIMALES
 - **Direction de la Production Animale (DPA)**
 - BP : 1268
 - Tel : 20.73.21.47 - 20.73.31.59

- ❖ MINISTERE DE L'HYDRAULIQUE, DE L'ENVIRONNEMENT ET DE LA LUTTE CONTRE LA DESERTIFICATION
 - **Direction des Ressources en Eau (DRE)**
 - BP : 257
 - Tel : 20.72.38.85

Avec la participation de la Gendarmerie Nationale (Ministère de la Défense), FNIS : Radio Présidence (Ministère de l'Intérieur et de la Décentralisation) pour la transmission des données.