



Bulletin agro-hydro-météorologique décadaire

SITUATION METEOROLOGIQUE: Pluies diluviennes locales dans les départements de Matameye et Guidan Roudjji

Situation pluviométrique

La première décade du mois d'août 2007 a été caractérisée par des précipitations modérées à fortes bien réparties dans l'espace et dans le temps sur l'ensemble du pays. Des pluies diluviennes (plus de 100 mm en un jour) ont été enregistrées localement dans les départements de Guidan Roudjji et Matameye.

Le cumul pluviométrique décadaire oscille entre 50 et 195 mm dans la bande agricole (fig. 1).

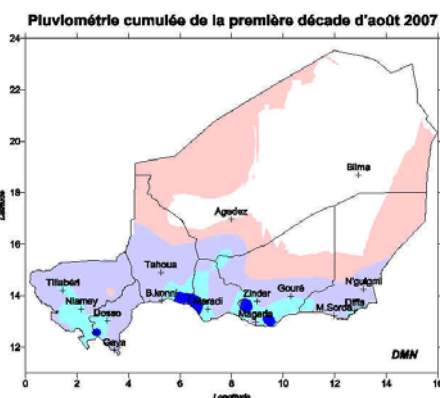


Fig.1

Quant au cumul saisonnier au 10 août 2007, il varie entre 200 et 585 mm sur la même zone. Comparé à celui de l'année passée et à la moyenne établie sur la période 1971-2000, ce cumul est excédentaire sur 80% des postes (fig. 2).

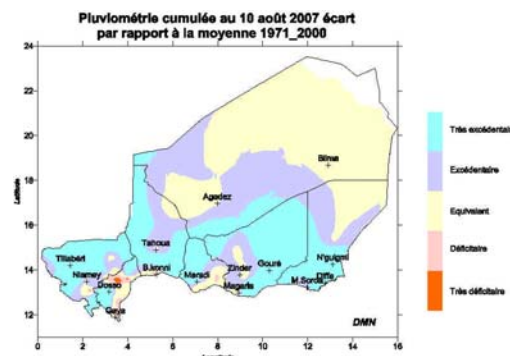


Fig.2

Situation agrométéorologique

La décade a été caractérisée par la poursuite de l'amélioration des conditions hydriques pour le bon développement et la croissance des cultures. En effet, l'indice décadaire de

(Lire page 2)

SITUATION AGRICOLE: Développement normal des cultures.

Les précipitations enregistrées au cours de cette décade ont favorisé le développement des cultures en dépit des infestations signalées çà et là et des inondations observées dans les départements de Madaoua, Matameye et de Mirriah. Sur le plan alimentaire, la situation est satisfaisante et se traduit par l'abondance des produits sur les marchés ayant occasionné une baisse des prix du mil et du sorgho.

(Lire page 3)

Dans ce numéro :

Situation agrométéorologique	P. 1 & 2
Situation hydrologique	P. 2
Situation des cultures	P. 3
Situation phytosanitaire	P. 3
Situation alimentaire	P. 3
Situation pastorale	P. 4

Sommaire :

- Précipitations modérées à fortes voire même diluviennes dans certaines localités.
- Durée probable de la saison supérieure à 80 jours sur l'ensemble de la zone agricole.
- Développement normal des cultures à la faveur des conditions hydriques satisfaisantes.
- Maturité du mil dans certaines localités de la région de Dosso.
- Conditions favorables au développement du Criquet pèlerin dans l'Aïr, le sud Tamesna et le Tadress.
- Infestations par les ennemis des cultures dans certaines régions du pays.
- Situation zoonositaire calme dans l'ensemble.

SITUATION METEOROLOGIQUE (suite)

Situation agrométéorologique (Suite)

satisfaction des besoins en eau des cultures dépasse 90% au niveau de tous les postes suivis. Quant à l'indice cumulé indiquant la satisfaction de ces besoins depuis l'installation des cultures, il varie entre 80 et 100 % sur plus de la moitié de ces postes. De ce fait l'état des cultures est bon dans l'ensemble (Fig 3). Les réserves en eau des sols oscillent entre 30 et 50 mm sur la majeure partie de la zone agricole (Fig 4).

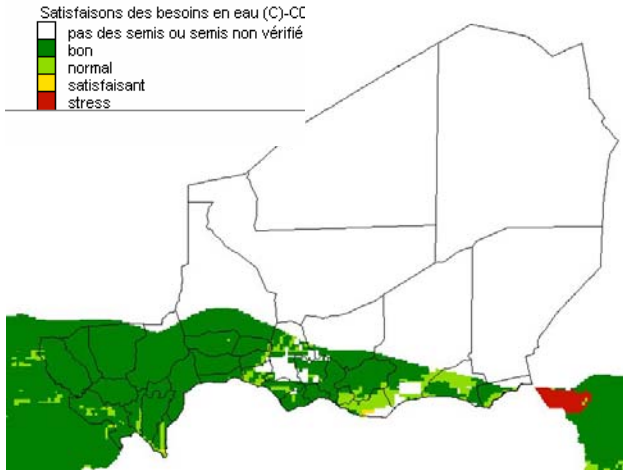


Fig.3: Etat hydrique des cultures à la 1ère décade d'août

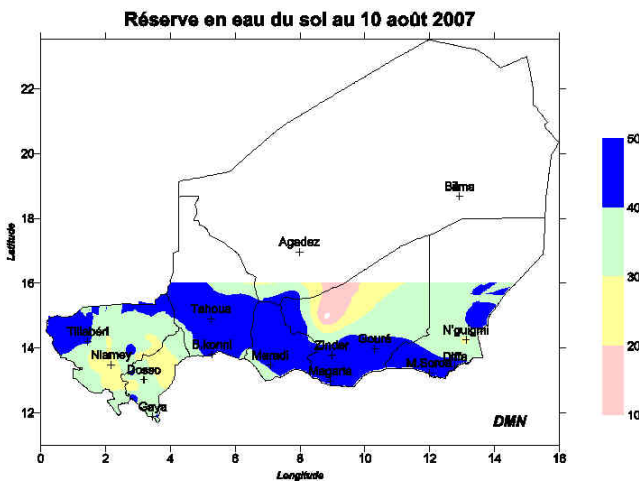


Fig.4: Réserves en eau du sol au 10 août

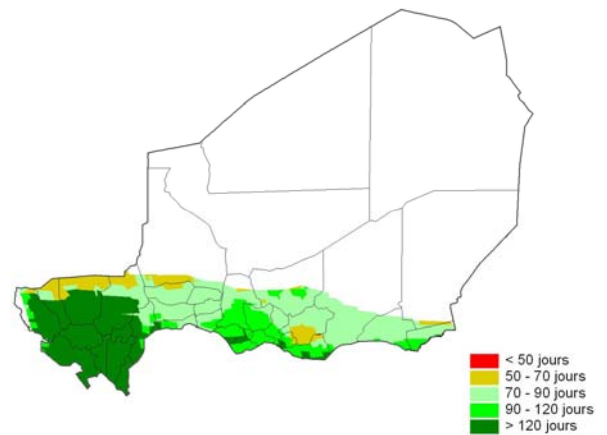
La température moyenne est en baisse par rapport à la décade passée et varie entre 27 et 29 °C. Quant à l'humidité relative, elle est en hausse considérable et oscille entre 71 et 80 %.

Perspectives agrométéorologiques
Les réserves en eau satisfaisantes en fin de décade et les pluies attendues augurent de conditions hydriques très favorables pour les cultures au cours de la décade prochaine.

Ces conditions restent ainsi favorables au bon développement des cultures.

La durée de la saison hivernale est supérieure à 90 jours sur l'ensemble de la zone agricole et reste autour de 70 jours dans la zone pastorale (Fig 5). Cette année les conditions agrométéorologiques particulières qu'enregistrent la zone pastorale augurent d'un bon développement du couvert herbacé et le remplissage des points d'eau de surface. Ainsi si ces points d'eau sont bien gérés localement les conflits agriculteurs-éleveurs seront atténués.

Fig 5: Durée probable de la saison hivernale 2007



Le saviez-vous ?

Le Sahara est devenu un désert il y'a environ 5 millions d'années, mais ce n'est que depuis 2 000 ans que son climat est à peu près le même que celui que nous connaissons aujourd'hui.

SITUATION AGRICOLE (suite)

Situation des cultures

A la faveur des conditions hydriques observées au cours de la décade, le développement des cultures se poursuit normalement.

Situation phénologique

Les stades phénologiques rencontrés varient :

- Pour le mil, de la levée à la maturité observée dans la région de Dosso (Boboye, Dosso et Gaya) ;
- Pour le sorgho, de la levée à l'épiaison observée dans les régions de Maradi et de Tahoua ;
- Pour les légumineuses (niébé et arachide), de la levée à la formation des gousses observée dans les régions de Dosso, Maradi et de Zinder. Toutefois, du niébé en maturation est observée à Mirriah (région de Zinder).

Situation alimentaire

La situation alimentaire est satisfaisante et se traduit par l'abondance des produits sur les marchés. Ainsi, les prix du mil, du sorgho et du riz sont en légère baisse.

Phénomènes exceptionnels

Suite aux importantes précipitations enregistrées au cours de la décade, des cas d'inondations ont été signalés à Madaoua et dans les communes de Tchintabaraden et Kao (département de Tchintabaraden), de Kantché (département de Kantché), de Takiéta (département de Mirriah).

Situation phytosanitaire générale

Elle a été marquée au cours de la décade par des :

- ⇒ Conditions favorables au développement du Criquet pèlerin dans l'Air, le sud Tamesna et le Tadress ;
- ⇒ Attaques de sauteriaux dans les départements de Tillabéri, Ouallam, Mainé Soroa, N' Guigmi ;
- ⇒ Attaques d'insectes floricoles sur le mil dans les départements de Gaya, Dosso, Boboye, Doutchi et Mirriah ;
- ⇒ Pucerons et chenille poilue sur niébé dans les départements de Matameye, Madarounfa et Tessaoua
- ⇒ Manifestations d'oiseaux granivores dans les départements de Gaya, Doutchi et Bouza ;
- ⇒ Infestations de cicadelles dans les vallées de la région de Tahoua ;

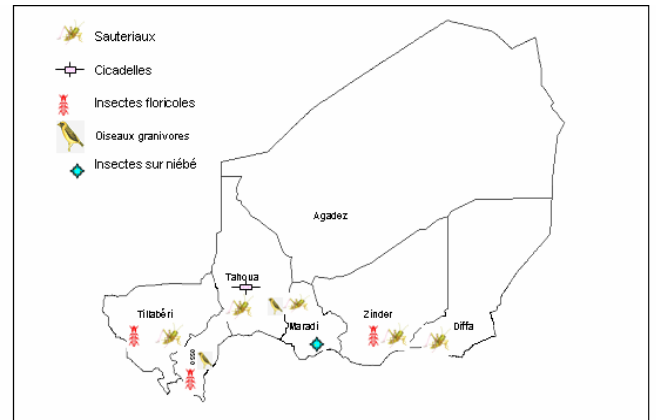


Fig. 6: Carte phytosanitaire à la 1ère décade d'août 2007

Situation relative au criquet pèlerin

On note l'apparition des conditions favorables au développement du Criquet pèlerin dans le sud Tamesna, le Tadress et le sud Termit. D'importantes poches de végétation verte sont observées sur l'axe In Gall- sud Tassara-Tillia, mais aussi au nord de Tillia et Tassara. Dans le Tadress les poches de végétation sont observées dans les zones de Tagdoufat et Aderbisnet. Dans le secteur de Termit, ces poches de végétation sont observées dans les zones de Tesker et Tarlas.

PERSPECTIVES PHYTOSANITAIRES

- ☞ On pourrait s'attendre dans les jours à venir, à des reproductions à petite échelle de Criquet pèlerin qui seront disséminées sur toute la bande du Sahel des pâturages et dans certaines stations du Tamesna du fait des conditions très favorables au développement du ravageur ;
- ☞ L'amélioration des conditions pluviométriques pourrait favoriser des éclosions de sauteriaux dans les biotopes à risque situés en zone pastorale ;
- ☞ Les superficies infestées par les insectes floricoles pourraient s'accroître de manière significative surtout dans la région de Dosso ;
- ☞ Les interventions aériennes seront effectuées dans les dortoirs actifs d'oiseaux granivores repérés dans les régions de Dosso et Tahoua.

SITUATION PASTORALE

Situation des pâturages

Situation en zone agricole

Au niveau de l'ensemble des régions, les pâturages situés dans les enclaves pastorales et forêts sont à un stade de développement très avancé (montaison-floraison).

Situation en zone pastorale

Les dernières précipitations ont favorisé un développement très satisfaisant de la strate herbacée au niveau de l'ensemble de la zone pastorale.

On note une amélioration progressive de la situation des pâturages comme le montre l'exploitation des données satellitaires (NDVI) indique une situation de verdure satisfaisante sur l'ensemble du pays (Fig.7). Comparé à 2006, la valeur de cet indice est supérieure à celle observée dans la zone pastorale des régions d'Agadez, Tahoua, Maradi, Zinder et Diffa. Les stades phénologiques varient de la levée avancée à l'épiaison. Le stade dominant est la montaison.

Situation des points d'eau de surface

Le niveau de remplissage des mares semi permanentes et permanentes, et l'écoulement de certains cours d'eau sont très satisfaisants.

La majorité des animaux s'abreuve au niveau de ces points d'eau de surface.

Mouvement des Troupeaux

D'une manière générale, la quasi-totalité des animaux se trouve au niveau de la zone pastorale. Les mouvements des animaux se font progressivement vers les terres salées de l'Irazher.

Situation sanitaire

On note une accalmie générale en ce qui concerne les épizooties majeures. Cependant, quelques cas d'hémo-parasitoses (Babésiose, anaplasmose) confirmés par l'antenne du labocel de Tahoua ont été enregistrés dans les départements de Tchintabaraden et d'Abalak.

Commercialisation du bétail

Elle est marquée par une augmentation des présentations d'ovins et camelins à hauteur respective de 5% et 8%, contrairement à une baisse de 4% observée chez les bovins et une stabilité au niveau des caprins.

Les taux de vente courants sont assez forts et même en légère hausse par rapport à la décade passée. Les prix affichent des hausses moyennes de 6% et 8% respectivement pour les ovins et caprins contre une stabilité pour les bovins et camelins.

Les termes de l'échange sont en faveur de l'éleveur.

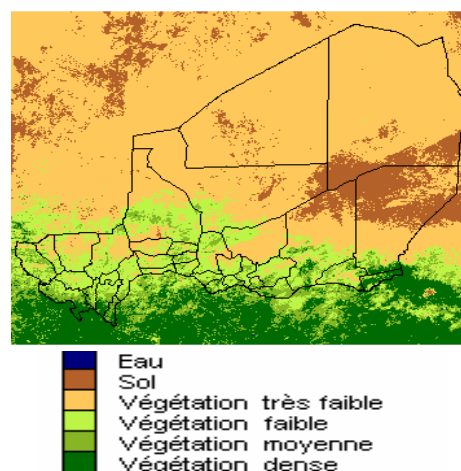


Fig.7: Carte de l'indice de verdure

GRUPE DE TRAVAIL PLURIDISCIPLINAIRE (GTP-NIGER)

Chef de fil du groupe:
Direction de la Météorologie
Nationale du Niger
BP 218 Niamey (NIGER)

Téléphone : 00 227 20 73 21 60
Télécopie : 00 227 20 73 38 37
Messagerie : dmn@intnet.ne

« La météorologie au service du développement et pour la sécurité des personnes et des biens »

Retrouvez-nous sur le web!
www.meteo-niger.net

Participant à l'élaboration de ce Bulletin :

- ❖ CABINET DU PREMIER MINISTRE
 - La Cellule de Coordination du Système d'Alerte Précoce (CC/SAP)
 - BP : 893
 - Tel : 20 72.39.53
 - Fax : 20 72 34.56
- ❖ MINISTERE DES TRANSPORTS ET DE L'AVIATION CIVILE
 - Direction de la Météorologie Nationale : Coordonnateur GTP
 - BP : 218
 - Tel : 20 73.21.60
 - Fax : 20 73.38.37
- ❖ MINISTERE DU DEVELOPPEMENT AGRICOLE
 - Direction de la Statistique (DS)
 - BP : 323
 - Tel : 20 37 27 75
 - Direction de la Protection des Végétaux (DPV)
 - BP : 323
 - Tel : 20 74.25.56 -20 74.19.83
- ❖ MINISTERE DES RESSOURCES ANIMALES
 - Direction de la Production Animale (DPA)
 - BP : 1268
 - Tel : 20 73.21.47 - 20 73.31.59
- ❖ MINISTERE DE L'HYDRAULIQUE,
 - Direction des Ressources en Eau (DRE)
 - BP : 257
 - Tel : 20 72 38 85

Avec la participation de la Gendarmerie Nationale (Ministère de la Défense), FNIS : Radio Présidence (Ministère de l'Intérieur et de la Décentralisation) pour la transmission des données.