



Bulletin agro-hydro-météorologique décadaire

SITUATION METEOROLOGIQUE: Précipitations faibles voire nulles sur l'ensemble du pays.

Situation pluviométrique

La troisième décennie du mois de septembre 2005 a été caractérisée par des précipitations faibles voire nulles sur l'ensemble du pays. Néanmoins, quelques localités des régions de Tillabéry, Dosso, Maradi et Zinder ont enregistré des précipitations modérées à fortes.

Le cumul pluviométrique décadaire oscille entre 10 et 68 mm dans les localités les plus arrosées du pays.

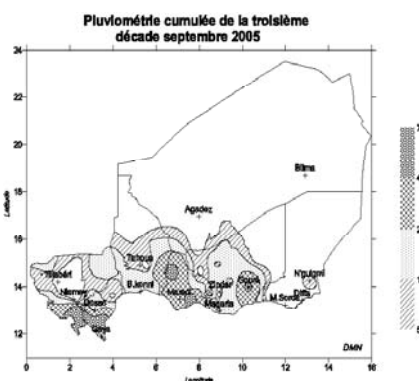
Le cumul saisonnier au 30 septembre 2005 varie entre 380 et 830 mm sur la majeure partie de la bande agricole. Ce cumul, comparé à celui de l'année passée et à celui de la moyenne établie sur la période 1971_2000 reste excédentaire respectivement sur 74 et 77% des postes suivis.

Situation agrométéorologique

Les conditions hydriques enregistrées au cours de cette troisième décennie

n'ont pas été assez favorables au niveau de la plupart des localités où les cultures n'ont pas encore achevé leur cycle. En effet, l'indice décadique indiquant la satisfaction des besoins en eau des cultures au cours de la décennie était inférieur à 30% au niveau de la majorité de ces postes.

(Lire page 2)



SITUATION AGRICOLE : poursuite des récoltes des principaux produits agricoles dans toutes les régions.

La situation pluviométrique a été caractérisée au cours de la 3^{ème} décennie du mois de septembre par des précipitations qui ont intéressé certaines contrées du pays.

Les récoltes des principaux produits (mil, sorgho, niébé, arachide) observées au cours de la décennie écoulée se

poursuivent ; ceci a favorisé la baisse du prix des céréales sur la quasi totalité des marchés.

(Lire page 3)

Dans ce numéro :

Situation agrométéorologique	P. 1 & 2
Situation hydrologique	P. 2
Situation des cultures	P. 3
Situation phytosanitaire	P. 3
Situation alimentaire	P. 3
Situation pastorale	P. 4
Rubrique « Lesaviez-vous »	P. 4

Sommaire :

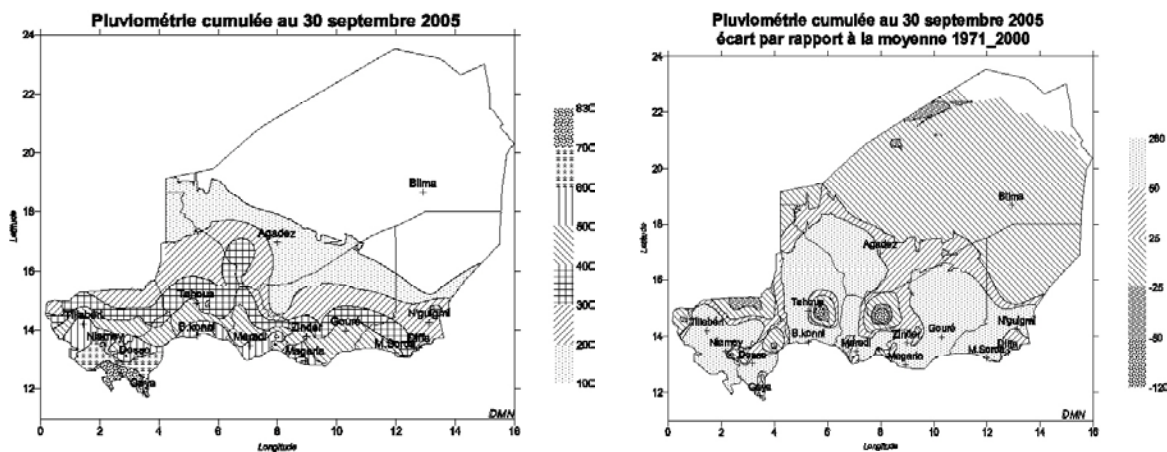
- Précipitations faibles voire nulles sur l'ensemble du pays.
- Les récoltes des principaux produits agricoles se poursuivent.
- Baisse significative des prix des produits sur les régions.
- Présence de sauteriaux dans les régions de Diffa, Dosso, Maradi, Tahoua et Zinder.
- Faible variation des débits du fleuve Niger à la station de Niamey.
- Situation des pâturages satisfaisante dans l'ensemble.
- Diminution progressive du niveau de remplissage de certains points d'eau.
- Accalmie générale des épizooties majeures.

SITUATION METEOROLOGIQUE (suite)

Toutefois, l'indice cumulé informant sur les conditions hydriques globales des cultures depuis leur installation, montre une situation satisfaisante.

Les températures moyennes et l'insolation sont en baisse par rapport à la décade passée et varient

respectivement entre 29 et 32 °C, entre 7 et 10 heures dans la zone agricole du pays. L'humidité relative moyenne ayant varié entre 54 et 73 % dans cette même zone est en hausse par rapport à la décade précédente.



SITUATION HYDROLOGIQUE : faible variation des débits du fleuve Niger à la station de Niamey.

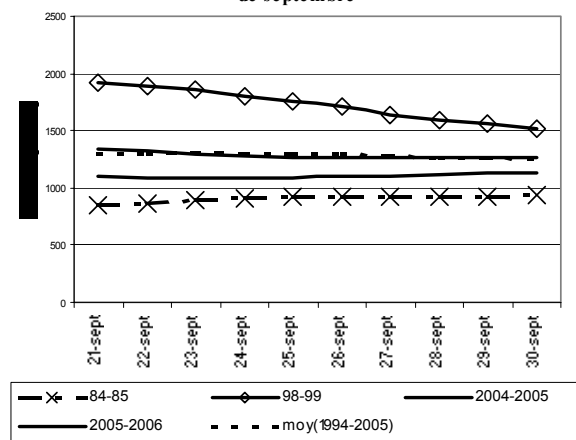
Cette troisième décade du mois de septembre a été caractérisée par une faible variation des débits du fleuve Niger à la station de Niamey avec une tendance à la baisse, consécutivement à la diminution de l'activité pluvio-orageuse intervenue dans les régions du fleuve. Le débit moyen journalier est passé de 1340 m³/s le 21 septembre 2005 à 1260 m³/s le 30 du même mois.

Concernant l'hydrogramme, il est resté au-dessus de celui de l'année dernière mais pratiquement confondu à celui de la moyenne des dix dernières années. Les débits observés étant toujours, comme nous l'avons dit précédemment, inférieurs à ceux de l'année exceptionnelle 1998 (Voir graphiques).

Les volumes d'eau écoulee à Niamey au cours de cette troisième décade de septembre 2005 est identique au volume moyen écoulee sur la période des dix dernières années avec 1,11 milliards de m³, contre 950 millions de m³ en 2004 ; 1,491 milliards de m³ en 1998

(qui est l'année considérée comme humide) et 954 millions de m³ en 1984 (l'année la plus sèche observée à Niamey).

LE FLEUVE NIGER A NIAMEY
Hydrogrammes comparés de la troisième décade de septembre



SITUATION AGRICOLE (suite)

Situation des cultures

Le développement des cultures se poursuit normalement à la faveur des précipitations enregistrées çà et là au cours de la décade. Ceci a favorisé la maturation de l'essentiel des spéculations et la poursuite des récoltes dans toute la bande agricole.

Situation alimentaire

La situation alimentaire connaît de plus en plus une amélioration consécutivement à l'amorce des récoltes dans les différentes régions du pays. Ainsi, ces prix se rapprochent progressivement à leur niveau de l'an passé. Comparée à la décade passée, on constate une baisse significative des prix sur les marchés comme l'indique le tableau ci-dessous.

REGIONS	Mil	Sorgho	Niébé	Maïs	Riz
AGADEV					
DIFFA	187	154	159	144	382
DOSSO	142	184	261	174	328
MARADI	123	148	204	216	352
TAHOUA	134	127	227	242	337
TILLABÉRI	190	195	295	190	300
ZINDER	120	137	139	186	360
NIAMEY	185	255	328	181	327
3ème décade	154	171	230	190	341
décade P*	221	202	303	236	358
Variation (%)	-30,1	-15,1	-24,0	-19,3	-4,8

Situation relative au criquet pèlerin

L'équipe de prospection et de lutte opérant dans le Nord Air a localisé dans la zone d'Agreboun (19° 41'30"-N-008°15'42"E) 30 ha infestés par des jeunes ailés et des larves de tout stade avec prédominance de L2. Les densités sont de 1000 à 2500 ind./ha pour les ailés et 3/m² pour les larves. Les 30 ha ont été traités.

Au niveau du site de Agaliouk (18°46'12"-N-007°31'12"E) qui fait l'objet d'un suivi régulier, les densités n'ont pas évolué et une reproduction à petite échelle se poursuit au pied des dunes où des larves solitaires de premier au cinquième stades (L1 à L5) sont présentes. Ce site fera l'objet de traitement avec le biopesticide *Green Muscle*.

Le site de Tezerzait qui avait présenté des densités de 5000 individus/ha la décade précédente, ne renferme que 50 à 100 individus/ha.

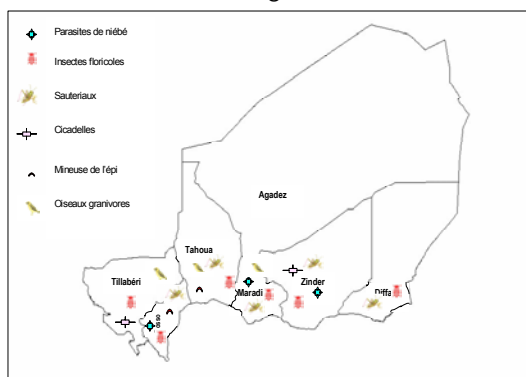
Une équipe de prospection s'est rendue dans le département de Gaya, zone frontalière avec l'Etat de Kebbi (Nigeria) où selon une dépêche de l'AFP, plusieurs champs de mil et de maïs seraient dévastés par des essaims de Criquet pèlerin. Les informations recueillies par la mission font état de la présence du Criquet du riz *Hieroglyphus daganensis* et de *Krausaria angulifera* dans la zone concernée.

Trois équipes terrestres de prospection (deux dans le Tamesna et une dans l'Air), appuyées par une équipe de traitement seront déployées en début de mois d'octobre.

Situation phytosanitaire générale

Elle est marquée par:

- ↳ La présence d'ailés et de larves de Criquet pèlerin dans l'Air ;
- ↳ La persistance des attaques localisées d'insectes floricoles sur le mil et le sorgho ;
- ↳ La présence de sauteriaux dans les régions de Diffa, Dosso, Maradi, Tahoua et Zinder ;
- ↳ Des attaques de cicadelles sur sorgho à Taronout, Torodi et dans la région de Tahoua ;
- ↳ La manifestation d'oiseaux granivores dans les régions de Maradi, Tahoua et Tillabéri ;
- ↳ Des dégâts de la chenille mineuse de l'épi sur le mil dans les régions de Dosso et Ta-



PERSPECTIVES PHYTOSANITAIRES

Les prospections par hélicoptère vont se poursuivre au cours du mois d'octobre, ce qui permettra de mieux orienter les prospections terrestres dans les zones favorables au développement du Criquet pèlerin ; Les reproductions localisées à petite échelle pourraient être observées avec des déplacements des ailés vers les rares biotopes favorables.

La migration de sauteriaux du nord vers le sud pourrait engendrer des concentrations localisées avec des risques de dégâts sur le mil tardif ;

Le dénichage sera conseillé dans les zones où sévissent les moineaux dorés ;

Les attaques des punaises et pucerons sur le niébé se poursuivront mais leur incidence sera moindre dans les zones où les récoltes de fanes sont en cours ;

La surveillance sera maintenue et les opérations de lutte se poursuivront avec un renforcement de stock de produits en cas de nécessité.

SITUATION PASTORALE

Situation des pâturages

La situation des pâturages est satisfaisante dans l'ensemble. La végétation herbacée qui se transforme progressivement en paille doit faire l'objet d'un suivi pastoral régulier pour la protéger des méfaits de feux de brousse. Déjà des cas de feux de brousse ont été enregistrés dans la région de Zinder, notamment entre Tesker et Bloum. Dans presque toutes les régions, des dispositions appropriées sont en train d'être prises pour la réalisation des pare-feux. L'évaluation quantitative des pâturages est en cours, notamment la collecte des données sur les sites des observations au sol (biomasse herbacée sur carré de rendement, poids des espèces, composition floristique).

Situation des points d'eau de surface

Les animaux continuent à s'abreuver au niveau de points d'eau de surface. Cependant, on observe une diminution progressive du niveau de remplissage de certains points d'eau de surface et une forte pression animale au niveau des mares permanentes et semi-permanentes.

Mouvement des Troupeaux

On observe toujours une concentration d'animaux dans la zone pastorale. Cependant, les éleveurs transhumants commencent à amorcer une descente timide vers le sud pour se concentrer au niveau de certaines enclaves pastorales de la zone intermédiaire en attendant la libération des champs.

Commercialisation du bétail

La situation de la commercialisation se résume comme suit :

- Une baisse de l'offre et de la demande des bovins et ovins par rapport à la décade précédente contrairement aux caprins pour lesquels elles sont en accroissement de 3 %.
- Au cours de cette décade, le taux de vente

courant est de 55 % pour les bovins, 62 % et 67 % respectivement pour les ovins et caprins.

- Une légère diminution des prix par rapport à la décade précédente à hauteur de 2 % pour les bovins/ovins et de 3 % chez les caprins.

Situation sanitaire

On note une accalmie générale en ce qui concerne les épizooties majeures.

Le saviez-vous ?

La forme générale des essais en déplacement rappelle celle des nuages, car les criquets dépendent des mêmes facteurs aérodynamiques que les gouttelettes d'eau. Ils subissent les mêmes lois relatives à l'action des courants aériens verticaux ou courants de convection thermique.

GRUPE DE TRAVAIL PLURIDISCIPLINAIRE (GTP-NIGER)

Chef de fil du groupe:
Direction de la Météorologie
Nationale du Niger
BP 218 Niamey (NIGER)

Téléphone: 00 227 73 21 60
Télécopie: 00 227 73 38 37
Messagerie: dnm@ntnet.ne

« La météorologie au service du
développement et pour la sécurité des
personnes et des biens »

Retrouvez-nous sur le web!
www.meteo-niger.net

Participent à l'élaboration de ce Bulletin :

- ❖ CABINET DU PREMIER MINISTRE
 - La Cellule de Coordination du Système d'Alerte Précoce (CC/SAP)
BP : 893
Tel : 72.39.53
Fax : 72.34.56
- ❖ MINISTERE DES TRANSPORTS
 - Direction de la Météorologie Nationale : Coordonnateur GTP
BP : 218
Tel : 73.21.60
Fax : 73.38.37
- ❖ MINISTERE DU DEVELOPPEMENT AGRICOLE
 - Direction des Cultures Vivrières (DCV)
BP : 323
Tel : 75.23.35 - 72.27.75
 - Direction de la Protection des Végétaux (DPV)
BP : 323
Tel : 74.25.56 - 74.19.83
- ❖ MINISTERE DES RESSOURCES ANIMALES
 - Direction de la Production Animale (DPA)
BP : 1268
Tel : 73.21.47 - 73.31.59
- ❖ MINISTERE DE L'HYDRAULIQUE, DE L'ENVIRONNEMENT ET DE LA LUTTE CONTRE LA DESERTIFICATION
 - Direction des Ressources en Eau (DRE)
BP : 257
Tel : 72 38 85

Avec la participation de la Gendarmerie Nationale (Ministère de la Défense), FNIS : Radio Présidence (Ministère de l'Intérieur et de la Décentralisation) pour la transmission des données.