



SITUATION METEOROLOGIQUE: Rareté des pluies au cours de la deuxième décennie du mois de septembre

Situation pluviométrique

La deuxième décennie du mois de septembre 2005 a été caractérisée par une rareté des pluies. Néanmoins, quelques précipitations faibles à modérées ont été enregistrées.

Le cumul pluviométrique décennaire oscille entre 15 et 58 mm dans les localités les plus arrosées du pays.

Le cumul pluviométrique saisonnier au 20 septembre 2005 fluctue entre 350 et 775 mm sur la majeure partie de la bande agricole.

Comparé au cumul de l'année passée et à celui de la moyenne établie sur la période 1971_2000, ce cumul reste excédentaire respectivement sur 72% et 74% des postes suivis

Situation agrométéorologique

Les faibles précipitations enregistrées au cours de la deuxième décennie de septembre 2005 n'ont pas permis la satisfaction des besoins en eau des cultures au niveau de la plupart des postes où les cultures n'ont pas en-

core bouclé leur cycle. En effet, l'indice décennaire de satisfaction de ces besoins reste faible au niveau des localités de Téra, Banibangou, Abala, Belbedji et Tanout. Quant à l'indice cumulé indiquant la satisfaction des besoins en eau des cultures depuis leur installation, il reste faible au niveau de Tanout et de Belbedji.

(Lire page 2)



SITUATION AGRICOLE : début de récolte au niveau de toutes les régions du pays.

La 2^{ème} décennie du mois de septembre a été par une raréfaction des précipitations sur l'ensemble du pays. Le début de récoltes des principaux produits (mil, sorgho, niébé, arachide) observé au cours de la décennie écoulée s'est poursuivi ; ceci

a favorisé la baisse du prix des céréales sur la quasi totalité des marchés.

(Lire page 3)

Dans ce numéro :

Situation agrométéorologique	P. 1 & 2
Situation hydrologique	P. 2
Situation des cultures	P. 3
Situation phytosanitaire	P. 3
Situation alimentaire	P. 3
Situation pastorale	P. 4
Rubrique « Les saviez-vous »	P. 4

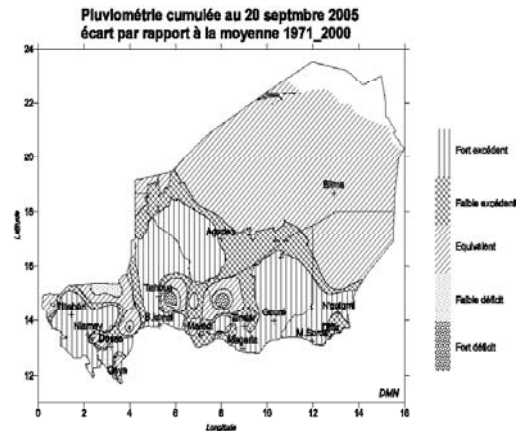
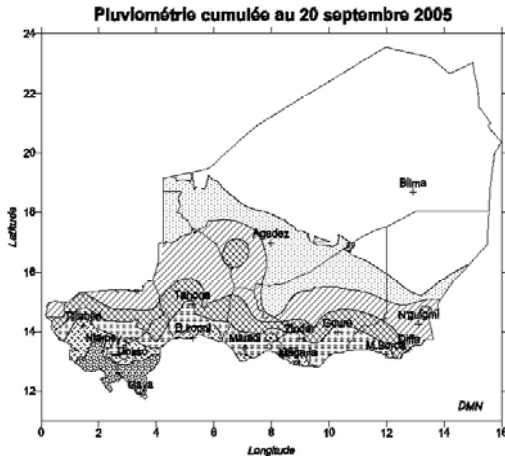
Sommaire :

- Rareté des pluies au cours de la deuxième décennie du mois de septembre.
- Pas de variation significative des écoulements du fleuve Niger à Niamey.
- Début des récoltes dans toute la bande agricole.
- Amélioration de la situation alimentaire dans toutes les régions.
- Présence d'individus solitaires de criquet pèlerin au nord de Zinder.
- Situation des pâturages satisfaisante dans l'ensemble.
- Baisse du niveau de remplissage des points d'eau de surface dans certaines régions.
- Hausse des prix des animaux sur les marchés de référence.

SITUATION METEOROLOGIQUE (suite)

Les températures moyennes ont été en hausse par rapport à la décade précédente et ont varié entre 29 et 33°C. L'insolation a varié entre 9 et 10 heures dans la zone agricole. Quant à l'humidité relative

moyenne, elle est partout en baisse et a varié entre 45 et 71%. Ces conditions demeurent favorables à la maturation et au séchage des produits de récolte.



SITUATION HYDROLOGIQUE : L'écoulements du fleuve Niger à Niamey n'ont pas connu de variation significative.

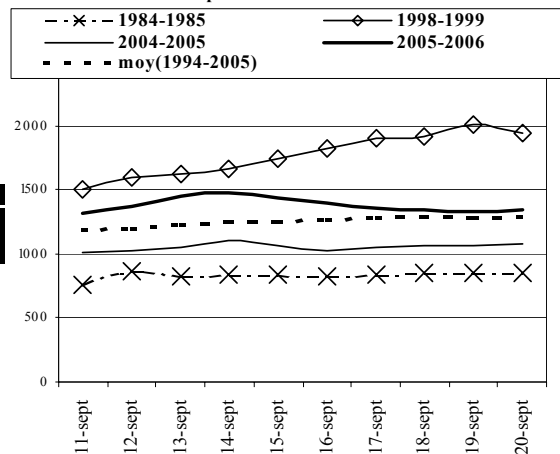
Pendant cette deuxième décade de septembre 2005, les écoulements du fleuve Niger à Niamey n'ont pas connu de variation significative. Pendant cette période, les débits moyens journaliers ont varié entre 1320 et 1330 m³/s avec un maximum de 1480 m³/s observé le 14 du mois. Cette accalmie s'explique par la diminution de l'activité pluvio-orageuse dans les bassins versants des principaux affluents de la rive droite du fleuve (Gorouol, Dargol, Sirba).

L'hydrogramme ainsi observé se situe encore nettement au-dessus de ceux de l'année dernière et de la moyenne des dix dernières années. Toutefois il se trouve largement en dessous de celui de 1998. Il faut rappeler qu'en 1998, la pointe de crue locale qui avait provoqué des inondations dans la vallée du fleuve au Niger était justement intervenue le 19 septembre, avec une valeur de 2010 m³/s. Cette année, à la même date, le débit journalier n'est que de 1330 m³/s.

Les volumes d'eau écoulee à Niamey au cours de la deuxième décade du mois de septembre sont de 1,193 milliards de m³ cette année contre 910 millions de m³ l'année dernière. En 1998 (année avec crue locale exceptionnelle),

ce volume était de 1,531 milliards de m³ alors qu'il n'était que de 721 millions de m³ en 1984 (l'année hydrologique 1984-1985 étant la plus sèche observée à Niamey). Le volume moyen calculé sur la période des dix dernières années (1995-2004) est de 1,080 milliards de m³.

LE FLEUVE NIGER A NIAMEY
Hydrogrammes comparés de la deuxième décade de septembre



SITUATION AGRICOLE (suite)

Situation des cultures

En dépit de la pause pluviométrique observée au niveau de certaines localités, le développement normal des cultures se poursuit à la faveur de l'humidité résiduelle du sol ; ceci a favorisé la maturation de l'essentiel des spéculations et le début des récoltes dans toute la bande agricole. Dans la région de Dosso, on signale néanmoins un mauvais remplissage des grains du mil suite à la sécheresse que certaines zones des départements de Doutchi, Boboye, Loga et Dosso ont connue durant tout le mois de septembre.

Situation alimentaire

La situation alimentaire connaît de plus en plus une amélioration consécutivement à l'amorce des récoltes dans les différentes régions du pays. Toutefois, les prix restent élevés par rapport à leur niveau de l'année écoulée à la même période. Comparée à la décade passée, on constate une baisse significative des prix sur les marchés.

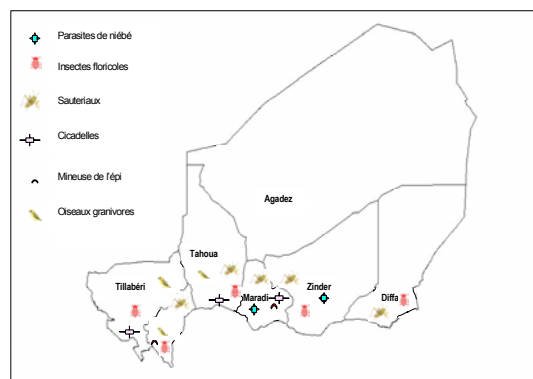
REGIONS	Mil	Sorgho	Niébé	Maïs	Riz
AGADEZ	401	308	440	353	419
DIFFA	301	230	332	284	403
DOSSO	200	205	307	209	343
MARADI	207	210	323	374	388
TAHOUA	231	204	274	369	398
TILLABERI	260	255	385	230	320
ZINDER	213	232	215	292	387
C.U.NIAMEY	277	223	382	212	347
1 ^{re} décade	261	233	332	290	376
décade P*	293	267	362	292	376
Variation (%)	-10,8	-12,6	-8,2	-0,6	-0,1

Situation phytosanitaire générale

Elle est marquée par:

- Présence d'individus solitaires de criquet pèlerin au nord Zinder ;
- Persistance des attaques localisées d'insectes floricoles sur le mil ;
- Attaques de cicadelles sur sorgho à Guidan Roumdji, Tanout, Torodi et dans la région de Tahoua ;
- Dégâts de la chenille mineuse de l'épi de mil dans la région de Dosso ;
- Présence de sauteriaux dans les régions de Diffa, Dosso, Maradi, Tahoua et Zinder ;

• Manifestation d'oiseaux granivores dans les départements de Gaya, Filingué et Tahoua.



Situation relative au criquet pèlerin

Les prospections effectuées dans le Sud Aïr n'ont révélé aucune présence acridienne significative et les conditions écologiques sont peu favorables, à l'exception de quelques oeufs comme Azan Garan au sud de l'Aïr. Cependant une population composée d'ailes matures à faible densité a été observée la semaine précédente dans plusieurs sites du Tamesna et du Nord de l'Aïr. Des densités plus importantes ont été observées au niveau de la station d'Agaliouk : 18°46'12N/007°31'12E (300 ind/ha) et Tezerzait : 19°21'24 N/ 008°53'53 E (5000 ind/ha). Des reproductions à petite échelle sont actuellement en cours dans ces zones. Des individus solitaires ont été observés au nord de Belbéddji entre Gandou et Batté.

PERSPECTIVES PHYTOSANITAIRES

- D'autres reproductions à petite échelle de Criquet pèlerin pourraient être observées dans le Tamesna et dans l'Aïr ;
- Les attaques de sauteriaux pourraient encore être observées par endroit notamment sur le mil tardif ;
- Les attaques sévères de cicadelles sur le sorgho affecteront le rendement de cette culture dans de nombreuses localités ;
- Les punaises du niébé et les pucerons se manifesteront davantage à la faveur de l'évolution du stade phénologique de cette culture ;
- La surveillance et les opérations de lutte se poursuivront ; le stock de produits sera renforcé en cas de besoin.

SITUATION PASTORALE

Situation des pâturages

La situation des pâturages est satisfaisante dans l'ensemble malgré la rareté des précipitations observée au cours de cette décennie. Les espèces herbacées ont bouclé leur cycle végétatif dans presque toutes les régions et la transformation du tapis herbacé en paille se réalise progressivement. Dans certaines zones, le taux de recouvrement est faible (bande de Mandoum à N'Guelkoroji dans le département de Gouré, nord de la zone de Diffa, etc...)

Les zones à risque pastoral qui méritent un suivi constant sont le nord Diffa (Zone de N'Gourti, nord Filingué, nord Ouallam).

Dans presque toutes les régions, les enclaves pastorales sont pourvues de pâturage abondant. Cependant, les aires de pâturages communautaires sont envahies par des espèces herbacées non appréciées comme le *Sida cordifolia* (cas des aires des régions de Maradi, Tillabéri, Dosso).

Situation des points d'eau de surface

Le niveau de remplissage des points d'eau de surface (mares permanentes, semi-permanentes et temporaires, cours d'eau permanents) est en baisse dans certaines régions (Maradi, Zinder).

Cependant, les disponibilités en eau sont importantes pour satisfaire les besoins du cheptel. Dans toutes les régions, l'abreuvement des animaux ne pose aucun problème.

Mouvement des Troupeaux

La majorité des troupeaux sont concentrés dans les zones nord des différentes régions. On note une forte concentration des troupeaux dans la zone d'Ingall au niveau des terres salées. Dans les régions de Maradi, Tillabéri, on observe une descente des moutonniers Oudah vers le sud.

Situation sanitaire

Sur le plan sanitaire, on observe une accalmie générale en ce qui concerne les épizooties majeures. Cependant, des foyers de piroplasmose ont été enregistrés dans les départements de Gouré, Diffa et de

Le saviez-vous ?

L'année 2004 a été marquée par une série de catastrophes naturelles de grande ampleur allant de l'une des saisons d'activité cyclonique les plus dévastatrices dans l'Atlantique nord et la partie occidentale du Pacifique Nord aux très fortes inondations qui se sont produites en Asie de l'Est et du Sud-Est, le point culminant correspondant au tsunami qui a dévasté les pays riverains de l'océan indien le 26 décembre.

Ouallam, et de pasteurellose dans les départements de Dakoro et de Say. Ces foyers ont été vite maîtrisés grâce à l'intervention des services vétérinaires.

Commercialisation du bétail

Dans les principaux marchés de référence situés dans les différentes régions, on observe une baisse des présentations des animaux et une hausse des prix. Dans l'ensemble, les termes de l'échange (bétail/céréales) sont en défaveur des éleveurs.

GRUPE DE TRAVAIL PLURIDISCIPLINAIRE (GTP-NIGER)

Chef de file du groupe:
Direction de la Météorologie
Nationale du Niger
BP218 Narmey (NIGER)

Téléphone: 00 227 73 21 60
Télécopie: 00 227 73 38 37
Messagerie: dnm@ntnet.ne

« La météorologie au service du
développement et pour la sécurité des
personnes et des biens »

Retrouvez-nous sur le web!
www.meteo-niger.net

Participent à l'élaboration de ce Bulletin :

❖ CABINET DU PREMIER MINISTRE
• La Cellule de Coordination du Système d'Alerte Précoce (CCSAP)
BP : 893
Tel : 72.39.53
Fax : 72.34.56

❖ MINISTERE DES TRANSPORTS
• Direction de la Météorologie Nationale : Coordonnateur GTP
BP : 218
Tel : 73.21.60
Fax : 73.38.37

❖ MINISTERE DU DEVELOPPEMENT AGRICOLE
• Direction des Cultures Vivrières (DCV)
BP : 323
Tel : 75.23.35 - 72.27.75
• Direction de la Protection des Végétaux (DPV)
BP : 323
Tel : 74.25.56 - 74.19.83

❖ MINISTERE DES RESSOURCES ANIMALES
• Direction de la Production Animale (DPA)
BP : 1268
Tel : 73.21.47 - 73.31.59

❖ MINISTERE DE L'HYDRAULIQUE, DE L'ENVIRONNEMENT ET DE LA LUTTE CONTRE LA DESERTIFICATION
• Direction des Ressources en Eau (DRE)
BP : 257
Tel : 72.38.85

Avec la participation de la Gendarmerie Nationale (Ministère de la Défense), FNIS : Radio Présidence (Ministère de l'Intérieur et de la Décentralisation) pour la transmission des données.