



## SITUATION METEOROLOGIQUE: Précipitations faibles à modérées sur l'ensemble du pays

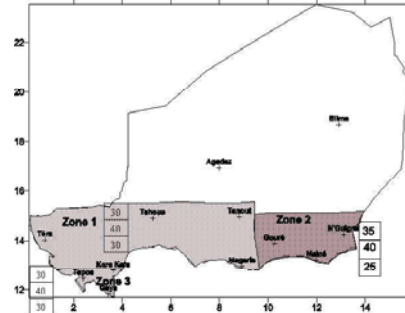
### Situation météorologique général

Elle est caractérisée par une pénétration d'air humide faible à modérée sur la bande sud du pays, atteignant par moment le sud Air et le Kawar. Le FIT garde une position moyenne de 18°N sur le pays.

### Prévision saisonnière

Selon les premiers résultats de la prévision saisonnière en Afrique de l'Ouest (PRESAO), la pluviométrie sera normale pour les zones 1 et 3 couvrant les régions de Tillabéri, Dosso, Tahoua, Maradi et la partie Ouest de la région de Zinder d'une part et d'autre part elle sera normale à tendance humide pour la zone 2 couvrant l'Est de Zinder et la région de Diffa (voir carte). Cette prévision fera l'objet d'une mise à jour en fin juin et en juillet.

Carte PRESAO de mai 2005



### Situation pluviométrique

La première décennie du mois de juin 2005 a été marquée par des précipitations faibles à modérées sur l'ensemble du pays. Néanmoins, la Communauté Urbaine de Niamey ainsi que certaines localités des régions de Tahoua, Maradi et Zinder ont reçu des fortes précipitations (plus de 50 mm de pluie en un jour).

(Lire page 2)

## SITUATION AGRICOLE : La campagne agricole d'hivernage s'installe progressivement

*La campagne agricole d'hivernage s'installe progressivement avec la poursuite des opérations de semis au niveau de l'ensemble des régions du pays. Quant à la situation alimentaire, elle demeure préoccupante et se caractérise par des prix des produits très élevés sur les marchés*

(Lire page 3)

Dans ce numéro :

Situation agrométéorologique	P. 1 & 2
Situation hydrologique	P. 2
Situation des cultures	P. 3
Situation phytosanitaire	P. 3
Situation alimentaire	P. 3
Situation pastorale	P. 4
Rubrique « Les sachiez-vous »	P. 4

### Sommaire :

- Précipitations faibles à modérées sur l'ensemble du pays,
- Débits du fleuve Niger à Niamey globalement supérieurs aux débits moyens
- Installation progressive de la campagne agricole 2005,
- Ecllosion et formation de bandes larvaires de criquet pèlerin dans le département de Tanout ,
- Poursuite des prospections et des traitements terrestres
- Situation alimentaire marquée par une hausse des prix sur les marchés,
- Installation du couvert végétal sur une bonne partie de l'ensemble du pays.

## SITUATION METEOROLOGIQUE (suite)

Le cumul décadaire dépasse 50 mm au niveau de certaines localités des régions de Tillabéry, Dosso, Maradi, Zinder et de la Communauté Urbaine de Niamey.

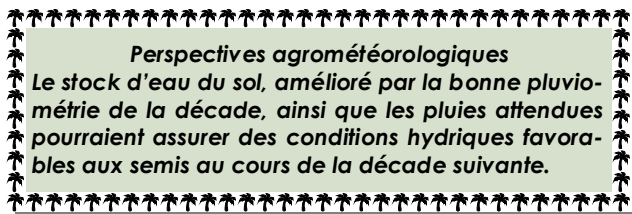
Le cumul pluviométrique au 10 juin oscille entre 70 et 157 mm dans les localités les plus arrosées du pays.

Ce cumul, comparé à celui de l'année passée et la normale 1971\_2000 est excédentaire respectivement sur 51% et 71% des postes suivis.

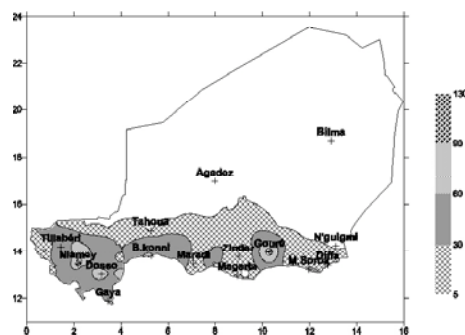
### Situation agrométéorologique

Les bonnes conditions pluviométriques enregistrées au cours de la première décennie de juin 2005 ont permis la poursuite des opérations de semis en humide entamées précocement au courant des mois d'avril et de mai. Ces semis concernent surtout les régions de Tillabéri, Dosso, Tahoua, Maradi, Zinder et la Communauté Urbaine de Niamey.

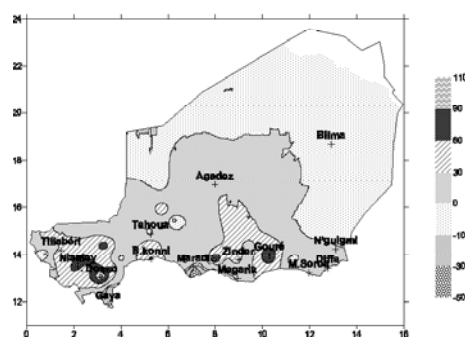
Les paramètres climatiques ( températures moyennes, humidité de l'air) sont en hausse par rapport à la décennie passée sur la majeure partie de la zone agricole.



Pluviométrie cumulée de la première décennie de juin 2005



Pluviométrie cumulée au 10 juin 2005 écart par rapport à la normale 1971\_2000



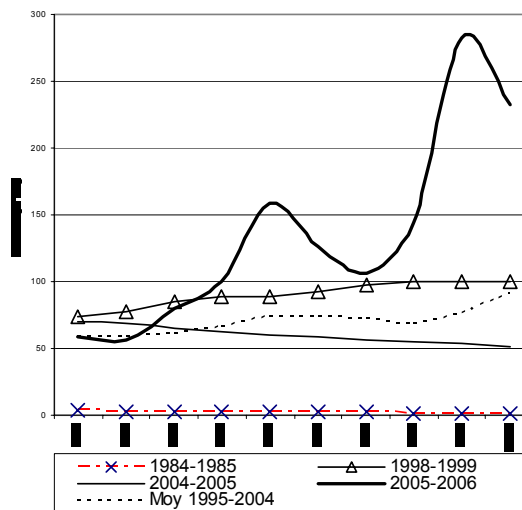
## SITUATION HYDROLOGIQUE : Les débits du fleuve Niger sont en hausse à Niamey

A la fin du mois de mai 2005, la situation hydrologique était globalement bonne dans la plupart des unités hydrologiques du pays.

Au cours de la première décennie de juin, les écoulements des affluents de la rive droite du fleuve ont encore engendré une hausse notable des débits à la station hydrométrique de Niamey. Les valeurs moyennes journalières ont en effet évolué très rapidement entre le 02 et le 09 du mois, passant de 56,8 à 283 m<sup>3</sup>/s.

Les débits observés à Niamey au cours de la première décennie de juin 2005 sont globalement supérieurs à ceux de l'année dernière, ceux de l'année moyenne et même ceux de l'année humide exceptionnelle 1998. Ils sont sans commune mesure avec ceux observés en 1985 (année très sèche, avec arrêt des écoulements du fleuve à Niamey).

Le Niger à Niamey : Hydrogrammes comparés de la première décennie de juin



## SITUATION AGRICOLE (suite)

### Situation des cultures

#### Situation des semis

La situation des semis au 10 juin 2005 est en avance de 376 villages par rapport à celle de l'année passée. Toutefois, un retard remarquable est observé au niveau de la région de Zinder avec 895 villages agricoles d'écart.

REGIONS	Nbre de villages agricoles	Villages ayant semé					
		2005		2004		ECART	
		Nbre	Tx	Nbre	Tx	Nbre	Tx
AGADEZ	180	7	4				
DIFFA	559	256	46				
DOSSO	1445	1408	97	1058	73	350	24
MARADI	2181	1448	66	1409	65	39	2
TAHOUA	1413	950	67	856	61	94	7
TILLABERI	1663	1380	83	863	52	517	31
ZINDER	2685	1475	55	2370	88	-895	-33
C . U . NIAMEY	29	29	100	21	72	8	28
Total Niger	10155	6953	68,47	64,77	64,77	376	3,70

#### Situation phénologique

Elle est dominée dans cette phase d'installation de la campagne par la levée. Cependant le tallage est observé sur le mil et la levée avancée sur les autres cultures dont le sorgho, le niébé, l'arachide et le voandzou dans l'ensemble des régions ayant semé.

#### Situation alimentaire

La situation alimentaire est préoccupante au niveau de l'ensemble des régions et se caractérise par une hausse vertigineuse des prix des produits sur les marchés comparés à leur niveau à la même période de l'an passé.

#### Situation phytosanitaire générale

Elle est caractérisée en ce début de campagne d'hivernage 2005 par :

- ✓ l'éclosion et la formation de bandes larvaires de criquet pèlerin dans le département de Tanout ; poursuite des prospections et de traitements terrestres dans les zones affectées
- ✓ la poursuite des prospections et de traitements terrestres
- ✓ l'attaque très localisée de sauteriaux sur jeunes semis dans les régions de Tahoua et Zinder.

#### Situation relative au criquet pèlerin

Des essaims en mouvement ont été observés au début du mois de mai dans les régions de Tillabéri, Maradi, Zinder et Diffa. C'est dans la région de Zinder que des accouplements, pontes et éclosions ont été constatés.

En fin mai, un essaim a traversé le nord Maradi ; des femelles grégaires mûres ont été capturées au point 14° 35.324N ; 06 36°.504 E.

Dans le département de Tanout, les prospections et les traitements terrestres se sont poursuivis.

Des poches d'éclosion et de bandes larvaires continuent à être localisées aussi bien dans les cultures que dans le pâturage dans la même zone. Des alés mûres grégaires et transiens sont observés dans la partie pastorale à des densités de 100 à 200 individus/ha.

Les traitements effectués entre le 27 mai et le 11 juin se chiffrent à 434 ha. Ils ont concerné essentiellement les larves de premier et deuxième stades. Ceci porte à 1372 ha le cumul des superficies traitées depuis le début de la campagne agricole 2005.

Des stocks de pesticides sont mis en place au niveau des entrepôts phytosanitaires régionaux. Le niveau actuel de stocks de pesticides destinés à la lutte contre le Criquet pèlerin s'élève à 200538 litres soit une couverture de 208895 ha.

### PERSPECTIVES PHYTOSANITAIRES

Les éclosions échelonnées pourraient se poursuivre dans la zone de Tanout où des adultes mûres sont observés. La surveillance de la zone doit être maintenue.

A la faveur des conditions pluviométriques favorables, des éclosions de sauteriaux pourraient être observées par endroit dans les jours à venir. La surveillance des zones à risque identifiées à la suite des prospections oothèques de fin de saison sèche s'intensifiera.

## SITUATION PASTORALE

### Situation des pâturages

Elle est marquée par une disponibilité variable suivant le gradient pluviométrique, elle est plus favorable au sud qu'au Nord. Le stade phénologique des herbacées annuelles varie de la germination à la levée, en dehors de la bande nord de la région de Diffa où la situation est encore préoccupante. On note une bonne reprise de la régénération des herbacées vivaces et du pâturage aérien.

L'approvisionnement en intrants zootecniques se poursuit dans toutes les régions.

### Situation des points d'eau de surface

L'abreuvement des animaux s'effectue au niveau des mares et marigots formés suite aux importantes pluies enregistrées au cours de la décennie.

### Mouvement des Troupeaux

Les animaux sont en train de remonter vers le nord, cependant de fortes concentrations sont constatées au niveau des forêts classées, des vallées et des enclaves pastorales.

#### GRUPE DE TRAVAIL PLURIDISCIPLINAIRE (GTP-NIGER)

Chef de fil du groupe:  
Direction de la Météorologie  
Nationale du Niger  
BP218 Niamey (NIGER)

Téléphone : 00 227 73 21 60  
Télécopie : 00 227 73 38 37  
Messagerie : drn@ntnet.ne

« La météorologie au service du  
développement et pour la sécurité des  
personnes et des biens »



## Situation sanitaire

La situation zoo-sanitaire est calme sur l'ensemble du pays quoique d'importantes mortalités de petits ruminants aient été signalées dans les régions de Zinder et d'Agadez suite aux grandes pluies enregistrées.

## Commercialisation du bétail

La baisse drastique de l'état nutritionnel des animaux a engendré une détérioration des termes de l'échange nettement en défaveur des éleveurs au niveau des marchés.

**Phénomène exceptionnel**  
**Des dégâts causés par les larves des criquets pèlerins sur les pâturages sont signalés dans la zone pastorale des départements de Tanout (Zone de Aglaf et ouest de Kar-chkan), et de Gouré ( zone Rijjia Amadou) .**

## Le saviez-vous ?

**Les températures de surface de la mer au niveau de l'océan Pacifique, du Sud et du nord Ouest de l'océan Atlantique ont une influence déterminante sur les quantités de précipitations enregistrées au cours de la saison des pluies en Afrique de l'Ouest.**

#### Participent à l'élaboration de ce Bulletin :

❖ CABINET DU PREMIER MINISTRE  
• **La Cellule de Coordination du Système d'Alerte Précoce ( CC/SAP)**  
BP : 893  
Tel : 72.39.53  
Fax : 72.34.56

❖ MINISTERE DES TRANSPORTS  
• **Direction de la Météorologie Nationale : Coordonnateur GTP**  
BP : 218  
Tel : 73.21.60  
Fax : 73.38.37

❖ MINISTERE DU DEVELOPPEMENT AGRICOLE  
• **Direction des Cultures Vivrières (DCV)**  
BP : 323  
Tel : 75.23.35 - 72.27.75  
• **Direction de la Protection des Végétaux (DPV)**  
BP : 323  
Tel : 74.25.56 - 74.19.83

❖ MINISTERE DES RESSOURCES ANIMALES  
• **Direction de la Production Animale (DPA)**  
BP : 1268  
Tel : 73.21.47 - 73.31.59

❖ MINISTERE DE L'HYDRAULIQUE, DE L'ENVIRONNEMENT ET DE LA LUTTE CONTRE LA DESERTIFICATION  
• **Direction des Ressources en Eau (DRE)**  
BP : 257  
Tel : 72 38 85

Avec la participation de la Gendarmerie Nationale (Ministère de la Défense), FNIS :  
Radio Présidence (Ministère de l'Intérieur et de la Décentralisation) pour la transmission des données.