

1ère décennie d'août

N° 7 de l'année 2004



GRUPE DE TRAVAIL PLURIDISCIPLINAIRE (GTP - NIGER)

Bulletin agro-hydro-météorologique décadaire

SITUATION METEOROLOGIQUE: Pluies modérées à fortes bien réparties dans l'espace et dans le temps

Situation pluviométrique

La situation pluviométrique de la *La 1ère décennie du mois d'août 2004* a été marquée par de pluies modérées à fortes bien réparties dans l'espace et dans le temps à travers tout le pays. Ainsi plusieurs postes pluviométriques ont enregistré des pluies journalières de plus de 50 mm notamment Baleyara, Damana, Gorma, Falmeye, Rigia samna, Illéla, Yaya, Myriah, Takieta et la Communauté Urbaine de Niamey.

Le cumul décadaire oscille entre 50 et 120 mm.

Le cumul saisonnier au 10 août 2004 varie entre 200 et 463 mm dans la bande agricole du pays.

Les zones les plus arrosées (plus de 300 mm) sont concentrées dans l'extrême Sud des régions de Tillabéri, Dosso, Maradi, Zinder et la Communauté Urbaine de Niamey.

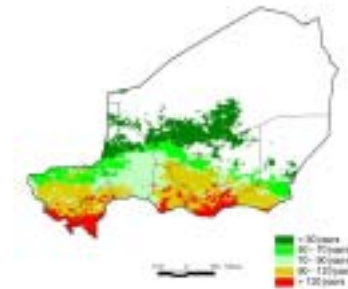
Comparée à l'année passée et à la normale, ce cumul reste déficitaire.

Situation agrométéorologique

Les conditions hydriques ont été satisfaisantes pour les cultures au cours de cette décennie.

(Lire page 2)

Durée probable de la saison hivernale 2004



SITUATION AGRICOLE : Le stade dominant du mil et du sorgho reste la montaison avec un début d'épiaison dans l'ensemble des régions agricoles

La 1ère décennie du mois d'août 2004 a connu des précipitations importantes sur la plupart des régions. Cette situation a permis l'amélioration de la couverture de semis au niveau des départements

ayant accusé des retards. çà et là.

(Lire page)

Dans ce numéro :

Situation agrométéorologique	P. 1 & 2
Situation hydrologique	P. 2
Situation des cultures	P. 3
Situation phytosanitaire	P. 3
Situation alimentaire	P. 3
Situation pastorale	P. 4
Rubrique « Les sachiez-vous »	P. 4

Sommaire :

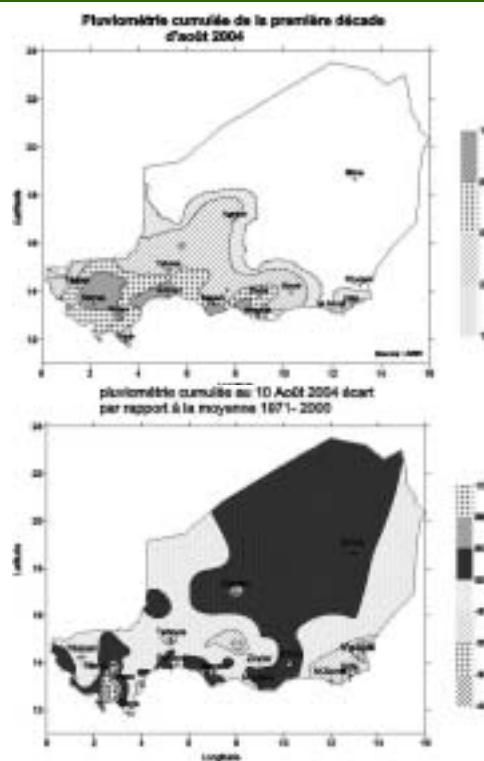
- Précipitations fortes à modérées bien réparties dans l'espace et dans le temps.
- Evolution significative des écoulements du fleuve Niger à Niamey
- Stade dominant du mil et du sorgho est la montaison avec un début épiaison dans l'ensemble des régions agricoles.
- Intensification des prospections et des interventions contre le criquet pèlerin dans la zone Nord du pays
- Attaques d'oiseaux granivores dans le département de Konni
- Une production fourragère encore médiocre à travers toute la zone pastorale.

SITUATION METEOROLOGIQUE (suite)

En effet, l'indice décadaire de satisfaction de leurs besoins en eau a varié entre 85 et 100 % sur la majeure partie de la zone agricole. L'indice cumulé, indiquant la satisfaction de ces besoins depuis le début de la campagne dépasse 60% au niveau de la majorité des postes suivis.

A l'exception de Tillabéry et Maradi où elles sont en légère baisse, les températures moyennes sont en hausse par rapport à la décade précédente et elles varient entre 27,5 et 32,8°C. L'humidité relative est en baisse sauf à Tillabéry, Maradi et Diffa.

L'analyse de la procédure zone à risque 2004 donne une installation précoce à normale de la saison par rapport à la moyenne sur la majeure partie de la zone agricole. La longueur probable de la saison serait supérieure à 120 jours au sud des régions de Dosso, Tillabéry, Maradi et Zinder. Dans le reste de la région de Dosso, le centre de Tillabéry, l'Est de Maradi et l'ouest de Zinder elle oscillerait entre 90 et 120 jours. Ailleurs, elle serait inférieure à 90 jours.



Perspectives agrométéorologiques
Le stock d'eau dans le sol et les pluies probables attendues pourraient garantir une satisfaction large des besoins en eau des cultures durant la décade prochaine.

SITUATION HYDROLOGIQUE : Evolution significative des écoulements du fleuve Niger à Niamey

Les écoulements du fleuve Niger observé à Niamey n'ont pas connu une évolution significative au cours de la première décade du mois d'août 2004. Les débits moyens journaliers ont varié de 765 à 937 m³/s pour retomber à 737 m³/s à la fin de la décade. Toutefois, la tendance globale des écoulements demeure à la hausse.

La courbe des débits ainsi enregistrée reste nettement inférieure à celles des années 1998 et 2003 considérées comme années exceptionnelles du point de vue des écoulements observés à cette période. Malgré l'importante baisse des débits intervenue à la fin de la décade, l'hydrogramme de cette année reste globalement supérieur à la moyenne calculée sur la période des dix dernières années (voir graphiques).

Le volume d'eau écoulee dans le fleuve Niger à Niamey entre le 01 et le 10 août, sont de 683,7 millions de m³ cette année contre 894,1

millions l'année passée, 1,048 milliards en 1998 et 63,5 millions en 1984.

Le volume écoulé moyen calculée sur la période des dix dernières années est de 584,8 millions de m³.



SITUATION AGRICOLE (suite)

Situation des cultures

Situation des semis

Au 10 Août 2004, seuls 2% des villages n'ont pas effectué de semis ou ont perdu leurs semis notamment dans les régions de Diffa (départements de Diffa et N'Guigmi), Maradi (département de Dakoro) et de Zinder (départements de Gouré et Ta-

REGIONS	Nbre de villages agricoles	Semis dec. précédente	Villages ayant semé					
			2004		2003		ECART	
			Nbre	Tx	Nbre	Tx	Nbre	Tx
AGADEZ	180	76	124	67	180	100	-106	-0.5
DIFFA	559	476	457	82	559	100	-102	-18
DOSSO	1384	1384	1384	100	1384	100	0	-
MARADI	2181	2150	2150	99	2181	100	0	-
TAHOUA	1388	1373	1388	100	1388	100	0	-
TILLABERI	1658	1649	1658	100	1658	100	0	-
ZINDER	2685	2578	2657	99	2685	100	-28	-1.5
C. U. NIAMEY	21	21	21	100	21	100	0	-
Total Ni-ger	10056	9707	9840	98	10056	100	-236	-2

nout).

Situation phénologique

La bonne pluviosité observée au cours de la décade a favorisé le développement normal des cultures qui s'est traduit sur le plan phénologique par l'apparition des stades suivants :

- ☞ Floraison observée sur le mil dans les régions de Dosso, Maradi et la Communauté Urbaine de Niamey ;
- ☞ Epiaison observée sur le sorgho à Dosso, Maradi, Tahoua et de Zinder ;
- ☞ Formation des gousses observée sur le niébé et l'arachide à Maradi et Zinder ;

Sur le plan global, le stade dominant du mil et du sorgho reste la montaison avec un début d'épiaison dans l'ensemble des régions agricoles.

Situation alimentaire

La situation alimentaire est caractérisée au cours de la décade par une légère hausse des prix des produits sur les marchés. Malgré cette hausse, le niveau des prix est le même que celui de l'année passée à la même période.

Situation phytosanitaire générale

Elle est marquée par :

- ❖ Intensification des prospections et des interventions contre le criquet pèlerin dans la

- ❖ Les traitements terrestres par les brigades et les véhicules se poursuivent dans l'ensemble des zones infestées de sauteriaux ou autres insectes ;
- ❖ Les attaques d'insectes floricoles sur mil en épiaison/floraison prennent de l'ampleur ;
- ❖ Les interventions contre les insectes ravageurs du cotonnier s'accroissent dans la région de Dosso ;
- ❖ Attaques d'oiseaux granivores dans le département de Konni.

Situation relative au criquet pèlerin

Des individus transiens à une densité de 15/ha ont été observés sur 50 ha dans la zone d'Ayorou aux alentours du point 14° 44' 156" N - 00° 56' 640" E.

Dans le Nord Est Mainé Soroa, des individus solitaires ont été observés sur une superficie prospectée d'environ 58 ha. La densité est estimée à 2 individus/ha. De même, au Nord Douchi et Nord Loga, des solitaires ont été capturés aux points 14° 13' 29" N - 4° 04' 39" E ; 13° 36' 034" N - 3° 11' 030" E.

La présence d'individus solitaires en accouplement et ponte est signalée dans le Nord Tanout.

Dans le secteur Tamesna qui a enregistré plusieurs infiltrations, la situation reste préoccupante. Des essaims de grande taille se sont posés dans la partie Sud comme en témoigne le nombre de fragments observés chaque jour autour de la localité de Tassara. Au Sud Tassara, une quinzaine de ces essaims en reproduction ont été localisés sur un rayon de 30 à 40 km malgré les traitements effectués dans la même zone au cours de la décade précédente. De petites taches larvaires commencent à faire leur apparition dans la zone.

Le versant Ouest et le centre de l'Air présentent une population éparse d'ailés matures le long des oueds et des zones d'épandage. Par contre, dans le versant Est, on note quelques rares individus isolés.

Les superficies totales infestées dans la zone couverte par les prospections au cours de la décade s'élèvent à **8 427 ha**. Plus de la moitié de cette superficie est infestée par les fragments d'essaims en accouplement et ponte localisés dans la zone de Tassara où des traitements ont été effectués sur **1 040 ha**.

PERSPECTIVES PHYTOSANITAIRES

- Certaines zones du Sahel des pâturages pourraient offrir des conditions favorables similaires à celles du Sud Tamesna et il est fort probable que des essaims non signalés auraient pu atteindre des zones propices de reproduction située dans l'Ouest Tassara, le Nord Abalak et l'Est Tanout. Des éclosions massives et apparitions de taches et bandes larvaires sont donc envisageables dans les jours à venir.
- Les infestations de sauteriaux observés dans les rizières feront l'objet d'une surveillance continue afin de décaler à temps les éventuelles infiltrations dans les champs. Les traitements terrestres et aériens se poursuivront là où la situation l'exige.
- Les déclarations d'attaques d'insectes floricoles sur mil pourraient s'étendre à de nouvelles zones en fonction du stade phénologique du mil et du sorgho.
- Sur les légumineuses (niébé et arachide), en plus des pucerons, d'autres insectes pourraient se manifester dans les localités où ces cultures ont atteint un stade de développement avancé.

SITUATION PASTORALE

Situation des pâturages

La situation pastorale est caractérisée par une production fourragère encore médiocre à travers toute la zone pastorale avec un stade de développement végétatif variant de la germination à la levée.

La distribution de la végétation n'est toujours pas uniforme mais se présente plutôt sous forme de bandes ou de poches restreintes. Les zones de grande production fourragère comme le Tadress, le sud Abalak, le nord Dakoro sont moins pourvues en végétation.

La situation est bonne seulement au nord-ouest de Tesker, aux alentours de Tillia et dans toute la bande sud agricole.

La région d'Agadez a la situation la plus critique car la végétation y est seulement émergente et disparate. Elle est égale par Diffa dans sa partie nord (Dilia).

Les attaques des sauteriaux sont déclarés dans les régions de Diffa, de Zinder et de Maradi, ce qui risque de compromettre davantage la situation.

Situation des points d'eau de surface

La situation d'abreuvement est globalement satisfaisante car la plupart des points d'eau de surface ont

accumulé un niveau satisfaisant de rétention d'eau.

Mouvement des Troupeaux

La remontée des animaux vers le nord n'est pas effective. Pire, les animaux ont même entamé des mouvements vers le sud notamment dans les régions de Maradi et de Tahoua.

Actuellement le gros des animaux est concentré dans la zone intermédiaire à la limite des champs et dans les zones d'écoulement et/ou de concentration des eaux de surface avec des risques élevés de dégâts champêtres.

Situation alimentaire

Elle reste encore assez précaire en zone

Le saviez-vous ?

La méthodologie ZAR est un intéressant outil pour l'étude de la distribution des zones à risque pour les cultures pluviales au Sahel. Les zones à risque sont définies comme les zones où les cultures se sont installées en retard à cause d'un début tardif de la saison des pluies ou il y a eu un échec des premiers semis, ou bien celles où il ne reste pas assez de temps pour que les cultures puissent accomplir complètement leur cycle.

pastorale. On peut s'attendre à une amélioration si la distribution des pluies et l'ensoleillement restent adéquats.

En zone agricole l'inquiétude est totalement levée.

Cette situation a un impact négatif sur les prix des animaux qui ont une nette tendance à la baisse.

Situation sanitaire

Elle est globalement satisfaisante.

Participent à l'élaboration de ce Bulletin :

❖ CABINET DU PREMIER MINISTRE

• La Cellule de Coordination du Système d'Alerte Précoce (CC/SAP)

BP : 893
Tel : 72.39.53
Fax : 72.34.56

❖ MINISTERE DES TRANSPORTS ET DU TOURISME

• Direction de la Météorologie Nationale : Coordonnateur GTP

BP : 218
Tel : 73.21.60
Fax : 73.38.37

❖ MINISTERE DU DEVELOPPEMENT AGRICOLE

• Direction des Cultures Vivrières (DCV)

BP : 323
Tel : 75.23.35 - 72.27.75

• Direction de la Protection des Végétaux (DPV)

BP : 323
Tel : 74.25.56 - 74.19.83

❖ MINISTERE DES RESSOURCES ANIMALES

• Direction de la Production Animale (DPA)

BP : 1268
Tel : 73.21.47 - 73.31.59

❖ MINISTERE DE L'HYDRAULIQUE, DE L'ENVIRONNEMENT ET DE LA LUTTE CONTRE LA DESERTIFICATION

• Direction des Ressources en Eau (DRE)

BP : 257
Tel : 72 38 85

Avec la participation de la Gendarmerie Nationale (Ministère de la Défense), FNIS : Radio Présidence (Ministère de l'Intérieur et de la Décentralisation) pour la transmission des données.

GRUPE DE TRAVAIL PLURIDISCIPLINAIRE (GTP-NIGER)

Chef de fil du groupe:
Direction de la Météorologie
Nationale du Niger
BP218 Namey (NGER)

Téléphone: 00 227 73 21 60
Télécopie: 00 227 73 38 37
Messagerie: drn@intnet.ne

« La météorologie au service du
développement et pour la sécurité des
personnes et des biens »

Retrouvez-nous sur le web!
www.meteo-niger.net