



## SITUATION METEOROLOGIQUE: précipitations faibles voire nulles sur la majeure partie du pays

### Situation pluviométrique

La deuxième décade du mois de septembre 2016 a été marquée par de faibles précipitations voire nulles sur la majeure partie du pays. Le cumul pluviométrique décadaire varie entre 20 et 57 mm dans les localités les plus arrosées (Fig. 1).

Le cumul pluviométrique saisonnier au 20 Septembre 2016 varie entre 300 et 776 mm dans la zone agricole. Ce cumul comparé à celui de l'année passée et à la moyenne établie sur la période 1981-2010, est excédentaire respectivement sur 55 et 59 % des postes suivis.

( suite lire page 2)

Fig.1: Cumul pluviométrique décadaire au 20 Septembre 2016

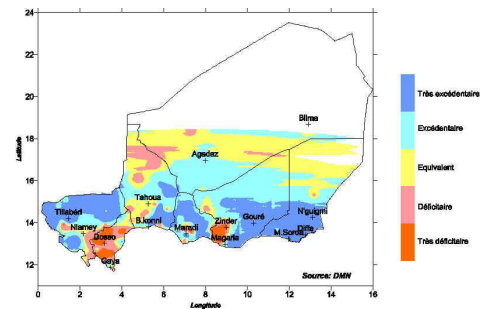
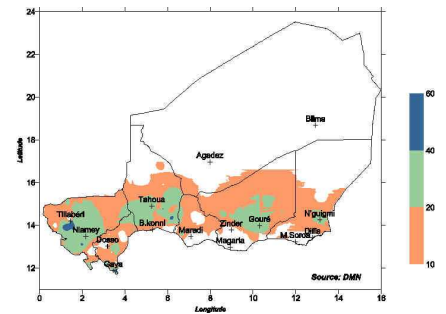


Fig.2: Ecart du cumul pluviométrique saisonnier au 20 Septembre 2016 par rapport à la moyenne 1981 – 2010

## SITUATION AGRICOLE : les cultures de mil et sorgho à maturité dans plusieurs localités de la zone agricole du pays

Des pluies utiles ont été enregistrées au cours de la 2<sup>ème</sup> décade du mois de septembre permettant aux cultures de boucler leurs cycles dans plusieurs localités de la zone agricole du pays. Par ailleurs des cas d'inondations et poches de sécheresse ont été observés dans certaines localités du pays. La situation phytosanitaire est caractérisée par plusieurs attaques parasitaires sur les cultures en développement. Sur le plan alimentaire, les prix des denrées alimentaires

affichent une baisse par rapport à la décade passée.

(Suite lire page 3)

### Dans ce numéro :

Situation agrométéorologique	P. 2
Situation hydrologique	P. 2
Situation des cultures	P. 3
Situation phytosanitaire	P. 3
Situation alimentaire	P. 3
Situation pastorale	P. 4

### Sommaire :

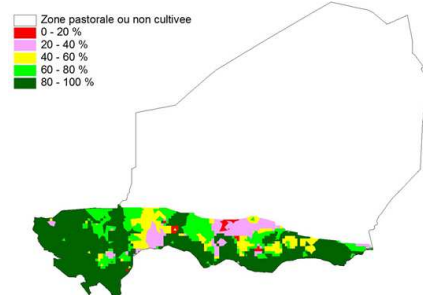
- Pluies faibles voire nulles sur la majeure partie du pays
- Importants écoulements dans les principaux systèmes hydrologiques du pays notamment le fleuve Niger qui a connue une crue d'une cote de 603 cm
- Maturité du mil et du sorgho dans plusieurs localités du pays
- Persistance d'attaques de sauteriaux et d'insectes floricoles sur les cultures
- Evolution normale des pâturages dans toutes les régions
- Situation zoonositaire globalement calme.

## SITUATION METEOROLOGIQUE (suite)

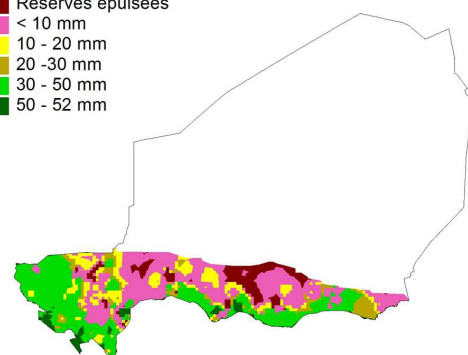
Les conditions hydriques des cultures ont été assez satisfaisantes au cours de cette deuxième décennie de Septembre. En effet l'indice décennaire de satisfaction des besoins en eau des cultures et l'indice cumulé indiquant la satisfaction de ces besoins depuis leur installation ont varié entre 60 et 100% sur la majeure partie de la zone agricole. Toutefois de poches d'éventuel stress hydrique (indice de satisfaction inférieur à 40 %) persistent au Centre-sud de la région de Tahoua et le Nord de celle de Zinder. Quant aux réserves en eau des sols en fin de décennie, elles ont varié entre 30 et 50 mm à l'extrême Ouest et au Sud de la bande agricole. Ailleurs, elles restent en deçà de 20 mm.

Les températures moyennes et la durée d'insolation sont en hausse par rapport à la décennie passée et ont varié respectivement entre 28 et 31°C et entre 8 et 10 heures. L'évapotranspiration et l'humidité de l'air sont en baisse par rapport à la décennie précédente et ont ainsi oscillé respectivement entre 4 et 7 mm/j et entre 55 et 78 % dans la bande agricole. La vitesse du vent à 2 m du sol est restée quasi-stationnaire et a varié entre 0.5 et 2.3 m/s. Ces conditions restent favorables à la maturation des cultures dans les zones où elles sont en fin de cycle.

**Fig.3: Indice décennaire de satisfaction des besoins en eau des cultures**



**Reserves epuisees < 10 mm**  
10 - 20 mm  
20 - 30 mm  
30 - 50 mm  
50 - 52 mm



**Fig.4: Stocks d'eau des sols en fin de décennie**

## SITUATION HYDROLOGIQUE : Onde de crue exceptionnelle observée le 14 septembre sur le fleuve Niger à Niamey

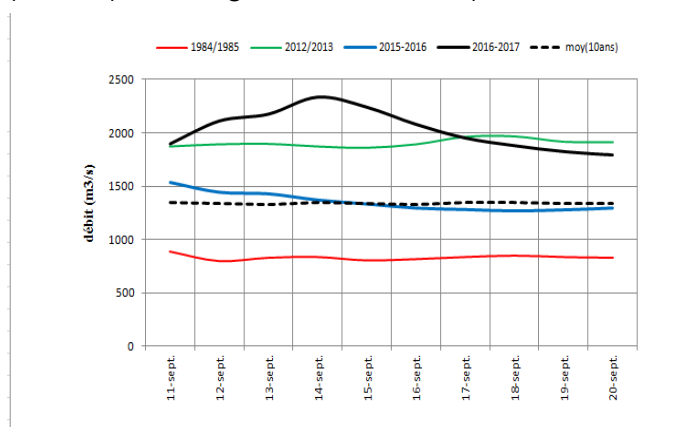
La deuxième décennie du mois de septembre 2016 a été caractérisée par d'importants écoulements dans les principales unités hydrologiques.

Dans le bassin du Lac Tchad, la montée des eaux s'est poursuivie dans la Komadougou Yobé. Les hauteurs d'eau observées, à la station de Bagara (Diffa), au cours de cette décennie restent toujours supérieures à celles enregistrées l'année passée sur la même période.

Dans le bassin du fleuve Niger, à Niamey une montée exceptionnelle des eaux a été observée. Les importantes précipitations enregistrées sur les portions nationales du bassin du Niger au Burkina, au Mali et dans le sud-ouest du Niger constituent les causes principales de cette montée exceptionnelle des eaux.

Ces fortes pluies enregistrées dans le bassin du Niger et les écoulements combinés des affluents de la rive droite du fleuve que sont la Sirba, le Gorouol et le Dragol ont engendré à Niamey, le 14 septembre 2016 à 18 heures (une crue dont la pointe a atteint une cote de 603 cm correspon-

dant à un débit de 2 343 m<sup>3</sup>/s. Elle a créé des inondations avec d'énormes dégâts sur les terres agricoles et les habitations. Ce débit de 2 343 m<sup>3</sup>/s (le plus élevé enregistré à cette date cette année) est nettement supérieur à tous ceux observés à la même date pendant les dix dernières années (Fig. 5). Il est à noter que ces dernières années, du fait du changement climatique, dans le bassin du Niger, les phénomènes extrêmes telles que les crues exceptionnelles avec des inondations graves, sont de plus en plus enregistrés et vont se répéter.



**Fig. 5: Le fleuve Niger à Niamey: hydrogrammes comparés**

# SITUATION AGRICOLE (suite)

## Situation des cultures

Les bonnes conditions agro-météorologiques au cours de la décade ont favorisé une évolution du cycle de développement des cultures en place aussi bien des céréales (mil et sorgho) que des légumineuses (niébé et arachide) .

## Situation alimentaire

La situation des prix sur les marchés connaît une relative baisse des produits alimentaires par rapport à la décade précédente au regard des opérations de récoltes qui ont démarré dans beaucoup de localités du pays. En revanche ces prix des produits alimentaires en dehors du niébé restent en hausse par rapport à la même décade qu'en 2015.

**Tableau 1:** Cours des produits (FCFA/kg)

REGIONS	Mil en F/ Kg	Sorgho en F/Kg	Niébé en F/Kg	Maïs en F/Kg	Riz en F/ Kg
AGADEZ	295	246	481	255	515
DIFFA	237	243	353	219	529
DOSSO	222	216	298	227	465
MARADI	198	191	274	242	486
TAHOUA	249	236	374	252	491
TILLABERI	246	219	421	225	420
ZINDER	222	213	242	231	513
NIAMEY	250	240	423	240	450
Moyenne décade	240	226	358	236	484
Moyenne décade précédente	256	231	367	242	484
Moyenne même décade 2015	199	189	368	209	476
Variation par rapport à la décade précédente (%)	-6	-2	-2	-2	0
Variation par rapport à la même décade en 2015 (%)	21	19	-3	13	2

Source: DS/MDA

## Phénomènes exceptionnels

- ⇒ Des cas d'inondations ont été enregistrés dans certaines localités des départements de Gaya, Falmey, Tibiri et Say.
- ⇒ Des séquences sèches ont été aussi observées à Belbéddji, Kantché, Mirriah, Takiété, Tanout (région de Zinder) et à Allakaye (région de Tahoua).

## Situation phytosanitaire générale:

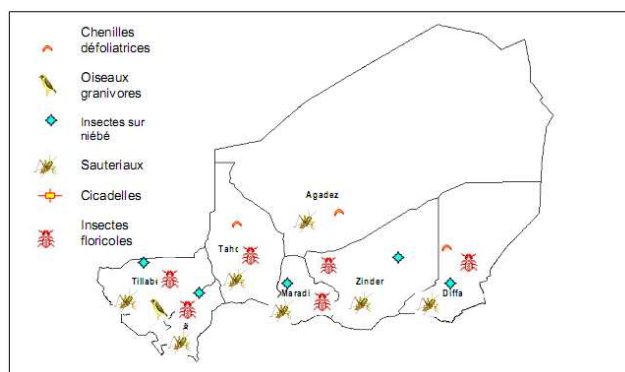
Elle a été marquée par:

- ⇒ Persistance des attaques de sauteriaux dans les départements d'Arlit, Iférouane, Bossou, Diffa, Goudoumaria, Mainé-Soroa, N'Guigmi, Douchi, Bermo, Dakoro, Mayahi, Abalak, Bouza, Illéla, Tahoua, Keita, Madaoua, Malbaza, Tassara, Tchintabaraden, Tillia, Gothèye, Say, Belbedji, Damagaram-Takaya,

## Situation phytosanitaire générale (suite):

Gouré, Tanout et apparition de nouveaux foyers dans les départements de Boboye, Tessaoua et Filingué;

- ⇒ Persistance d'attaques d'insectes floricoles sur le mil dans les départements de Dosso, Loga, Boboye, Tibiri, Guidan Roudjji, Tessaoua, Dakoro, Mayahi, Balléyara, Filingué, Téra, Say, Kéita, Doungass, Kantché, Takiéta et apparition de nouveaux foyers dans les départements de Mainé Soroa, Dioundiou, Bermo, Kollo, Ouallam et Tahoua;
- ⇒ Attaques de chenilles défoliatrices sur les légumineuses dans les départements de Diffa et Bagaroua;
- ⇒ Poursuite des opérations de lutte biologique contre la chenille mineuse de l'épi de mil avec le lâcher de son ennemi naturel Habrobracon hebetor dans les départements de Boboye, Tibiri, Dosso, Aguié, Dakoro, Gazaoua, Guidan Roudjji, Madarounfa, Mayahi, Tessaoua, Bouza, Keita, Illéla, Konni, Madaoua, Bankilaré et Tahoua.



## PERSPECTIVES PHYTOSANITAIRES

- Les infestations de sauteriaux et d'insectes floricoles vont persister du fait des conditions écologiques qui restent favorables;
- De nouvelles infestations pourraient être observées sur les légumineuses (arachide et niébé);
- Les manifestations d'oiseaux seront observées dans toutes les régions ;
- Les opérations de lutte biologique vont se poursuivre et s'intensifier dans toutes les zones identifiées favorables à l'apparition de la mineuse de l'épi;
- Les traitements chimiques des foyers d'infestations vont se poursuivre et s'intensifier par voies terrestre et aérienne dans toutes les régions. Les stocks de pesticides seront renforcés dans les régions de Dosso, Maradi, Tahoua, Tillabéri et Zinder.

# SITUATION PASTORALE

## Situation des pâturages

Les productions fourragères varient de bonne à moyenne en zone agricole et agropastorale et de moyenne à faible en zone pastorale au cours de cette décade. La situation des pâturages évolue normalement dans toutes les régions. Cette situation est due aux pluies et à leur importance sur le plan quantitatif, ce qui a impacté positivement sur le développement vertical des herbacées. Les stades phénologiques sont variables d'une zone à une autre et à l'intérieur d'une même zone. Les stades dominants selon les régions varient de la grenaison, maturité voire assèchement pour les graminées et la floraison et formation de gousses pour les légumineuses ; excepté quelques zones où à cette date le tapis herbacé n'est pas bien fourni. La Figure 6 montre que l'année 2016 est beaucoup meilleure à 2015 à la même décade.

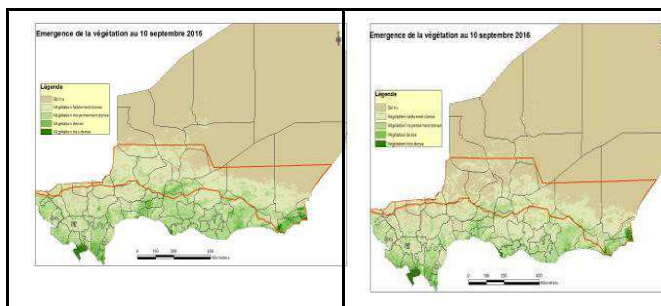


Fig.6 Comparaison de l'émergence des végétations 2015 et 2016

## Les points d'eau d'abreuvement

L'abreuvement des animaux s'effectue au niveau des différents points d'eau de surface (mares

temporaires, mares permanentes, retenues des eaux de ruissellement, le fleuve et ses affluents, les Lacs et la Komadougou, les barrages,... etc). Signalons un assèchement progressif de certaines mares dans les départements d'Ingall, de Tchirozerine et d'Aderbissanat

## Etat d'embonpoint des animaux

Grâce à la disponibilité des ressources fourragères et l'accessibilité aux points d'eau d'abreuvement, l'état d'embonpoint des animaux est bon et s'est beaucoup amélioré. Cependant, il est passable dans les zones à faible couverture en pâturage, cas de la commune rurale de Dogonkiri dans le Nord de Douchi (Dosso), à Aderbissinet et Ingall (Agadez).

## Situation sanitaire

Elle est calme dans l'ensemble, en effet aucune maladie à déclaration obligatoire n'a été observée. Toutefois on a enregistré quelques cas de suspicion de maladie : Pasteurellose, clavelée, PPCC, Fièvre aphteuse, variole caprine et dermatose nodulaire.

## Termes de l'échange

D'une manière générale, les termes de l'échange sont favorables aux éleveurs au cours de la 2ème décade de septembre. Cependant ces termes de l'échange restent en défaveur des éleveurs au niveau des départements de Mayahi, Bermo et Dakoro dans la région de Maradi ; Bankilaré, Filingué et pour Tillabéri, Kantché, Belbédji dans la région de Zinder ; Aderbissinet dans la région d'Agadez.

## Phénomènes exceptionnels

- ⇒ Inondation des bourgoutières dans la zone du fleuve à Gaya.
- ⇒ Infestation par les chenilles sur pâturage dans les couloirs de passage et aires de pâturage au niveau de la commune de Magaria

**GROUPE DE TRAVAIL  
PLURIDISCIPLINAIRE (GTP-NIGER)**

Chef de fil du groupe:  
Direction de la Météorologie  
Nationale du Niger

Téléphone : 00 227 2073 21 60  
Télécopie : 00 227 20 73 38 37  
Messagerie : dmn@intnet.ne

*« La météorologie au service du développement  
et pour la sécurité des personnes et des biens »*



*Participant à l'élaboration de ce Bulletin :*

- ❖ CABINET DU PREMIER MINISTRE
  - La Cellule de Coordination du Système d'Alerte Précoce ( CC/SAP)
  - BP : 893
  - Tel : 20.72.39.53
  - Fax : 20.72.34.56
- ❖ MINISTERE DES TRANSPORTS
  - Direction de la Météorologie Nationale : Coordonnateur GTP
  - BP : 218
  - Tel : 20.73.21.60
  - Fax : 20.73.38.37
- ❖ MINISTERE DE L' AGRICULTURE
  - Direction des Statistiques (DS)
  - BP : 323
  - Tel : 20.75.27.72
  - Direction Générale de la Protection des Végétaux (DGPV)
  - BP : 323
  - Tel : 20.74.25.56 - 20.74.19.83
- ❖ MINISTERE DES RESSOURCES ANIMALES
  - Direction du Développement Pastoral (DDP)
  - BP : 1268
  - Tel : 20.73.21.47 - 20.73.31.59
- ❖ MINISTERE L' HYDRAULIQUE ET DE L' ASSAINISSEMENT
  - Direction Générales des Ressources en Eau (DGRE)
  - BP : 257
  - Tel : 20.72 23 63

*Avec la participation de la Gendarmerie Nationale (Ministère de la Défense), FNIS : Radio Présidence (Ministère de l'Intérieur et de la Décentralisation) pour la transmission des données.*