



## SITUATION METEOROLOGIQUE: précipitations modérées à fortes sur la majeure partie de la zone agricole

### Situation pluviométrique

La deuxième décennie du mois de juillet 2015 a été caractérisée par des pluies modérées à fortes bien réparties dans le temps sur les parties ouest et centre de la zone agricole. En effet des fortes précipitations (plus de 50 mm en un jour) ont été enregistrées dans certaines localités des régions de Tillabéri, Dosso, Maradi et Zinder. Cependant des faibles quantités de pluies ont été enregistrées dans l'Est de la bande agricole. Le cumul pluviométrique décennaire varie entre 50 et 135 mm dans les localités les plus arrosées de cette zone (Fig. 1). Quant au cumul pluviométrique saisonnier au 20 juillet 2015, il oscille entre 50 et 261 mm sur la majeure partie de postes suivis.

Ce cumul, comparé à celui de l'année passée et à la moyenne établie sur la période 1981-2010 reste déficitaire sur respectivement 83 % et 86 % des postes suivis. (fig. 2 et 3).

( suite lire page 2)

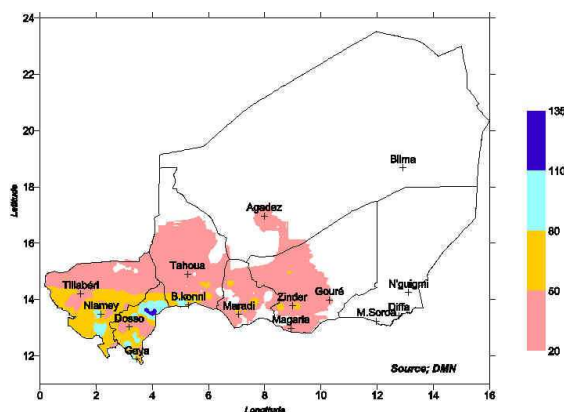


Fig. 1: Cumul pluviométrique décennaire au 10 juillet

## SITUATION AGRICOLE : amélioration significative de la couverture en semis

La deuxième décennie du mois de juillet a enregistré des précipitations qui ont concerné plusieurs localités du pays. Ceci a permis une amélioration significative de la couverture en semis. La situation phénologique varie de la levée à la montaison pour le mil et de la levée à la levée avancée pour le sorgho. Les cultures de rente (niébé et arachide) sont à dominance au stade de levée.

La situation phytosanitaire reste calme en dépit de quelques infestations. Sur le plan alimentaire les prix des produits sont en baisse comparés à la décennie précédente.

(Suite lire page 3)

### Dans ce numéro :

Situation agrométéorologique	P. 2
Situation hydrologique	P. 2
Situation des cultures	P. 3
Situation phytosanitaire	P. 3
Situation alimentaire	P. 3
Situation pastorale	P. 4

### Sommaire :

- Pluies modérées à fortes sur la majeure partie de la zone agricole
- Amélioration de la situation hydrologique sur l'ensemble du pays
- Amélioration significative de la couverture de semis qui passe de 68 à 86 %.
- Stade phénologique du mil variant de la levée au début de montaison dans les zones déjà semées
- Une reprise généralisée de la croissance des herbacées sur le territoire national
- Situation zoosanitaire calme dans l'ensemble

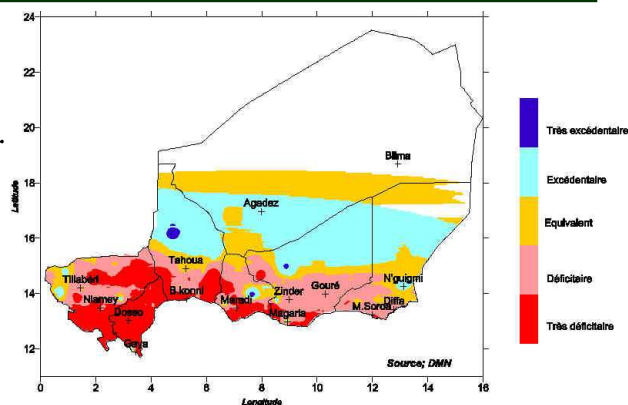
## SITUATION METEOROLOGIQUE (suite)

### Situation agrométéorologique

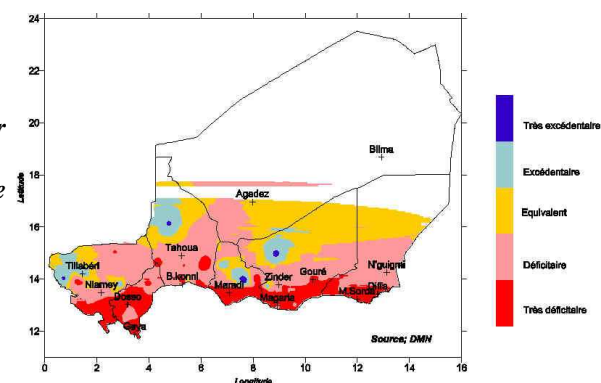
Les conditions hydriques enregistrées au cours de la deuxième décennie de juillet 2015 ont couvert les besoins en eau des cultures au niveau de la majeure partie de la zone agricole excepté la partie Est du pays. En effet l'indice décadaire de satisfaction des besoins en eau des cultures et l'indice cumulé informant sur la satisfaction de ces besoins depuis leur installation ont varié entre 60 et 100%. Cependant, l'indice cumulé est inférieur à 40 % localement dans les régions de Tahoua, Dosso et Tillabéry. Le stock d'eau dans le sol varie entre 10 et 49 mm globalement sur le sud-ouest de la bande agricole. Néanmoins, il dépasse 60 mm au niveau de certaines localités des régions de Dosso et Tillabéry.

Les températures moyennes de la décennie ont varié entre 28,4 et 34,2 °C. La durée d'insolation et l'humidité relative ont oscillé respectivement de 6 à 9 heures et de 45 à 75%. Quant à l'évapotranspiration, elle se situe entre 5 et 9 mm/jour.

**Fig.2:**  
*Ecart du cumul saisonnier par rapport à l'année passée*



**Fig.3:**  
*Ecart du cumul saisonnier par rapport à la moyenne*



## SITUATION HYDROLOGIQUE : Amélioration nette de la situation sur l'ensemble du pays

La deuxième décennie du mois a été marquée par une bonne amélioration de la situation hydrologique sur l'ensemble du pays. Cette situation est consécutive à l'installation effective de la saison hivernale.

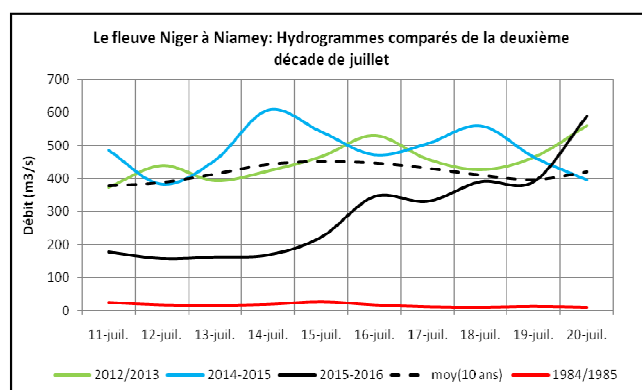
Les écoulements sont observés sur la majorité des rivières du réseau intérieur (maggia, goulbis..).

Dans le bassin du lac Tchad les eaux de la Komadougou sont arrivées à la station de Bagara dans la nuit du 15 juillet 2015.

A l'Ouest l'écoulement est effectif sur l'ensemble des affluents de la rive droite. Cela a permis une amélioration significative des écoulements sur le lit principal du fleuve au cours de la deuxième moitié de la décennie.

A la station de Niamey, le débit moyen journalier est passé de 178 m<sup>3</sup>/s en début de décennie à 590 m<sup>3</sup>/s enregistré le 20 juillet avec une hauteur d'eau 345 cm contre un débit de 396 m<sup>3</sup>/s et une hauteur d'eau de 294 cm à la même date (20 juillet à l'année passée).

L'hydrogramme du fleuve en fin de décennie se place au dessus de la moyenne décennale et rejoint l'année humide 2012.



**Fig. 4: Le fleuve Niger à Niamey: hydrogrammes comparés**

# SITUATION AGRICOLE (suite)

## Situation des cultures

### Situation des semis

Au total, 10 509 villages ont effectué des semis de mil, soit 86% des villages agricoles déclarés ; A la même période en 2014 le taux de couverture des semis était de 89%. Quant au sorgho les semis se poursuivent un peu partout à l'exception des régions d'Agadez et de Diffa.

**Tableau 1:** Situation des semis au 20 juillet 2015

Régions	Nombre de villages agricoles	Villages ayant semé en 2015		
		Nombre	%	%
AGADEZ	254	-	-	-
DIFFA	606	125	21	41
DOSSO	1 722	1 709	99	100
MARADI	2 604	2472	95	100
TAHOUA	1 603	1 594	99	100
TILLABERY	1 999	1 954	98	100
ZINDER	3 378	1621	78	78
NIAMEY	34	34	100	100
<b>TOTAL NIGER</b>	<b>12 200</b>	<b>6 160</b>	<b>86</b>	<b>89</b>

Source: DS/MDA

### Situation phénologique

Les stades de développement des cultures varient de la levée à un début de montaison du mil observés dans les départements de Dioundiou, Dosso, Gaya (Région de Dosso), Tahoua, Malbaza et Illéla (Région de Tahoua) et Tessaoua (Maradi). Pour le sorgho, les stades varient de la levée à la montaison observée dans le département de Tessaoua. Quant aux autres cultures, on observe la ramification du niébé dans les départements de Malbaza, Bouza, Madaoua et de Dioundiou.

### Situation alimentaire

Le tableau 2 portant sur le cours des produits montre une baisse substantielle des prix de toutes les denrées alimentaires en comparaison à la décade précédente et à la même période en 2014.

#### Phénomènes exceptionnels

On a observé:

- ⇒ Des effets des vents de sable sur les jeunes plants dans les départements de Dogondoutchi et Tibiri;
- ⇒ Une période sèche au niveau de la commune urbaine de Diffa ayant entraîné l'avortement de semis au niveau des 9 villages;
- ⇒ Des inondations sur les cultures à Kiéché et sur les habitats à Kiéché, Dakoro ville et Kanembakatché.

**Tableau 2:** Cours des produits (FCFA/kg)

REGIONS	Mil en F/Kg	Sorgho en F/Kg	Niébé en F/Kg	Maïs en F/Kg	Riz en F/Kg
AGADEZ	202	208	363	194	434
DIFFA	257	211	501	176	514
DOSSO	194	193	286	199	441
MARADI	167	151	354	185	498
TAHOUA	180	170	306	230	451
TILLABERI	232	201	448	225	401
ZINDER	193	170	397	198	507
NIAMEY	244	218	396	216	450
<b>Moyenne décade</b>	<b>209</b>	<b>190</b>	<b>381</b>	<b>203</b>	<b>462</b>
<b>Moyenne décade précédente</b>	<b>221</b>	<b>202</b>	<b>422</b>	<b>219</b>	<b>480</b>
<b>Moyenne même décade 2014</b>	<b>252</b>	<b>226</b>	<b>415</b>	<b>223</b>	<b>482</b>
<b>Variation par rapport à la décade précédente (%)</b>	<b>-6</b>	<b>-6</b>	<b>-10</b>	<b>-7</b>	<b>-4</b>
<b>Variation par rapport à la même décade en 2014 (%)</b>	<b>-17</b>	<b>-16</b>	<b>-8</b>	<b>-9</b>	<b>-4</b>

Source: DS/MDA

## Situation phytosanitaire générale

Elle a été marquée au cours de cette décade par:

- ⇒ Des attaques de sauteriaux sur le mil et le maïs dans les départements de Goudoumaria et de Diffa;
- ⇒ L'apparition de ver de coller du mil dans le département de Mirriah.

### PERSPECTIVES PHYTOSANITAIRES

- ☞ De nouvelles infestations de sauteriaux et de cicadelles pourraient être enregistrées du fait de l'installation des conditions écologiques de plus en plus favorables ;
- ☞ De nouvelles infestations de divers parasites pourraient être observées sur les légumineuses (arachide et niébé) ;
- ☞ La surveillance et les traitements des foyers d'infestation se poursuivront.

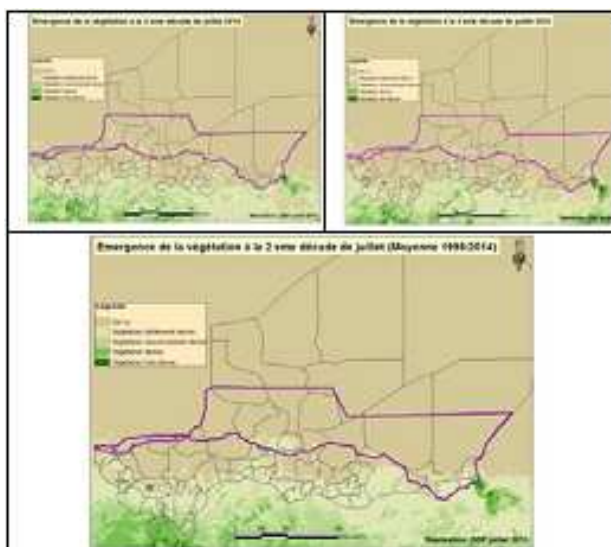
# SITUATION PASTORALE

## Situation des pâturages

L'alimentation du bétail est encore pour l'essentiel constituée de pâturage naturel (des herbacées annuelles localisées, pérennes herbacées et ligneux fourragers en abondance et de la paille de brousse), des résidus agricoles stockés et des compléments alimentaires (Son de blé et Tourteaux de graines de coton).

S'agissant des pâturages herbacées pour la campagne pastorale en cours, on observe des stades variables qui vont de la germination, stade levée, levée avancée voire le tallage/ramification au niveau du pays. Cependant le stade dominant reste la levée. En définitive, on observe une reprise généralisée de la croissance des herbacées sur le territoire national.

**Figure 5** : Cartes NDVI, 2014, 2015 et la moyenne 1998-2014



Il ressort, des cartes NDVI de la deuxième décennie de juillet, 2014, 2015 et la moyenne de la série sur 17 ans (1998-2014) les commentaires suivants: Les cartes montrent que le front de végétation est moins important à la deuxième décennie de juillet 2015 qu'à celle de 2014 et à la moyenne.

Cependant, en interprétant les cartes de la série 1998 à 2014 on peut dire que jusqu'à la deuxième décennie de juillet 2015, l'année 2015 a un comportement semblable à l'année 2004 (restée déficitaire jusqu'à la fin) mais plus proche encore de 1999 (où la situation s'était améliorée par la suite).

## Situation des points d'eau

L'abreuvement des animaux s'effectue en général au niveau de quelques points d'eau de surface en zone pastorale mais aussi, les points d'eau souterrains (puits cimentés, forages).

## Mouvements des animaux

Les mouvements d'animaux sont observés avec une orientation habituelle du sud vers le nord afin de libérer les champs de culture comportant des semis. S'agissant des concentrations des animaux, elles sont surtout focalisées dans les zones où il existe de l'herbe verte au niveau de toutes les régions.

## Situation sanitaire

Elle est calme dans l'ensemble; aucune maladie à déclaration obligatoire n'a été signalée au niveau du pays.

Cependant des cas suspects de pasteurelloses, de clavelée et d'autres maladies telluriques sont habituellement signalés dans les régions. La situation sanitaire se caractérise particulièrement au cours de la décennie par un état cachectique des bovins dans le département de Bermo conduisant à des abattages d'urgence.

Il faut noter que la surveillance territoriale relativement à la grippe aviaire se poursuit activement à l'intérieur du pays comme aux frontières.

## Termes de l'échange

D'une manière générale les termes de l'échange sont en faveur des éleveurs dans presque toutes les régions au niveau des marchés à bétail.

### GRUPE DE TRAVAIL PLURIDISCIPLINAIRE (GTP-NIGER)

Chef de fil du groupe:  
Direction de la Météorologie  
Nationale du Niger

Téléphone : 00 227 73 21 60  
Télécopie : 00 227 73 38 37  
Messagerie : dmn@intnet.ne

*« La météorologie au service du développement et pour la sécurité des personnes et des biens »*

Retrouvez-nous sur le web!  
[www.meteo-niger.net](http://www.meteo-niger.net)

#### Participent à l'élaboration de ce Bulletin :

- ❖ CABINET DU PREMIER MINISTRE
  - La Cellule de Coordination du Système d'Alerte Précoce (CC/SAP)
  - BP : 893
  - Tel : 20.72.39.53
  - Fax : 20.72.34.56
- ❖ MINISTERE DES TRANSPORTS
  - Direction de la Météorologie Nationale : Coordonnateur GTP
  - BP : 218
  - Tel : 20.73.21.60
  - Fax : 20.73.38.37
- ❖ MINISTERE DE L'AGRICULTURE
  - Direction des Statistiques (DS)
  - BP : 323
  - Tel : 20.75.27.72
  - Direction de la Protection des Végétaux (DPV)
  - BP : 323
  - Tel : 20.74.25.56 - 20.74.19.83
- ❖ MINISTERE DES RESSOURCES ANIMALES
  - Direction de la Production Animale (DPA)
  - BP : 1268
  - Tel : 20.73.21.47 - 20.73.31.59
- ❖ MINISTERE L'HYDRAULIQUE ET DE L'ASSAINISSEMENT
  - Direction Générales des Ressources en Eau (DRE)
  - BP : 257
  - Tel : 20.72 23 63

Avec la participation de la Gendarmerie Nationale (Ministère de la Défense), FNIS : Radio Présidence (Ministère de l'Intérieur et de la Décentralisation) pour la transmission des données.