



Bulletin d'Information Agro-Hydro-Météorologique Décadaire

DANS CE BULLETIN :

I. Situations météorologique et hydrologique

II. État des cultures et Situation phytosanitaire

III. Situation pastorale

IV. Situation marchés agricoles

V. Perspectives

VI- avis et conseils

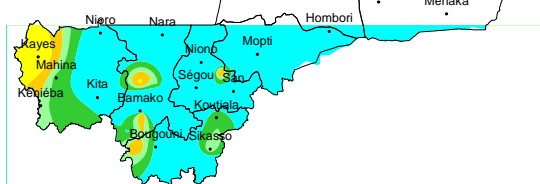
I- SITUATIONS METEOROLOGIQUE ET HYDROLOGIQUE

La situation météorologique au cours de la première décade de septembre 2012 a été caractérisée par le maintien de l'air humide sur l'ensemble du pays. Cette situation a occasionné des pluies faibles à modérées et fortes par endroits.

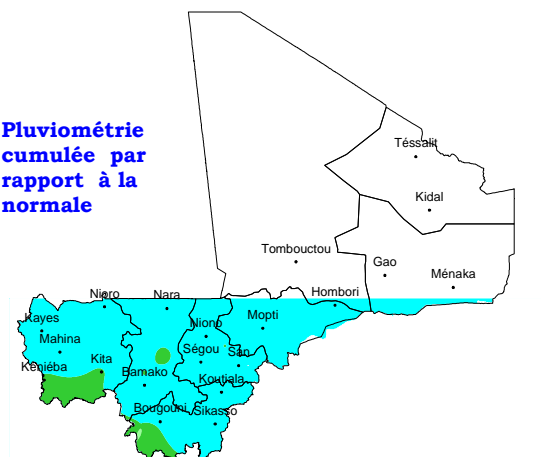
Les quantités de pluie recueillies pendant la période ont été déficitaires à l'Ouest de la région de Kayes et dans les localités de Ouéléssébougou, Sélingué, Kolokani, Sikasso, Yanfolila et Ké-Macina. Ailleurs, elles ont été normales à excédentaires.

A la date du 10 septembre 2012, le cumul des pluies recueillies est, dans l'ensemble, normal à excédentaire

Pluviométrie décadaire par rapport à la normale

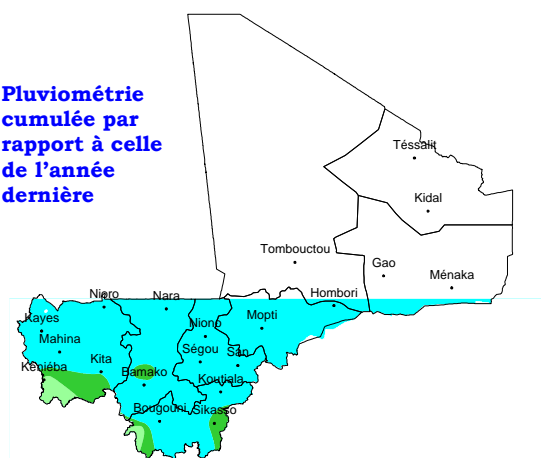


Pluviométrie cumulée par rapport à la normale



et supérieur à celui de l'année dernière à la même date.

Pluviométrie cumulée par rapport à celle de l'année dernière



Pluviométrie-légende

- Très déficitaire
- Déficitaire
- Légèrement déficitaire
- Normale
- Excédentaire
- Pas de données

La situation hydrologique a été caractérisée par la poursuite de la montée des niveaux sur tous les cours d'eau à l'exception du fleuve Sénégal où une baisse a été amorcée.

Le remplissage des retenues de Sélingué et de Manantali se poursuit. On dénote une hauteur de remplissage de 2 m au niveau de la retenue de Manantali.

Les hauteurs moyennes décennales sont supérieures à celles de l'année dernière sur tous les cours d'eau de plus d'un mètre sur le Niger à Koulikoro, le Sankarani à Sélingué et Manantali Amont ; et de plus de deux mètres sur le Sénégal à Kayes. Elles sont inférieures à celles d'une année moyenne pour la même période sur tous les cours d'eau à l'exception du Niger à Gao et Diré, du Bani à Mopti, du Baoulé à Bougouni.

II. ETAT DES CULTURES ET SITUATION

PHYTOSANITAIRE

D'une manière générale, les mil/sorgho sont au stade de montaison-épiaison; le maïs à l'épiaison-maturation; le fonio à la ramification-épiaison; le cotonnier à la capsulaison; les riz de bas fonds et Nerica à l'initiation paniculaire-épiaison; l'arachide, le niébé et le voandzou à la floraison-formation de gousses- maturation; le riz irrigué au stade de tallage- montaison.

L'état végétatif des cultures et l'aspect général des champs sont bons dans l'ensemble.

La situation phytosanitaire est restée relativement calme dans toutes les régions. Toutefois, on a observé:

- ✓ des manifestations de sautériaux (Complexe des savanes, OSE) sur les cultures de mil, sorgho, maïs et niébé dans les régions de Kayes et Koulikoro avec une densité de 3 à 5 ind./m² pour les larves et 2 à 3 ind/m² pour ailés. Les dégâts restent légers. Il a été prospecté 281 ha sur lesquels 117 ha sont infestés et traités avec le Dursban et Asmithion ;
- ✓ des groupes d'oiseaux granivores (*Quelea quelea*) dans les champs de riz en zone Office du Niger (M'Bèwani, Diabaly, Molodo, Niono et N'Debougou) dans la région de Ségou et dans les champs de maïs à Nara (Tedeoun,

Kabila bambara, Lohoïte 1, Yatara et Madina) dans la région de Koulikoro. Les prospections ont porté sur 583 ha et 132 ha de dortoirs dont 128 ha instables à Ségou et 4 ha occupés à Koulikoro ;

- ✓ des manifestations de chenilles dans les champs de maïs dans la région de Kayes, de niébé dans la région de Koulikoro et dans les champs de riz en zone Office du Niger (Diabaly, Molodo, Niono, Marico et N'Debougou) dans la région de Ségou. Il a été prospecté 1018 ha sur lesquels 551 ha sont infestés. Il a été traité 530 ha avec le Dursban et Cypercal ;
- ✓ des manifestations de coléoptères (cantharides) dans les champs de mil, maïs, niébé et fonio dans les régions de Kayes, Koulikoro et Ségou. Les prospections ont porté sur 714 ha dont 389 ha infestés et 376 ha traités avec le Dursban et Asmithion.

Les prospections sur le criquet pèlerin ont fait état de la présence d'ailés solitaires immatures et matures dans les aires grégaires notamment dans le Tamesna :

- ✓ le 09 septembre 2012, les résultats de prospection ont fait état de la présence d'ailés solitaires immatures dans la localité de Tin Ezé (18°19'32''N-02°37'48''E) ;
- ✓ le 10 septembre 2012, dans les arrêts 18°20'34''N – 2°55'15''E et 18° 17'28''N - 3°06' 33''E, des ailés solitaires immatures et matures de coloration grise, dispersés ont été observés en accouplement.

Au total 1750 hectares sont infestés par les ailés solitaires immatures et matures dispersés en accouplement par endroits, avec des densités allant de 150 à 400 individus par hectare. Aucun traitement n'a été effectué.

Dans les zones de cultures, la situation acridienne est calme. Aucune présence de criquet pèlerin n'a été signalée.

III. ETAT DES PÂTURAGES, DES POINTS D'EAU ET LE MOUVEMENT DES ANIMAUX

D'une manière générale, les pâturages herbacés et aériens sont dans un état très satisfaisant dans toutes les zones agropastorales du pays. La biomasse est assez abondante avec des espèces fourragères assez variées pour l'alimentation du cheptel.

Les conditions d'abreuvement, l'état d'embonpoint des animaux et le niveau des productions animales sont bons dans l'ensemble.

Les troupeaux transhumants sont actuellement dans leurs sites d'origine pour l'exploitation des pâturages d'hivernage. Il n'y a pas de mouvements inhabituels, ni de conflits signalés entre agriculteurs et éleveurs.

Dans les zones inondées des régions de Mopti, Tombouctou et Gao, la sortie des animaux des bourgoutières vers les pâturages exondés est en cours.

IV. SITUATION DES MARCHÉS AGRICOLES

Les marchés céréaliers ont connu une baisse des prix aux producteurs des céréales sèches dans la région de Ségou et de la stabilité de ceux du maïs dans la région de Sikasso et du riz local dans la zone Office du Niger, avec quelques hausses des prix aux consommateurs du niébé sur certains marchés du District de Bamako.

L'état d'approvisionnement des marchés est globalement moyen.

Dans les capitales régionales, les prix pratiqués par les détaillants ont été relativement stables. Ces prix pour les mil/sorgho et maïs ont évolué dans une fourchette comprise entre 200 F CFA le kilo pour le maïs à Sikasso et 350 F CFA le kilo pour le mil à Kayes Centre.

S'agissant des riz importés, leurs prix au détail ont évolué entre 350 F CFA le kilo pour le riz BB importé non parfumé à Koulikoro et à Mopti Digue et 375 F CFA le kilo pour le riz RM40 importé à Sikasso Médine et à Mopti Gangal.

Pour ce qui concerne les riz locaux, leurs prix au détail ont varié dans les capitales régionales dans une fourchette comprise entre 350 F CFA le kilo pour le riz étuvé blanc à Sikasso et à Ségou Château et 600 F CFA le kilo pour le même riz étuvé blanc à Kayes.

Dans le District de Bamako, les prix à la consommation des céréales sèches sont tous restés globalement stables par rapport à la décade dernière, excepté le niébé, dont les prix ont évolué à la hausse. Ainsi, les prix au détail couramment pratiqués ont été de 250 F CFA le kilo pour le maïs, 300 pour le sorgho et pour le maïs décortiqué, 325 pour le mil, 350 pour le sorgho pilé, le riz RM40 importé thaïlandais et vietnamien et pour le riz brisé, 375 pour le mil pilé, 400 pour le riz local Gambiaka (tout venant), 500 pour le riz étuvé rouge importé, 550 pour le fonio et 600 F CFA le kilo pour le niébé.

Seuls les riz exonérés affichent des prix plus bas cette année par rapport à la même période de l'année dernière. Pour les autres céréales, les prix sont non seulement supérieurs à ceux de l'année dernière à la même période, mais aussi aux prix moyens des cinq dernières années.

V. PERSPECTIVES

Sur le plan météorologique, des activités pluvio orageuses fréquentes et importantes se produiront sur l'ensemble du pays au cours de la décade du 11 au 20 septembre 2012.

Sur le plan hydrologique, la montée des niveaux se poursuivra sur l'ensemble des cours d'eau.

Au plan agricole, les conditions hydriques actuelles et celles attendues devront permettre le bon développement des cultures.

Sur le plan phytosanitaire, les conditions écologiques deviendront favorables à la maturation et la ponte du criquet pèlerin.

Sur le plan pastoral, on assistera à une amélioration des conditions d'alimentation et d'abreuvement du cheptel dans les principales zones agropastorales du pays.

VI. AVIS ET CONSEILS (VALABLES DU 11 AU 20 SEPTEMBRE 2012)

1. Il est demandé aux paysans de tenir compte des prévisions météorologiques quotidiennes pour les différents travaux d'entretien et de traitement des cultures.
2. Il est demandé aux éleveurs et agro éleveurs de mettre fin à la divagation des animaux ; de veiller au respect strict des conventions locales et textes législatifs en vigueur pour la gestion et l'exploitation des ressources pastorales et aux agropasteurs des différentes zones agropastorales de procéder à l'installation et à l'entretien des cultures fourragères.

3. Il est demandé aux équipes de prospection/lutte sur le terrain et aux brigades de veille de redoubler davantage la vigilance afin de réduire les risques de dégâts sur les cultures.

Bamako, le 12 septembre 2012
LE GTPA

Tableau : Situation hydrologique

N°	Stations	Fleuves	Hauteurs moyennes décadaires (cm)							Débits (m ³ /s)	Obs
			(cm)	Année	Année	Décade	Ecart (cm)				
			Moy	2011	2012	Précéd.	a12-déc préc	a12- a11	a12-Moy		
1	Bamako	Niger	314	222	287	252	35	65	-27		
2	Koulikoro	Niger	536	347	453	392	61	106	-83		
3	Kirango	Niger	519	334	425	390	35	91	-94		
4	Mopti	Bani/Niger	570	495	583	537	46	88	13		
5	Diré	Niger	385	+	392	348	44	+	7		
6	Gao	Niger	267	241	294	257	37	53	27		
7	Bougouni	Baoulé	610	389	652	544	108	263	42		
8	Selingué-Amont	Sankarani	+	343.93	345.42	344.6	0.82	1.49	+		m IGN
9	Kayes	Sénégal	651	392	597	680	-83	205	-54		
10	Manantaly-Amont	Bafing	+	199.67	200.7	198.7	2	1.03	+		m IGN
11	Oualia	Bakoye	483	363	436	552	-116	73	-47		
12	Gourbassy	Falémé	419	319	340	396	-56	21	-79		
13	Bafing Makana	Bafing	+	704	712	737	-25	8	+		

Le signe + indique les valeurs inconnues.

PLUVIOMETRIE DECADEAIRE (mm)

Période du 1^{er} au 10 Septembre 2012

N°	STATIONS	PLUIES DECADEAIRES				CUMULS A PARTIR DU 1 ^{er} MAI				POURCENTAGES			
		PD12	NJD12	PD11	ND	PC12	NJPC	PC11	CN	PD12/ND	PC12/CN	PC12/PC11	PD12/PD11
1	KAYES	5.2	3	17.1	58.6	674.8	36	284.3	481.4	9	140	*	30
2	NIORO DU SAHEL	44.2	3	7.9	35.7	457.3	28	320.2	330.4	124	138	143	*
3	YELIMANE	37.6	5	10.2	48.2	582.4	42	224.9	359.2	78	162	*	*
4	DIEMA	84.0	4	2.0	46.8	605.1	34	360.9	480.4	179	126	168	*
5	MAHINA	68.8	6	17.1	70.8	875.0	50	598.4	649.1	97	135	146	*
6	BAFOULABE	17.0*	1*	26.6	61.7	540.5*	28*	487.8	605.4	28	89	111	64
7	KITA	79.6	8	45.2	69.0	772.4	68	697.9	720.0	115	107	111	176
8	KENIEBA	92.5	6	24.9	107.3	875.0	72	1039.1	836.0	86	105	84	*
9	KOULIKORO	101.5	4	51.3	60.7	838.6	50	716.6	639.7	167	131	117	198
10	BAMAKO VILLE	129.6	8	25.3	86.9	1037.2	64	807.9	758.7	149	137	128	*
11	BAMAKO SENOU	40.1	7	16.9	73.8	906.4	71	730.9	702.2	54	129	124	*
12	SOTUBA	179.1	5	24.1	77.5	943.0	53	796.3	737.8	*	128	118	*
13	KATIBOUGOU	143.7	6	84.6	60.7	883.4	57	770.2	639.7	*	138	115	170
14	KATI	121.5	8	25.7	66.8	963.5	58	821.5	585.6	182	165	117	*
15	BAGUINEDA	-9,9	-9,9	50.5	69.6	670.0*	33*	760.9	687.2	9,9	97	88	-9,9
16	QUELESSEBOUG,	59.6	7	41.1	81.8	949.6	60	590.3	753.6	73	126	161	145
17	SELINGUE	45.1	8	39.0	81.8	843.1	64	771.8	753.6	55	112	109	116
18	DIOILA	84.2	7	37.0	31.3	923.3	58	745.9	721.4	*	128	124	*
19	KOLOKANI	19.6	3	28.4	49.2	786.0	47	631.9	559.8	40	140	124	69
20	DIDIENI	68.9	6	5.9	36.9	535.5	53	573.0	519.3	187	103	93	*
21	NARA	58.7	4	1.9	25.8	449.2	40	343.5	323.5	*	139	131	*
22	BANAMBA	41.8	4	0.0	46.9	494.4	33	409.4	539.8	89	92	121	*
23	KANGABA	91.8	8	38.2	82.1	989.2	68	730.2	819.7	112	121	135	*
24	SIKASSO	57.0	8	74.9	75.1	932.2	76	936.6	839.3	76	111	100	76
25	BOUGOUNI	92.3	8	53.0	77.9	988.1	68	711.3	860.2	118	115	139	174
26	YANFOLILA	63.0	5	45.0	84.9	754.0	47	968.5	844.7	74	89	78	140
27	KOUTIALA	64.3	7	76.6	71.3	811.7	51	648.4	698.9	90	116	125	84
28	N'TARLA IRCT	175.0	7	53.0	83.6	818.0	43	601.0	675.4	*	121	136	*
29	KADIOLO	164.0	7	59.0	68.0	904.0	52	806.2	782.9	*	115	112	*
30	KOLONDIÉBA	125.8	6	38.5	80.5	980.6	55	569.7	799.4	156	123	172	*
31	YOROSSO	68.0	4	6.0	57.3	858.0	45	708.0	624.0	119	138	121	*
32	SEGOU	66.1	6	23.8	55.2	729.1	44	647.5	533.0	120	137	113	*
33	SAN	103.1	6	11.0	60.9	941.3	52	297.6	560.8	169	168	*	*
34	KONOBOUGOU	125.0	5	28.5	64.0	901.9	38	455.5	630.0	195	143	198	*
35	KE-MACINA	21.2	4	11.0	49.7	607.7	42	420.3	586.8	43	104	145	193
36	BAROUELI	139.0	5	56.0	51.3	786.6	49	513.9	578.0	*	136	153	*
37	BLA	79.0	3	25.0	57.2	873.5	40	448.0	578.4	138	151	195	*
38	NIONO	82.0	3	0.0	30.4	661.5	42	408.0	402.0	*	165	162	*
39	TOMINIAN	96.5	5	14.0	54.2	1121.2	42	419.2	537.2	178	*	*	*
40	MOPTI	63.0	5	25.9	31.1	656.7	47	415.5	364.2	*	180	158	*

PD:Pluies décadaires ND:Normale décadaire NJD: Nbre de jours de pluie de la décade PC: pluie cumulée (-9.9) = donnée manquante * = >200%
X12et X11: paramètres des années 2012 et 2011 NJPC: nbre de jours de pluie cumulés (-999) = pluies 12 et 11 nulles CN: cumul Normal