

MINISTERE DE L'AGRICULTURE
DE L'HYDRAULIQUE ET DES
RESSOURCES HALIEUTIQUES

MINISTERE DE L'INFORMATION

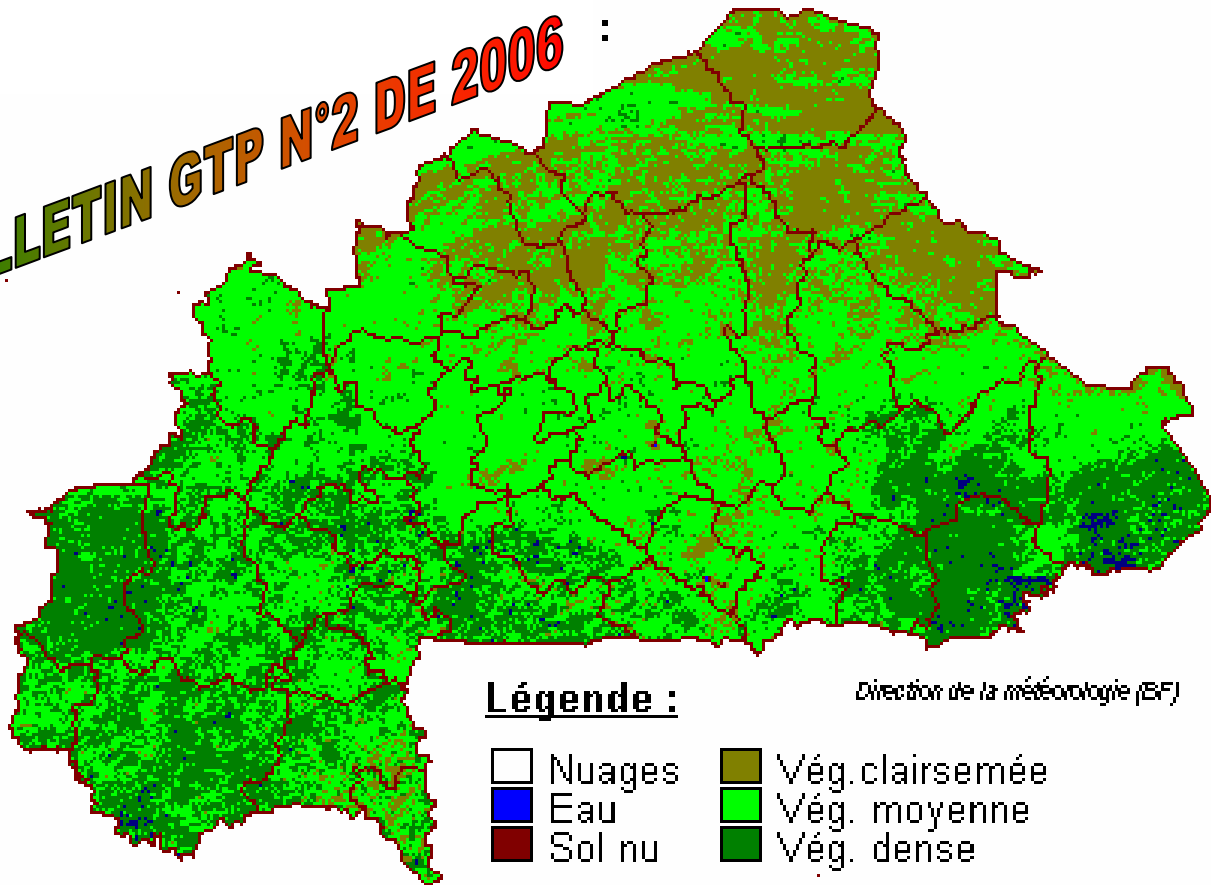


MINISTERE DES TRANSPORTS

MINISTERE
DES RESSOURCES ANIMALES

Groupe de Travail Pluridisciplinaire (G.T.P.)

BULLETIN GTP N°2 DE 2006 :



Légende :

Direction de la météorologie (BF)

 Nuages	 Vég. clairsemée
 Eau	 Vég. moyenne
 Sol nu	 Vég. dense

POINT SUR LA PHYSIONOMIE DE LA CAMPAGNE AGROPASTORALE AU 31 AOUT 2006

Ce point a été établi conjointement par le Groupe de Travail Pluridisciplinaire OMM / CILSS / AGRHYMET composé de :

- La Direction Générale de l'Aviation Civile et de la Météorologie (Tel : 50 35 60 39) ;
- la Direction Générale des Productions Végétales (Tel : 50 32 46 54) ;
- la Direction Générale des Ressources en Eau (DGRE) ;
- la Direction Générale des Prévisions et des Statistiques Agricoles (DGPSA) ;
- la Direction Générale des Espaces et des Aménagements Pastoraux (DGEAP) ;
- la Direction Générale de la Prévision et des Statistiques de l'Elevage (DGPSE) ;
- la Direction Générale de la Radio Rurale ;
- la Représentation du Projet FEWS Net au Burkina Faso.

MINISTERE DE L'AGRICULTURE,
DE L'HYDRAULIQUE ET DES
RESSOURCES HALIEUTIQUES

-=-=-=-=-

MINISTERE DES RESSOURCES
ANIMALES

MINISTERE DES TRANSPORTS

-=-=-=-=-

MINISTERE DE L'INFORMATION

Groupe de Travail Pluridisciplinaire (G.T.P)

SYNTHESE N°2 DE LA SITUATION DE LA CAMPAGNE AGRO-PASTORALE 2006/2007

AOUT 2006

**POINT SUR LA PHYSIONOMIE DE LA CAMPAGNE
AGRO-PASTORALE AU 31 AOUT 2006**

SOMMAIRE

Introduction

- I. Situation Pluviométrique
- II. Situation Hydrologique
- III. Etat des cultures
- IV. Situation phytosanitaire
- V. Situation des pâturages,
des points d'eau et du bétail
- VI. Situation alimentaire

Perspectives

La présente synthèse est un bref aperçu de la situation de la campagne agropastorale, établi par le Groupe de Travail Pluridisciplinaire (GTP) en fin août 2006 après une sortie sur le terrain.

Ce point sera complété dans les tout prochains jours par un rapport beaucoup plus détaillé et traitant de la campagne à la même date et qui paraîtra avec un léger décalage dans le temps par rapport à la synthèse

Introduction

Cette synthèse a été établie sur la base des rapports des trois équipes de suivi du Groupe de Travail Pluridisciplinaire (GTP) qui a effectué une deuxième sortie sur le terrain du 04 au 09 septembre 2006. A l'occasion l'équipe s'occupant de la partie nord du pays a été appuyée par un expert du Few's Net.

Dans l'ensemble, la campagne agropastorale a connu depuis la troisième décade de juillet 2006 une situation pluviométrique satisfaisante jusqu'au 31 août 2006. La pluviométrie a été surtout caractérisée par sa bonne répartition spatiotemporelle. Néanmoins, les déficits importants observés en fin juillet persistent dans l'ensemble du pays, notamment dans les régions du Nord (provinces du Passoré et du Zandoma), du Sahel, du Centre-Nord, de l'Est (nord de la province de la Gnagna), du Centre et du Plateau Central.

Sur le plan hydrologique, malgré une reprise régulière des pluies depuis la fin du mois de juillet 2006 sur les différents bassins versants, l'écoulement au niveau des rivières est resté moyen et n'a pas permis aux barrages d'atteindre un taux de remplissage similaire à celui de l'année précédente à la même période dans les régions septentrionales du pays. Cependant, dans les régions du Sud-Ouest, des Cascades, de la Boucle du Mouhoun, des Hauts-Bassins, de l'Est et du Centre-Est, le taux de remplissage des grandes retenues d'eau est satisfaisant et même élevé par rapport à la même période de campagne écoulée.

Sur le plan agricole, la situation est hétérogène d'une région à une autre. Dans les régions Nord, du Sahel, du Centre-Nord et même du Centre, le stade phénologique prédominant est le tallage et la montaison pour les céréales tandis que l'épiaison et même la maturation du maïs sont observées dans le reste du pays. Les cultures se développent dans de bonnes conditions hydriques. Quelques cas d'inondations observés dans la Boucle du Mouhoun ont concerné 1125 hectares de cultures et pourraient de même influencer les rendements dans le nord de la région du Sahel (province de l'Oudalan) et dans la région du Nord. La situation phytosanitaire est restée calme dans l'ensemble du pays.

La situation des pâturages, des points d'eau et du bétail est globalement satisfaisante sur l'ensemble du pays. Les pâturages naturels sont en quantité suffisante pour le bétail.

La situation alimentaire des populations est jugée globalement satisfaisante sur l'ensemble du pays, conséquemment à un bilan céréalier largement positif de la campagne précédente.

Malgré la disparité de la situation agricole, au regard de la situation pluviométrique au 31 août, de la mise à jour des projections en terme de prévisions saisonnières du cumul pluviométrique de juillet à septembre 2006, de la position très septentrionale du Front Inter Tropical, la campagne pourrait être prometteuse.

Ce point détaillé traite de la situation pluviométrie et hydrologique, de l'état des cultures et de la situation phytosanitaire, de la situation des pâturages, des points d'eau et du bétail. La situation alimentaire des populations et les perspectives abordées clôtureront cet aperçu de la campagne agro-pastorale au 31 août 2006.

I. Situation pluviométrique

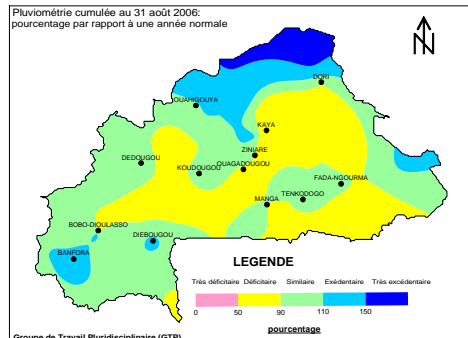
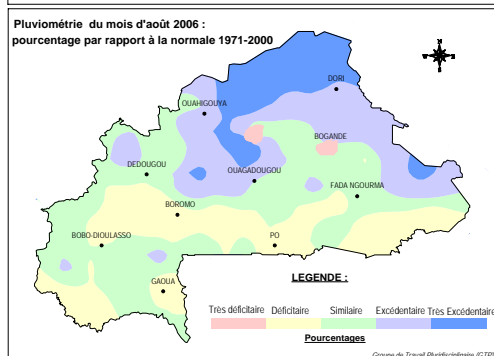
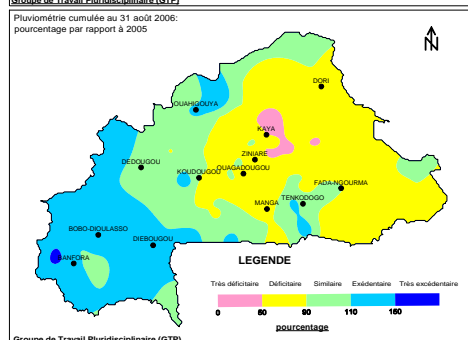
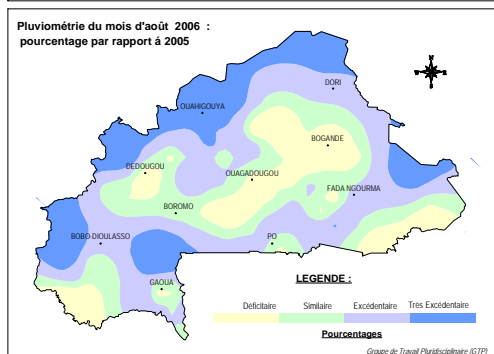
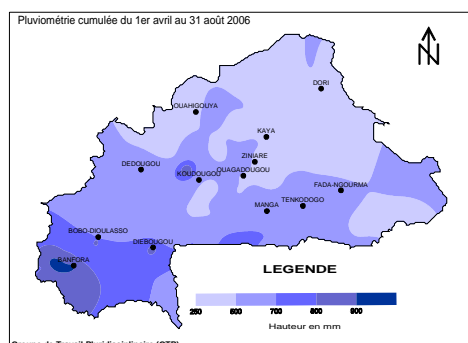
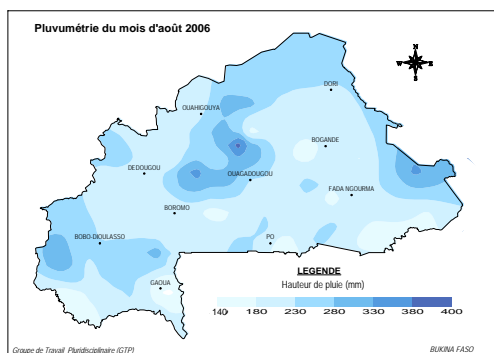
Sur l'ensemble du pays, la situation pluviométrique s'est améliorée depuis la deuxième décade de juillet et s'est caractérisée par une bonne répartition spatiotemporelle même si les déficits pluviométriques observés en fin juillet ont persisté dans certaines régions jusqu'au 31 août 2006.

Dans les régions agro-pastorales du Centre-Ouest, du Nord, du Sahel et du Centre-Nord, la pluviométrie au cours de cette période a été d'un caractère satisfaisant par rapport à celle d'avril à juillet. Cependant, des déficits pluviométriques par rapport à la campagne 2005 sont toujours observés dans la province du Boulkiemdé, du Passoré, du Seno, du Yaga, du Baam et du Namentenga.

Dans les régions agro-pastorales du Centre, du Centre-Est, de l'Est, du Plateau Central et du Centre-Sud, les pluies se sont poursuivies de façon abondante jusqu'à la fin du mois d'août avec une répartition spatio-temporelle satisfaisante, permettant un bon développement végétatif des cultures. Néanmoins, dans le mois d'août, des périodes sèches de 10 à 15 jours ont été observées à Sangha, Yargatinga, Gounghin dans le Centre Est, Pô et Guiaro dans le Centre Sud, et ont

provoqué des stress hydriques et des flétrissement des plants. La reprise de la pluviométrie vers la fin de la troisième décennie du mois d'août a permis d'atténuer l'impact de ces périodes. Des inondations temporaires de bas fonds sans dommage important ont été signalés par endroits. La plupart des zones à risque évoqués précédemment (courant juillet) connaissent actuellement une situation meilleure, exceptées les localités de Gayéri et celles du nord du département de Bogandé où les rendements pourront être affectés. Les cumuls pluviométriques mensuels aussi bien que les cumuls saisonniers au 31 août restent pour la plupart des postes, inférieurs à ceux de l'année précédente pour la même période. Les plus grands déficits ont été observés à Bogandé (-362 mm), Dapélogo (-274 mm), à Koupéla (-236 mm), Ouagadougou (-246 mm) et Kombissiri (-293 mm).

Quant aux régions du Sud-Ouest, des Cascades, des Hauts-Bassins et de la Boucle du Mouhoun, la pluviométrie a été dans l'ensemble satisfaisante et globalement excédentaire par rapport à la campagne précédente. Cependant, les deux premières décades d'août n'ont pas été suffisamment pluvieuses dans la région du Sud-Ouest, notamment au Nombiel et au Poni. Par contre dans la région de la boucle du Mouhoun et précisément dans le département de Solenzo on a observé des inondations sur 1125 hectares de cultures.



II. Situation hydrologique

Dans les régions du Centre-Ouest, du Nord, du Sahel, les barrages et autres retenues d'eau ont un bon taux de remplissage au 31 août 2006 sauf à Ouahigouya, à Goinré. La mare de Dori a un taux de remplissage de 30%. Les écoulements dans les cours d'eau ont pratiquement commencé au cours de la deuxième décennie du mois de juillet. La situation hydrologique est moins satisfaisante surtout par rapport à l'année 2005 à la même période.

Dans les régions du Centre, du Centre-Est, de l'Est, du Plateau Central et du Centre Sud, la bonne pluviométrie du mois d'août a permis d'enregistrer un bon remplissage des différents points d'eau. Le niveau de remplissage des retenues d'eau est satisfaisant et la plupart des barrages déversent. On observe cependant que le niveau général de certains grands ouvrages reste en deçà de celui de l'année dernière pour la même période.

Dans les Régions du Sud-Ouest et de la Boucle du Mouhoun, le niveau de remplissage des points d'eau et le débit d'écoulement des fleuves ont été satisfaisants. Le Mouhoun et la Bougouriba ont atteint un régime moyen supérieur à celui de l'année passée, tandis que le Sourou enregistre un taux de remplissage de 45 %. Dans les Hauts Bassins et les Cascades, les taux de remplissage des barrages de la Comoé, de Toussiana et de Lobi varient de 16 à 68%.

III. Etat des cultures

Dans les régions agro-pastorales du Centre-Ouest, du Nord, du Sahel, et du Centre-Nord, les stades phénologiques des cultures sont le tallage/montaison pour les céréales, et la ramification/floraison pour les légumineuses. Les inondations observées dans la province de l'Oudalan et dans certaines provinces de la région du Nord pourraient porter préjudice aux rendements des cultures qui y sont pratiquées.

Dans les régions agricoles du Centre, du Plateau Central, du Centre-Sud, de l'Est et du Centre-Est, si la campagne agricole a connu un retard difficile dans la plupart de ces régions et demeure en retard par rapport à l'année précédente, les cultures présentent par contre une bonne physionomie en dépit de quelques poches de sécheresse sans incidence majeure sur l'état des cultures. Les

stades phénologiques des cultures observés sont surtout la montaison chez les céréales, avec la maturité pour le maïs, la floraison chez les légumineuses, avec la maturité pour l'arachide et la floraison/début d'apparition de capsules pour le cotonnier.

Les principales opérations culturales en cours sont le 2^{ème} sarclage surtout dans la région du Centre, le buttage et la récolte des spéculations à maturité telles que le mil hâtif, le maïs et l'arachide. Par endroits les traitements spécifiques du cotonnier se poursuivent.

Les Régions du Sud-Ouest, des Cascades, Hauts Bassins et de la Boucle du Mouhoun présentent une campagne assez avancée du point de vue des stades de développement végétatif. Les stades phénologiques des cultures vont du stade montaison à la maturation pour les céréales. Des récoltes de maïs, d'arachide, de niébé et de tubercules sont observées. Les opérations culturales sont le sarclage, l'application de la fumure minérale et les traitements spécifiques du cotonnier.

IV. Situation phytosanitaire

La situation phytosanitaire est restée calme dans l'ensemble du pays.

V. Situation des pâturages, des points d'eau et du bétail

Dans les régions agropastorales du Centre-Ouest, du Nord, du Sahel et du Centre-Nord, le développement des pâturages est satisfaisant et le gros bétail n'éprouve plus de difficultés dans la satisfaction de leurs besoins alimentaires. Les mouvements de transhumance sont très inexistant car les animaux ont rejoint leur point de départ. La situation sanitaire est calme actuellement malgré quelques cas de foyers de pasteurellose, de charbon bactérien, de parasitose interne et externe signalés.

Dans les régions du Centre, du Plateau Central, du Centre-Est, de l'Est et du Centre-Sud, cette période a connu une stabilisation de la fréquence des pluies. Les pâturages naturels sont en quantité suffisante pour le bétail. Les essences naturelles (graminées, légumineuses) sont pour la plupart au stade de montaison- ramification au Centre-Est et au Centre, au stade début épiaison et floraison respectivement pour les graminées et les légumineuses au Centre- Sud, à l'Est ; tandis que

les graminées sont au stade épiaison et les légumineuses au stade floraison au Plateau Central. Les cultures fourragères mises en place se développent normalement suite aux opérations d'entretien. Le niveau de remplissage des points d'eau est satisfaisant. Ils sont tous remplis et suffisent à l'abreuvement du bétail dans toutes les régions visitées. La situation zoo-sanitaire est jugée satisfaisante sur l'ensemble des cinq régions. Cependant, on a noté un cas de dermatophyllose signalée dans la province du Ganzourgou au Plateau central, un cas de maladie nodulaire cutanée des bovidés à Manga au Centre-Sud, une résurgence d'un nombre important de tiques dans le département de Gomboussougou au Centre-Sud ainsi que dans les trois provinces du Centre-Est. Les immunisations contre les principales maladies se poursuivent dans toutes les régions.

Dans les Régions du Sud-Ouest, des Cascades, Hauts Bassins et de la Boucle du Mouhoun, la situation alimentaire du bétail s'est améliorée avec la croissance quantitative et qualitative des pâturages naturels et la disponibilité en eau de bonne qualité. Ce disponible alimentaire a permis aux animaux d'augmenter leur potentiel en production (lait, viande) mais aussi à ralentir considérablement les mouvements de transhumance.

Pour améliorer l'alimentation en période de soudure 114,8 ha de culture fourragère ont été emblavés et l'opération de fauche et de conservation va bientôt démarrer.

La situation zoo sanitaire est satisfaisante dans son ensemble mais on a enregistré 09 foyers suspects de maladies contagieuses concernant : 03 foyers de charbon bactérien au Poni, 02 foyers suspects de charbon symptomatique dont 01 au Poni et 01 au KénéDougou, 02 foyers suspects de fièvre aphteuse dont 01 au Poni et 01 dans les Cascades, 02 foyers suspects de péri-pneumonie contagieuse bovine dont 01 à la Comoé et 01 dans le Mouhoun. L'espèce animale touchée par ces foyers est le bovin et on a enregistré 2591 animaux exposés, 602 morbides et 14 mortalités.

VI. Situation Alimentaire

Dans la région du Centre-Ouest, du Nord, du Sahel et du Centre-Nord, les bons résultats de la campagne écoulée ont permis d'avoir des conditions alimentaires très satisfaisantes des populations dans ces régions. La situation est caractérisée par la baisse des prix des céréales par rapport à l'année écoulée et la disponibilité des produits frais sur certains marchés. Le prix du sac de mil de 100kg varie de 14 000 F CFA à 16 000 F CFA d'une région à une autre. Cependant, les inondations enregistrées à Gorom-Gorom dans l'Oudalan ont affecté 759 ménages soit 5961 personnes et les besoins en céréales nécessitent une mobilisation de 42 Tonnes de vires par semaine.

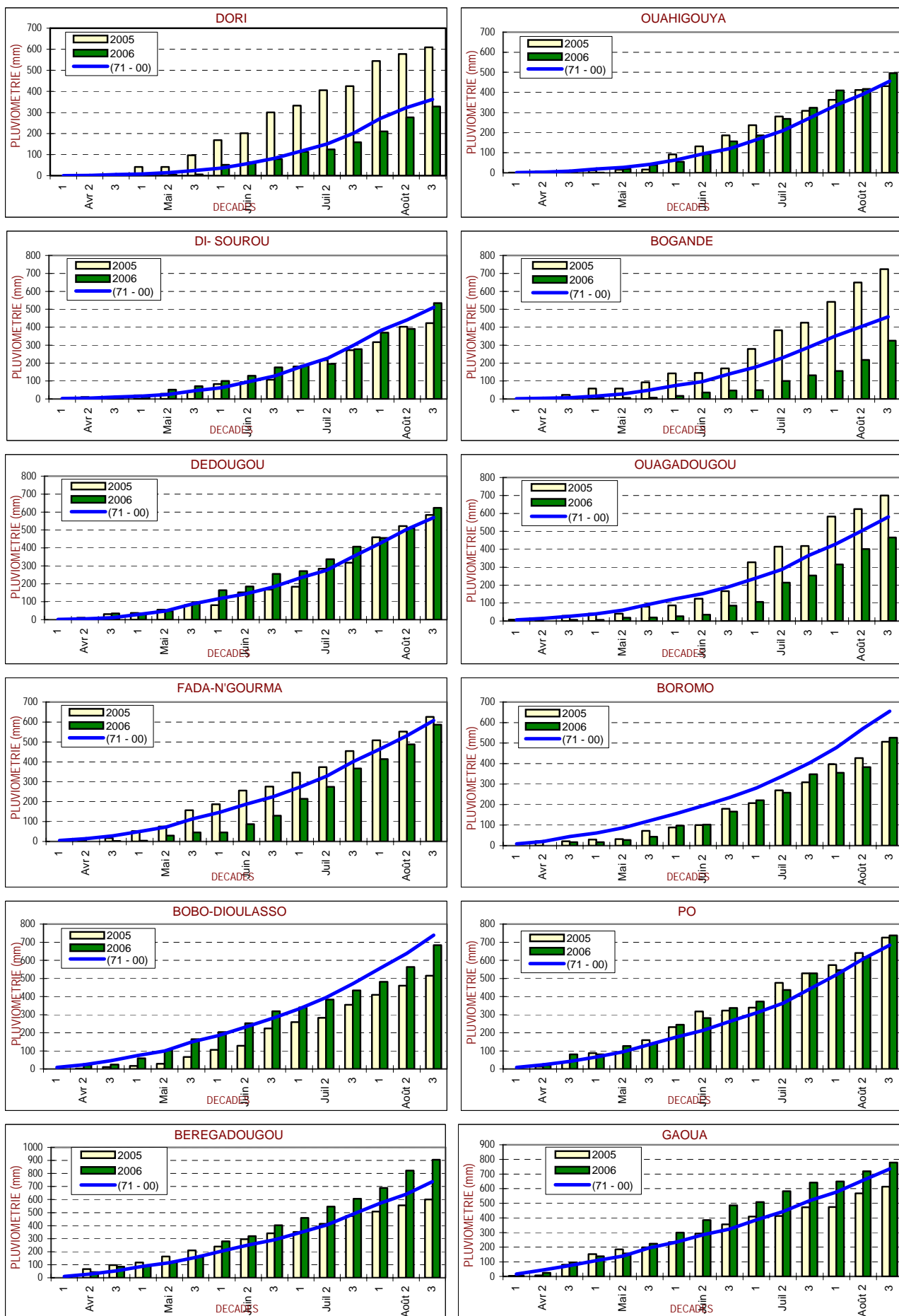
Dans les régions du Centre, du Centre-Est, du plateau Central, du Centre-Sud et de l'Est, la situation alimentaire d'une manière générale a été présagée bonne au regard du bilan céréalier qui présentait un excédent. Il faut noter toutefois que le mois d'août fait généralement partie de la période de soudure pour les ménages ruraux. La disponibilité s'est améliorée avec le début des récoltes du maïs et de l'arachide. Les marchés sont bien approvisionnés et les prix des denrées agricoles sont à la portée des ménages ruraux. Les termes de l'échange animaux/céréales permettent aux ménages de traverser la période de soudure sans décapitaliser leurs troupeaux. Dans ces régions les prix des céréales varient de 12 000 F CFA à 14 000 F CFA le sac de 100 kg d'une région à une autre.

Dans les régions du Sud-Ouest, des Hauts-Bassins, des Cascades et de la Boucle du Mouhoun, la situation alimentaire est satisfaisante dans les quatre Régions. Les disponibilités alimentaires sont bonnes ; les marchés sont bien approvisionnés. Comparés à la campagne passée, les prix des céréales sont en baisse. Ils varient de 9 000 F CFA à 11500 F CFA par 100kg sur les différents marchés.

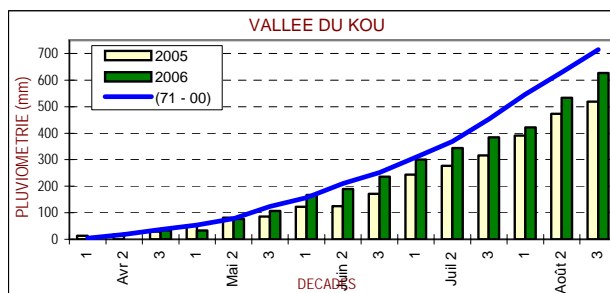
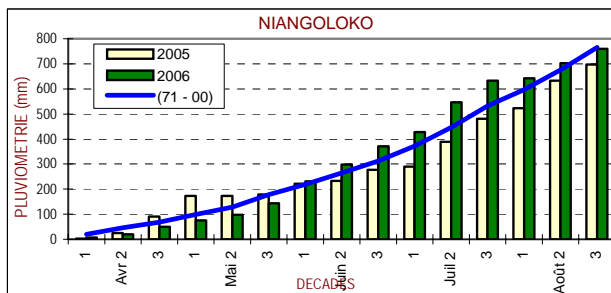
Perspectives

La situation pluviométrique actuelle augure de bonnes perspectives pour l'issue de la campagne agropastorale au regard de la situation au 31 août, de la mise à jour des projections en terme de prévisions saisonnières du cumul pluviométrique de juillet à septembre 2006 et de la position très septentrionale du Front Inter Tropical.

EVOLUTION SPATIOTEMPORALE DU CUMUL PLUVIOMETRIQUE DECADEIRE (MM)



EVOLUTION SPATIO-TEMPORELLE DU CUMUL PLUVIOMETRIQUE DECADEIRE (MM) SUITE



SITUATION DE CERTAINS BARRAGES

