

MINISTRE DES TRANSPORTS

SECRETARIAT GENERAL

DIRECTION GENERALE DE L'AVIATION
CIVILE ET DE LA METEOROLOGIE

DIRECTION DE LA METEOROLOGIE

01 B.P. 576 - TEL:50-35-60-32
OUAGADOUGOU 01

BURKINA FASO

UNITE - PROGRES - JUSTICE

Bulletin Agrométéorologique Décadaire

N°30

Période du 21 au 31 octobre 2010



SOMMAIRE

- ⊖ Un régime de mousson faible sur l'ensemble du pays;
- ⊖ Hausse de l'humidité relative minimale et maximale, des températures minimales sous abri et baisse des températures maximales sous abri, de l'insolation et de l'évaporation bac par rapport à la normale;
- ⊖ Récoltes généralisées sur l'ensemble du pays ;
- ⊖ Perspectives pour les prochains jours.

I Situation Météorologique Générale

Le FIT a oscillé en moyenne entre les latitudes 12°N et 15°N et l'épaisseur de la mousson a varié entre 600m et 1000m.

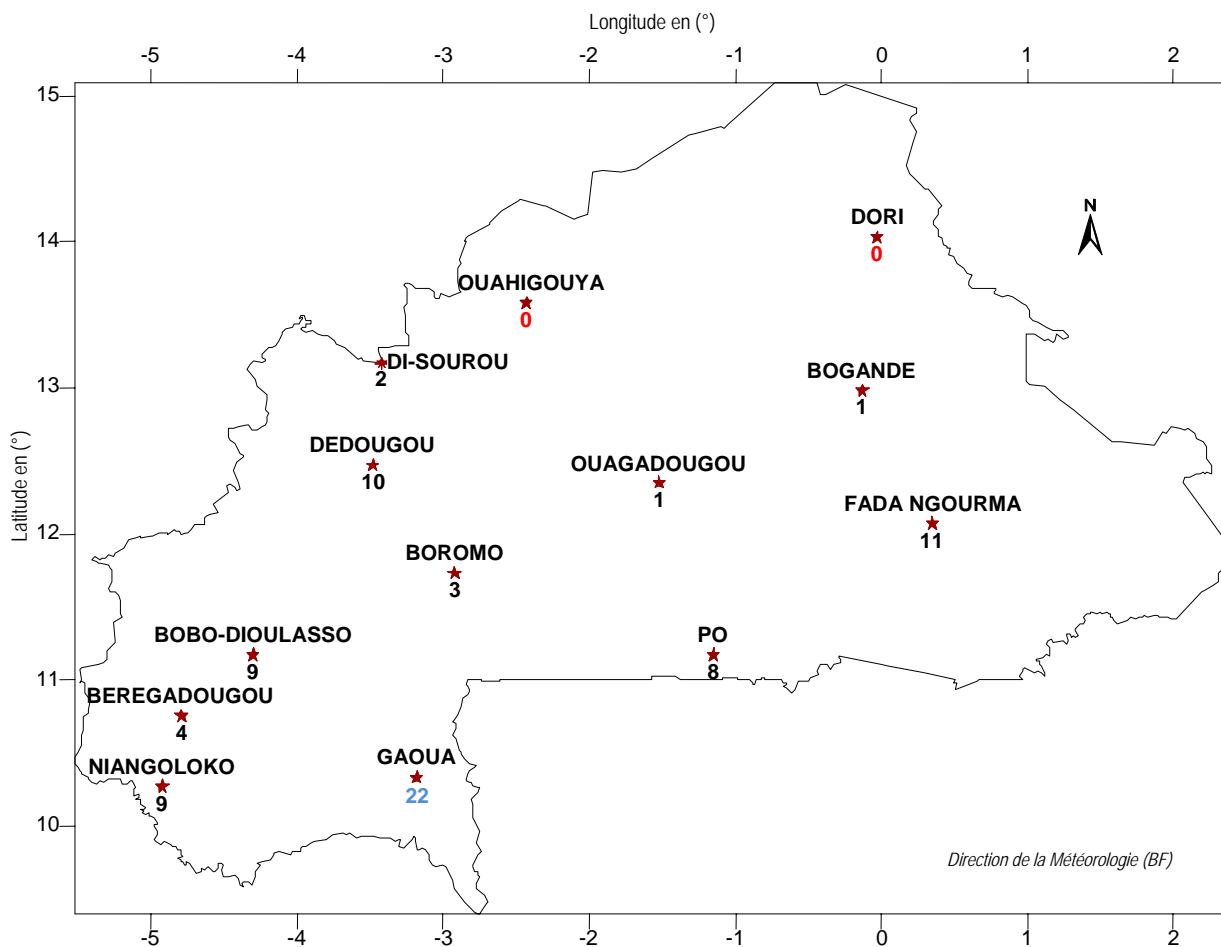
La majeure partie de notre pays a été sous l'influence d'un faible régime de mousson exceptée l'extrême Nord où on a observé un régime d'harmattan faible.

II Situation pluviométrique

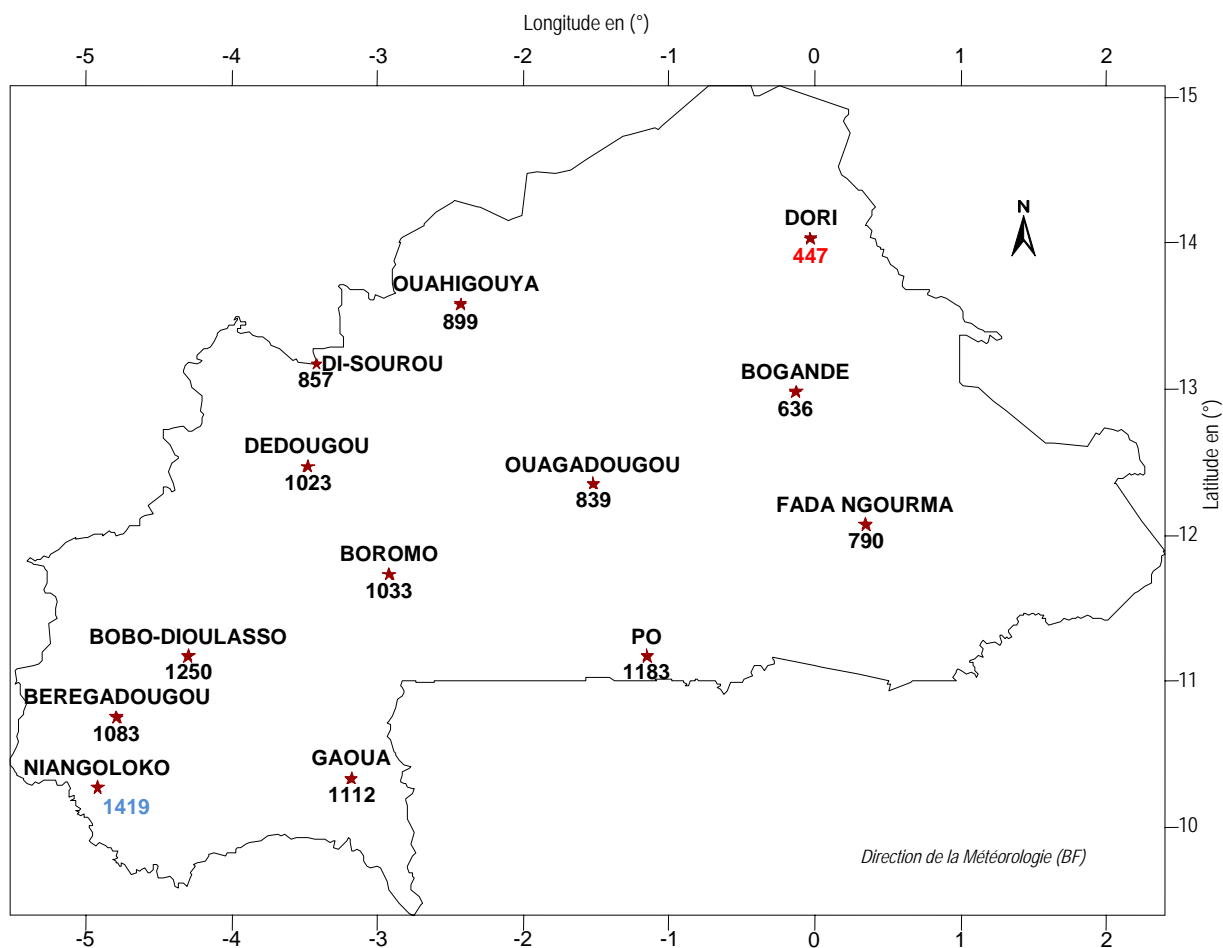
La troisième décennie du mois d'octobre a été caractérisée par une pluviométrie faible sur l'ensemble du pays. La station de Dori et celle de Ouahigouya, toutes situées dans la zone Sahélienne n'ont enregistré aucune hauteur d'eau durant cette décennie, ce qui marque la fin de la saison dans ces localités.

Les hauteurs de pluie décadaires ont varié entre 0 mm à Dori et Ouahigouya et 22,2 mm en 2 jours à Gaoua (carte 1). Comparées à la même période de l'année précédente, ces hauteurs de pluie décadaires ont été excédentaires à Pô et déficitaires à très déficitaires pour les autres stations.

Le cumul pluviométrique du 1^{er} avril au 31 octobre 2010 (carte 2) a varié entre 446,7 mm en 45 jours à Dori et 1419,3 mm en 94 jours à Niangoloko. Comparé à la même période de l'année précédente, ce cumul pluviométrique a été excédentaire à Niangoloko, Ouahigouya, Boromo et Bobo-Dioulasso, similaire à, Dori, Bogandé, Dédougou, Ouagadougou, Pô et Gaoua et déficitaire à Fada N'gourma. Par rapport à la normale (moyenne 1971-2000), le cumul saisonnier a été excédentaire à Ouahigouya, Dédougou, Boromo, Bobo-Dioulasso, Pô, Bérégadougou, Gaoua et Niangoloko et similaire pour les autres postes.



Carte 1 : Pluviométrie (mm) de la troisième décennie d'octobre 2010



Carte 2 : Cumul pluviométrique (mm) du 01 avril au 31 octobre 2010

III Situation agrométéorologique

Au cours de cette troisième décennie du mois d'octobre, les principaux paramètres agrométéorologiques ont beaucoup varié par rapport à ceux de la période précédente et par rapport à la normale.

La température moyenne sous abri (carte 3) a varié de 27,1°C dans la partie soudanienne du pays (Niangoloko) à 31,8°C dans la partie sahélienne du pays (Dori). Les écarts des températures moyennes sous abri par rapport aux normales (carte 4) ont varié par endroit entre -0,7°C et 1,04°C.

La durée d'insolation a varié pour l'ensemble des stations météorologiques entre 7,5 heures (Fada N'Gourma) et 9,4 heures (Ouahigouya). Elle a enregistré une hausse par rapport à la normale à Dédougou, Ouagadougou et Boromo, similaire Ouahigouya et en baisse par rapport à la normale, dans les autres stations. Ces conditions restent favorables à un bon séchage des produits de récolte.

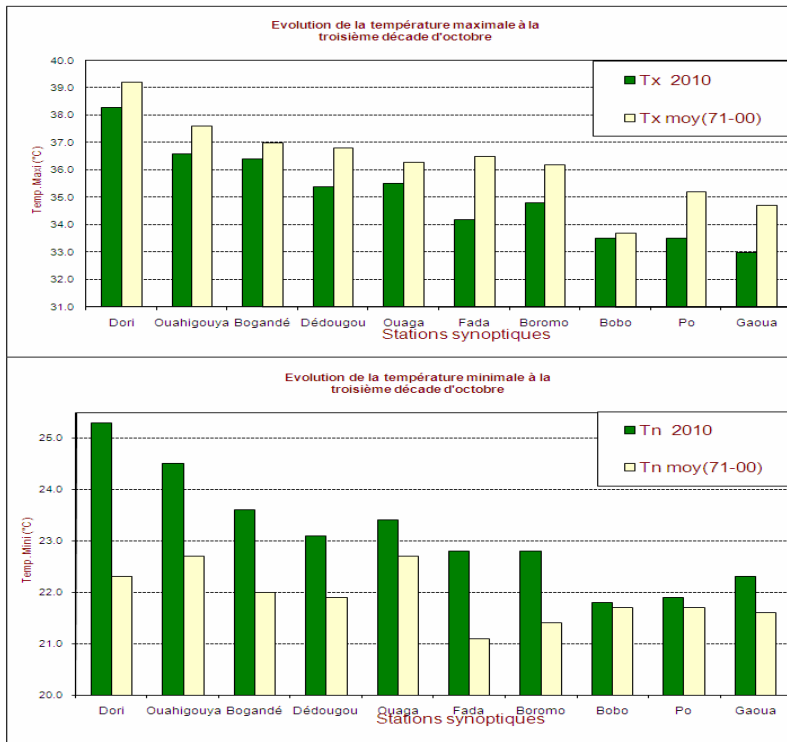
L'évaporation Bac a varié de 52 mm (Fada N'Gourma et Gaoua) à 92 mm (Bogandé). Elle a été nettement en baisse par rapport à la normale dans toutes les stations.



L'humidité relative maximale de l'air a varié entre 70% (Dori) et 97% (Gaoua). Elle a été légèrement en hausse par rapport à la normale dans toutes les stations à l'exception de celle de Dori qui a été similaire.

L'humidité relative minimale de l'air a varié entre 24% (Dori) et 57% à Gaoua. Par rapport à la normale, elle a été à la hausse dans toutes les stations.

L'évaporation bac a varié entre 52 mm à Gaoua et Fada N'Gourma et 92 mm à Bogandé. Elle a été inférieure à la normale dans toutes stations.

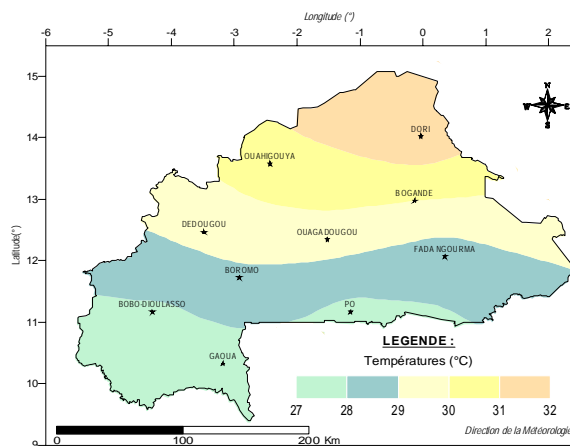


Les températures maximales sous abri ont varié entre 33,0°C (Gaoua) et 38,3 °C (Dori). Elles ont été à la baisse par rapport aux normales dans toutes les stations avec des écarts allant de -2.3 (Fada N'Gourma) à -0.2°C (Bobo)

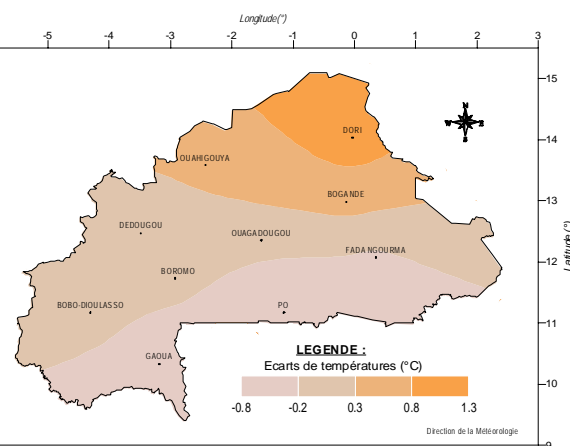
Les températures minimales sous abri ont varié entre 21,8 °C (Bobo-Dioulasso) et 25,3 °C (Dori). Elles ont été en hausse par rapport aux normales dans toutes les stations. Par ailleurs, la quasi-totalité des stations ont enregistré des hausses significatives allant de 0,1°C (Bobo Dioulasso) à 2,0°C(Dori).

IV Situation agricole

Au cours de cette troisième décennie du mois d'octobre, les récoltes commencées lors des décades précédentes se sont généralisées pour les principales cultures céréalières et les légumineuses dans l'ensemble des régions agricoles du pays. Il faut noter aussi qu'à la faveur de la poursuite de quelques pluies dans la moitié sud du pays, les variétés tardives pourront boucler leur cycle végétatif. Mais cette poursuite de la pluviométrie pourrait avoir des conséquences sur les conditions de séchage de certaines cultures et aussi de la bonne conservation des pâturages.

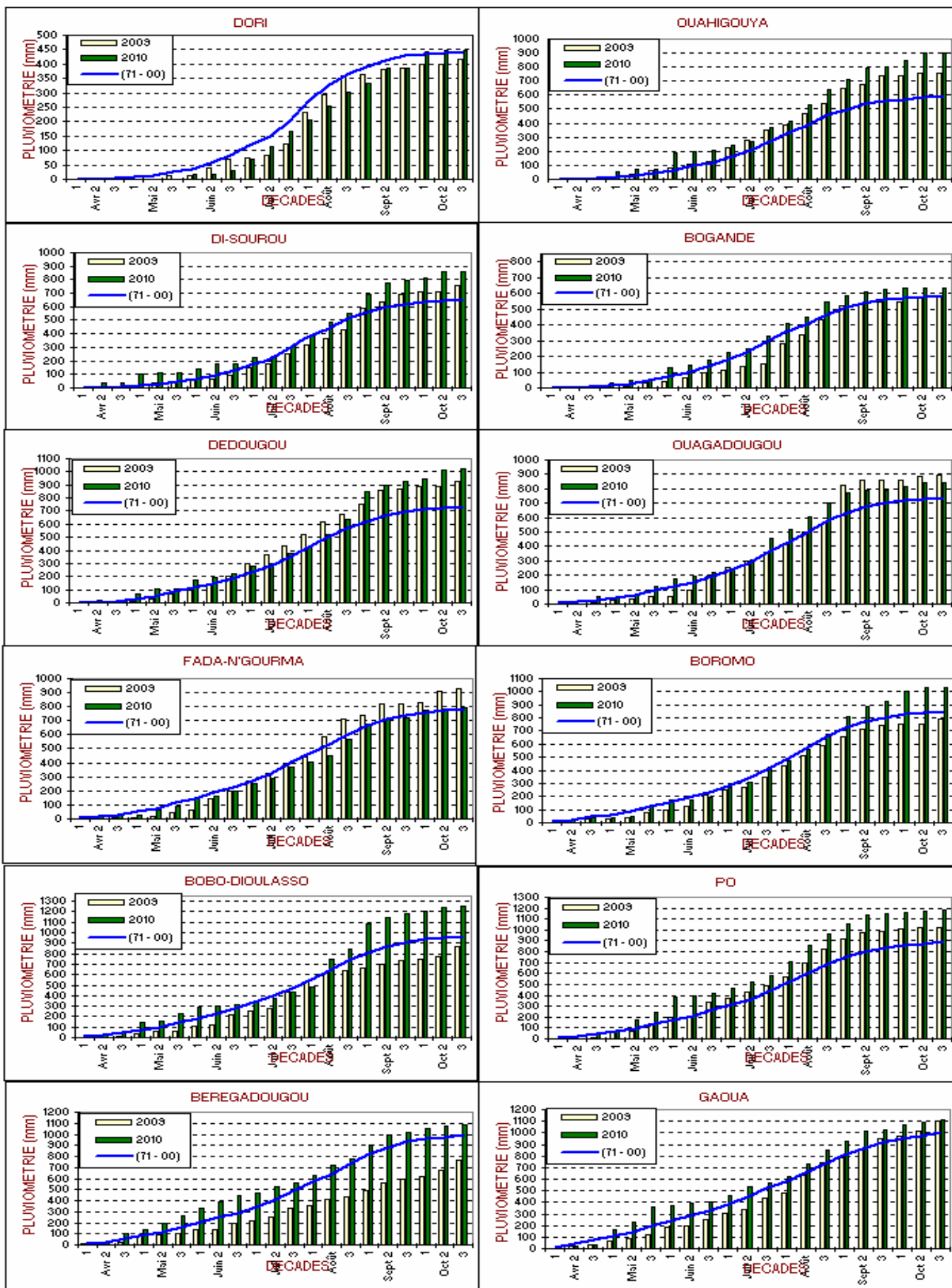


Carte 3 : Températures moyennes sous abri à la troisième décennie d'octobre 2010

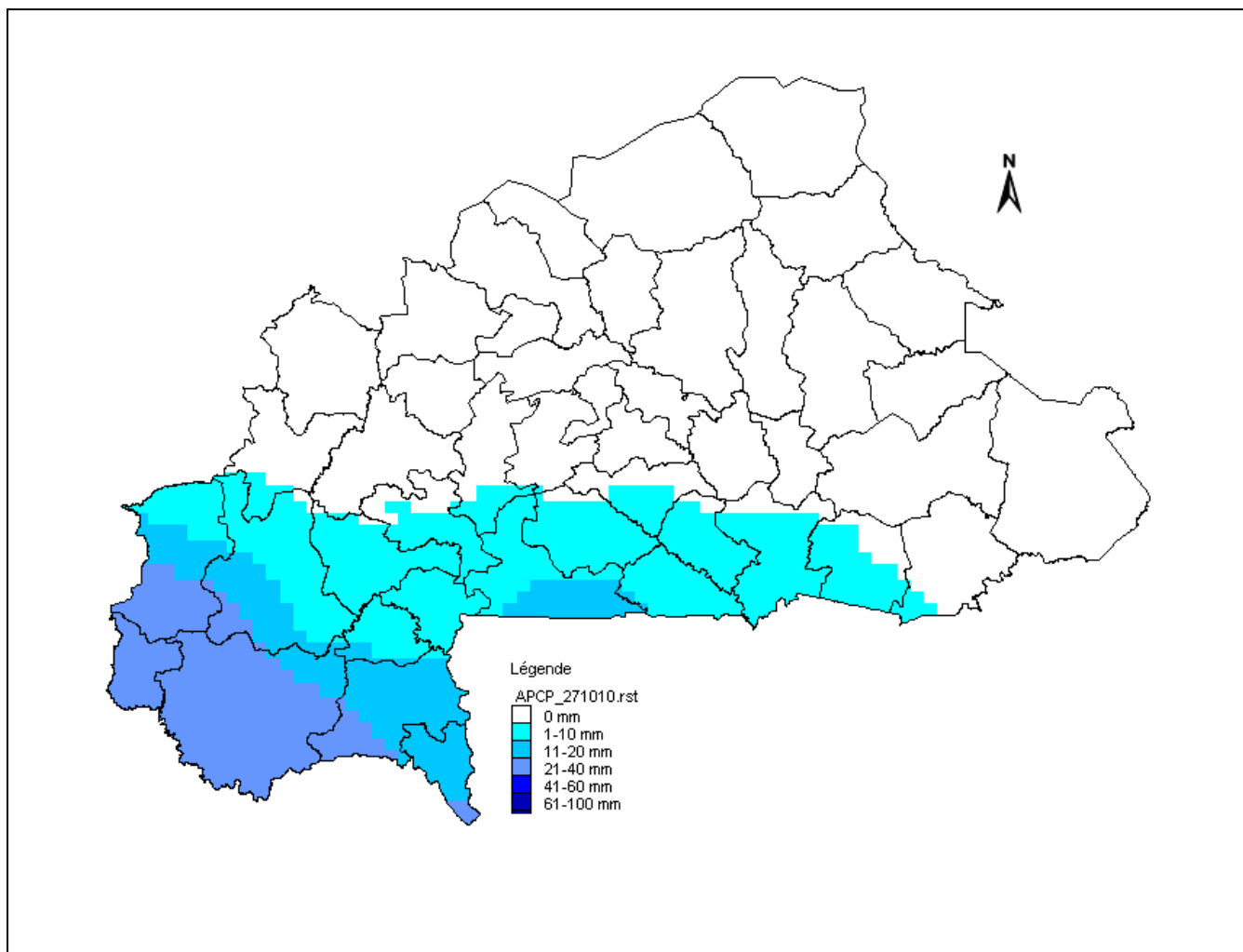


Carte 4 : Ecart de température entre la troisième décennie d'octobre 2010 et la moyenne (1971-2000)

EVOLUTION SPATIO-TEMPORELLE DU CUMUL PLUVIOMETRIQUE DECADEIRE (mm)



v Perspectives pour la période du 28 octobre au 03 novembre 2010



Pluviométrie estimée en prévision pour la période du 28 octobre au 3 novembre 2010

Carte de fin moyenne (un an sur deux) de la saison des pluies

