

MINISTERE DES TRANSPORTS

SECRETARIAT GENERAL

DIRECTION GENERALE DE L'AVIATION
CIVILE ET DE LA METEOROLOGIE

DIRECTION DE LA METEOROLOGIE

01 B.P. 576 - TEL:50-35-60-32
OUAGADOUGOU 01

BURKINA FASO

UNITE - PROGRES - JUSTICE

Bulletin Agrométéorologique Décadaire

N°22

Période du 01 au 10 juillet 2010



SOMMAIRE

- ⊖ Fréquentes pluies sur le pays avec inondations des cultures par endroits ;
- ⊖ Hausse des températures extrêmes sous abri et légère baisse l'humidité relative de l'air, par rapport à la normale;
- ⊖ Physionomie globale de la campagne agricole globalement satisfaisante sur l'ensemble du pays;

I Situation Météorologique Générale

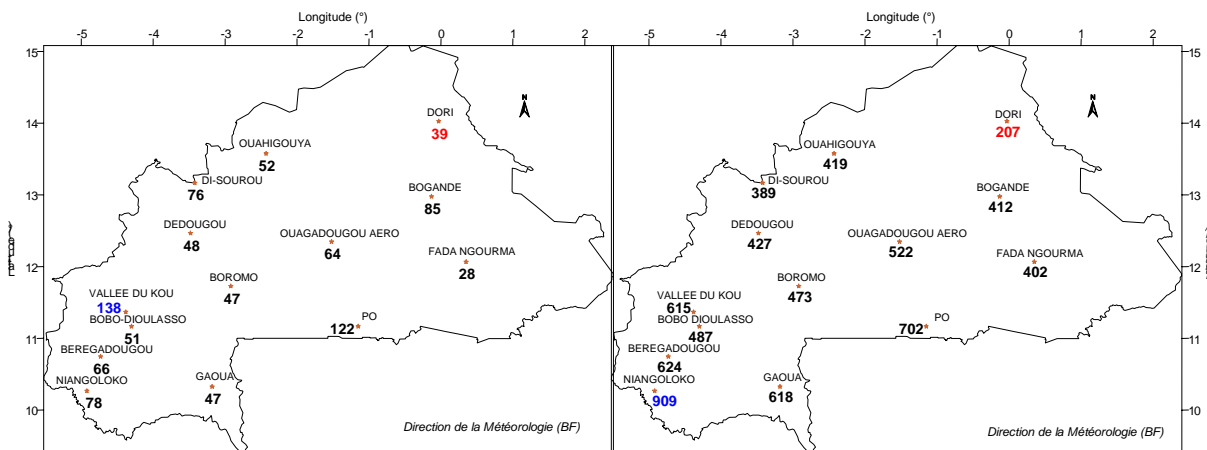
Le Front Intertropical (FIT) est resté stationnaire dans une position située en moyenne entre les latitudes 18° et 22°N. L'épaisseur de la mousson au dessus de notre pays a varié entre 1500 et 2100 mètres. Des précipitations faibles à modérées ont été observées sur l'ensemble de nos stations.

II Situation pluviométrique

Les pluies ont été abondantes au cours de cette première décade d'août avec en moyenne cinq (5) jours de pluie au cours de la période. Plusieurs manifestations pluvieuses organisées de type « lignes de grains » ont intéressé l'ensemble du pays. La fréquence élevée des précipitations a provoqué par endroits des inondations.

Les hauteurs de pluie décadaires dans les stations dont les données journalières nous parviennent régulièrement, ont varié entre 28.1 mm en cinq (5) jours à Fada N'gourma et 137.8 mm en six (6) jours à la Vallée du Kou (cf. carte 1).

Le cumul pluviométrique du 01 avril au 10 août 2010 (cf. carte 2) a varié entre 206.5 mm en 24 jours à Dori et 909.4 mm en 56 jours à Niangoloko. Comparé à 2009, le cumul saisonnier au 10 août 2010 a été normal à excédentaire sur l'ensemble des postes suivis, exceptés ceux de Dédougou et Dori qui ont enregistré des déficits relatifs sensibles de 90.3 mm et 24.1 mm, respectivement. Par rapport à la normale (moyenne 1971-2000), des baisses sensibles ont été observés à Dori, Fada N'gourma et Bobo-Dioulasso.



Carte 1 : Pluviométrie (mm) de la première décade d'août 2010

Carte 2 : Cumul pluviométrique (mm) du 01 avril au 10 août 2010

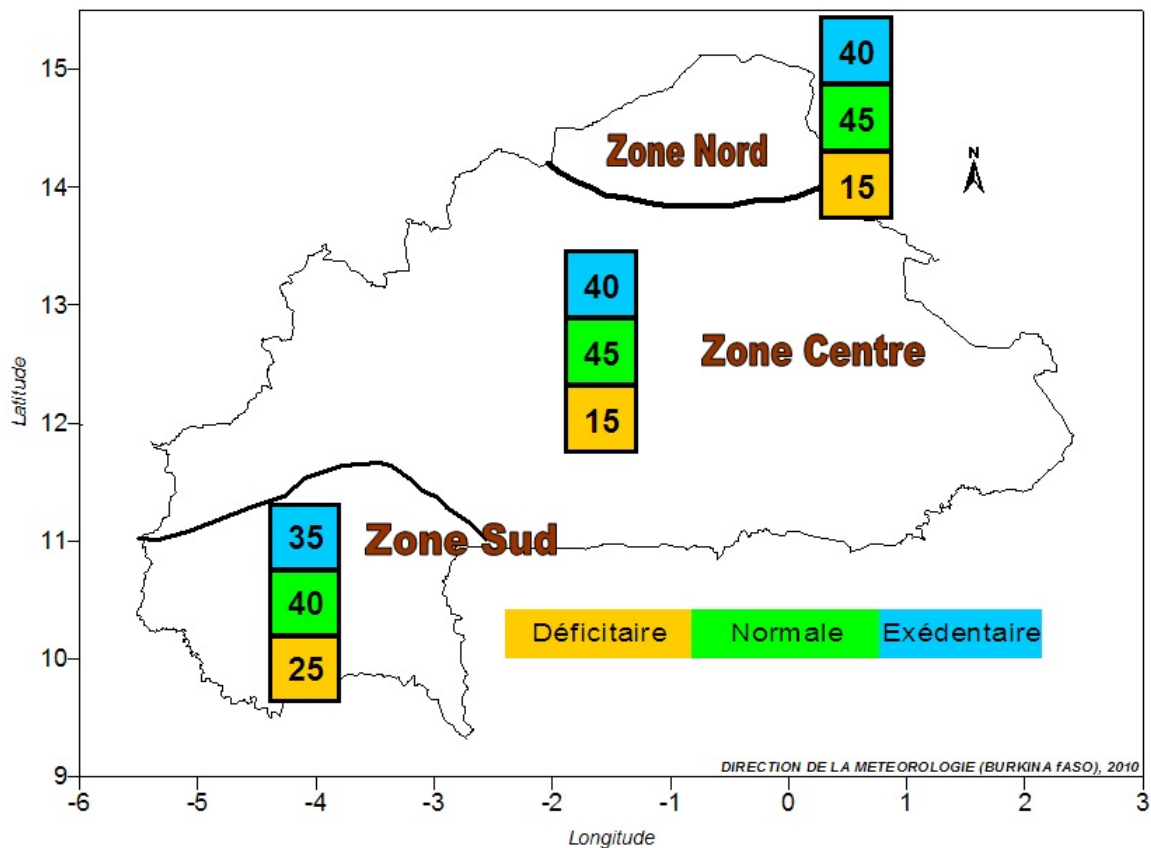
Rappel de la prévision des cumuls pluviométriques pour les mois de Juillet, Août et Septembre 2010

En rappel la prévision des cumuls pluviométriques pour les mois de Juillet, Août et Septembre 2010, élaborée sous l'égide du Centre Africain pour les Applications de la Météorologie au Développement (ACMAD) prévoyait pour le Burkina Faso, une situation pluviométrique normale (40 à 45%) à excédentaire (35 à 40%). La situation déficitaire reste la moins probable (15 à 25%) par rapport au deux autres catégories (excédentaire et normale).

En terme de quantité :

- **pour la Zone Nord:** le cumul pluviométrique prévu pour les mois de juillet, août et septembre variera de 315mm à 400mm ;
- **Pour la Zone Centrale :** le cumul pluviométrique prévu pour les mois de juillet, août et septembre variera de 401mm à 600mm ;
- **Pour la Zone Sud:** le cumul pluviométrique prévu pour les mois de juillet, août et septembre variera de 601mm à 770mm.

PRESAO - 13

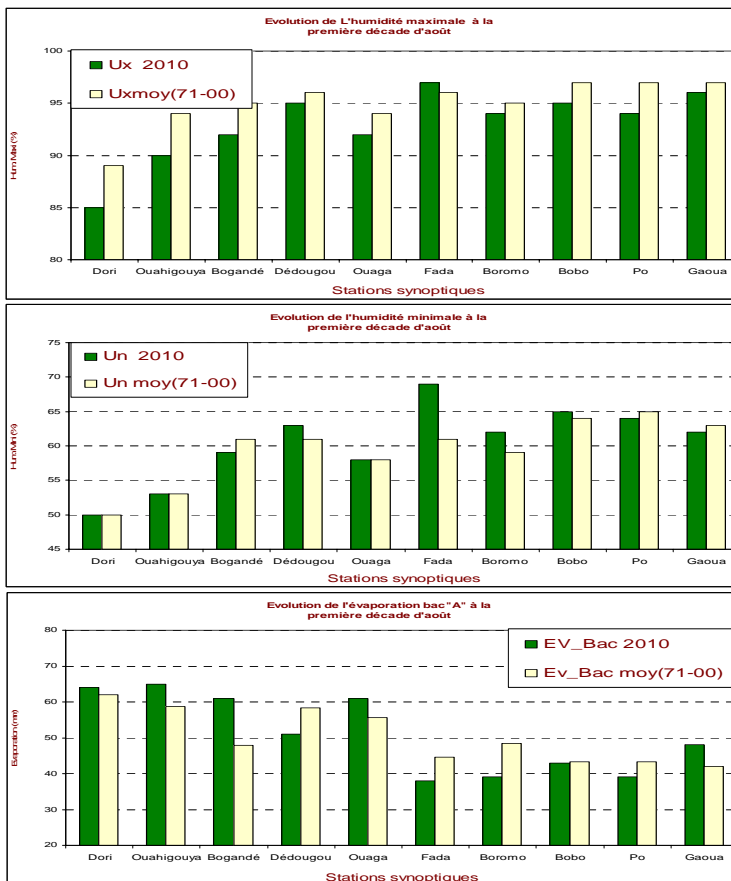


III Situation agrométéorologique

Les principaux paramètres agrométéorologiques ont connu des variations sensibles par rapport à ceux de la décade précédente et par rapport à la normale, dans plusieurs stations. Comparée à la normale, la température moyenne sous abri a été à la hausse et, inversement, le degré hygrométrique de l'air a connu une légère baisse. L'évaporation des nappes d'eau libre a enregistré une baisse dans la moitié sud du pays mais une hausse dans la moitié nord.

La température moyenne sous abri (cf. carte 3) a été comprise entre 28.1°C et 30.1°C dans la partie sahélienne du pays, 27.2°C et 28.2°C dans la zone soudano-sahélienne, 26.0°C et 27.0°C dans la zone soudanienne. Par rapport à la normale, l'ensemble du pays a enregistré une hausse de 1° à 2°C. La durée d'insolation a varié pour l'ensemble des stations météorologiques entre 5.3 heures (Bobo-Dioulasso) et 8.4 heures (Dédougou). Elle a enregistré une baisse par rapport à la normale dans la plupart des stations.

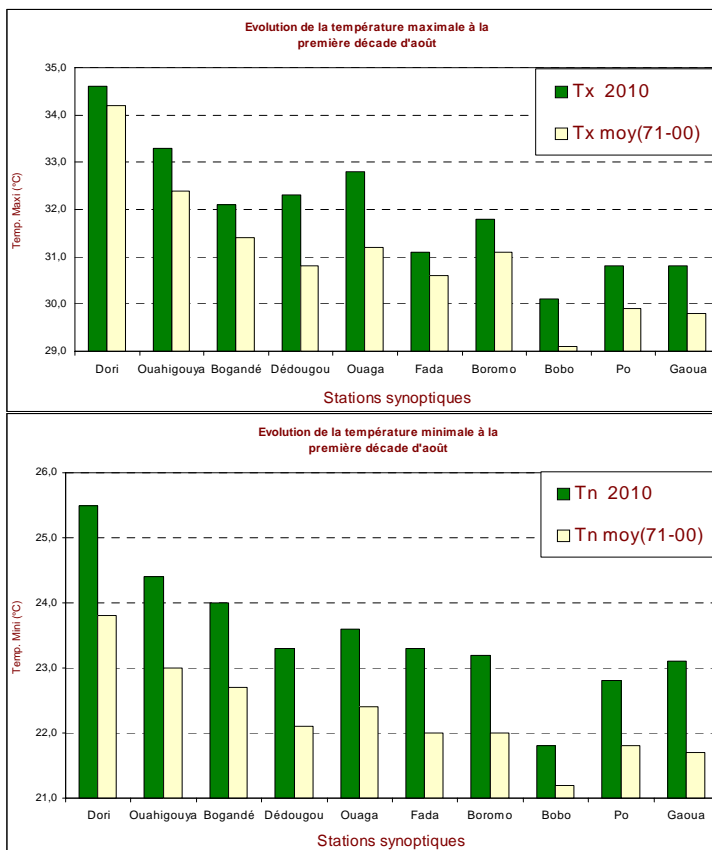
L'évapotranspiration potentielle (ETP) a varié de 30 mm (Pô) à 39 mm (Dori). Le bilan climatique (P-ETP) a été positif dans l'ensemble des stations synoptiques, excepté celle de Fada N'gourma où un déficit de 3 mm a été enregistré.



L'humidité relative maximale de l'air a varié entre 85% (Dori) et 97% (Fada N'gourma). Comparée à la normale, elle a été à la baisse dans toutes les stations, excepté celle de Fada N'gourma.

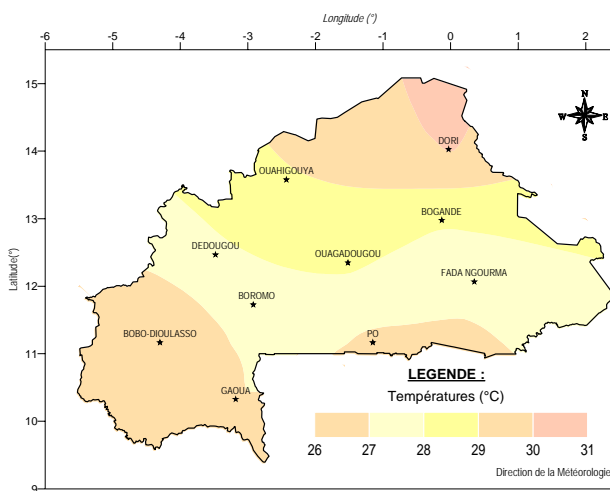
L'humidité relative minimale de l'air a varié entre 50% à Dori et 69% à Fada N'gourma. Elle a été similaire à celle de la normale dans la plupart des stations, sauf à Fada N'gourma où une hausse sensible de 8 % a été enregistrée.

L'évaporation bac a varié entre 38 mm à Fada N'gourma et 65 mm à Ouahigouya. Elle a été supérieure à la normale dans la majeure partie des stations de la moitié Nord du pays, inférieure à la normale dans la majeure partie des stations de la moitié Sud.

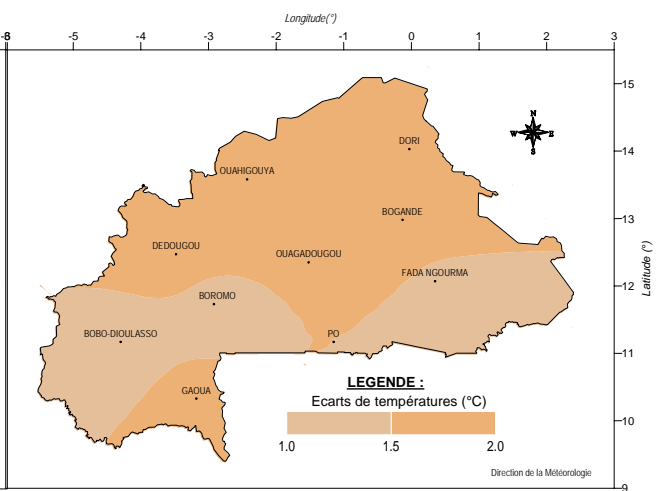


Les températures maximales sous abri ont varié entre 30.1°C (Bobo-Dioulasso) et 34.6°C (Dori). Elles ont été à la hausse par rapport aux normales dans toutes les stations.

Les températures minimales sous abri ont varié entre 21.8°C (Bobo-Dioulasso) et 25.5°C (Dori.). Elles ont été supérieures aux normales dans toutes les stations synoptiques.



Carte 3 : Températures moyennes sous abri à la première décennie d'août 2010

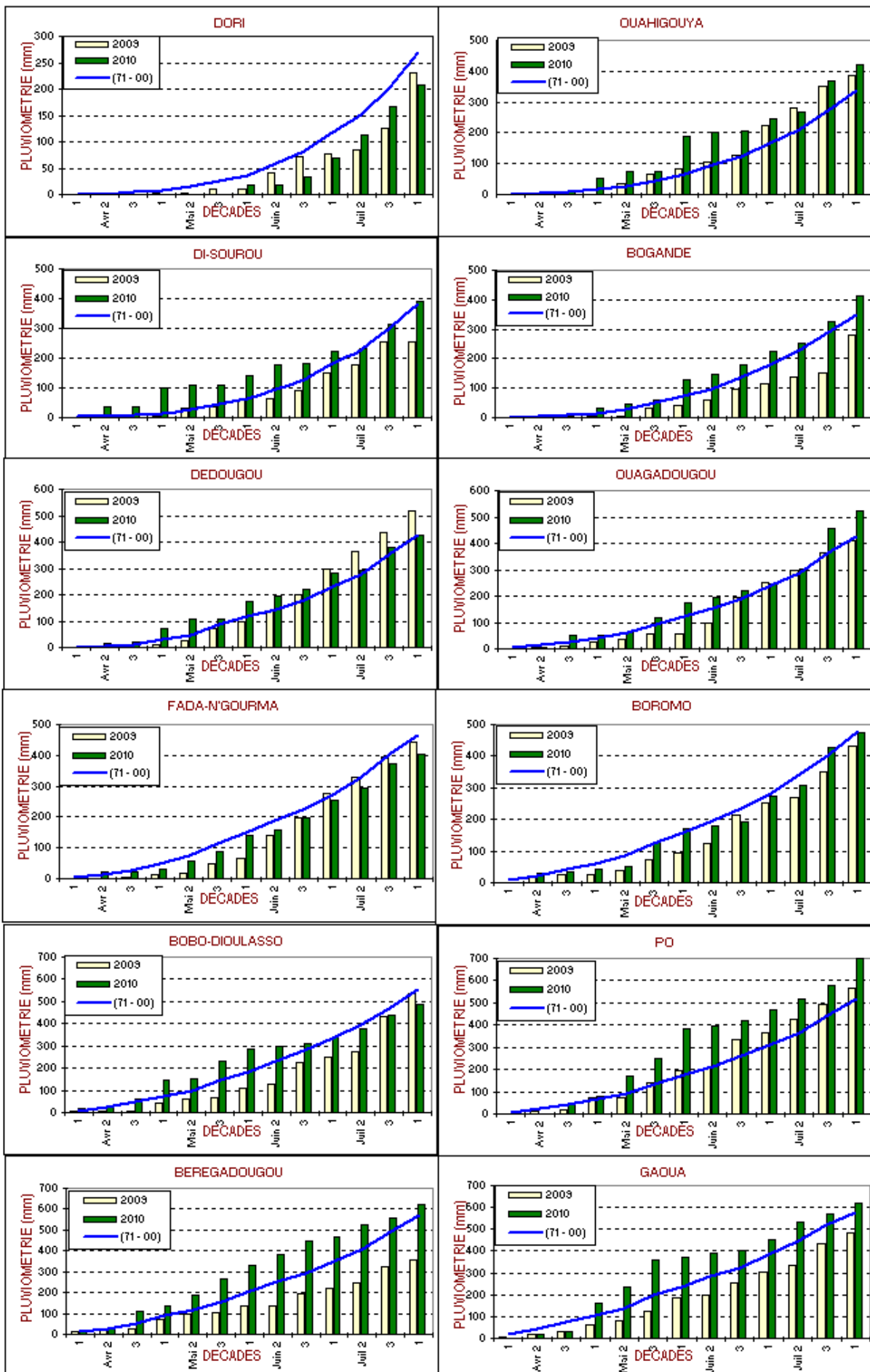


Carte 4 : Ecart de température entre la première décennie d'août 2010 et la moyenne (1971-2000)

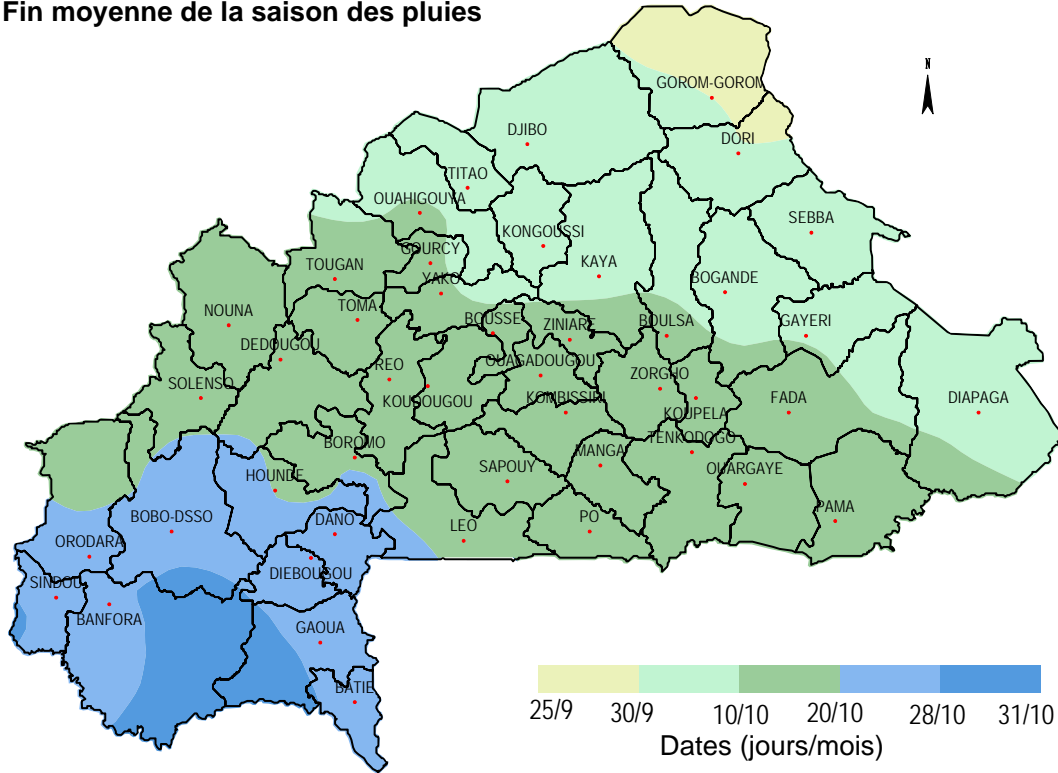
IV Situation agricole

Les principales cultures céréalières sont au stade de tallage/montaison avec des taux variant entre 75% et 100%. A l'Ouest et au Sud Ouest, le maïs est en épiaison voire maturation pour les premiers semis. Le souci principal est l'enherbement des champs, face à cette fréquence élevée des précipitations. L'aspect végétatif est dans l'ensemble bon. Excepté les zones fortement inondées, la physionomie de la campagne agro-pastorale augure de bonnes perspectives.

EVOLUTION SPATIO-TEMPORELLE DU CUMUL PLUVIOMETRIQUE DECADEIRE (mm)



Fin moyenne de la saison des pluies



Direction de la météorologie (BF)