

.MINISTERE DES TRANSPORTS

-=-=-=-

SECRETARIAT GENERAL

-=-=-=-

DIRECTION GENERALE DE L'AVIATION
CIVILE ET DE LA METEOROLOGIE

-=-=-=-

DIRECTION DE LA METEOROLOGIE

-=-=-=-

01 B.P. 576 - TEL:50-35-60-32
OUAGADOUGOU 01

BURKINA FASO

-=-=-=-

UNITE - PROGRES - JUSTICE

Bulletin Agrométéorologique Décadaire

N°20

Période du 11 au 20 Octobre 2009



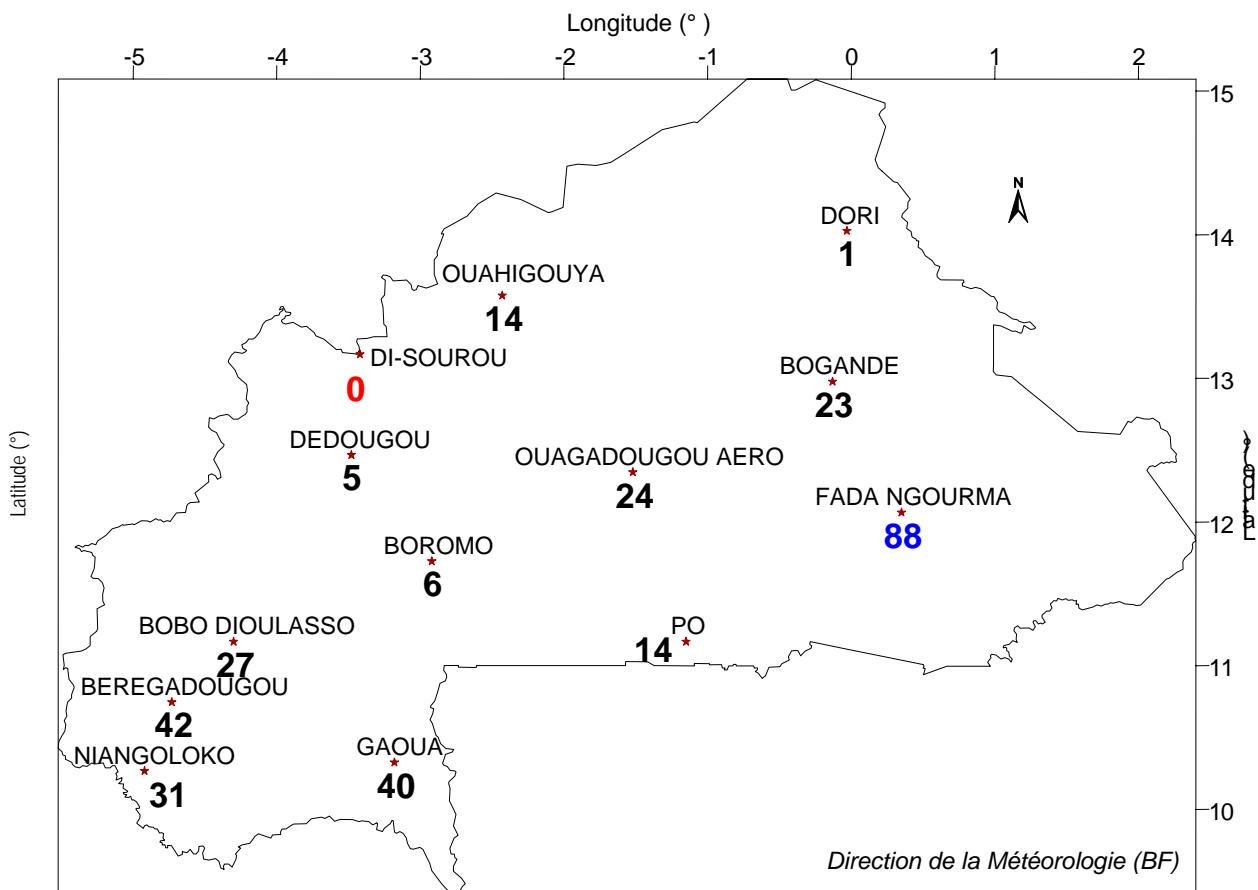
SOMMAIRE

- ⊖ Faible régime de mousson sur l'ensemble du pays ;
- ⊖ Conditions agro météorologiques favorables à l'achèvement du cycle végétatif des cultures dans la plupart des localités de la moitié Sud du pays et propices au séchages et au stockage des produits de récolte sur l'ensemble du pays;
- ⊖ Récolte dans la moitié Nord du pays et maturation dans la moitié Sud pour les cultures céréalières ; récolte généralisée du maïs, du niébé et de l'arachide sur l'ensemble du pays.

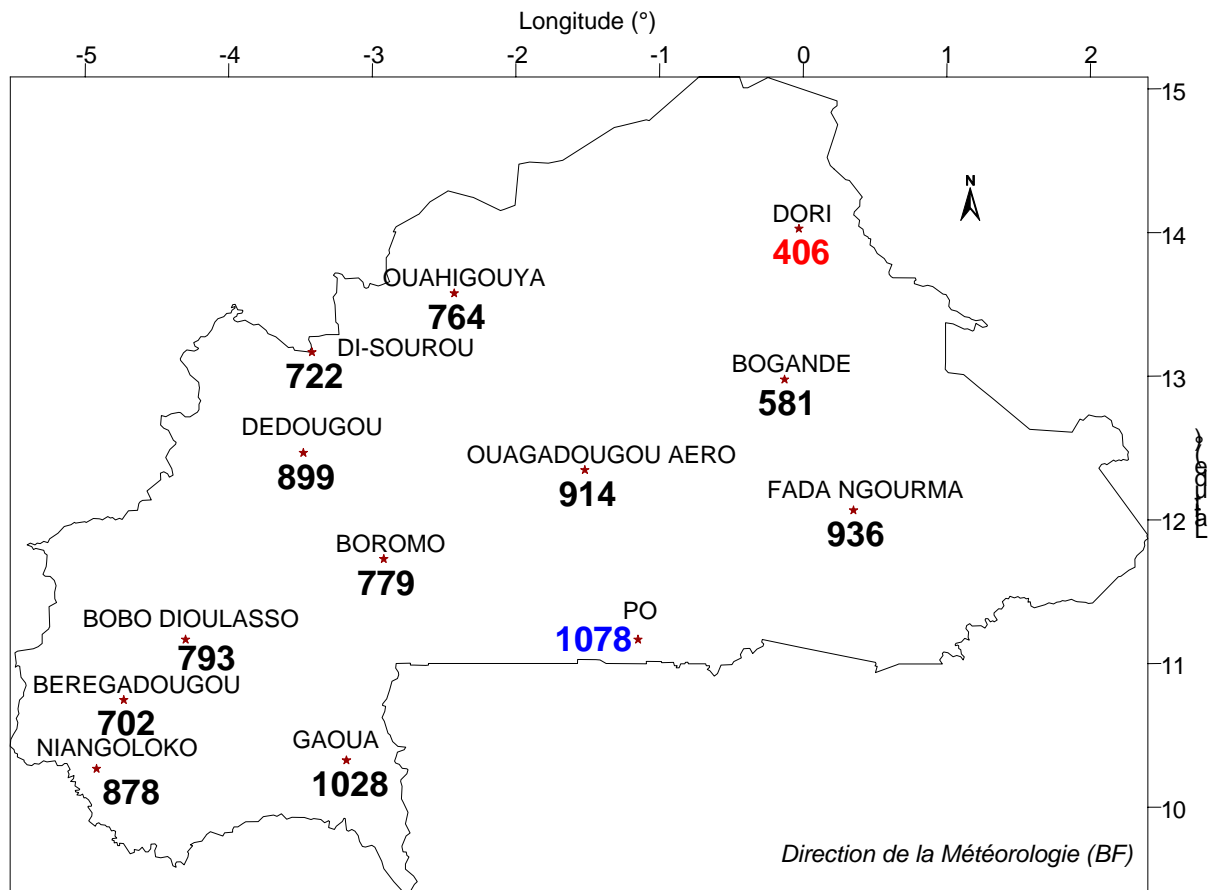
I Situation pluviométrique

Le faible régime de mousson installé depuis la décade précédente est resté stable au cours de cette deuxième décade d'octobre. Des pluies faibles ont été observées sur l'ensemble des Régions du pays. Ces dernières pluies seront particulièrement utiles à l'achèvement du cycle végétatif des cultures dans la moitié sud du pays. Toutefois, des poches de sécheresses ont été localement observées sur l'ensemble du pays, au cours de la décade.

Les hauteurs de pluie décadaires ont varié entre 0 mm à Di-Sourou et 88.4 mm en 4jours à Fada Ngourma (cf carte 1). Le cumul pluviométrique du 01 avril au 20 Octobre (cf carte 2) a varié entre 405,6 mm en 37 jours à Dori et 1077,7 mm en 85 jours à Pô. Comparé à celui de l'année précédente pour la même période, ce cumul saisonnier a été déficitaire à Dori (81%), Fada N'gourma (87%), Boromo (69%), Bobo-Dioulasso (74%), Bérégadougou (66%) et Niangoloko (84%) ; il a été similaire à Ouahigouya et Bogandé et excédentaire pour les autres stations. Par rapport à la normale (moyenne 1971-2000), les postes de Bobo-Dioulasso, Bérégadougou et Niangoloko sont restés déficitaires, similaires pour Dori, Bogandé, Boromo et Gaoua et excédentaires pour Ouahigouya, Dédougou, Ouagadougou, Fada N'gourma et Pô (cf graphes d'évolution du cumul pluviométrique décadaire).



Carte1 : Pluviométrie (mm) de la deuxième décade d'Octobre 2009

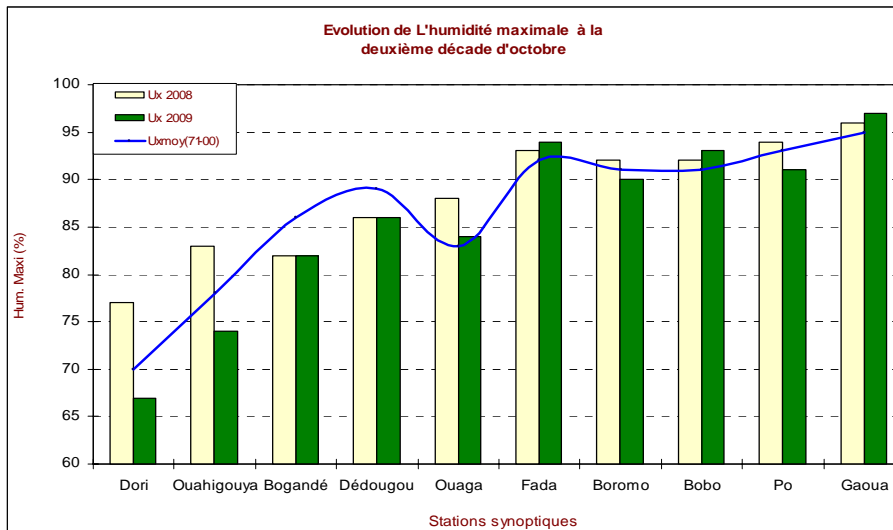


Carte 2 : Cumul pluviométrique (mm) du 1er avril au 20 Octobre 2009

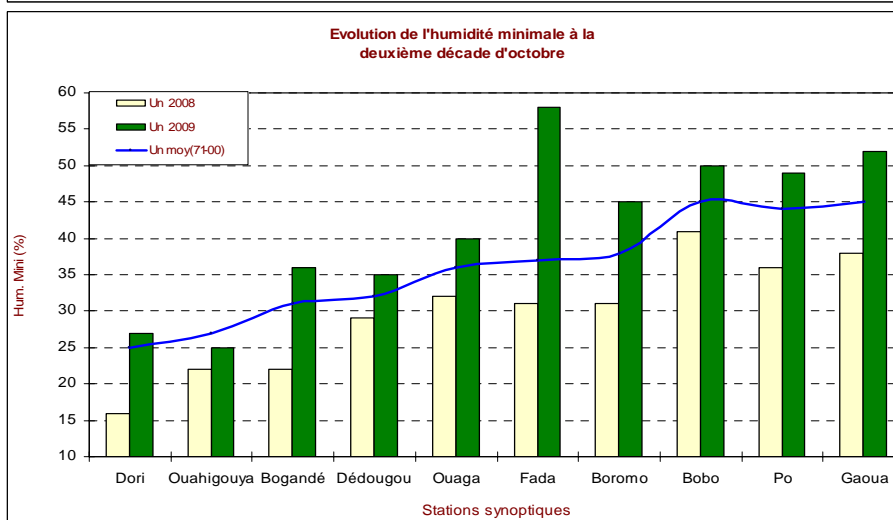
II Situation agrométéorologique

Au cours de cette première décade du mois d'Octobre, la vitesse du vent à deux mètres au dessus du sol a varié du Nord au Sud entre 0.5 et 2.9 m/s et la durée d'insolation entre 9.5 et 8.0 heures. Les valeurs de l'évapotranspiration potentielle (ETP) ont oscillé entre 51 mm à Boromo, Vallée du Kou et 63 mm à Ouagadougou. Le bilan hydrique climatique (P-ETP) a été négatif dans l'ensemble des postes synoptiques suivis excepté celui de Fada N'gourma qui a été positif de 34 mm. Le léger regain de l'activité pluviométrique qui a permis de recueillir des pluies utiles en particulier dans la moitié Sud du pays contribuera à annihiler ou tout au moins à atténuer l'effet des retards de mise en place des cultures et/ou l'impact des épisodes secs enregistrés au cours de la campagne agro pastorale.

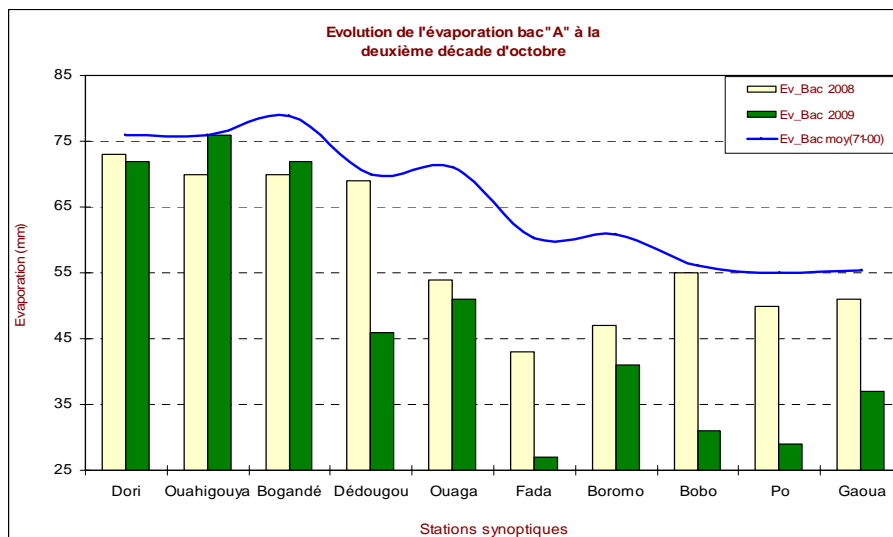
Les conditions agro météorologiques ont été cependant favorables aux séchages et aux stockages des produits de récoltes.



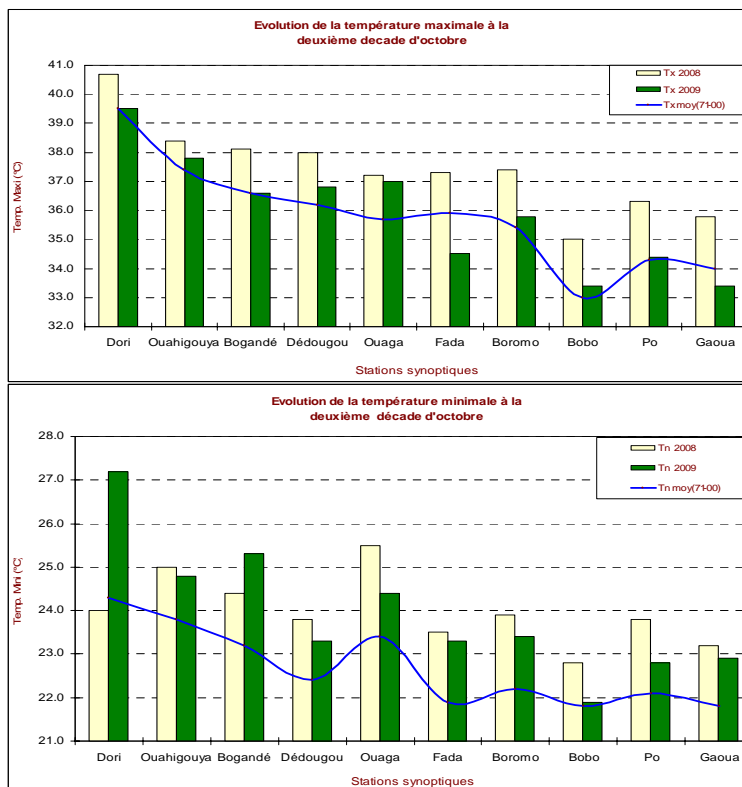
L'humidité relative maximale de l'air a oscillé entre 67% à Dori et 97% à Gaoua. Comparée à la normale 1971-2000, elle a été en baisse dans l'ensemble des stations à l'exception de celles de BoboDioulasso, Fada Ngouma et Gaoua qui ont été similaires ou en légère hausse.



L'humidité minimale relative de l'air a varié entre 25% à Ouahigouya et 58% à Fada Ngourma. Comparée à la normale et à 2008, elle a été partout en hausse

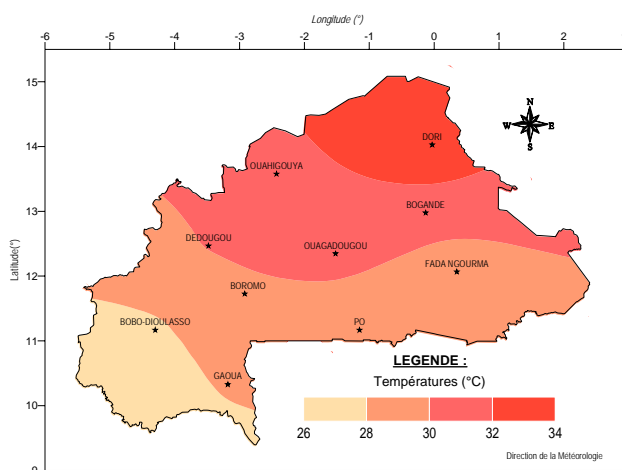


L'évaporation du bac classe « A » a varié entre 59 mm à Gaoua et 93 mm à Bogandé. Comparée à la normale 1971-2000, elle a été en baisse dans l'ensemble des stations.

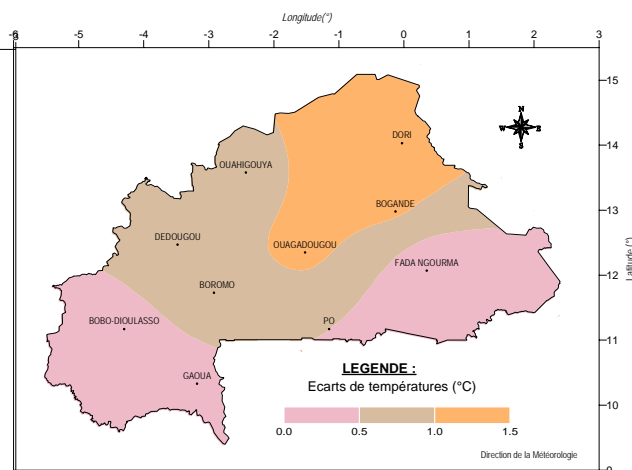


Les températures maximales sous abri ont varié entre 33,4°C à Bobo Dioulasso, Gaoua et 39.5°C à Dori. Elles ont été supérieures à la normale 1971-2000 sauf à Gaoua et Fada Ngourma. Par rapport à 2008, elles ont enregistré une baisse sur l'ensemble des stations.

Les températures minimales sous abri ont oscillé entre 21,9°C à Bobo-Dioulasso et 27.2°C à Dori. Elles ont été en hausse par rapport à la normale dans l'ensemble des stations. Par rapport à la même période de l'année précédente, elles ont été en baisse dans l'ensemble des stations exceptées celles de Dori et de Bogandé..



Carte 3 : Températures moyennes sous abri à la deuxième décennie d'Octobre 2009

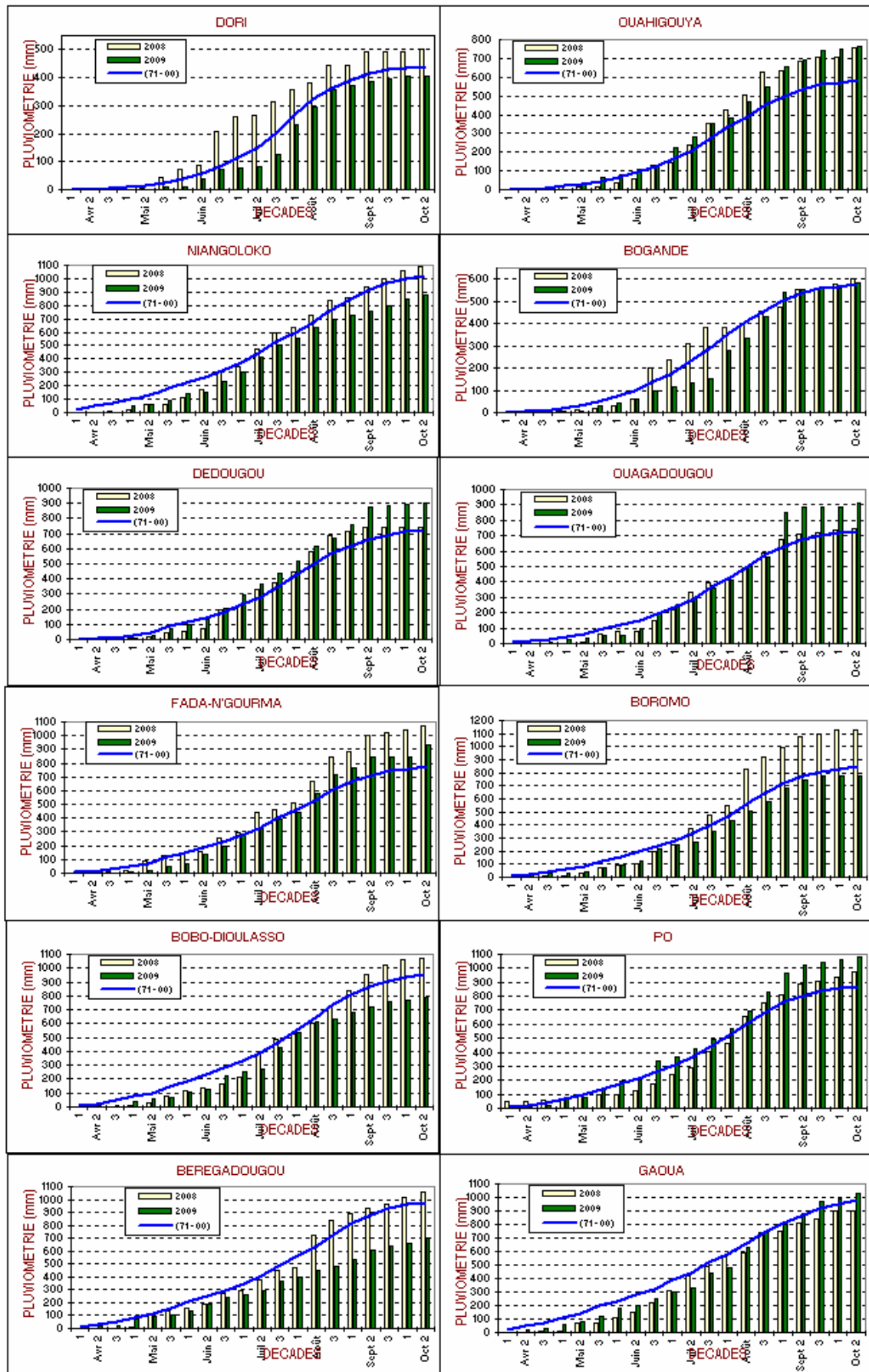


Carte 4 : Ecart de température entre la deuxième décennie d'Octobre 2009 et la moyenne (1971-2000)

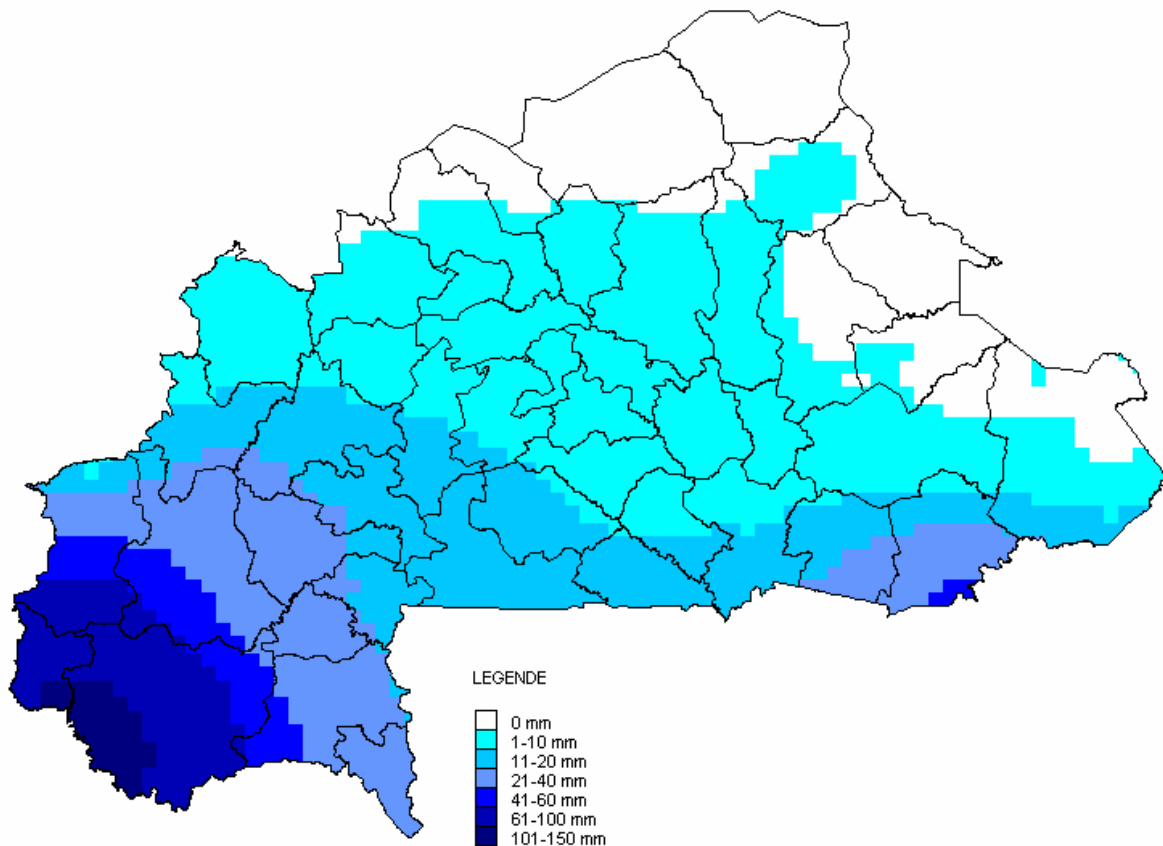
III Situation agricole

Le maintien du faible régime de mousson dans cette deuxième décennie du mois d'Octobre à l'instar de la précédente, a engendré des poches de sécheresses par endroits. Cette situation n'a pas permis la satisfaction des besoins en eau des cultures dans toutes les localités. Néanmoins, les cultures achèvent leur maturation dans des conditions assez bonnes dans la plupart des localités de la moitié sud du pays. Pour ce qui concerne les cultures céréalières, les récoltes se sont généralisées dans la moitié Nord du pays et le stade prédominant a été la maturation dans la moitié Sud. En ce qui concerne les légumineuses telles que le niébé, l'arachide et le voandzou, les récoltes se sont généralisées sur l'ensemble du pays. Les principales opérations culturales ont été la récolte et la lutte contre les oiseaux granivores.

EVOLUTION SPATIO-TEMPORELLE DU CUMUL PLUVIOMETRIQUE DECADEIRE (mm)



IV Perspectives pour la période du 21 au 28 Octobre 2009



La pluviométrie estimée au cours de la période du 21 au 28 Octobre pourrait osciller entre 1 à 20 mm dans la zone soudano sahélienne du pays. Le Sud Ouest, l'Ouest, et une partie du Sud Est pourraient enregistrer des pluies de 20 à 80 mm. Des hauteurs de pluie de plus de 100mm pourraient être recueillies dans l'extrême Ouest du pays. La probabilité d'enregistrer des pluies dans la zone sahélienne au cours des périodes à venir est presque nulle.

Carte de fin moyenne (un an sur deux) de la saison des pluies

