

MINISTERE DES TRANSPORTS

-=-=-=-

SECRETARIAT GENERAL

-=-=-=-

DIRECTION GENERALE DE L'AVIATION
CIVILE ET DE LA METEOROLOGIE

-=-=-=-

DIRECTION DE LA METEOROLOGIE

-=-=-=-

01 B.P. 576 - TEL:50-35-60-32

OUAGADOUGOU 01

BURKINA FASO

-=-=-=-

UNITE - PROGRES - JUSTICE

Bulletin Agrométéorologique Décadaire

N°10

Période du 01 au 10 Juillet 2009

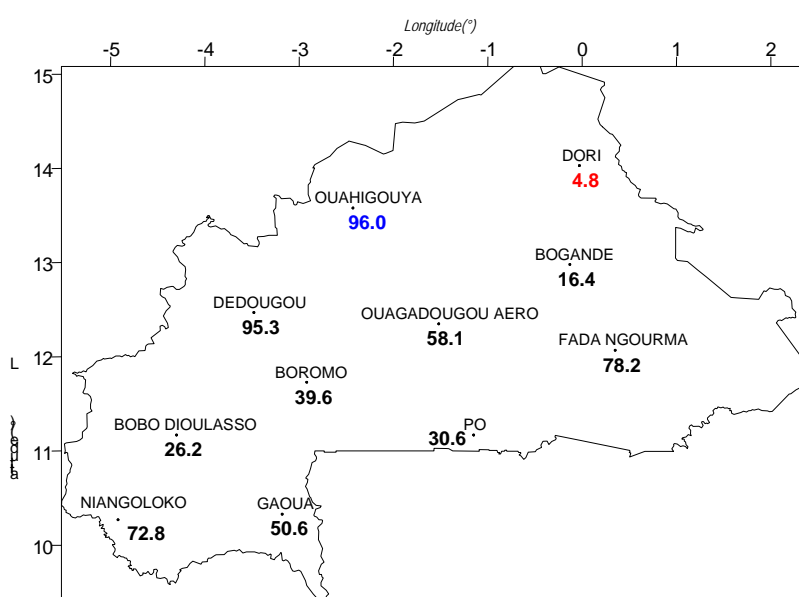


SOMMAIRE

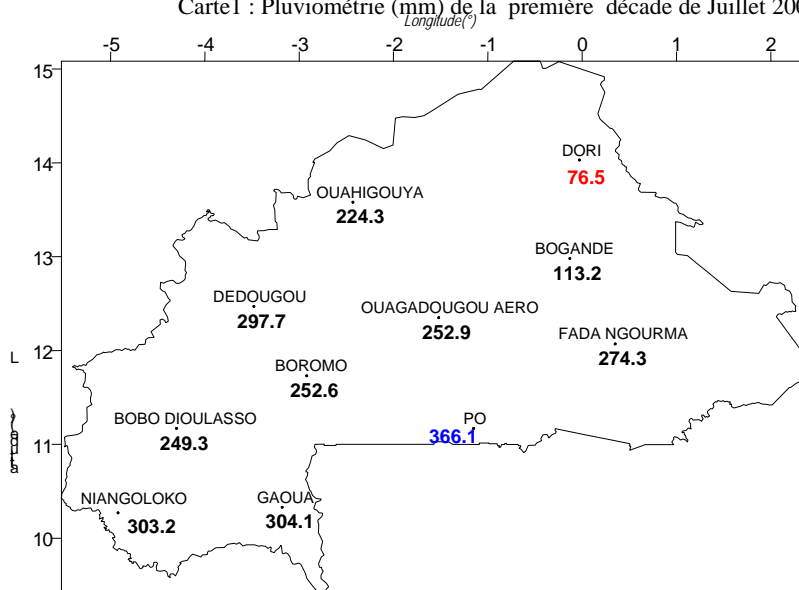
- ⊕ **Maintien d'un régime de mousson faible à modéré ayant donné lieu à des précipitations satisfaisantes sur l'ensemble du pays, excepté dans le sahel;**
- ⊕ **Températures moyennes sous abri et humidité relative de l'air stables, proches de la normale;**
- ⊕ **Stade levée prédominant sur l'ensemble du pays avec poursuite de semis de céréales dans certaines localités dans le Nord. Stade de montaison atteint par endroits ;**

I Situation pluviométrique

La première décade de Juillet a été marquée par le maintien de l'activité de la mousson avec des manifestations organisées de type « lignes de grains » intéressant la majeure partie du territoire. Les hauteurs de pluies décadaires ont varié entre 4.8 mm en 2 jours à Dori et 96.0 mm en 4 jours à Ouahigouya (cf carte 1). Ces hauteurs d'eau recueillies au cours de la décade sont restées déficitaires à celles de 2008 dans les localités de Dori, Bogandé, Ouagadougou, Boromo, Bobo-Dioulasso, Pô et Gaoua. Le cumul pluviométrique du 01 avril au 10 Juillet (cf carte 2) a varié entre 76.5 mm en 11 jours à Dori et 366.1 mm en 29 jours à Pô. Comparé à celui de l'année précédente pour la même période, ce cumul saisonnier a été très déficitaire à Dori et à Bogandé et similaire à excédentaire pour le restedes stations. Par rapport à la normale, 60% des postes présentent une situation normale à excédentaire



Carte 1 : Pluviométrie (mm) de la première décade de Juillet 2009

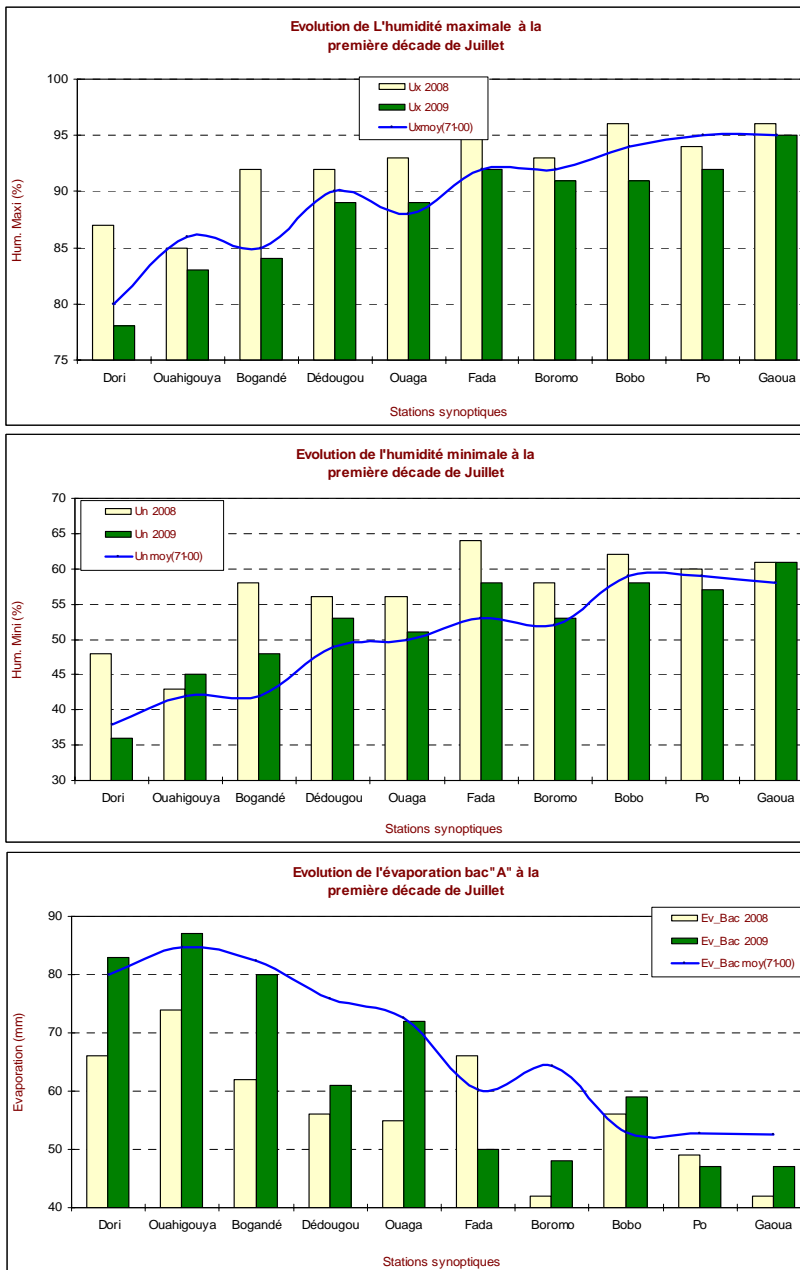


Carte 2 : Cumul pluviométrique (mm) du 01 avril au 10 Juillet 2009

II Situation agrométéorologique

Au cours de cette première décade de juillet, l'humidité relative moyenne de l'air a été stable, proche de la normale. Les faibles variations observées par endroits n'ont guère excédé 3% tandis que l'évaporation des nappes d'eau libre (évaporation bac) a enregistré une forte baisse atteignant 15 mm au Nord Ouest.

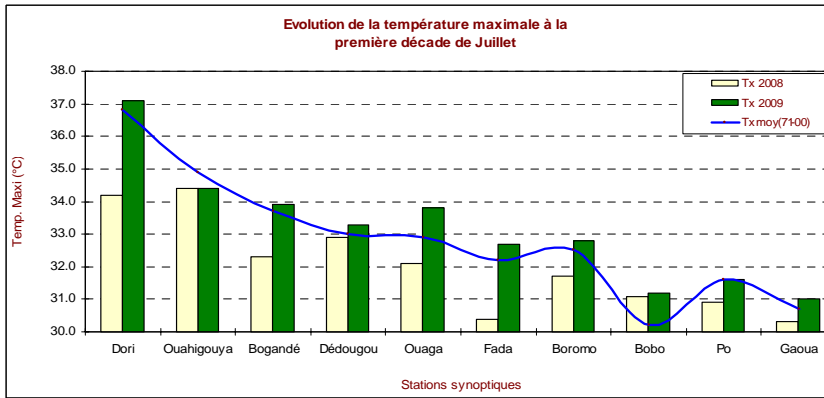
La durée d'insolation a varié entre 5.6 heures à Boromo et 8.5 heures à Dori. L'écart par rapport à la moyenne a été très faible, inférieure à 1 heure. Les températures moyennes ont oscillé entre 26.8°C à Bobo-Dioulasso et 31.4°C à Dori (cf carte 3). Sous abri, elles sont restées proches de la normale avec des variations inférieures à 1°C (cf carte 4).



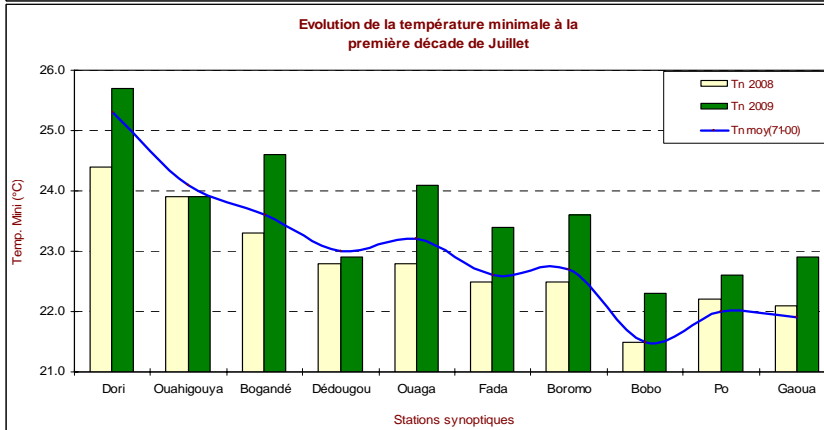
L'humidité relative maximale de l'air a oscillé entre 78% à Dori et 95% à Gaoua. Elle a été légèrement inférieure à la normale et à l'année précédente dans la plupart des stations.

L'humidité minimale relative de l'air a varié entre 36% à Dori et 61% à Gaoua. Exceptées les stations de Dori, Bobo-Dioulasso et Pô, elle a été en légère hausse par rapport à la normale, en particulier dans les stations Bogandé et Fada N'gourma. Elle a été par contre en baisse dans la plupart des stations, comparativement à l'année précédente.

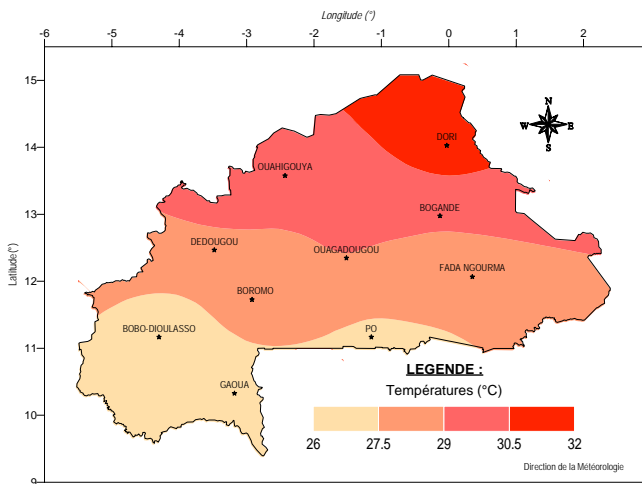
L'évaporation du bac « A » a varié entre 47 mm à Pô et 87 mm à Ouahigouya. Comparée à la normale, elle a subi une baisse sensible sur la majeure partie des stations, en particulier au Nord-Ouest dans les stations à Boromo et Dédougou où cette baisse atteint 15 mm. Par rapport à l'année précédente, on a observé une légère hausse dans les stations de la moitié Nord du pays.



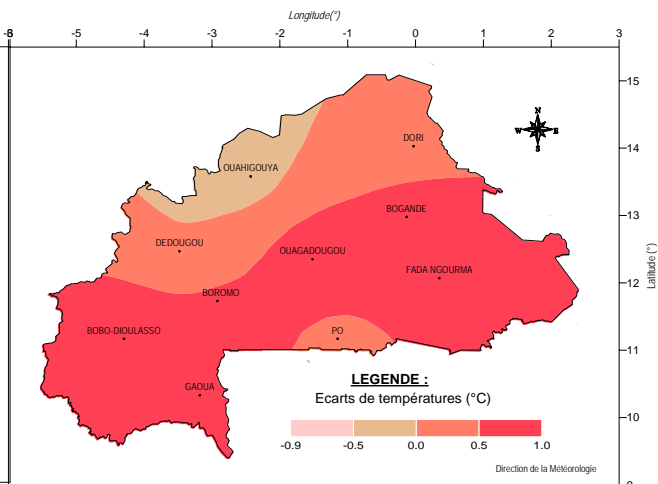
Les températures maximales sous abri ont varié entre 37.1°C (Dori) et 31.0°C à Gaoua. Exceptée la station de Ouahigouya qui a enregistré une légère hausse de 0.5°C, les autres stations ont été proches de la normale avec une légère tendance à la hausse, comparativement à la normale.



Les températures minimales sous abri ont oscillé entre 22.3°C à Bobo-Dioulasso et 25.7°C à Dori. Elles ont enregistré une légère hausse par rapport à la normale et à l'année précédente, dans la majeure partie des stations.



Carte 3 : Températures moyennes sous abri à la première décennie de Juillet 2009

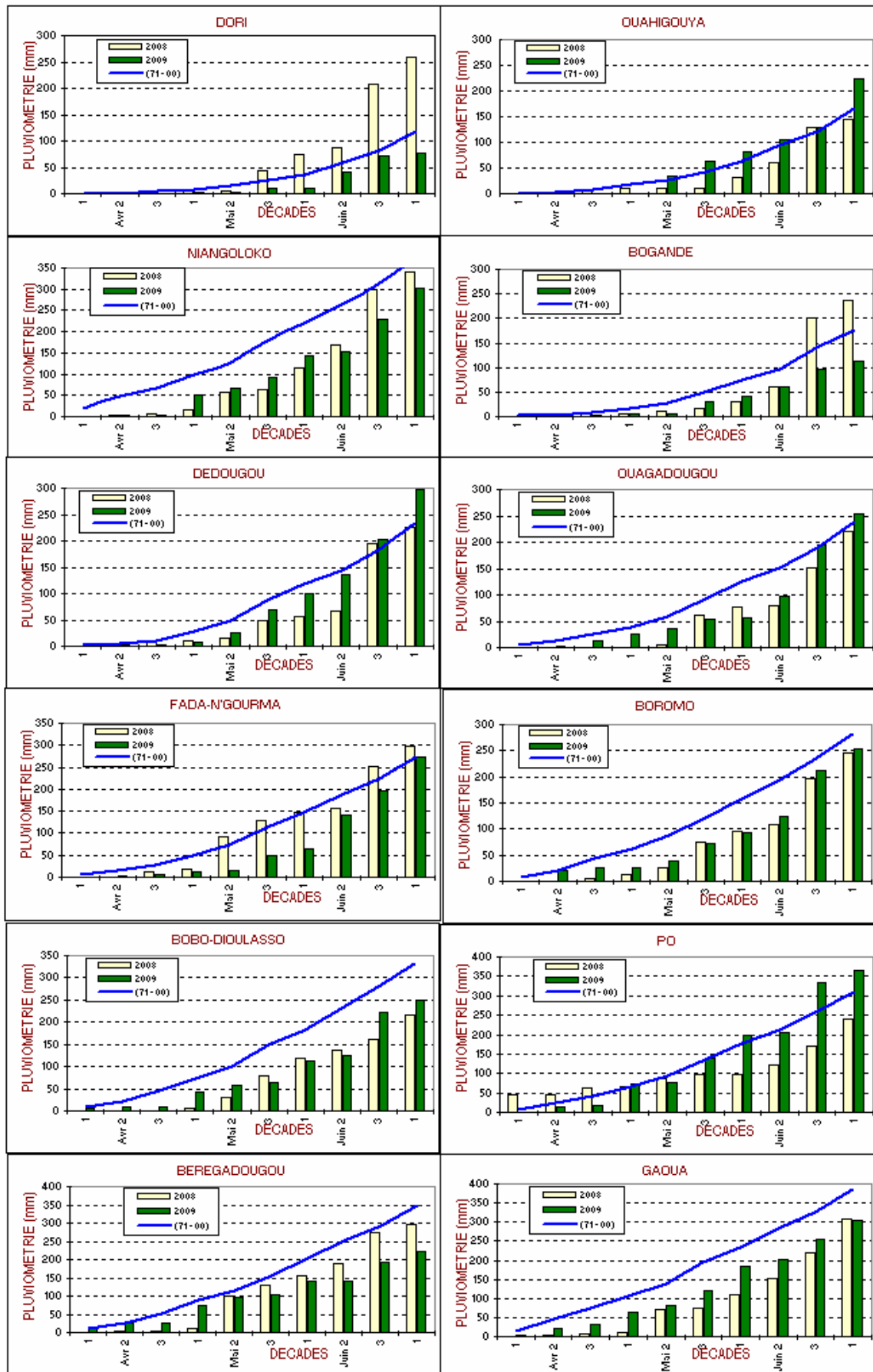


Carte 4 : Ecart de température entre la première décennie de juillet 2009 et la moyenne (1971-2000)

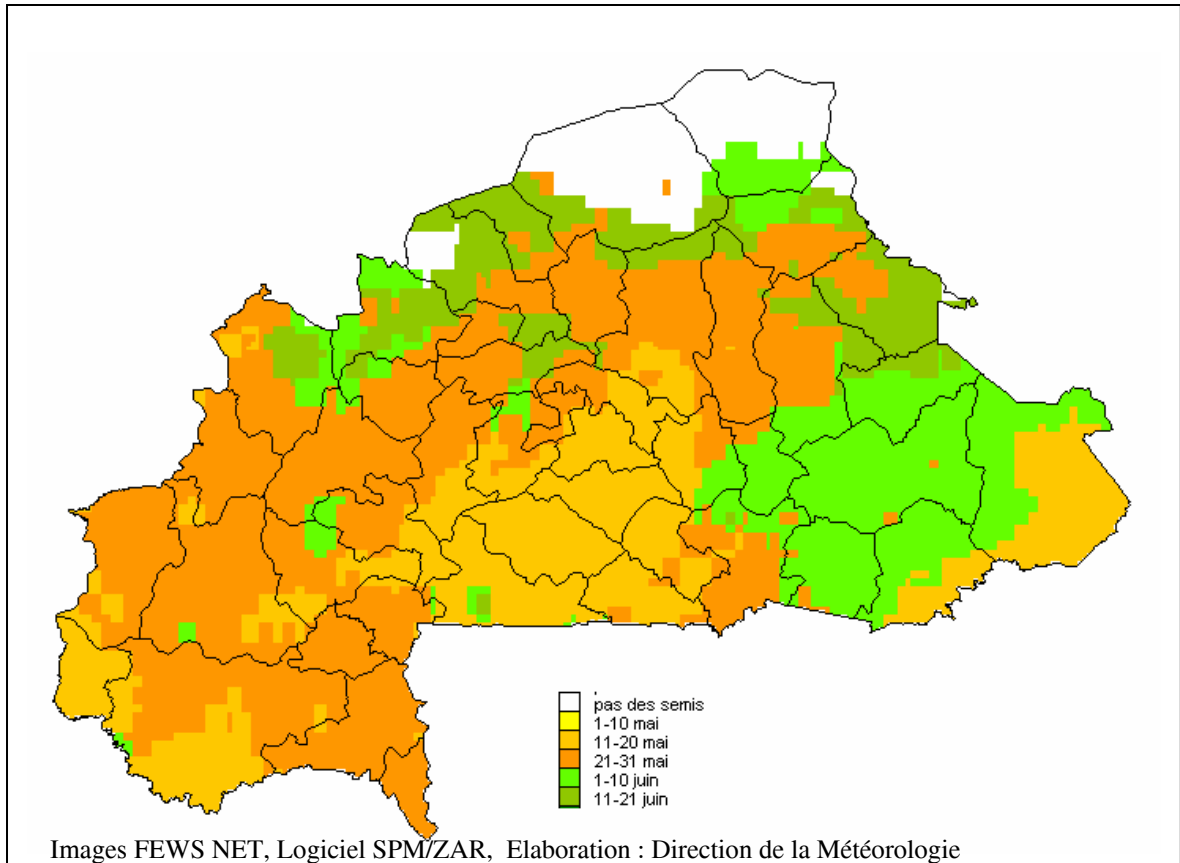
III Situation agricole

Les bonnes conditions hydriques sur la majeure partie du pays ont favorisé le développement des plants et la poursuite des opérations de semis. Le stade prédominant a été la levée voire montaison pour les cultures céréalières. L'aspect des champs présente une bonne physionomie à l'exception de certaines localités du sahel où la faiblesse de la pluviométrie enregistrée engendre un retard dans l'installation de la campagne agricole (voir Annexes).

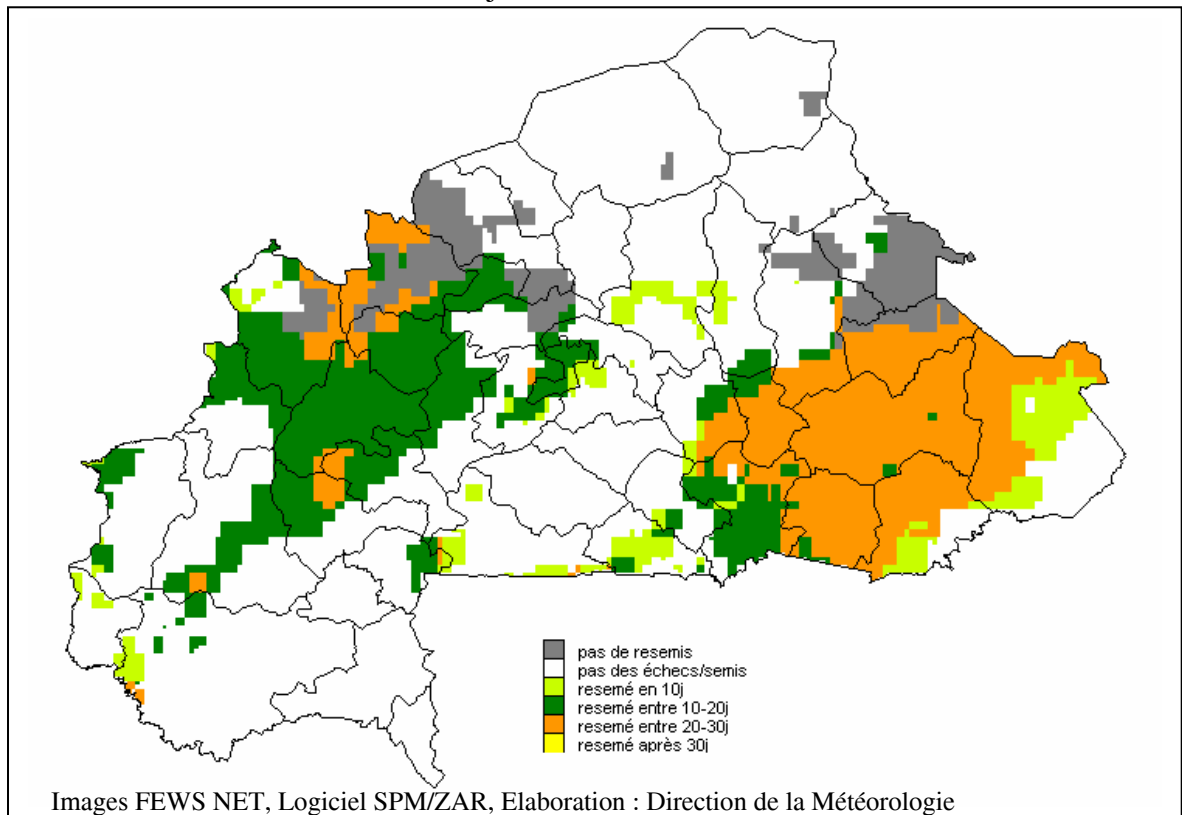
EVOLUTION SPATIO-TEMPORELLE DU CUMUL PLUVIOMETRIQUE DECADEIRE (mm)



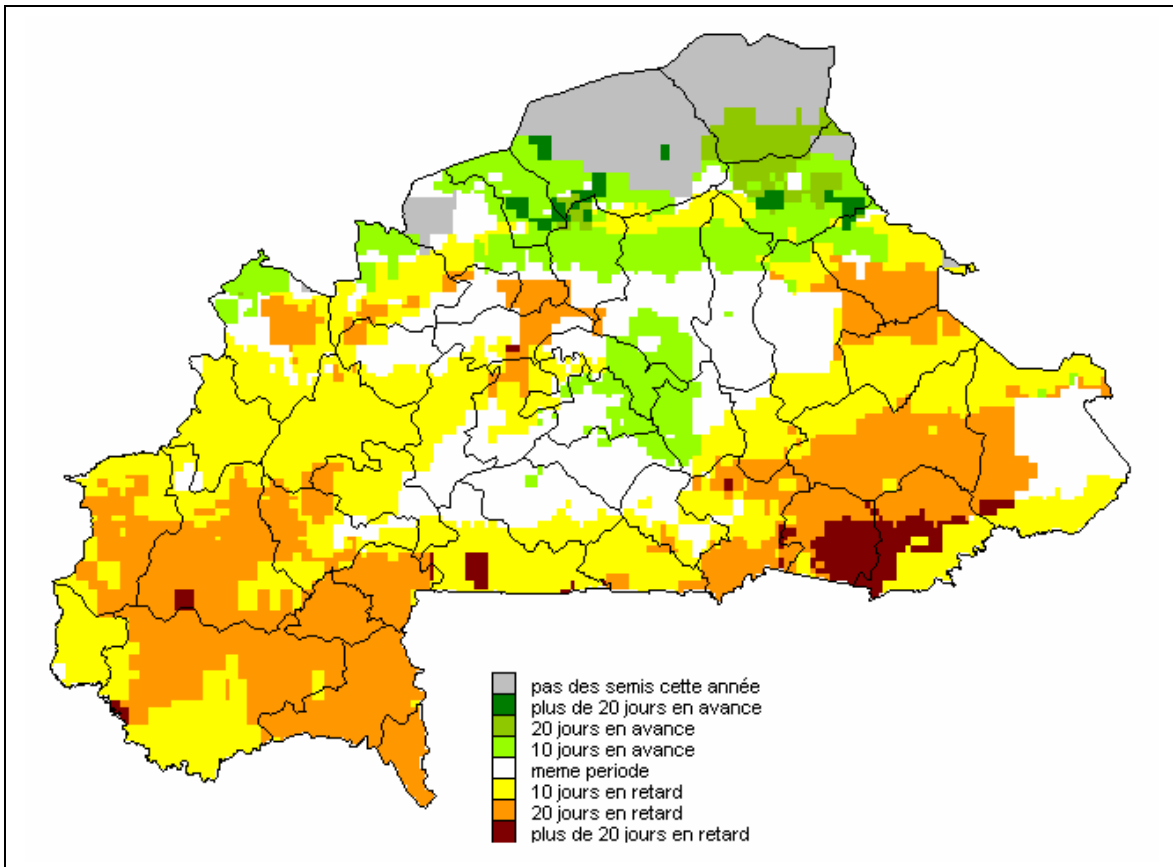
ANNEXES



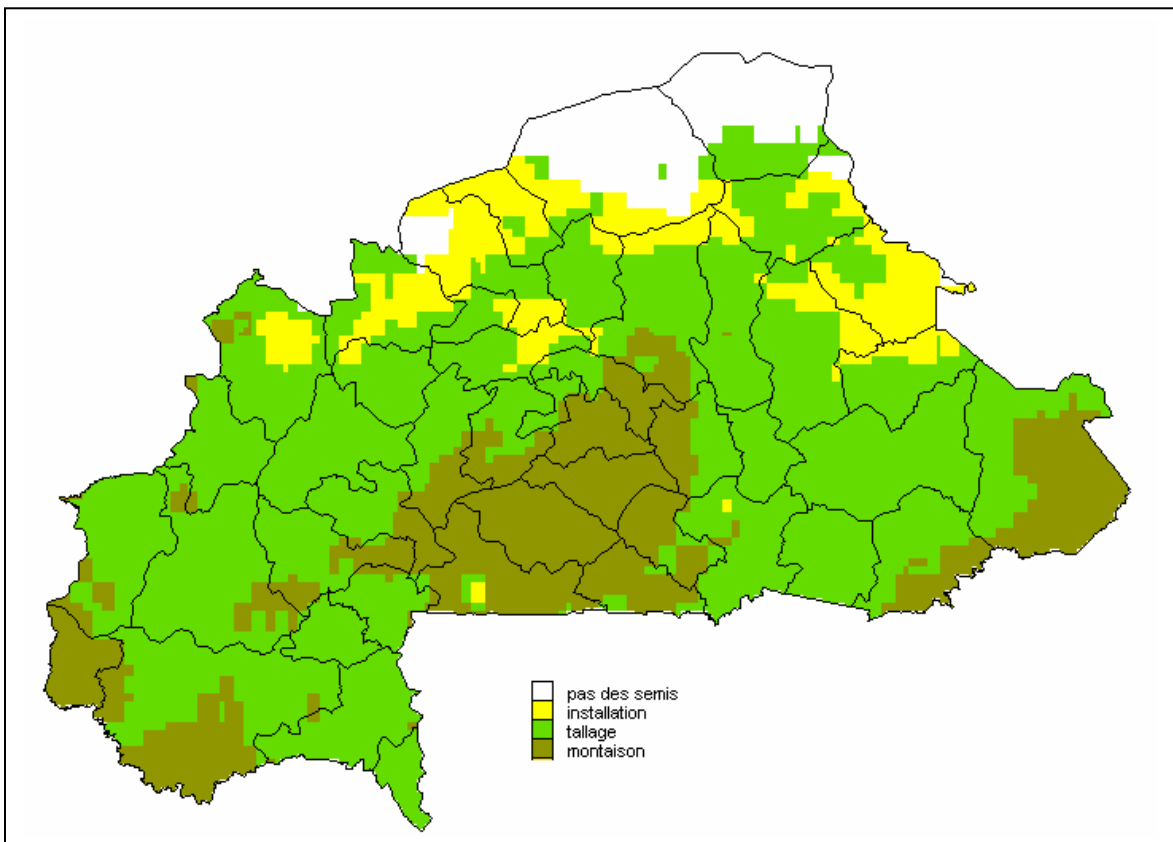
Semis effectués en humide de la deuxième décennie de mai
à la deuxième décennie de juin 2009



Resemis effectués à la première décennie de juin 2009

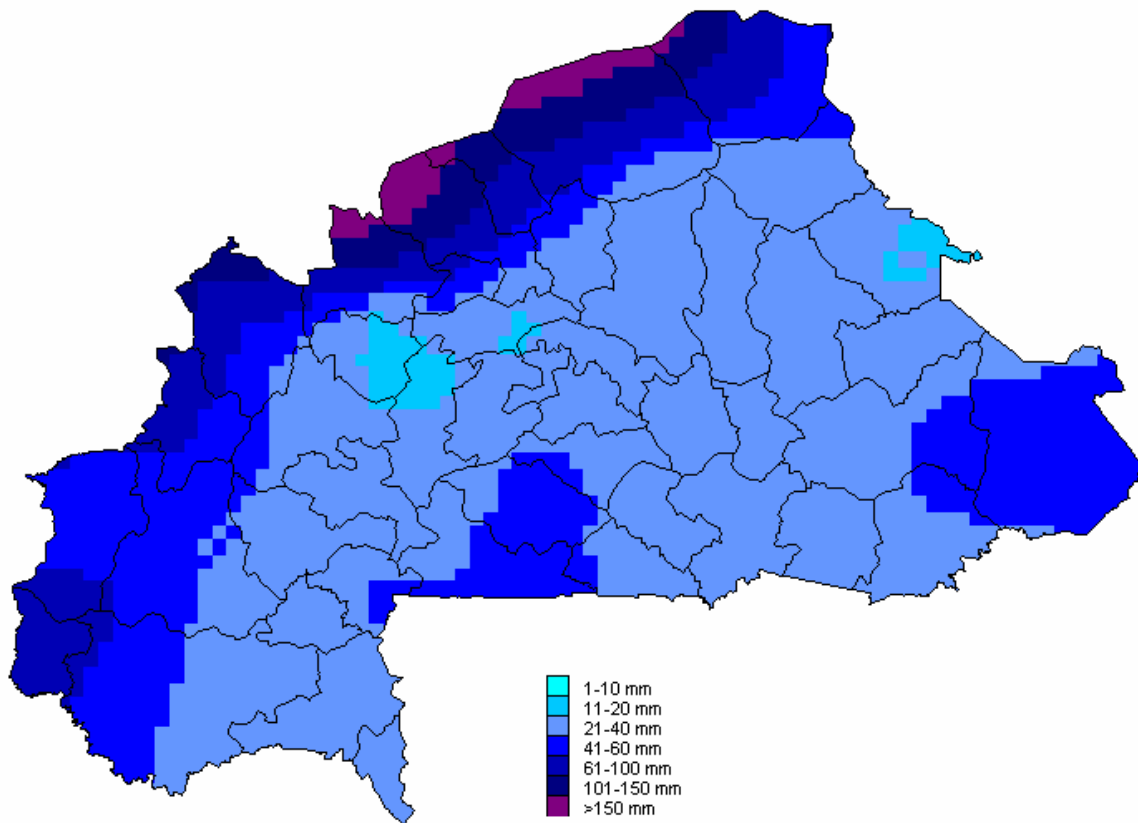


Anomalies d'installation de cultures céréalières (mil /sorgho /maïs)
à la deuxième décade de juin 2009



Phases phénologiques des cultures céréalières à la première décade de juillet 2009

IV Perspectives pour la décade du 11 au 20 Juillet 2009



Des précipitations abondantes avec des hauteurs de pluie comprises entre 60 et 100 mm sont attendues au Nord Ouest, au Centre Sud, à l'Est dans la province de la Tapoa et à l'extrême Ouest du pays. Des baisses significatives de pluviométrie pourraient être localement observées dans la partie Sud de la Boucle du Mouhoun, la province du Sanguié au Centre Ouest et dans la province du Yagha dans le Sahel. Dans la majeure partie du pays, les hauteurs de pluie attendues seront comprises entre 21 et 40 mm

V Résultats des prévisions probabilistes et quantitatives JAS (Juillet Août Septembre) 2009 (actualisés)

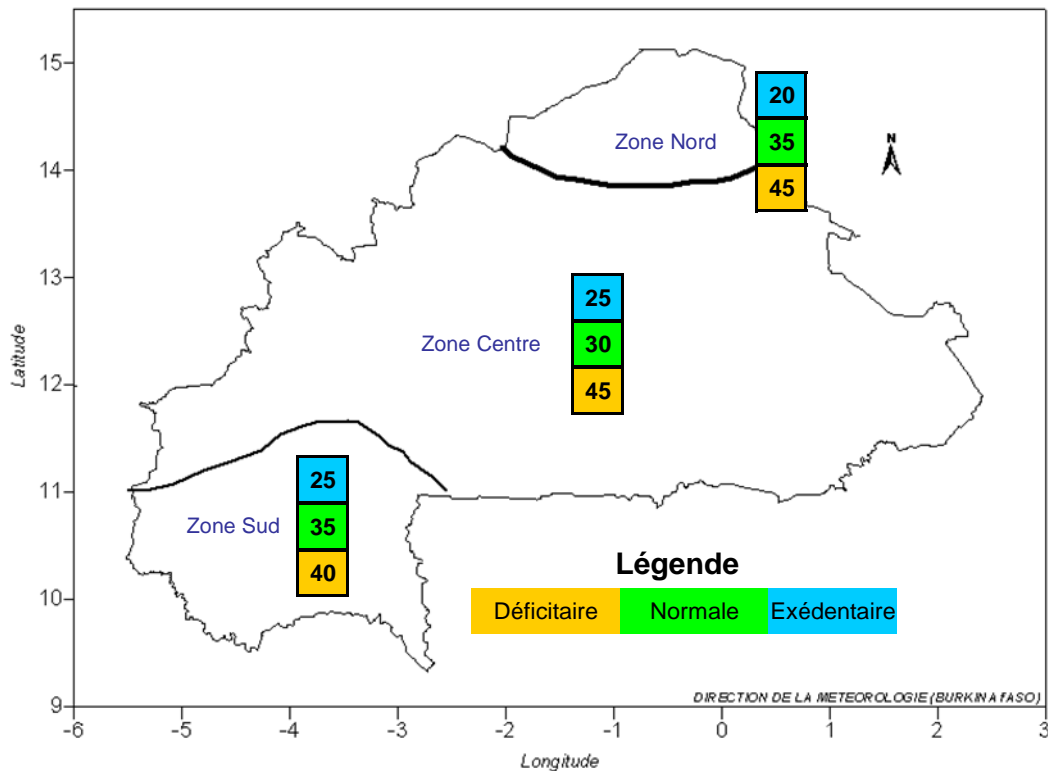
La prévision du cumul pluviométrique JAS de la campagne agricole 2009 réalisée au niveau national configure une situation déficitaire avec une éventuelle chance qu'elle tende vers une situation normale. La situation excédentaire reste la moins probable par rapport au deux autres catégories (déficitaire et normal).

Zone Nord: le cumul pluviométrique prévu variera entre 160 mm et 450mm.

Zone Centre: le cumul pluviométrique prévu variera entre 230 mm et 680 mm.

Zone Sud: le cumul pluviométrique prévu variera entre 405 mm et 800 mm.

Fig1 : Prévision saisonnière du cumul pluviométrique des mois de Juillet-Août-Septembre 2009 au Burkina Faso (Mise à jour de Juin)



CARTES DE DEBUT DE SAISON DES PLUIES (tardif)

