

MINISTERE DES TRANSPORTS

-=-=-=-

SECRETARIAT GENERAL

-=-=-=-

DIRECTION GENERALE DE L'AVIATION
CIVILE ET DE LA METEOROLOGIE

-=-=-=-

DIRECTION DE LA METEOROLOGIE

-=-=-=-

01 B.P. 576 - TEL:50-35-60-32

OUAGADOUGOU 01

BURKINA FASO

-=-=-=-

UNITE - PROGRES - JUSTICE

Bulletin Agrométéorologique Décadaire

N°02

Période du 11 au 20 avril 2009

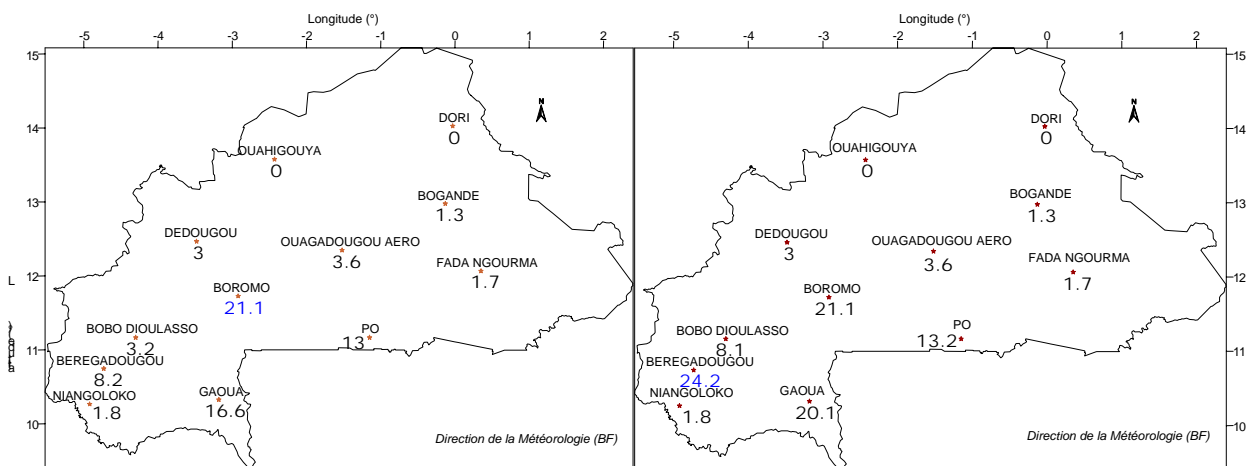


SOMMAIRE

- ⊙ Régime de mousson faible à modéré sur l'ensemble du pays;
- ⊙ Maintien de la température moyenne sous abri, de l'évaporation bac et de l'humidité relative de l'air, proches de la normale;
- ⊙ Préparation des champs à l'Ouest et au Sud- Ouest.

I Situation pluviométrique

L'ensemble du pays a été soumis au cours de la deuxième décade du mois d'avril 2009, à un régime de mousson faible à modéré dont l'activité s'est traduite par des développements orageux ou pluvio-orageux sur la majeure partie du pays. Les zones du Sahel et du Nord sont restées toutefois sous la dominance des vents d'harmattan. Ainsi, des pluies faibles et éparses ont été recueillies au cours de la décade (cf carte 1) avec des hauteurs variant entre 1.3 mm en 1 jour à Bogandé et 21.1 mm en 1 jour à Boromo. Le cumul pluviométrique du 01 au 20 avril est (cf carte 2), comparativement à celle de 2008, normale à excédentaire sur la majeure partie des postes observés, mais déficitaire par rapport à la moyenne 1971-2000.



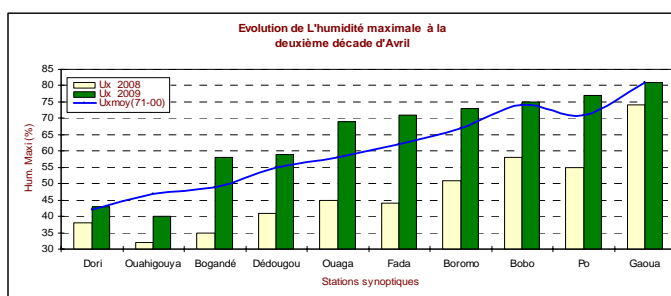
Carte 1 : Pluviométrie (mm) de la deuxième décade d'avril 2009

Carte 2 : Cumul pluviométrique (mm) du 01 au 20 avril 2009

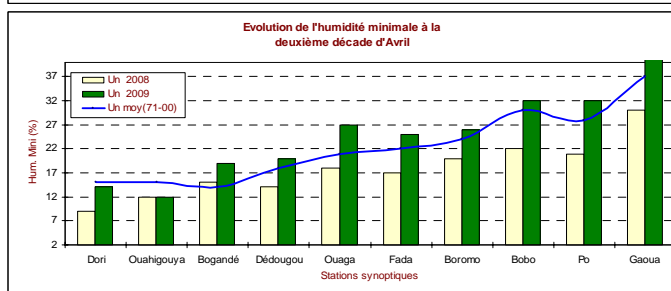
II Situation agrométéorologique

Les paramètres agro-météorologiques, telles que les températures extrêmes sous abri et l'évaporation bac, ont fluctué autour de la normale avec une tendance à la hausse pour les températures minimales. De même, l'humidité relative de l'air est restée proche de la moyenne avec cependant une légère hausse pour les maximales.

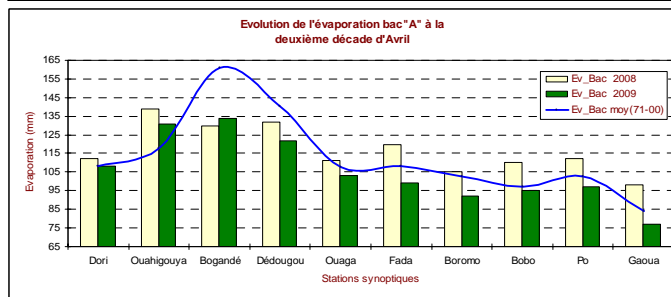
La vitesse moyenne du vent à deux mètres au dessus du sol a varié, du Nord au Sud, entre 0 et 3 m/s et la durée de l'insolation, entre 7 et 9 heures. Les températures moyennes sous abri (cf carte 3) ont oscillé entre 30,5°C à (Gaoua) et 34,7° (Dori). Les écarts positifs de 1°C par rapport à la normale ont été observés au Sahel, Nord, à l'Est et dans l'extrême Ouest du pays (cf carte 4). Les valeurs de l'évapotranspiration potentielle (ETP) ont varié de 51 mm (Bérégadougou, Boromo) et 76 mm (Dédougou).



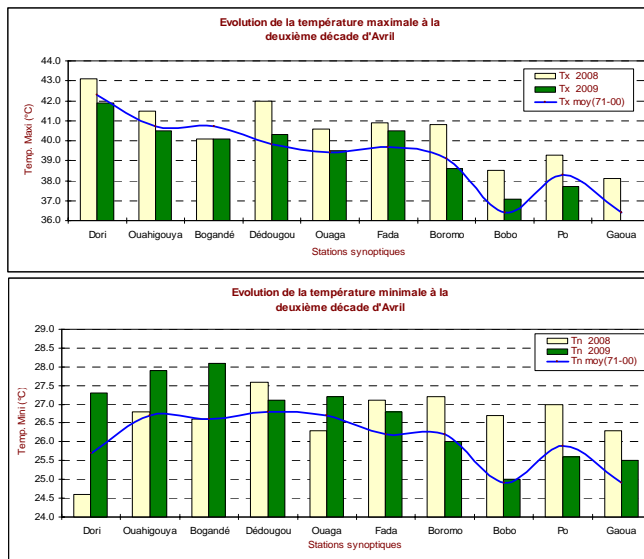
L'humidité maximale relative de l'air a oscillé entre 40% (Ouahigouya) et 93% (Gaoua). Elle a été proche de la normale 1971-2000, mais nettement supérieure celle de 2008, pour la même période.



L'humidité minimale relative de l'air a varié entre 12% (Ouahigouya) et 54% (Niangoloko). Elle a été similaire à la normale mais supérieure à celle de la même période de l'année précédente dans la majorité des stations.

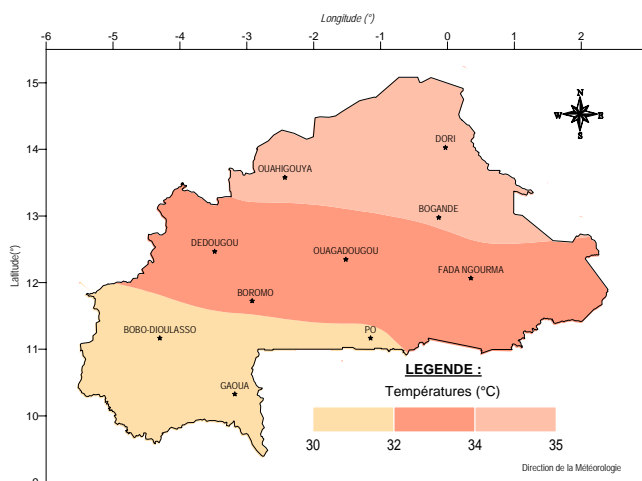


L'évaporation bac a varié entre 66 mm (Niangoloko) et 134 mm (Bogandé). Elle a été inférieure à celle de la même période de l'année précédente et proche de la normale dans la majorité des stations.

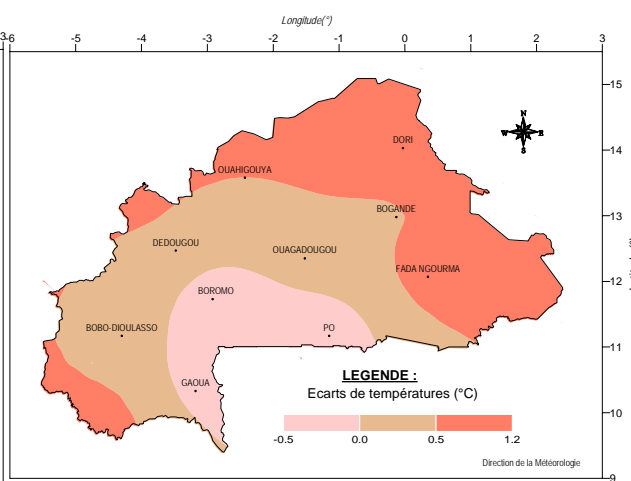


Les températures maximales sous abri ont varié entre 41.9°C (Dori) et 35.3°C (Gaoua). Elles ont été similaires aux normales mais légèrement inférieures celles de la même période de l'année précédente.

Les températures minimales sous abri ont oscillé entre 24,8°C (Bérégadoougou) et 28,1°C (Bogandé). Elles ont été supérieures aux normales et à celles de l'année précédente, pour la même période.



Carte 3 : Températures moyennes sous abri à la deuxième décennie d'avril 2009



Carte 4 : Ecart de température entre la deuxième décennie d'avril 2009 et la moyenne (1971-2000)

III Situation agricole

A la faveur des pluies reçues, les producteurs s'activent à la préparation des champs principalement, à l'Ouest, au Sud et au Sud-Ouest du pays. Ailleurs, en particulier au Nord et au Sahel, c'est encore l'expectative.

CARTES DE DEBUT DE SAISON DES PLUIES (précoce et tardif)

