

MINISTERE DES TRANSPORTS

-=-=-=-

SECRETARIAT GENERAL

-=-=-=-

DIRECTION GENERALE DE L'AVIATION
CIVILE ET DE LA METEOROLOGIE

-=-=-=-

DIRECTION DE LA METEOROLOGIE

-=-=-=-

01 B.P. 576 - TEL:50-35-60-32
OUAGADOUGOU 01

BURKINA FASO

-=-=-=-

UNITE - PROGRES - JUSTICE

Bulletin Agrométéorologique Décadaire

N°12

Période du 21 au 31 juillet 2008



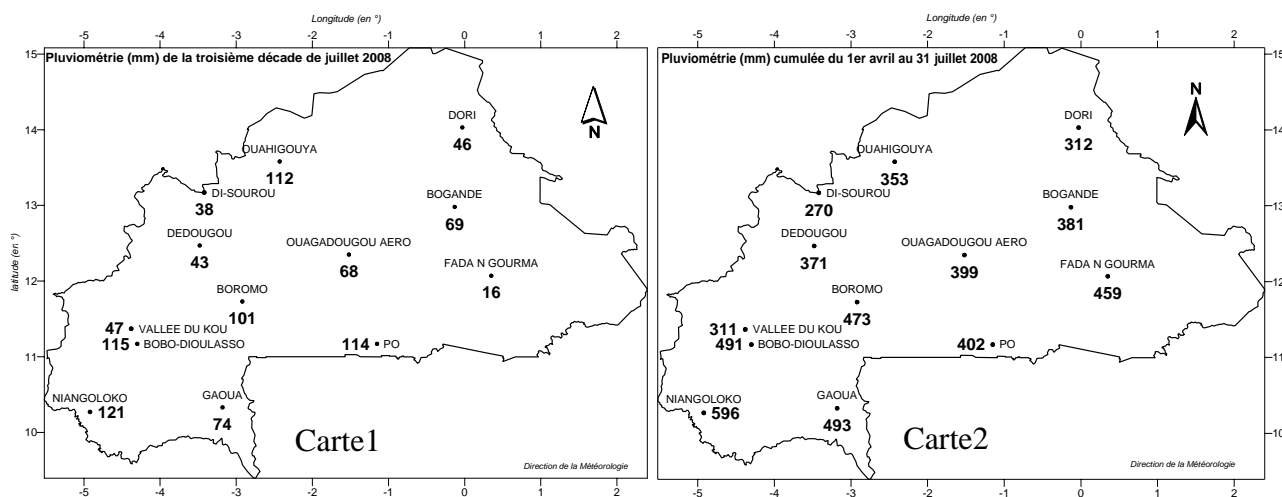
SOMMAIRE

- ⊖ Régime de mousson faible à modéré sur l'ensemble du pays ;
- ⊖ Hausse des températures minimales sous abri, de la durée d'insolation, de l'évaporation et hausse de l'humidité relative minimale l'air par rapport à la normale 1971-2000;
- ⊖ Stade de tallage/montaison pour les cultures céréalières sur l'ensemble du pays.

I Situation pluviométrique

La pluviométrie de la troisième décennie du mois de juillet a été bien répartie sur la majeure partie du pays. Les hauteurs d'eau enregistrées au cours de la décennie ont varié entre 16.2 mm en 5 jours à Fada N'Gourma et 120.7 mm en 7 jours à Niangoloko. Comparés à la même période de l'année précédente, ces totaux décennaires ont été excédentaires pour les stations de Ouahigouya, Ouagadougou, Gaoua et Niangoloko, similaires à Dori, Bogandé et Bobo-Dioulasso et déficitaires à très déficitaires à Pô, Boromo, Di-Sourou, Dédougou, Fada N'Gourma et la Vallée du Kou.

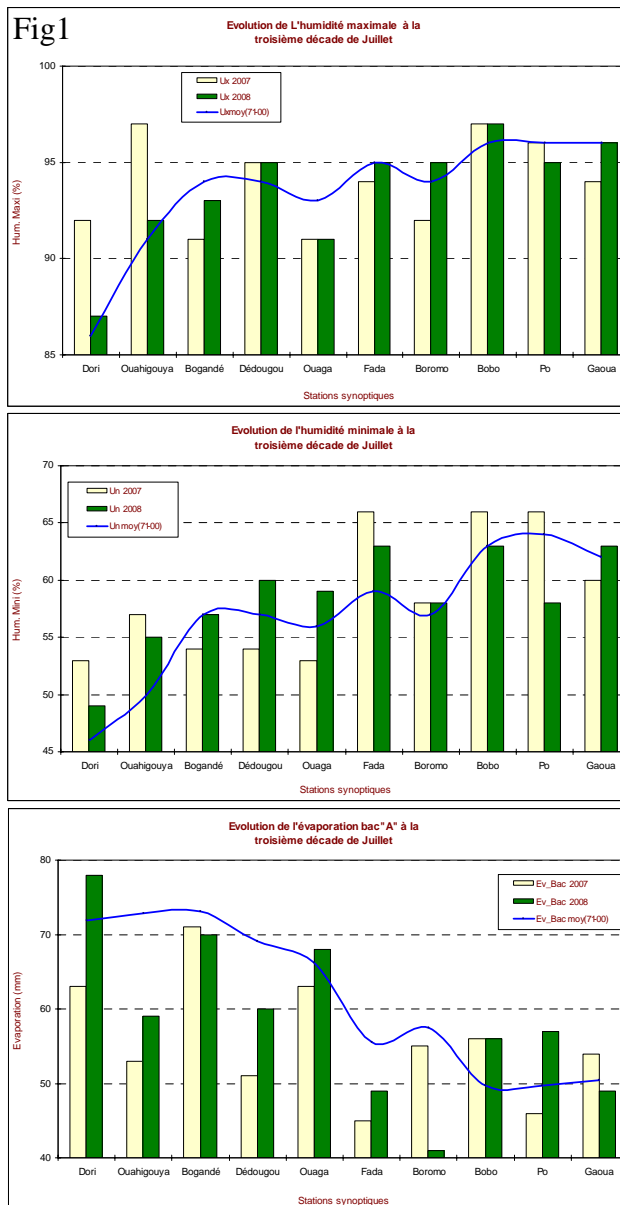
Le cumul pluviométrique saisonnier au 31 juillet (cumul depuis le 1^{er} Avril 2008), a varié entre 269.9mm à Di-Sourou et 596.2 mm à Niangoloko (cf. carte 1 et 2). Comparé à la normale 1971-2000, ce cumul saisonnier a été similaire à excédentaire pour l'ensemble des postes. Par rapport à la même période de l'année précédente, il a été normal à excédentaire dans toutes les stations à l'exception de celles de la Vallée du Kou et de Pô qui ont été déficitaires. (cf.fig3).



II Situation agrométéorologique

Les températures minimales sous abri, l'humidité minimale de l'air, l'évaporation bac et la durée d'insolation ont subi une hausse par rapport à la normale.

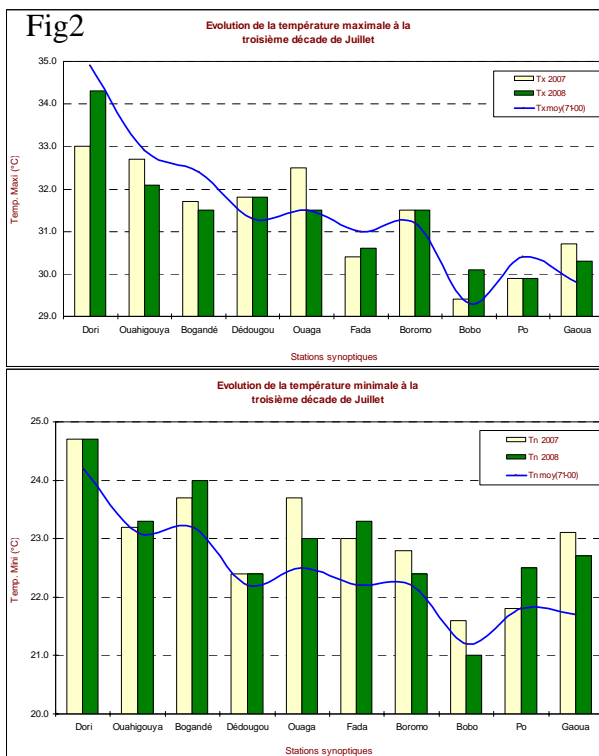
La vitesse moyenne du vent mesurée à deux mètres au-dessus du sol a varié entre 1 et 2 m/s, respectivement dans les régions Nord et Sud du pays, et la durée de l'insolation a été comprise entre 7 et 9 heures. Les températures moyennes sous abri (cf.carte3) et les valeurs de l'évapotranspiration potentielle (ETP) ont varié respectivement entre 25.6° C à Bobo Dioulasso et 29.6° C à Dori et entre 32 mm à Boromo et Pô et 41 mm à Dori. Les conditions agrométéorologiques sont restées favorables à un bon développement des cultures.



L'humidité maximale relative de l'air a varié entre 87% à Dori et 97% à Bobo-Dioulasso. Elle a été supérieure à la normale 1971-2000 dans les stations de Dédougou, Boromo et Bobo-Dioulasso, similaire à Fada N'gourma et Gaoua et inférieure partout ailleurs (cf. fig. 1).

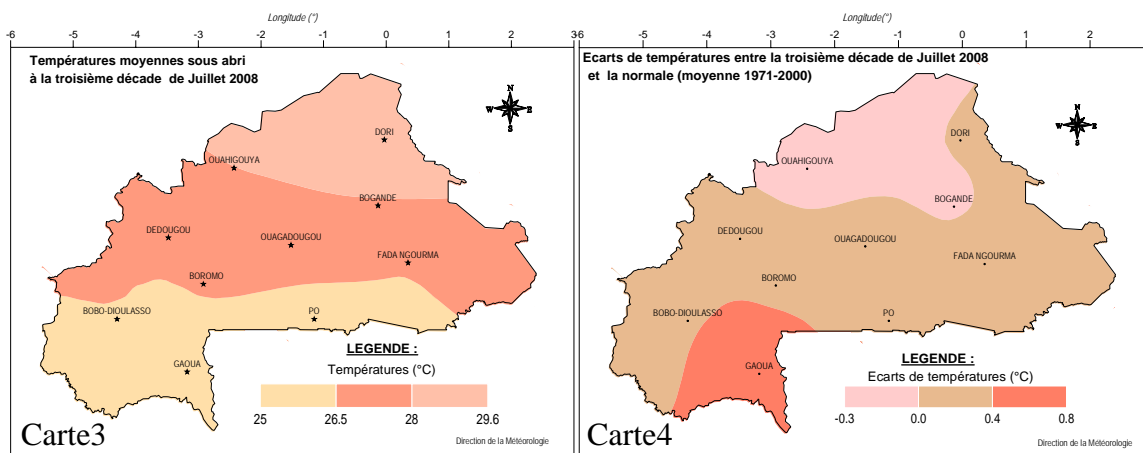
L'humidité minimale relative de l'air a varié entre 49% (Dori) et 63% (Fada N'Gourma, Gaoua et Bobo-Dioulasso). Elle a été supérieure à la normale dans la majorité des stations. (cf. fig. 1)

L'évaporation bac classe « A » a oscillé entre 41 mm (Boromo) et 78 mm (Dori). Elle a subi une hausse par rapport à la normale dans les stations de Dori, Ouagadougou, Bobo-Dioulasso et Pô. (cf. fig. 1)



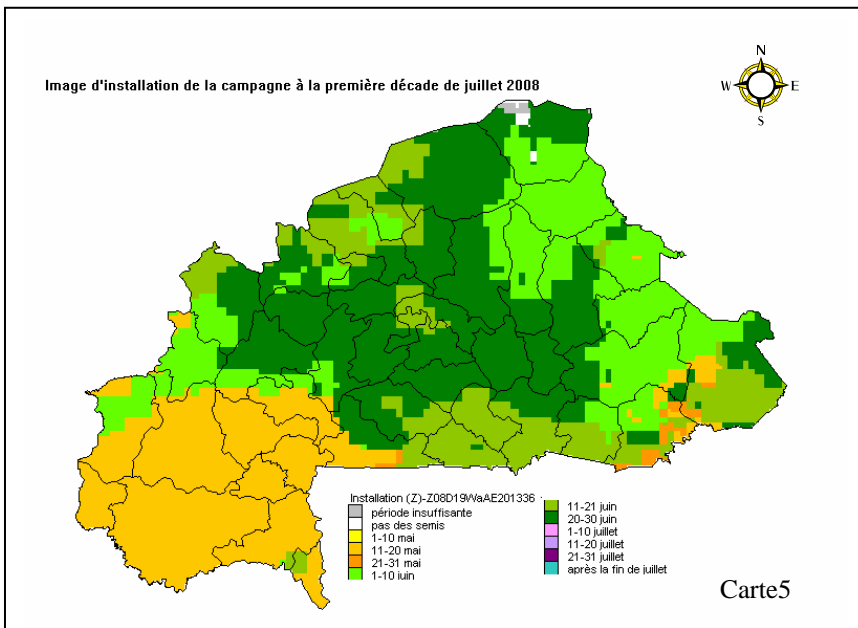
Les températures maximales sous abri ont varié entre 29.9° C (Pô) et 34.3°C (Dori). Elles ont été supérieures à la normale 1971-2000 dans les stations de Dédougou, Boromo, Bobo-Dioulasso et Gaoua, similaires à Ouagadougou et inférieures partout ailleurs. (cf. fig. 2)

Les températures minimales sous abri ont oscillé entre 21,0°C (Bobo-Dioulasso) et 24,7°C (Dori). Elles ont été supérieures à la normale dans toutes les stations à l'exception de celle de Bobo-Dioulasso qui ont été inférieures. (cf. fig. 2)



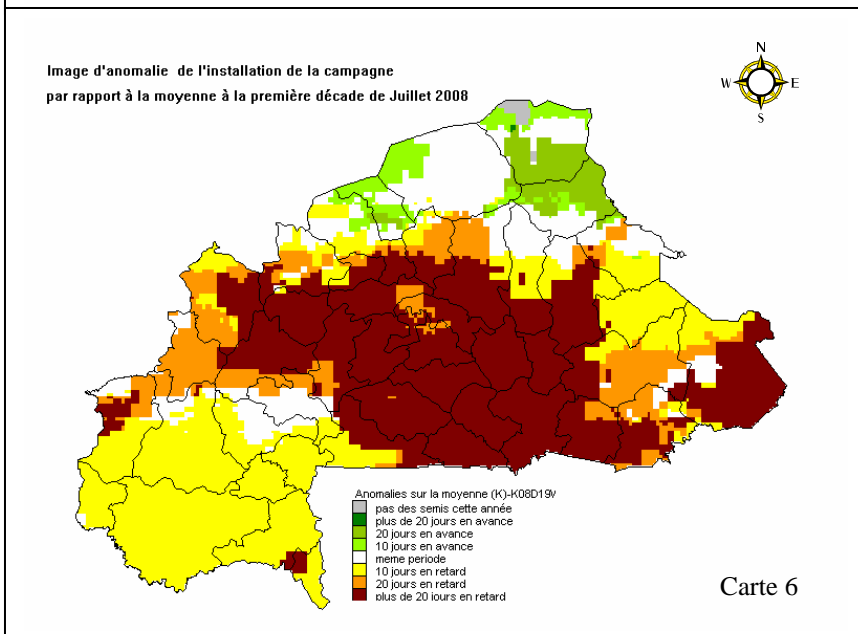
III Situation agricole

Au cours de la troisième décennie de juillet, la bonne pluviométrie et les conditions agrométéorologiques ont été favorables à un bon développement des cultures. Le stade phénologique prédominant a été le tallage/ montaison pour les cultures céréalières, la ramification pour le niébé et la floraison pour l'arachide. L'opération culturale en cours a été le sarclage. Les différentes spéculations présentent une bonne physionomie. La situation phytosanitaire est restée calme.



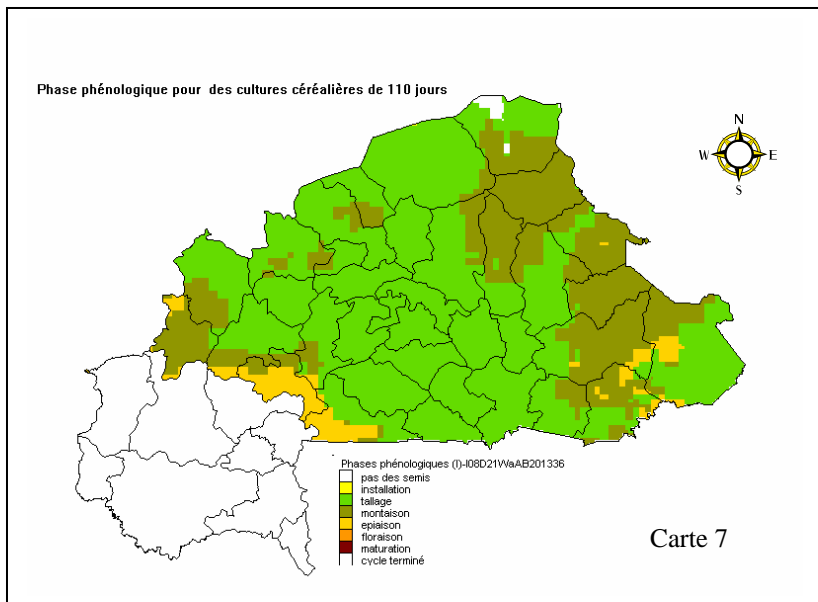
Ces cartes ont été élaborées à partir des images d'estimation de pluies (source : FEWS-NET) en utilisant le logiciel SPM/ZAR.

La situation de l'installation des semis en humide à la première décade de Juillet représentée sur la carte 5, indique que les semis ont eu lieu dès la deuxième décade de Mai à l'Ouest, au Sud-Ouest et dans certaines localités de l'Est. L'installation a été progressive durant le mois de Juin pour le reste du pays.

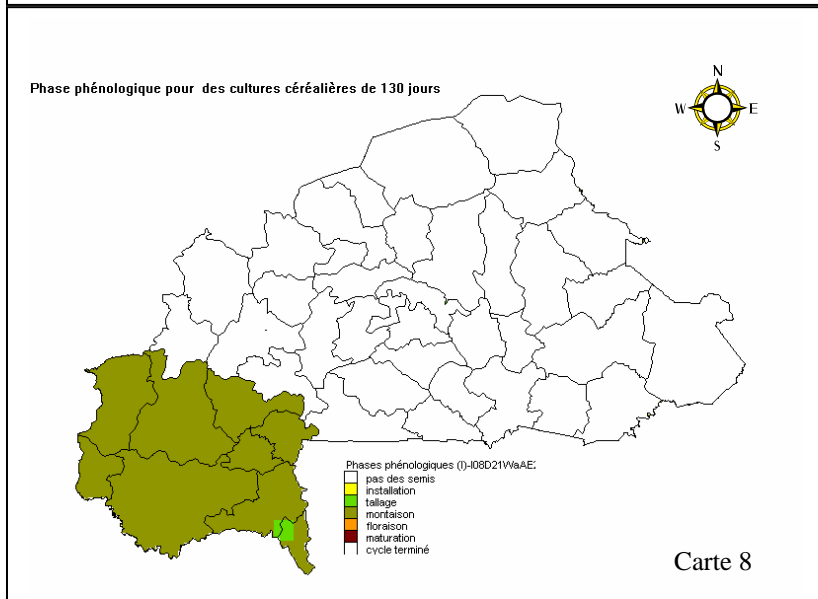


La carte 6 présente les anomalies de l'installation de la campagne agricole par rapport à une situation moyenne.

On note un retard de semis de plus de 20 jours dans certaines localités du Centre, du Sud, du Centre-Sud, de la Boucle du Mouhoun et de l'extrême-Est du pays. Toutefois, ce retard n'excède pas le seuil critique à partir duquel les cultures peuvent être compromises.



Le stade prépondérant des phases phénologiques pour le mil/sorgho de 110 jours dans les régions sahéliennes et soudano- sahéliennes du Burkina, représenté sur la carte 7 est le tallage/montaison à la troisième décennie de Juillet.



Le stade phénologique prépondérant pour le mil/sorgho de 130 jours à la troisième décennie juillet dans la zone soudanienne du pays, représenté sur la carte 8 est la montaison généralisée. Cependant, certaines localités des provinces du Nounbiel et du Poni sont au stade tallage.

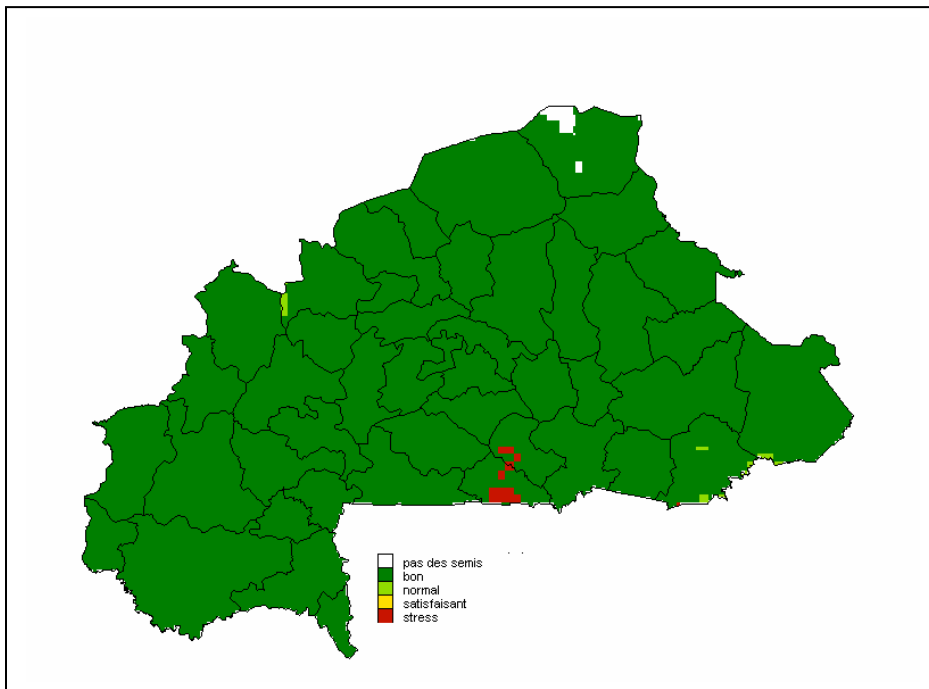
IV Perspectives pour la décade du 01 au 10 Août 2008

Le Front Intertropical (FIT) progressera légèrement vers le Nord. Les températures continueront d'augmenter et l'humidité subira une forte hausse sur plusieurs régions des pays du Sahel. Le régime élevé de l'indice thermique au niveau 300 hPa, avec son maximum situé sur le nord de l'Inde, maintiendra une forte instabilité conditionnelle en s'étendant vers l'ouest et en déclenchant des fortes précipitations et des inondations sur l'Afrique de l'Ouest particulièrement sur les pays du Sahel, les régions nord des pays du Golfe de Guinée et une partie des pays de la Corne de l'Afrique. Les pays de l'Afrique australe recevront des précipitations faibles.

En résumé :

Pour les pays du Sahel, on notera une hausse des températures et de l'humidité associée à des précipitations modérées à fortes : 50mm à 150mm avec des pics d'environ 200mm.

Source : www.ACMAD.ne

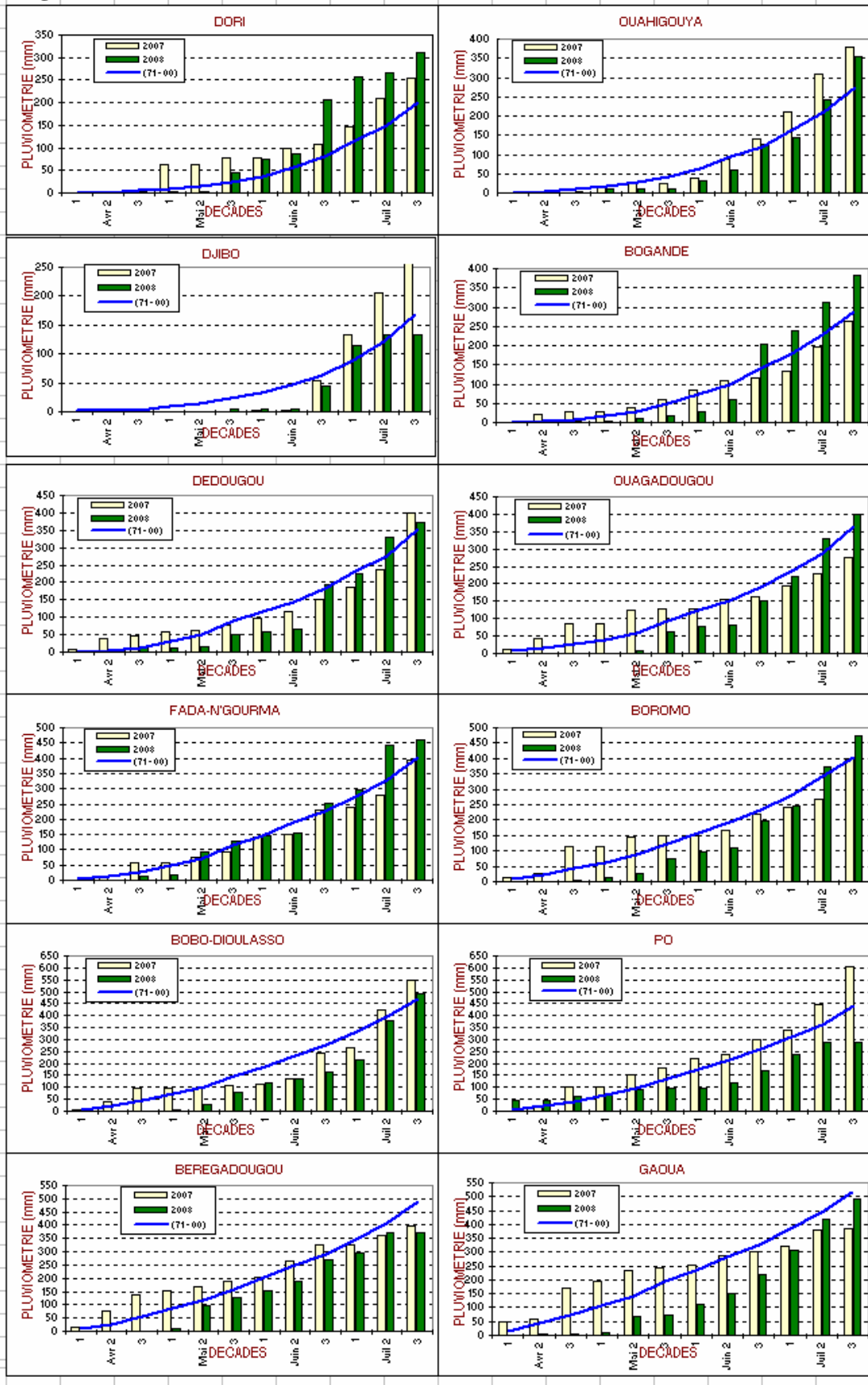


Les bonnes réserves en eau des sols à la fin de la troisième décade de juillet ainsi que le niveau de pluviométrie attendue à la première décade d'août laissent présager du maintien d'un bon état végétatif des cultures pour la prochaine décade sur l'ensemble du pays. Toutefois quelques localités des provinces du Nahouri et du Zounweogo, dans la région du centre-Sud subiront des stress hydriques.

Image de prévision de l'état des cultures à la première décade d'août
(Source : Sahel ressources, SPM /ZAR)

Fig3

EVOLUTION SPATIO-TEMPORELLE DU CUMUL: PLUVIOMETRIE DECADEIRE (mm) 1/2



EVOLUTION SPATIO-TEMPORELLE DU CUMUL: PLUVIOMETRIE DECADEAIRE (mm) 2/2

