

MINISTERE DES TRANSPORTS

-=-=-=-

SECRETARIAT GENERAL

-=-=-=-

DIRECTION GENERALE DE L'AVIATION
CIVILE ET DE LA METEOROLOGIE

-=-=-=-

DIRECTION DE LA METEOROLOGIE

-=-=-=-

01 B.P. 576 - TEL:50-35-60-32

OUAGADOUGOU 01

BURKINA FASO

-=-=-=-

UNITE - PROGRES - JUSTICE

Bulletin Agrométéorologique Décadaire

N°10

Période du 01 au 10 juillet 2008



SOMMAIRE

- ⊖ Un régime de mousson modérée sur l'ensemble du pays ;
- ⊖ Baisse des températures extrêmes sous abri, de la durée d'insolation, de l'évaporation et hausse de l'humidité relative de l'air par rapport à la normale 1971-2000;
- ⊖ Levée généralisée des cultures céréalières sur l'ensemble du pays.

I Situation météorologique générale

La situation isobarique de surface de la première décade de juillet 2008 avec l'installation progressive de la dépression Saharienne située au delà de 15 °N et centrée au tour du méridien d'origine à 05°N. L'évolution de la dépression est régit par le gonflement et le affaiblissement incessant des hautes pressions des Açores et de la Libye. Aux effets de ces anticyclones il faut ajouter ceux des dépression de la péninsule ibérique qui sont source de relâchement du gradient de pression depuis la méditerranée jusqu'au Maghreb.

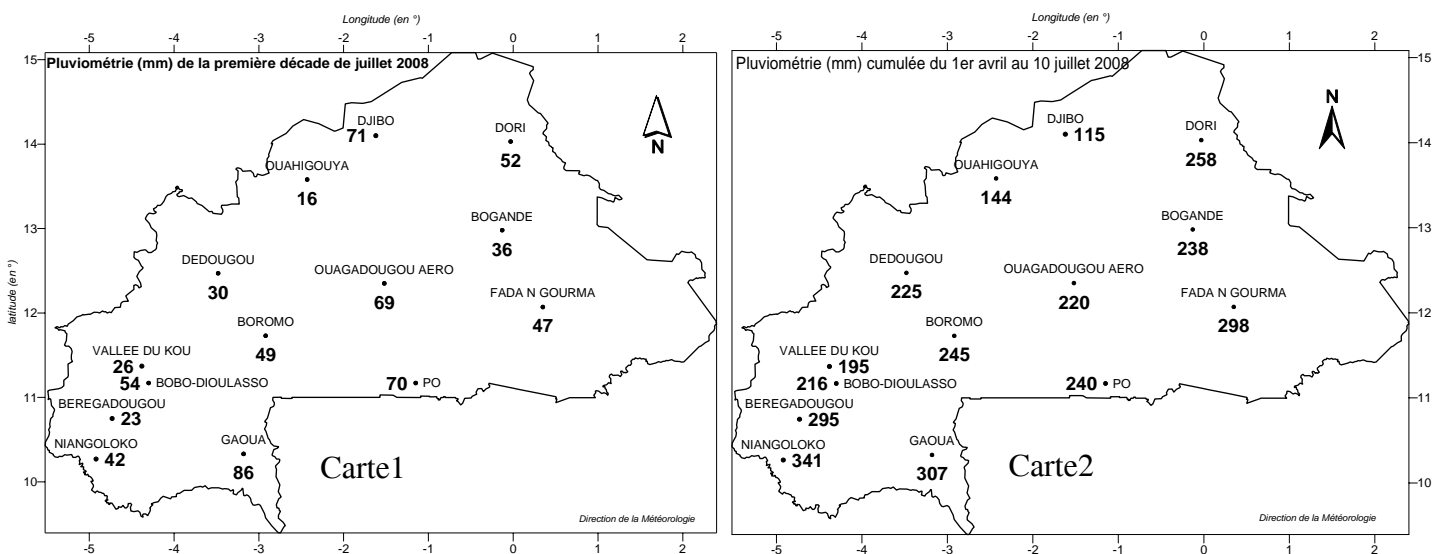
Le Front Inter Tropical (FIT) qui aborde les cotes au départ vers 14°N atteint 16/17N à la fin de la décade. Sa position sur le continent passera de 17/18N à 20/21N sur 0°/5°W vers le 10 du mois.

Dans les basses couches, la mousson modérée à fort (15 à 30 Kt) a atteint 1500 mètres avec des pointes de 2100 mètres sous le 15 ème parallèle.

La mousson d'activité faible à modérée a généré tout au long de la période des formations pluvio orageuses sur le pays et dont les fréquences ont été plus importante à l'ouest et au sud ouest.

II Situation pluviométrique

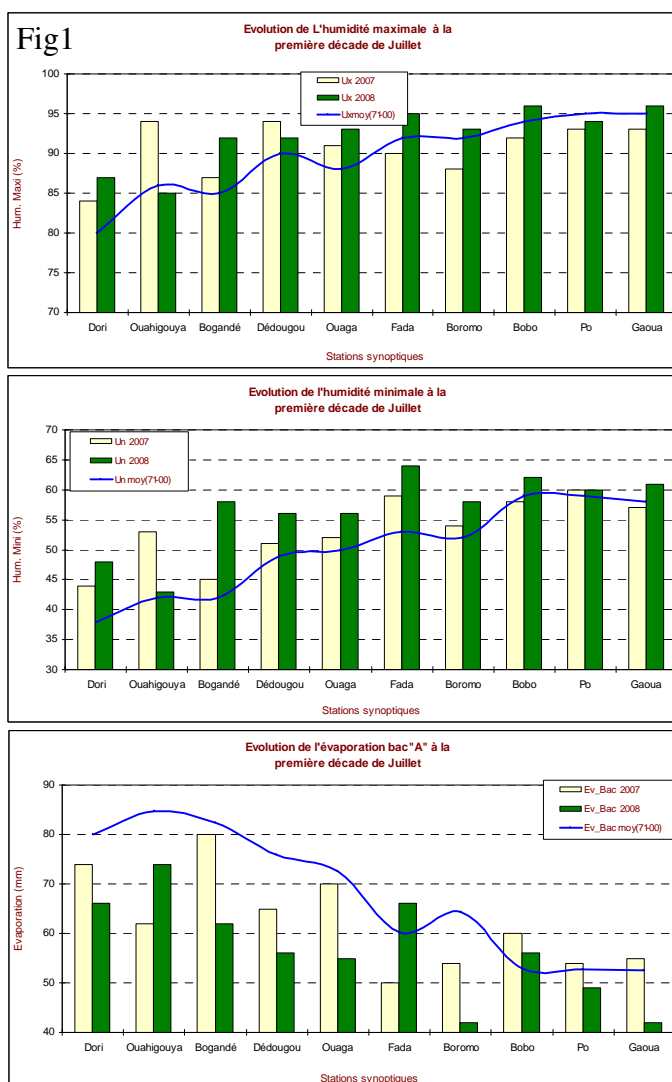
La pluviométrie de la première décade de Juillet a été bien répartie dans le temps et dans l'espace. Les hauteurs d'eau enregistrées au cours de la décade ont varié entre 15.5 mm en 4 jours à Ouahigouya et 86.2 mm en 6 jours à Gaoua. Comparées à la même période de l'année précédente, ces totaux décadaires ont été normaux à excédentaires dans la majorité des postes suivis à l'exception de celui de Ouahigouya qui a été très déficitaire. S'agissant du cumul pluviométrique saisonnier au 10 juillet (cumul depuis le 1^{er} Avril 2008), il a varié entre 114.5mm à Djibo et 307.2 mm à Gaoua (cf. carte 1 et 2). Comparé à la normale 1971-2000, le cumul saisonnier a été déficitaire au niveau des postes pluviométriques de Ouahigouya, Boromo, Bobo-Dioulasso, Pô, Bérégadougou, Gaoua, Vallée du Kou et Niangoloko similaire à Dédougou et Ouagadougou et Fada N'gourma et excédentaire pour Dori et Bogandé. Par rapport à la même période de l'année précédente, il a été déficitaire à Djibo, Ouahigouya, Bobo-Dioulasso, Vallée du Kou et Pô et similaire à excédentaire pour le reste (cf.fig3).



III Situation agrométéorologique

Les températures extrêmes sous abri, l'évaporation bac et la durée d'insolation ont été à la baisse par rapport à la normale tandis que l'humidité relative de l'air a subi une hausse.

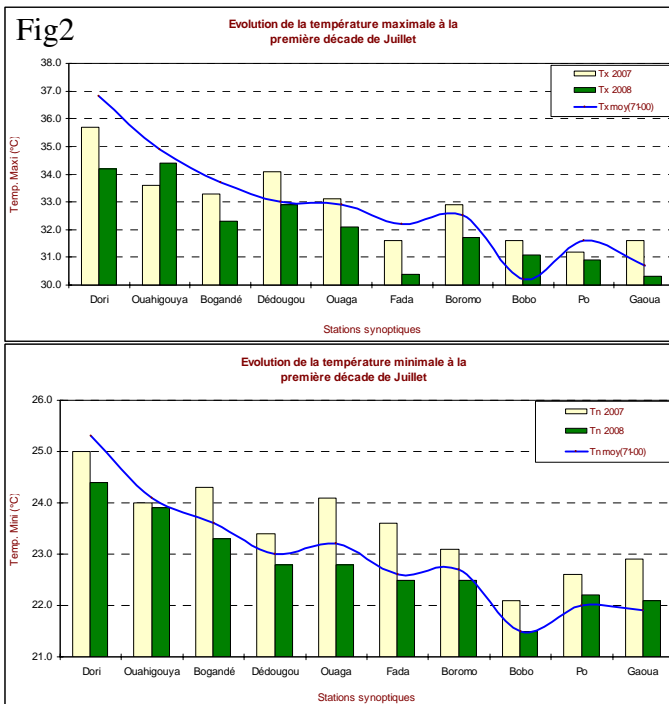
La vitesse moyenne du vent mesurée à deux mètres au-dessus du sol a varié entre 1m/s et 2m/s respectivement dans les régions Nord et Sud du pays, et la durée de l'insolation a été comprise entre 6 et 9 heures. Les températures moyennes sous abri (cf.carte3) et les valeurs de l'évapotranspiration potentielle (ETP) ont varié respectivement entre 26,2° C à Gaoua et 31.2° à Djibo, et entre 2 mm à Fada N'Gourma et 40 mm à Ouahigouya. Les conditions agrométéorologiques ont été favorables à un bon développement des cultures.



L'humidité maximale relative de l'air a varié entre 85% à Ouahigouya et 96% à Bobo-Dioulasso et Gaoua. Elle a été supérieure à la normale 1971-2000 dans la majorité des stations (cf. fig. 1).

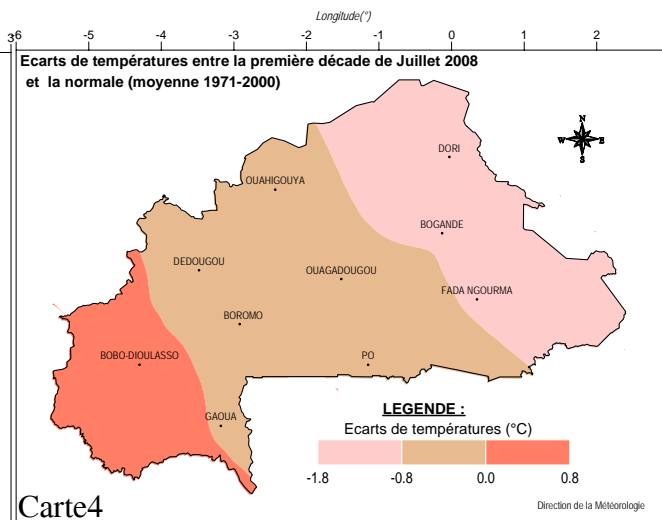
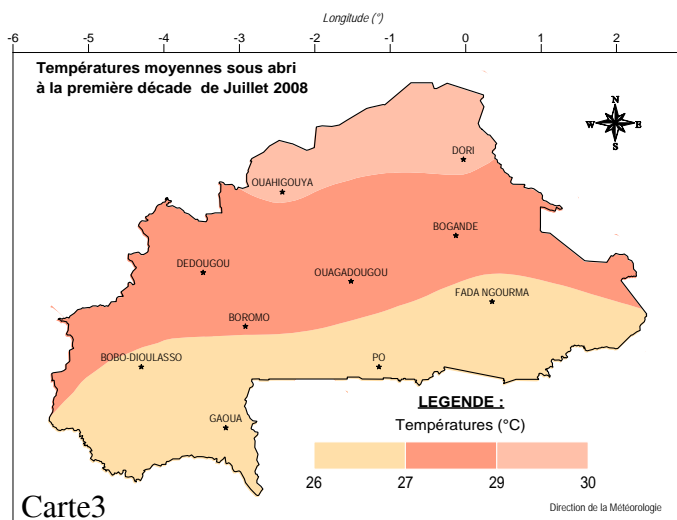
L'humidité minimale relative de l'air a varié entre 43% (Ouahigouya) et 64% (Fada N'Gourma). Elle a été supérieure à la normale dans toutes les stations. (cf. fig. 1)

L'évaporation bac « A » a oscillé entre 42 mm (Boromo) et 74 mm (Ouahigouya). Elle a subi une baisse par rapport à la normale dans toutes les stations à l'exception de celles de Bobo-Dioulasso et Fada N'Gourma où elle subi une légère hausse. (cf. fig. 1)



Les températures maximales sous abri ont varié entre 30.4 C (Fada N'gourma) et 34.4°C (Ouahigouya). Elles ont été inférieures à la normale 1971-2000 dans la majorité des stations. (cf. fig. 2)

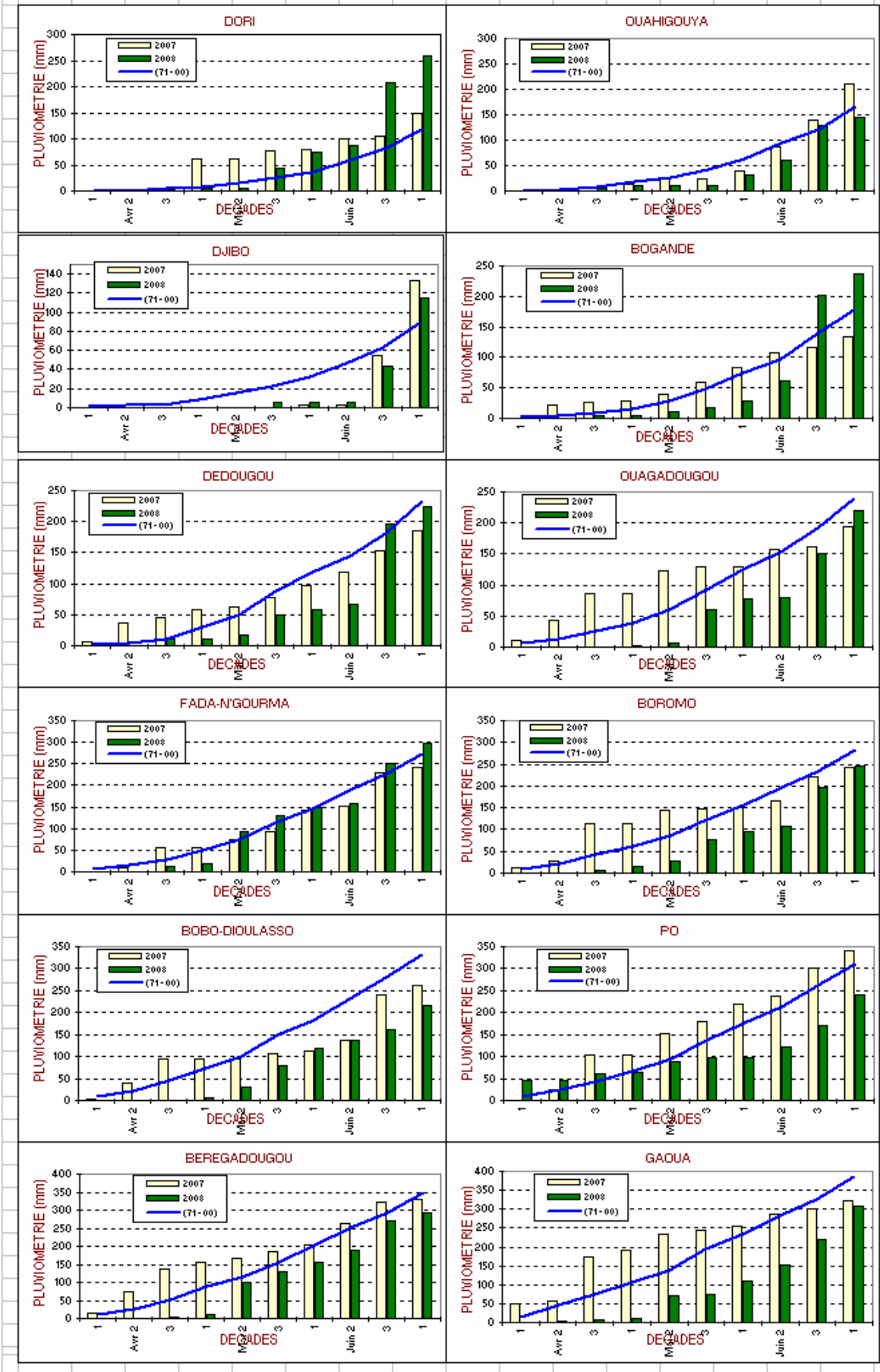
Les températures minimales sous abri ont varié entre 21,5°C (Bobo-Dioulasso) et 24,4°C (Dori). Elles ont été inférieures à la normale dans toutes les stations à l'exception de celles de Pô et de Gaoua où elles ont été en légère hausse. (cf. fig. 2)



IV Situation agricole

La bonne répartition de la pluviométrie dans le temps et dans l'espace au cours de cette décennie a permis de poursuivre les semis des légumineuses sur l'ensemble du pays. Le stade phénologique dominant est la levée pour le mil et le sorgho et montaison pour le maïs. Les différentes spéculations présentent une bonne physionomie. La situation phytosanitaire est calme.

Fig3 EVOLUTION SPATIO-TEMPORELLE DU CUMUL: PLUVIOMETRIE DECADEIRE (mm) 1/2



EVOLUTION SPATIO-TEMPORELLE DU CUMUL: PLUVIOMETRIE DECADEIRE (mm) 2/2

