

MINISTERE DES TRANSPORTS

-=-=-=-

SECRETARIAT GENERAL

-=-=-=-

DIRECTION GENERALE DE L'AVIATION
CIVILE ET DE LA METEOROLOGIE

-=-=-=-

DIRECTION DE LA METEOROLOGIE

-=-=-=-

01 B.P. 576 - TEL:50-35-60-32
OUAGADOUGOU 01

BURKINA FASO

-=-=-=-

UNITE - PROGRES - JUSTICE

Bulletin Agrométéorologique Décadaire

N°21

Période du 21 au 31 octobre 2007



SOMMAIRE

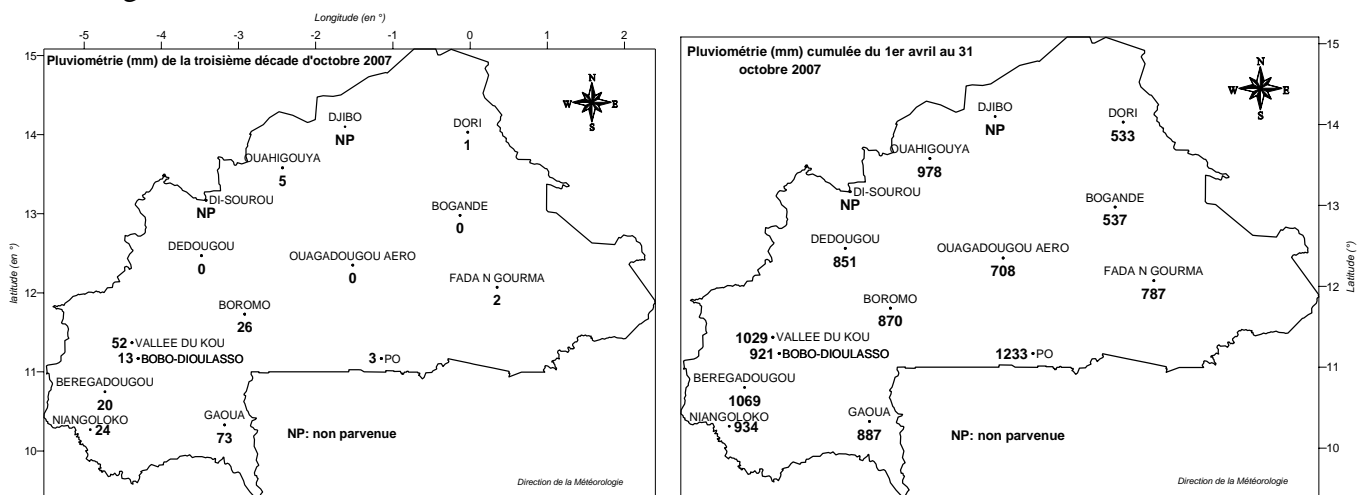
- Précipitations faibles à modérées sur la moitié Sud pays ;
- Hausse des températures minimales sous abri, de l'évaporation bac et de l'humidité minimale de l'air ; baisse de l'humidité maximale de l'air et de l'insolation par rapport à la normale 1971-2000;
- Récolte généralisée sur l'ensemble du pays ;

I Situation pluviométrique

La troisième décennie du mois d'octobre a été marquée par des précipitations faibles à modérés sur la moitié Sud du pays. Par contre dans le reste du pays le retrait du FIT (Front Inter Tropical) a été brusque se traduisant par de très faibles pluies mal réparties dans le temps et dans l'espace.

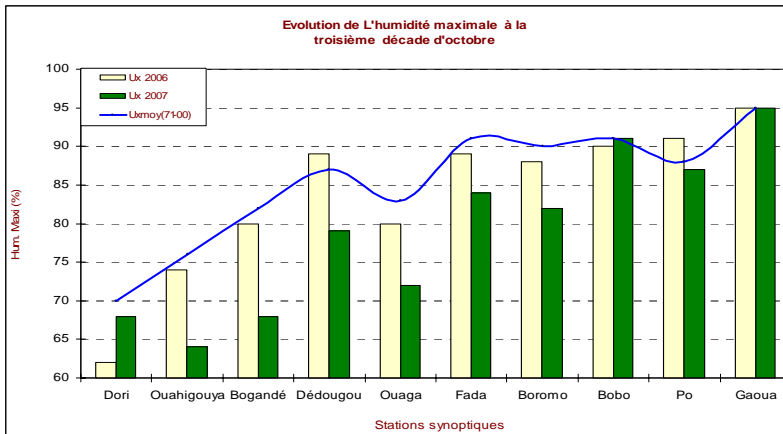
Pour les postes régulièrement suivis dans le cadre du bulletin agrométéorologique décadaire les cumuls pluviométriques décadaires ont variés entre 0 mm (Bogandé, Dédougou et Ouagadougou) et 73.4 mm à Gaoua. Le total pluviométrique décadaire comparé à celui de 2006 a été excédentaire pour Dori, Ouahigouya, Fada N'Gourma, Boromo, Vallée du Kou, Pô, Bérégadougou, Gaoua et Niangoloko. Similaire à Bogandé et déficitaire à très déficitaire pour Bobo-Dioulasso, Dédougou et Ouagadougou.

Le cumul saisonnier du 1er avril au 31 octobre a varié entre 532.5 mm à Dori et 1232.8 mm à Pô. Comparé à la normale 1971-2000, il a été excédentaire à Dori, Ouahigouya, Dédougou, Pô et Bérégadougou; similaire à Bogandé, Ouagadougou, Fada N'Gourma, Boromo et Bobo-Dioulasso et déficitaire à Gaoua et Niangoloko. Par rapport à la même période de l'année précédente, le cumul pluviométrique au 31 octobre a été excédentaire à Dori, Ouahigouya, Bogandé, Ouagadougou et Pô; similaire à Dédougou, Fada N'gourma, Boromo et Vallée du Kou et déficitaire à Bobo-Dioulasso, Bérégadougou, Gaoua et Niangoloko.

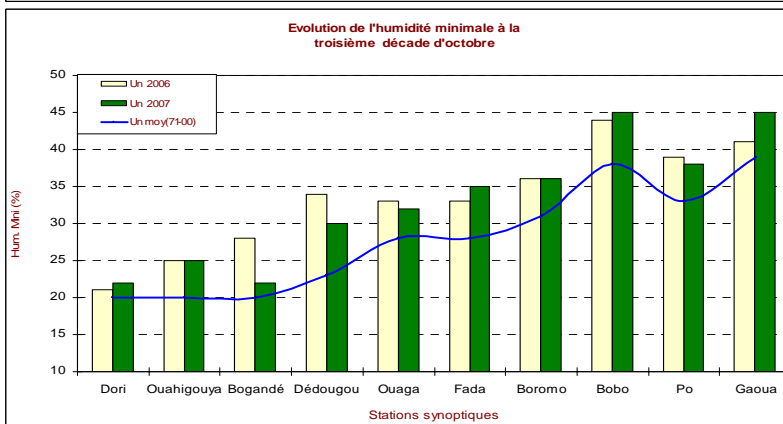


II Situation agrométéorologique

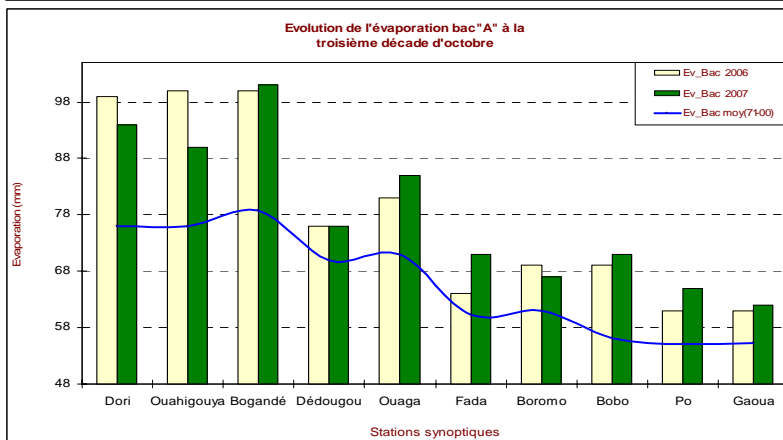
Au cours de cette décennie, la vitesse du vent à deux mètres au dessus du sol a varié du Nord au Sud entre 0 et 2m/s et la durée d'insolation entre 6 et 9 heures. Les valeurs de l'évapotranspiration potentielle (ETP) ont oscillé entre 50 mm (Bérégadougou) et 64 mm (Ouagadougou). Quant aux températures moyennes sous abri, elles ont varié entre 27.5°C (Bérégadougou) et 32.5°C (Dori). Suite à l'arrêt précoce des pluies, la satisfaction des besoins en eau des cultures en maturation n'a pas été satisfaite, toute chose qui a considérablement réduit les rendements. Les conditions agro climatiques ont été favorables au séchage et au stockage des produits de récolte.



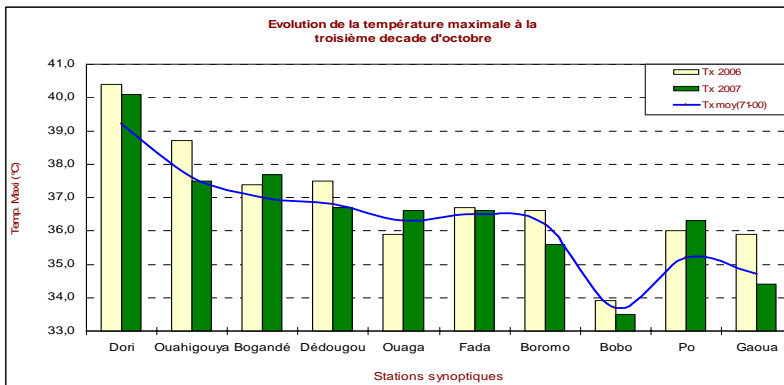
L'humidité maximale relative de l'air a oscillé entre 64% (ouahigouya) et 95% (Gaoua). Elle a été inférieure à la normale 1971-2000 dans la majorité des stations.



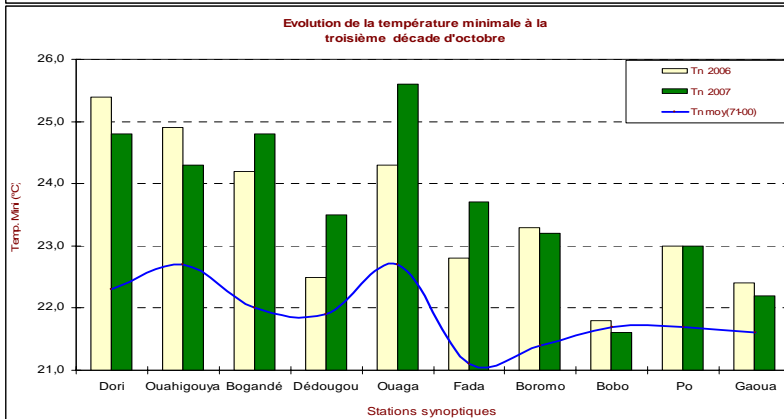
L'humidité minimale relative de l'air a varié entre 22% (Dori et Bogandé) et 45% (Bobo-Dioulasso et Gaoua). Elle a été supérieure à la normale dans toutes les stations.



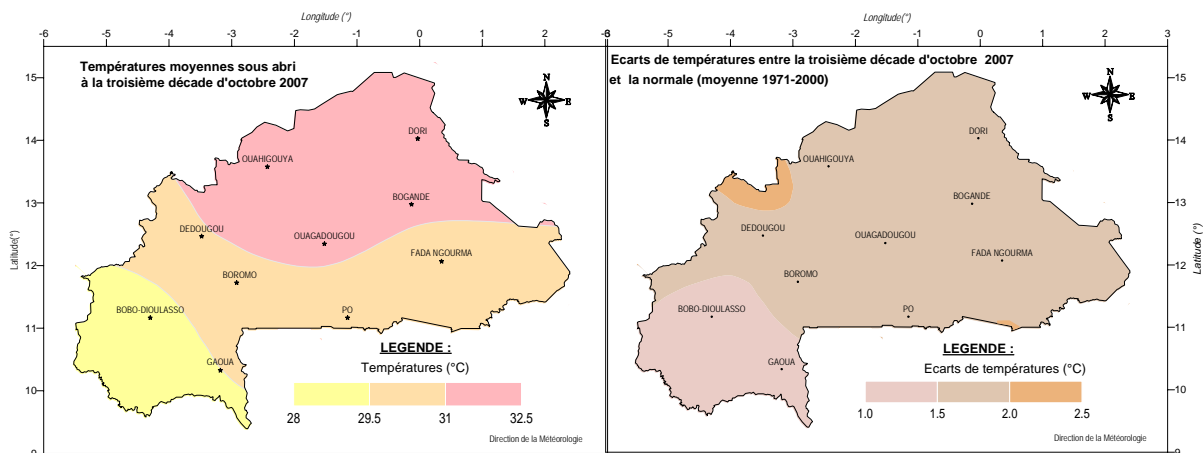
L'évaporation bac a oscillé entre 62 mm à Gaoua et 101 mm à Bogandé. Elle a été supérieure à la normale dans toutes les stations.



Les températures maximales sous abri ont varié entre 33.5°C à Bobo-Dioulasso et 40.1°C à Dori. Elles ont été supérieures à la normale dans les stations de Dori, Bogandé, Ouahigouya, Fada N’Gourma et Pô et similaires à inférieures pour le reste.



Les températures minimales sous abri ont oscillé entre 21.6°C à Bobo-Dioulasso et 25.6°C à Ouagadougou. Elles ont été supérieures à la normale dans toutes les stations à l’exception de celle de Bobo-Dioulasso.

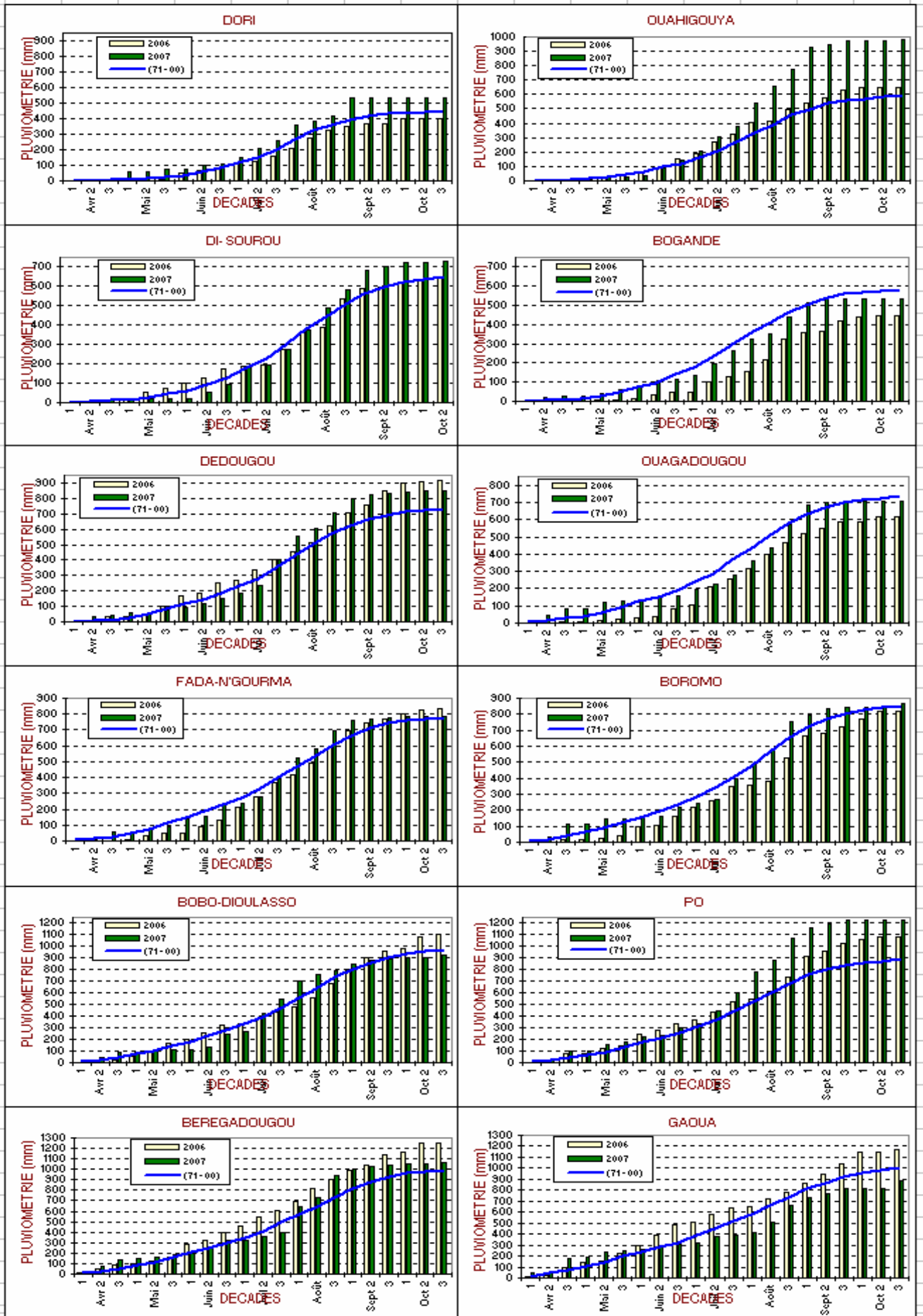


III Situation agricole

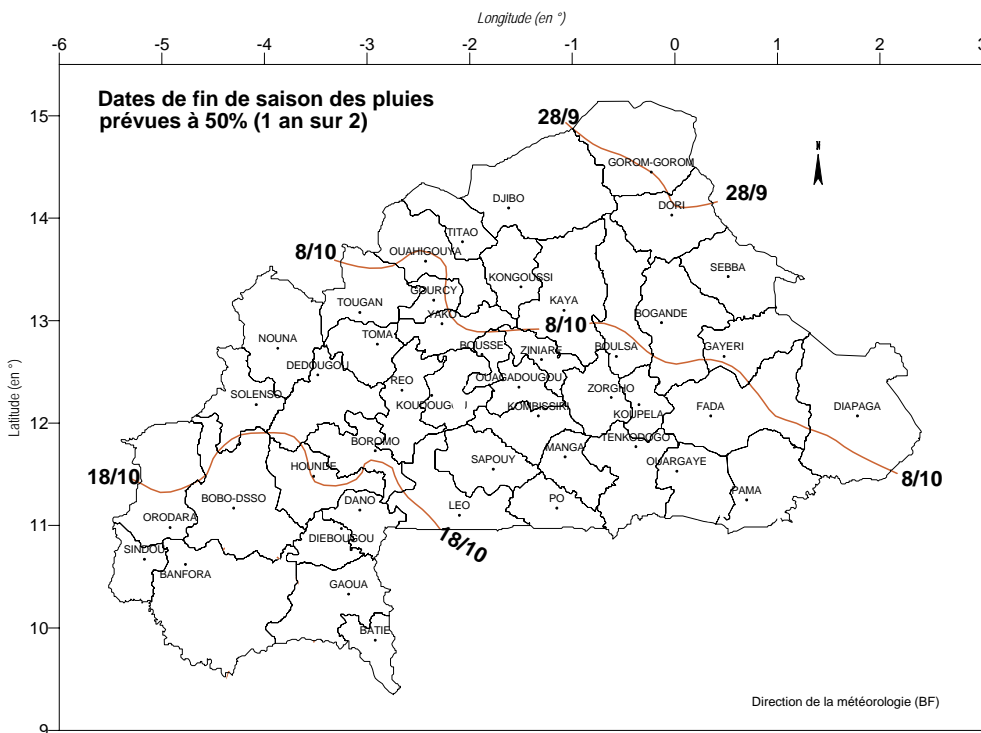
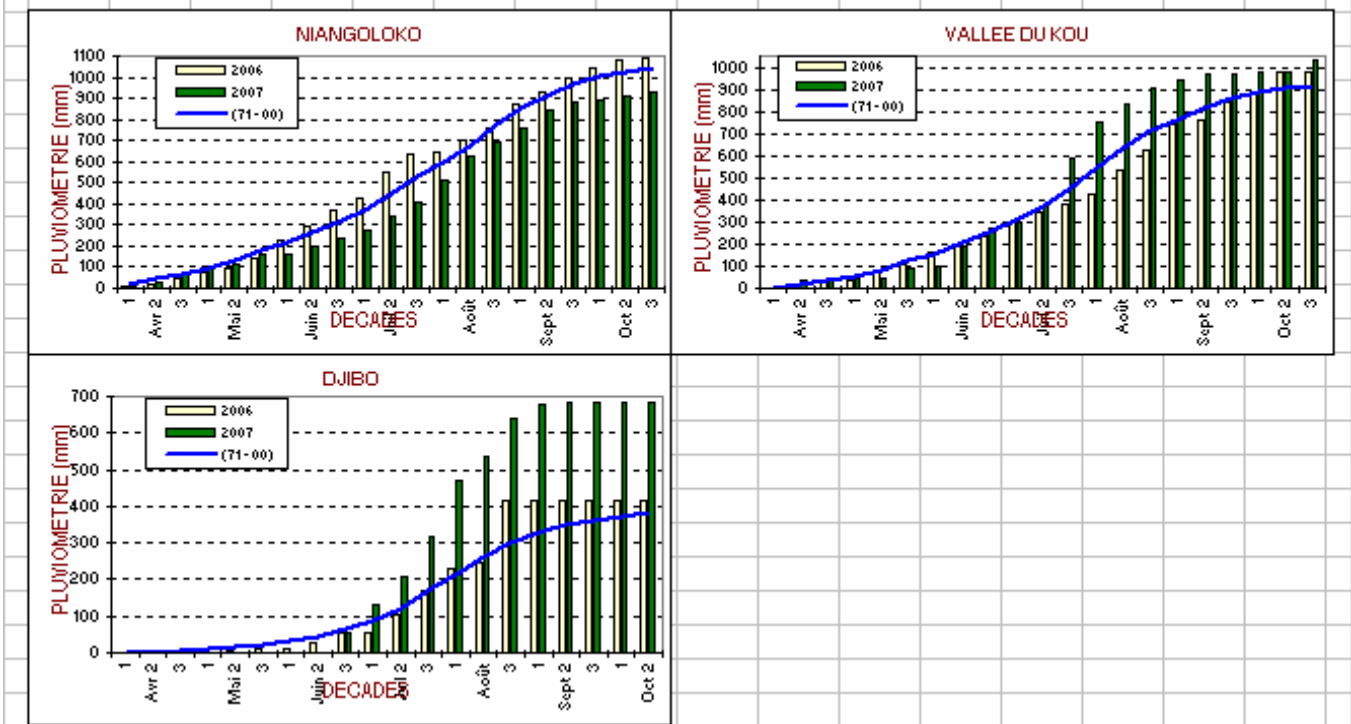
La quasi absence des pluies au cours de cette décennie dans certaines localités a compromis d’avantage la situation des cultures en maturation et aussi rendue difficile les opérations de récolte de certaines spéculations. L’opération culturale en cours est la récolte généralisée de toutes spéculations confondues. Cependant, dans les régions de l’Ouest, et du Sud-Ouest, les semis tardifs du sorgho sont au stade d’épiaison/floraison.

Quant au cotonnier, le stade de maturité complète a été observé. La situation phytosanitaire est restée calme.

EVOLUTION SPATIO-TEMPORELLE DU CUMUL: PLUVIOMETRIE DECADEIRE (mm) 1/2



EVOLUTION SPATIO-TEMPORELLE DU CUMUL: PLUVIOMETRIE DECADEIRE (mm) 2/2



La fin de la saison pluvieuse prévue un an sur deux, commence très tôt par la zone sahélienne à partir du 28 Septembre. Elle s'installe progressivement du Nord au Sud, d'une manière zonale. Dans la zone soudanienne, elle démarre à partir du 20 Octobre. C'est à l'Ouest et au Sud Ouest du pays que cette fin est la plus tardive possible, au mois de Novembre.