

MINISTERE DES TRANSPORTS

-=-=-=-

SECRETARIAT GENERAL

-=-=-=-

DIRECTION GENERALE DE L'AVIATION
CIVILE ET DE LA METEOROLOGIE

-=-=-=-

DIRECTION DE LA METEOROLOGIE

-=-=-=-

01 B.P. 576 - TEL:50-35-60-32

OUAGADOUGOU 01

BURKINA FASO

-=-=-=-

UNITE - PROGRES - JUSTICE

Bulletin Agrométéorologique Décadaire

N°16

Période du 01 au 10 septembre 2007



SOMMAIRE

- Léger affaiblissement de l'activité de la mousson sur l'ensemble du pays ;
- Baisse des températures maximales sous abri, de l'évaporation bac et de la durée d'insolation et hausse de l'humidité minimale relative de l'air par rapport à la normale 1971-2000;
- Prédominance du stade montaison sur la majeure partie du pays et début de maturation dans certaines localités ;
- Perspective pour la prochaine décade.

I Situation météorologique générale

Au cours de la première décennie du mois de septembre, la situation météorologique a été caractérisée par l'oscillation du FIT (Front Inter Tropical) autour des 20-22°N. Au cours de cette période, la dorsale de l'anticyclone de St Hélène marquée par l'isobare 1015 Hpa s'est maintenue et parfois même s'est déplacée vers le Nord du Golfe de Guinée. Pendant ce temps, l'anticyclone des Açores, tout en se déplaçant vers le Nord Est, voyait sa pression au centre varier de 1023 à 1035 Hpa. On doit noter le maintien de la dorsale de Libye sur le Nord Tchad et qui se renforçait en fin de période.

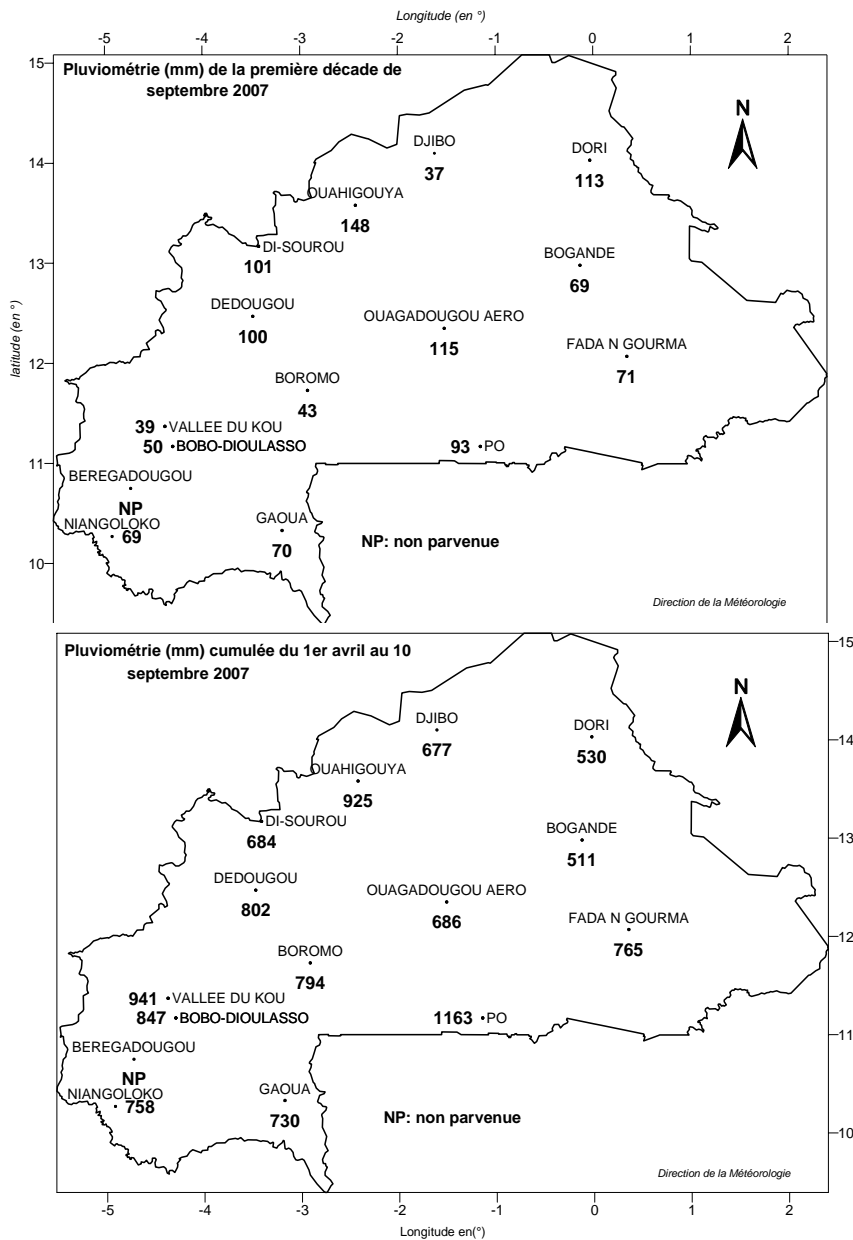
La mousson dont l'épaisseur variait entre 1500 et 2100 mètres s'est maintenue pendant toute cette période sur le pays, permettant une bonne répartition spatiale et temporelle de la pluviométrie.

II Situation pluviométrique

La première décennie du mois de septembre a été marquée par des précipitations faibles à modérées sur l'ensemble du pays. Cependant, des fortes précipitations journalières de plus de 50 mm ont été enregistrées dans quelques stations, c'est notamment à Dori (59.6 mm le 5), Ouahigouya (54.4 mm le 9), Ouagadougou (58.8 mm le 5) et Pô (69.0 mm le 5). La répartition spatio-temporelle a été bonne dans l'ensemble du pays.

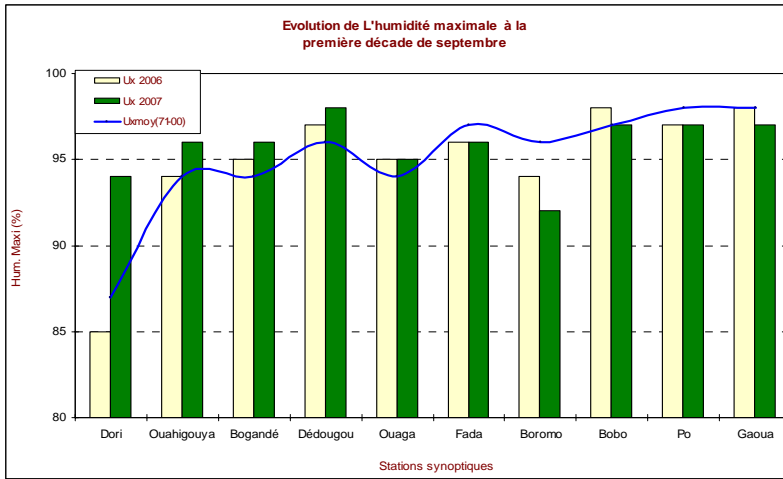
Pour les postes régulièrement suivis dans le cadre du bulletin agro météorologique décennaire, les hauteurs de pluie décennaires ont varié entre 36.9 mm en 3 jours à Djibo et 147.6 mm en 6 jours à Ouahigouya. Le total pluviométrique décennaire comparé à celui de 2006 a été excédentaire dans les stations de Djibo, Dori, Ouahigouya, Di-Sourou, Bogandé, Dédougou et Ouagadougou ; déficitaire à très déficitaire pour le reste.

Le cumul saisonnier du 1er avril au 10 septembre a varié entre 511.4 mm à Bogandé et 1162.5 mm à Pô. Comparé à la normale 1971-2000, il a été excédentaire à Dori, Ouahigouya, Dédougou, Fada N'Gourma, Boromo et Pô ; similaire à Bogandé, Ouagadougou, Bobo-Dioulasso et Gaoua et déficitaire à Niangoloko. Par rapport à la même période de l'année précédente, le cumul pluviométrique au 10 septembre a été excédentaire à Djibo, Dori, Ouahigouya, Di-Sourou, Bogandé, Dédougou, Ouagadougou, Boromo, Vallée du Kou et Pô ; similaire à Fada N'Gourma et Bobo-Dioulasso et déficitaire à Gaoua et Niangoloko.

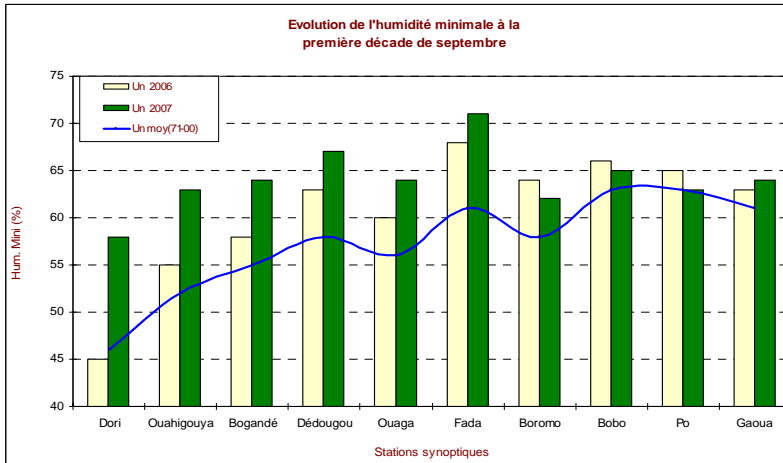


III Situation agrométéorologique

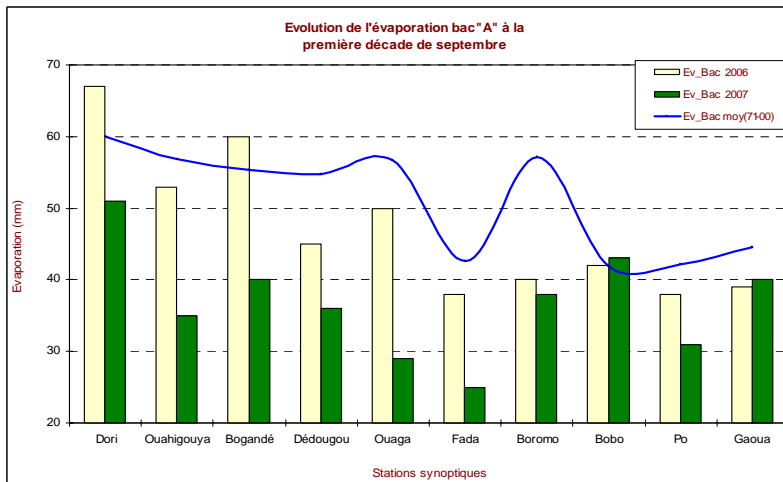
Au cours de cette décennie la vitesse du vent à deux mètres au dessus du sol a varié du Nord au Sud entre 1 et 2m/s et la durée d'insolation entre 5 et 8 heures. Les valeurs de l'évapotranspiration potentielle (ETP) ont oscillé entre 32 mm (Fada N'Gourma) et 37 mm (Dori, Ouahigouya et Di-Sourou). Quant aux températures moyennes sous abri, elles ont varié entre 25.3°C (Bobo-Dioulasso) et 28.0°C (Dori). Le bilan hydrique climatique (P-ETP) a été positif sur l'ensemble des postes suivis. Les conditions agro climatiques de la présente décennie restent favorables à un bon développement végétatif des cultures. Cependant, l'engorgement que connaissent certaines cultures des localités inondées conjugué à la faible insolation pourrait réduire considérablement les rendements.



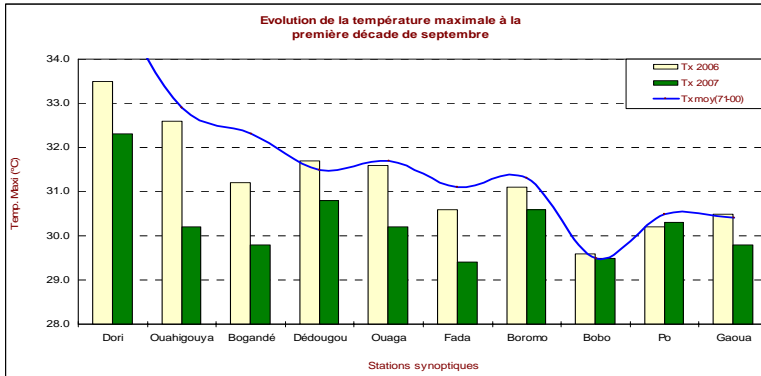
L'humidité maximale relative de l'air a oscillé entre 92% (Boromo) et 98% (Dédougou). Elle a été supérieure à la normale 1971-2000 dans les stations de Dori, Ouahigouya, Bogandé, Dédougou et Ouagadougou ; similaire à Bobo-Dioulasso et inférieure pour le reste.



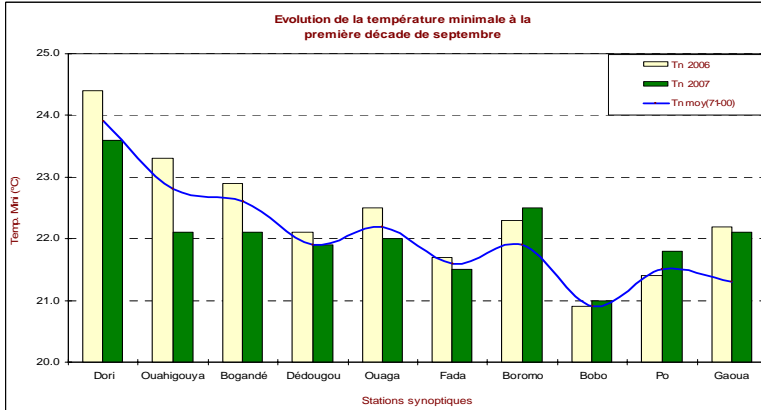
L'humidité minimale relative de l'air a varié entre 58% à Dori et 71% (Fada N'Gourma). Elle a été supérieure à la normale dans l'ensemble des stations à l'exception de celle de Pô qui a été similaire.



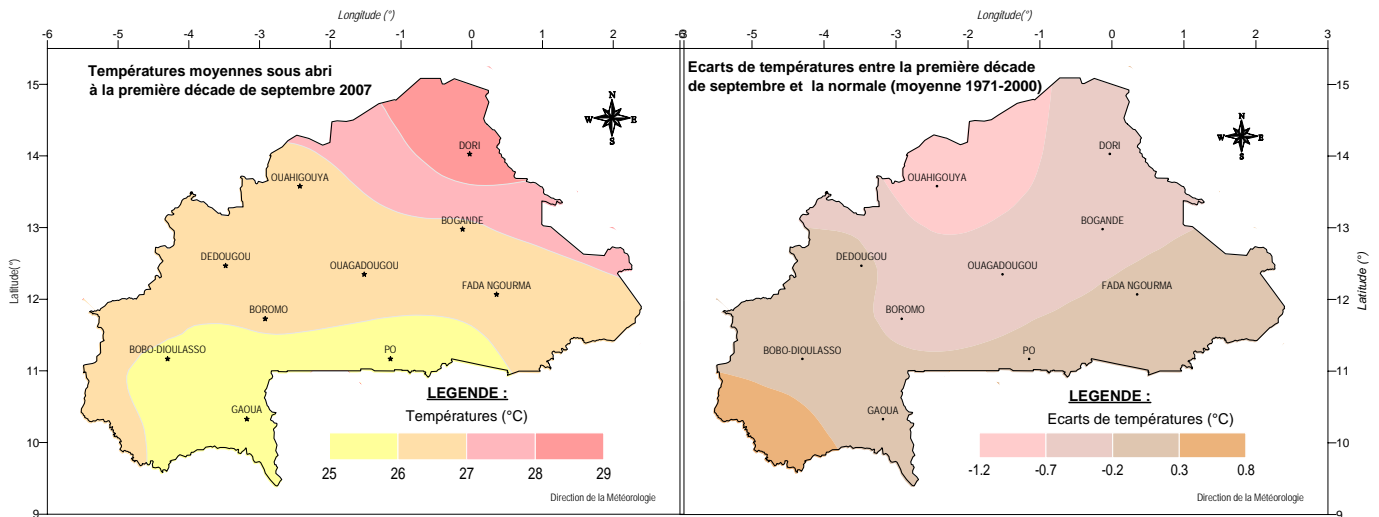
L'évaporation bac a oscillé entre 25 mm à Fada N'Gourma et 51 mm à Dori. Elle a été inférieure à la normale dans toutes les stations à l'exception de celle de Bobo-Dioulasso qui a été supérieure.



Les températures maximales sous abri ont varié entre 32.3°C à Dori et 29.4°C à Fada N’Gourma. Elles ont été inférieures à la normale dans l’ensemble des stations à l’exception de celle de Bobo-Dioulasso qui a été similaire.



Les températures minimales sous abri ont oscillé entre 23.6°C à Dori et 21.0°C à Bobo-Dioulasso. Elles ont été inférieures à la normale dans les stations de Dori, Ouahigouya, Bogandé, Ouagadougou et Fada N’Gourma ; similaires à Dédougou et supérieures pour le reste.



IV Situation agricole

La première décennie du mois de septembre à l’instar de la précédente a connu des conditions climatiques favorables à un bon développement des cultures malgré les inondations constatées dans certaines localités. La montaison a été le stade phénologique prédominant pour les cultures céréalières sur l’ensemble des régions agricoles. Néanmoins, on a observé le stade épiaison et floraison dans plusieurs localités notamment au Sahel, au Nord et au Centre Est. Pour les légumineuses les stades vont de la floraison à la fructification. Quant au cotonnier les stades floraison et capsulation ont été observés. Les différentes opérations culturales ont été le buttage et l’épandage d’engrais spécifiques pour certaines cultures, on a noté aussi des récoltes d’arachide et de maïs dans quelques localités de l’ouest et du sud-ouest. Hors mis les régions inondées, l’aspect végétatif des cultures est satisfaisant sur l’ensemble du pays. La situation phytosanitaire est restée calme mais la surveillance doit rester de mise, car les conditions écologiques actuelles sont favorables à l’émergence des criquets pèlerins et d’autres insectes floricoles.

V Perspectives pour la décade du 11 au 20 septembre 2007

Précipitations

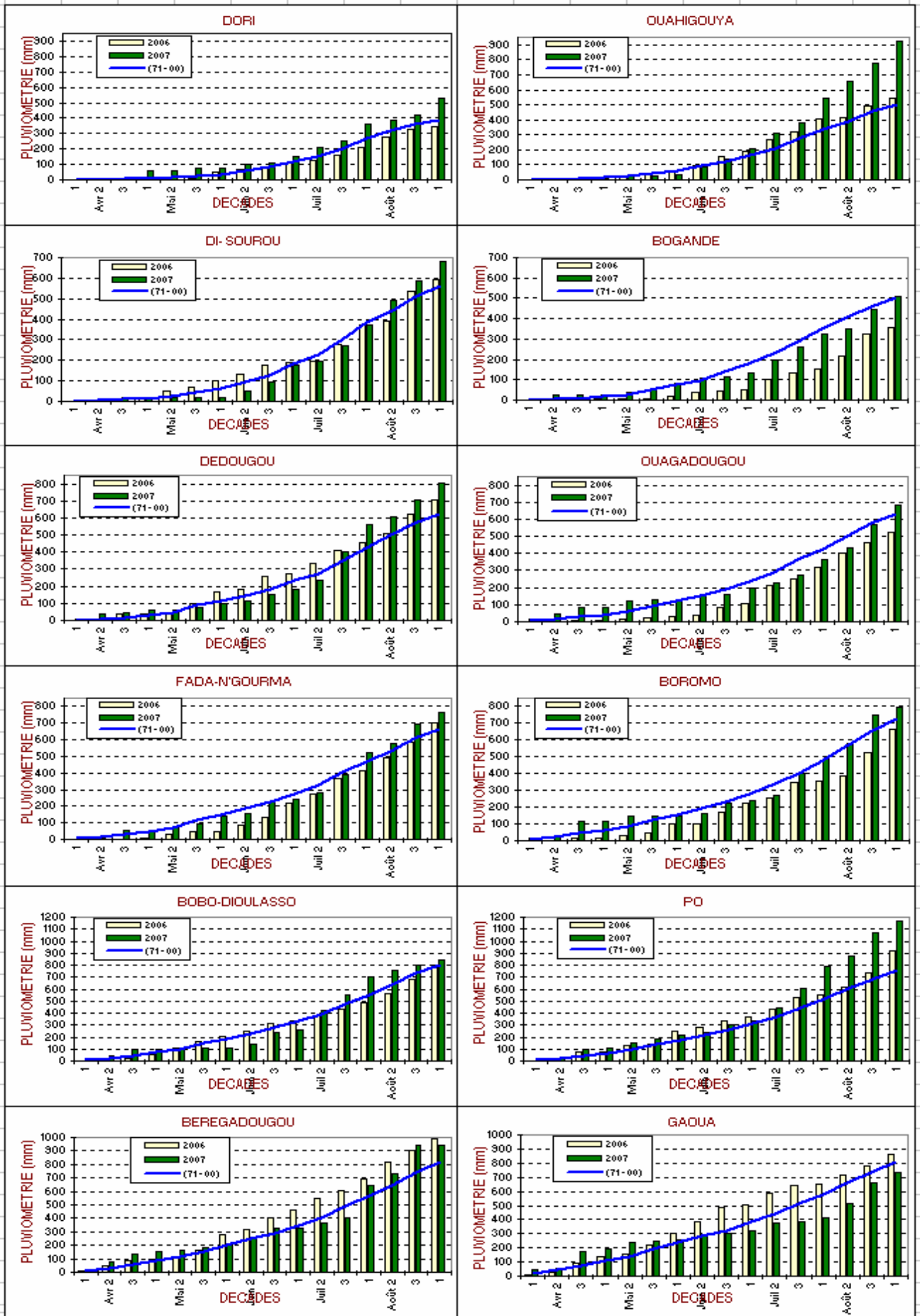
Le FIT se déplacera vers le sud en réduisant les précipitations convectives sur le Sahel. La zone de l'isotherme dépassant la valeur du seuil de 243°K au niveau 300 hPa se décalera vers le sud en maintenant une forte instabilité conditionnelle pour donner des précipitations modérées à fortes sur des parties de l'Afrique de l'Ouest comprenant le sud du Sahel et du Soudan, l'Ethiopie, le Djibouti et l'Erythrée.

En résumé :

- Les précipitations sur l'Afrique de l'Ouest incluant le Sahel seront en baisse de façon à recueillir 10 mm à 50 mm avec quelques zones isolées sur le sud enregistrant des fortes précipitations convectives d'environ 100 mm au cours de cette période après le pic de la saison des pluies.

Source : ACMAD <http://www.acmad.ne>

EVOLUTION SPATIO-TEMPORELLE DU CUMUL: PLUVIOMETRIE DECADEAIRE (mm) 1/2



EVOLUTION SPATIO-TEMPORELLE DU CUMUL: PLUVIOMETRIE DECADEIRE (mm) 2/2

