



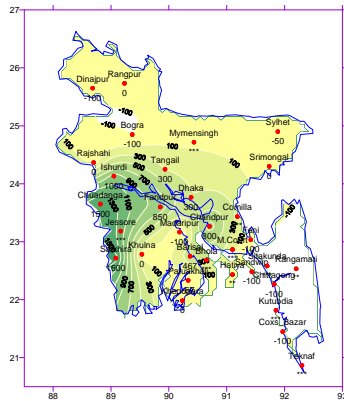
**Government of the People's Republic of Bangladesh**  
**Bangladesh Meteorological Department**  
**(Agro meteorology Division)**  
**Meteorological Complex, Agargaon, Dhaka-1207.**

Agm-3 (2)/2012/ 03

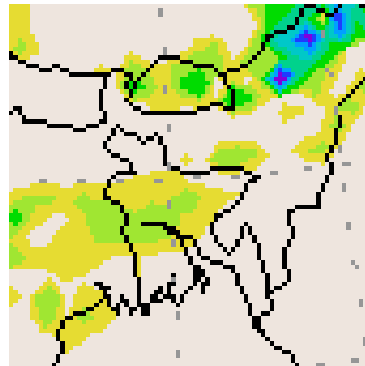
Issue date: 15-01-2012

**Weekly Agromet forecast for the period: 15.01.12 to 21.01.2012**

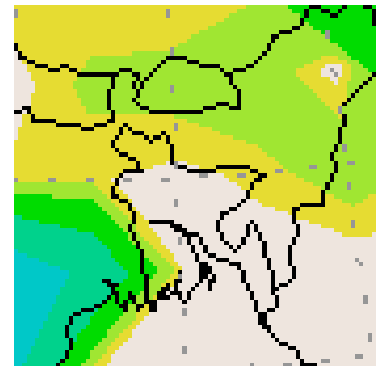
Rainfall Departure as a percentage of Normal  
(08-01-2012 to 14-01-2012)



Accumulated Rainfall forecast  
15-01-2012 to 21-01-2012)



Extended Outlook for accumulated  
Rainfall (22-01-2012 to 31-01-2012)



**Highlights:**

Free water loss during the previous week was averaged 2.38 mm per day.

Sunshine hour during the previous was averaged 3.69 hours per day.

**Weather forecast and Advisory for the period of 15.01.2012 to 21.01.2012.**

Free water loss during the next week is expected to be between 2.0 mm to 3.0 mm per day.

Bright sunshine hour during the next week is expected to be between 3.0 to 4.0 hrs per day.

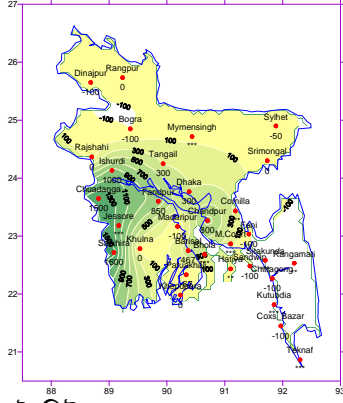
- Ridge of sub-continental high extends up to West Bengal and adjoining western part of Bangladesh. Seasonal low lies over South Bay.
- Light rain (4mm -10mm)/drizzle may occur at few places over Rajshahi, Rangpur and Dhaka divisions during the middle part of this period and weather may remain mainly dry with temporary partly cloudy sky elsewhere over the country during the rest of this period.
- Moderate to thick fog may occur over the river basins and north to middle part of the country during mid night to till morning.
- Slight rise in day and night temperature is expected over the country during this period.

(Md. Shameem Hassan Bhuiyan)  
 Meteorologist  
 Agromet Division  
 Bangladesh Meteorological Department  
 Phone: 8130305 (O)

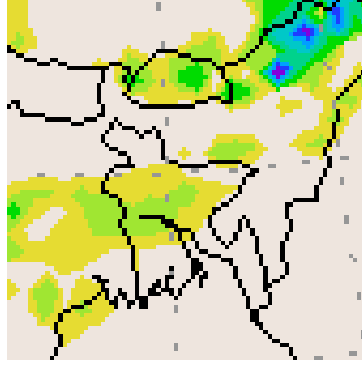
## Bangla Version

পূর্বাভাস, সময়: ১৫-০১-২০১২ থেকে ২১-০১-২০১২

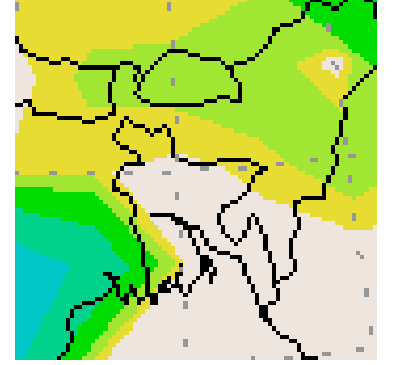
Rainfall Departure as a percentage of Normal  
(08-01-2012 to 14-01-2012)



Accumulated Rainfall forecast  
15-01-2012 to 21-01-2012



Extended Outlook for accumulated  
Rainfall (22-01-2012 to 31-01-2012)



### প্রধান বৈশিষ্ট্য সমূহঃ-

গত সপ্তাহের দৈনিক বাষ্পীভবনের গড় ২.৩৮ মিঃ মিঃ ছিল।

গত সপ্তাহের দৈনিক সূর্যকিরণ কালের গড় ৩.৬৯ ঘন্টা ছিল।

### আবহাওয়া পূর্বাভাসঃ- ১৫-০১-২০১২ইং থেকে ২১-০১-২০১২ ইং পর্যন্ত।

আগামী সপ্তাহের বাষ্পীভবনের দৈনিক গড় মান ২.০ মিঃমিঃ থেকে ৩.০ মিঃমিঃ থাকতে পারে।

আগামী সপ্তাহের সূর্যকিরণকালের দৈনিক গড় মান ৩.০ ঘন্টা থেকে ৪.০ ঘন্টা থাকতে পারে।

- উপ মহাদেশীয় উচ্চচাপ বলয়ের বর্ধিতাংশ পশ্চিম বঙ্গ এবং তৎসংলগ্ন বাংলাদেশের পশ্চিমাঞ্চল পর্যন্ত বিস্তৃত। মৌসুমী লঘুচাপ দক্ষিণ বঙ্গোপসাগরে অবস্থান করছে।
- এ সপ্তাহের মাঝামাঝি সময়ে রাজশাহী, রংপুর এবং ঢাকা বিভাগের কিছু কিছু স্থানে হালকা (৪-১০ মিঃমিঃ)/ গুড়ি গুড়ি বৃষ্টি হতে পারে। সপ্তাহের বাকি সময়ে আকাশ অস্থায়ী ভাবে আংশিক মেঘলাসহ সারা দেশের আবহাওয়া প্রধানতঃ শুষ্ক থাকতে পারে।
- মধ্য রাত থেকে সকাল পর্যন্ত দেশের উত্তর থেকে মধ্যাঞ্চল এবং নদী অববাহিকায় মাঝারী থেকে ঘন কুয়াশা পড়তে পারে।
- এ সপ্তাহে দিন ও রাতের তাপমাত্রা সামান্য বৃদ্ধি পেতে পারে।

(মোঃ শামীম হাসান ভূঁইয়া)

আবহাওয়াবিদ

পরিচালকের পক্ষে

বাংলাদেশ আবহাওয়া অধিদপ্তর, ঢাকা-১২০৭।

**Short Weather Description, period: 08.01.2012 to 14.01.2012**

Light rain was recorded over the many places of the country during the period.

Maximum rainfall 19 mm was recorded at Faridpur in Faridpur division, which was 850% above normal.

Minimum rainfall 'Trace' was recorded at M. Court in Chittagong division, which was not measurable.

Highest maximum temperature was recorded in Dhaka Division 19.5-25.3°C Chittagong Division 19.2-29.5°C, Sylhet Division 19.6-27.6°C, Rajshahi Division 18.3-26.7°C, Rangpur Division 15.8-24.5°C Khulna Division 19.5-25.0°C and Barisal Division 20.4-26.0°C

Extreme maximum temperature was recorded at Mymensingh in Dhaka Division 25.3°C, at Cox'sBazar in Chittagong Division 29.5°C, at Sylhet in Sylhet Division 27.6°C, at Bogra in Rajshahi Division 26.7°C, at Dinajpur in Rangpur Division 24.5°C, at Chuadanga in Khulna 25.0°C and at Khepupara in Barisal' Division 26.0°C.

Lowest minimum temperature was recorded in Dhaka Division 8.8-18.7°C, Chittagong Division 6.5-19.0°C, Sylhet Division 6.2-17.0°C, Rajshahi Division 8.0-16.3°C, Rangpur Division 8.0-14.2°C, Khulna Division 7.2-17.8°C and Barisal Division 9.0-17.4°C.

Extreme minimum temperature was recorded at Tangail in Dhaka Division 8.8°C, at Rangamati in Chittagong Division 6.5°C, at Srimongal in Sylhet Division 6.2°C, at Bogra and Ishurdi in Rajshahi Division 8.0°C, at Dinajpur in Rangpur division 8.0°C, at Jessore in Khulna Division 7.2°C and at Barisal in Barisal Division 9.0°C.

**Rainfall analysis and average temperature:-**

Name of the Stations	Total Rainfall in (mm)	Normal Rainfall in (mm)	Deviation in %	Total Rainy days	Average Max Humidity in %	Average Min Humidity in %	Average Max. temp in °C	Average Normal Max. temp in °C	Average Min. temp in °C	Average Normal Min. temp in °C
Dhaka	8	2	300	02	090	053	22.5	24.5	14.9	13.0
Mymensingh	**	5	***	**	**	**	**	24.0	**	11.8
Faridpur	19	2	850	02	097	044	22.6	24.0	13.7	12.1
Madaripur		1	-100	**	**	**	**	24.7	**	12.3
Tangail	4	1	300	03	096	068	22.7	23.3	13.1	11.2
Chittagong	0	1	-100	00	100	043	25.4	25.9	15.6	14.2
Sitakunda	**	1	***	**	**	**	**	26.0	**	12.3
Rangamati	0	0	**	00	100	022	21.6	25.2	12.9	13.6
CoxsBazar	0	4	-100	00	088	048	26.7	26.7	16.7	15.3
Teknaf	**	1	***	**	**	**	**	27.2	**	15.0
Hatiya	0	0	**	00	100	055	23.9	24.8	14.8	14.1
Sandwip	0	1	-100	00	098	055	24.8	25.1	13.1	14.4
Kutubdia	**	2	***	**	**	**	**	25.4	**	15.2
Feni	0	1	-100	00	100	045	23.0	25.2	14.3	12.8
M.Court	Trace	2	***	**	**	**	**	24.6	**	13.6
Chandpur	9	1	800	02	096	067	22.3	24.1	14.9	13.4
Comilla	**	2	***	**	**	**	**	24.7	**	11.9
Sylhet	2	4	-50	04	095	054	23.7	24.9	14.5	12.9
Srimongal	2	2	0	01	100	038	22.7	24.7	12.7	10.3
Rajshahi	2	2	0	02	082	041	22.7	23.8	11.6	10.4
Bogra	0	3	-100	00	096	037	23.3	24.2	12.6	11.5
Ishurdi	11	1	1000	02	100	043	22.4	23.9	12.5	10.1
Rangpur	2	2	0	02	094	058	21.2	22.4	11.8	10.6
Dinajpur	0	4	-100	00	099	052	20.8	22.5	11.4	10.2
Khulna	4	4	0	04	100	052	21.4	25.0	14.3	12.2
Jessore	**	3	***	**	**	**	**	25.3	**	11.1
Chuadanga	16	1	1500	02	100	046	22.2	23.9	12.4	10.3
Satkhira	17	1	1600	03	098	042	21.1	25.3	14.1	12.1
Barisal	17	3	467	03	089	**	22.1	25.1	13.6	11.9
Bhola	**	1	***	**	**	**	**	25.0	**	12.6
Patuakhali	1	3	-67	02	100	063	23.3	25.3	14.5	13.5
Khepupara	3	3	0	01	098	021	24.0	25.5	14.4	13.7