



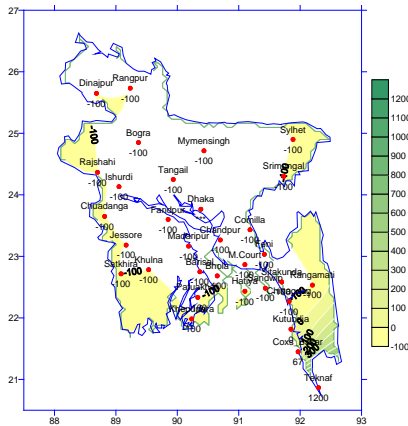
Government of the People's Republic of Bangladesh  
Bangladesh Meteorological Department  
(Agro meteorology Division)  
Meteorological Complex, Agargaon, Dhaka-1207.

Agm-3 (2)/2012/ 01

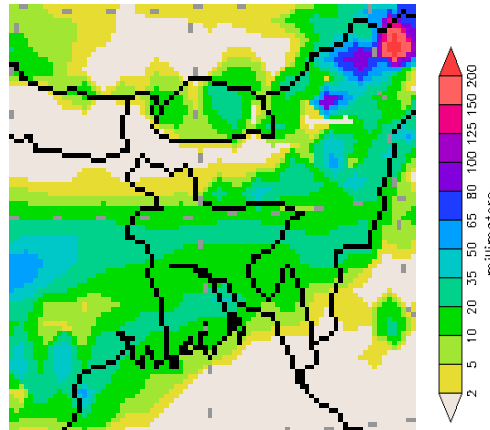
Issue date: 01-01-2012

**Weekly Agromet forecast for the period: 01.01.12 to 07.01.2012**

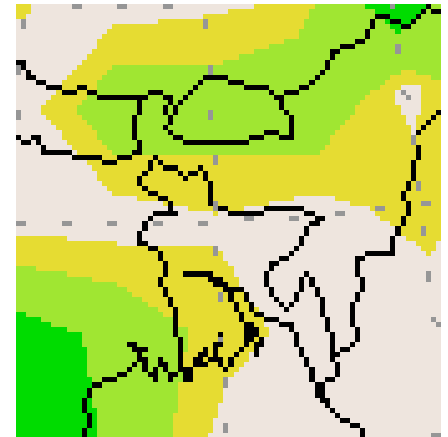
Rainfall Departure as a percentage of Normal  
22-12-2011 to 31-12-2011)



Accumulated Rainfall forecast  
01-01-2012 to 07-01-2012)



Extended Outlook for accumulated  
Rainfall (08-01-2012 to 14-01-2012)



**Highlights:**

Free water loss during the previous week was averaged 2.21 mm per day.

Sunshine hour during the previous was averaged 4.92 hours per day.

**Weather forecast and Advisory for the period of 01.01.2012 to 07.01.2012.**

Free water loss during the next week is expected to be between 2.0 mm to 3.0 mm per day.

Bright sunshine hour during the next week is expected to be between 4.25 to 5.25 hrs per day.

- The very severe cyclonic storm 'Thane' of last week over southwest Bay of Bengal moved west-south-westward and crossed North Tamilnadu coast and adjoining area during the end of last week and now weakened into a low pressure area over Lakshadweep and adjoining area. Seasonal low lies over South Bay extending its trough to North Bay.
- Light (4mm -10mm) to moderate (10mm-22mm) rain/T. Shower accompanied by temporary gusty wind may occur at many places over Rajshahi, Rangpur and Sylhet divisions and few places elsewhere over the country during the beginning and end of this period. Weather may remain mainly dry with temporary partly cloudy sky over the country during the rest period of this week.
- Light to moderate fog may occur over the river basins and north to middle part of the country during mid night to till morning.
- Slight fall in day and night temperature is expected over the country during this period and it may be above normal by 1~2 degree Celsius.
- Weather of this week may favorable for preparing Boro seed bed

(Md. Shameem Hassan Bhuiyan)

Meteorologist

Agromet Division

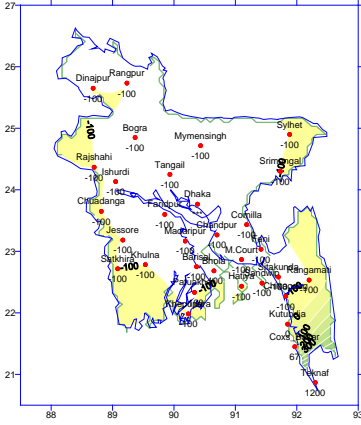
Bangladesh Meteorological Department

Phone: 8130305 (O)

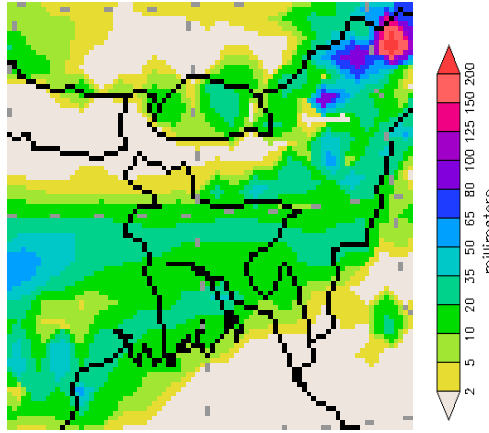
## Bangla Version

পূর্বাভাস, সময়: ০১-০১-২০১২ থেকে ০৭-০১-২০১২

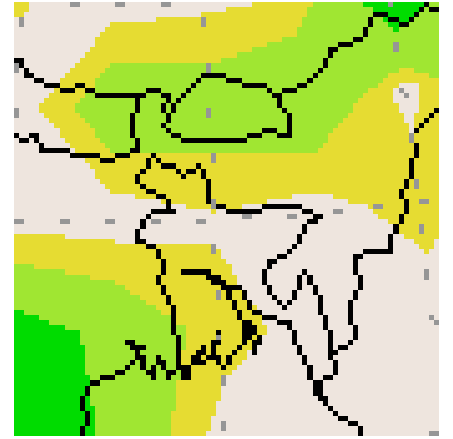
Rainfall Departure as a percentage of Normal  
22-12-2011 to 31-12-2011



Accumulated Rainfall forecast  
01-01-2012 to 07-01-2012



Extended Outlook for accumulated  
Rainfall (08-01-2012 to 14-01-2012)



### প্রধান বৈশিষ্ট্য সমূহঃ-

গত সপ্তাহের দৈনিক বাষ্পীভবনের গড় ২.২১ মিঃ মিঃ ছিল।  
গত সপ্তাহের দৈনিক সূর্যকিরণ কালের গড় ৪.৯২ ঘন্টা ছিল।

### আবহাওয়া পূর্বাভাসঃ- ০১-০১-২০১২ইং থেকে ০৭-০১-২০১২ ইং পর্যন্ত।

আগামী সপ্তাহের বাষ্পীভবনের দৈনিক গড় মান ২.০ মিঃমিঃ থেকে ৩.০ মিঃমিঃ থাকতে পারে।  
আগামী সপ্তাহের সূর্যকিরণকালের দৈনিক গড় মান ৪.২৫ ঘন্টা থেকে ৫.২৫ ঘন্টা থাকতে পারে।

- দক্ষিণ পশ্চিম বঙ্গোপসাগরে সৃষ্ট প্রবল ঘূর্ণিঝড় "খান" পশ্চিম-দক্ষিণ-পশ্চিম দিকে অগ্রসর হয়ে গত সপ্তাহের শেষের দিকে উত্তর তামিল নাড়ু উপকূল এবং তৎসংলগ্ন এলাকা অতিক্রম করে এবং বর্তমানে তা দুর্বল হয়ে লঘু চাপে পরিনত হয়ে লাক্ষ্যাদ্বীপ এবং তৎসংলগ্ন এলাকায় অবস্থান করছে। দক্ষিণ বঙ্গোপসাগরে অবস্থানরত লঘু চাপটির বর্ধিতাংশ উত্তর বঙ্গোপসাগর পর্যন্ত বিস্তৃত।
- এ সপ্তাহের প্রারম্ভে এবং শেষের দিকে রাজশাহী, রংপুর এবং সিলেট বিভাগের অনেক স্থানে এবং দেশের অন্যত্র কিছু কিছু স্থানে অস্থায়ী দমকা হাওয়াসহ হালকা (৪-১০ মিঃমিঃ) থেকে মাঝারী (১০-২২মিঃমিঃ) ধরণের বৃষ্টি/বজ্র-বৃষ্টি হতে পারে। সপ্তাহের বাকি সময়ে আকাশ অস্থায়ী ভাবে আংশিক মেঘলাসহ সারা দেশের আবহাওয়া প্রধানতঃ শুষ্ক থাকতে পারে।
- মধ্য রাত থেকে সকাল পর্যন্ত দেশের উত্তর থেকে মধ্যাঞ্চল এবং নদী অববাহিকায় হালকা থেকে মাঝারী ধরণের কুয়াশা পড়তে পারে।
- এ সপ্তাহের প্রথমার্ধে দিন ও রাতের তাপমাত্রা সামান্য হ্রাস পেতে পারে এবং তা স্বাভাবিক তাপমাত্রা অপেক্ষা ১-২° সেঃ বেশি থাকতে পারে।
- এ সপ্তাহের আবহাওয়া বোরো বীজতলা তৈরির উপযোগী থাকতে পারে।

(মোঃ শামীম হাসান ভূঁইয়া)

আবহাওয়াবিদ

পরিচালকের পক্ষে

বাংলাদেশ আবহাওয়া অধিদপ্তর, ঢাকা-১২০৭।

### Short Weather Description, period: 22.12.2011 to 31.12.2011

Weather was mainly dry over the country except Dhaka, Teknaf, Kutubdia, Cox's Bazar during the period.

C:\Users\user\Desktop\Agromet\_upload\Weekly Agromet Forecast.doc

Maximum rainfall 26 mm was recorded at Teknaf in Chittagong division which was 1200% above normal.

Minimum rainfall Trace was recorded at Dhaka in Dhaka division which is not measurable.

Highest maximum temperature was recorded in Dhaka Division 14.0-27.5<sup>o</sup>C Chittagong Division 16.0-31.4<sup>o</sup>C, Sylhet Division 19.7-31.0<sup>o</sup>C, Rajshahi Division 14.0-27.8<sup>o</sup>C, Rangpur Division 13.5-28.0<sup>o</sup>C Khulna Division 18.0-30.6<sup>o</sup>C and Barisal Division 16.5-30.5<sup>o</sup>C

Extreme maximum temperature was recorded at Madaripur in Dhaka Division 27.5<sup>o</sup>C, at Sitakundu in Chittagong Division 31.4<sup>o</sup>C, at Sylhet in Sylhet Division 31.0<sup>o</sup>C, at Bogra in Rajshahi Division 27.8<sup>o</sup>C, at Dinajpur in Rangpur Division 28.0<sup>o</sup>C, at Jessore in Khulna 30.6<sup>o</sup>C and at Khepupara in Barisal Division 30.5<sup>o</sup>C

Lowest minimum temperature was recorded in Dhaka Division 9.4-16.8<sup>o</sup>C, Chittagong Division 10.3-22.0<sup>o</sup>C, Sylhet Division 7.7-16.4<sup>o</sup>C, Rajshahi Division 6.5-13.3<sup>o</sup>C, Rangpur Division 7.8-13.0<sup>o</sup>C, Khulna Division 8.0-18.2<sup>o</sup>C and Barisal Division 10.1-20.0<sup>o</sup>C

Extreme minimum temperature was recorded at Mymensingh in Dhaka Division 9.4<sup>o</sup>C, at Comilla in Chittagong Division 10.3<sup>o</sup>C, at Sylhet in Sylhet Division 7.7<sup>o</sup>C, at Rajshahi in Rajshahi Division 6.5<sup>o</sup>C, at Rangpur in Rangpur division 7.8<sup>o</sup>C, at Khulna and Jessore in Khulna Division 8.0<sup>o</sup>C and at Barisal in Barisal Division 10.1<sup>o</sup>C.

**Rainfall analysis and average temperature:-**

Name of the Divisions	Name of the Stations	Total Rainfall In (mm)	Normal Rainfall In (mm)	Deviation in %	Total Rainy days	Average Max Humidity In %	Average Min Humidity in %	Average Max. temp in °C	Average Normal Max. temp in °C	Average Min. temp in °C	Average Normal Min. temp in °C
<b>Dhaka</b>	Dhaka	Trace	4	***	01	077	036	20.7	25.5	11.1	13.7
	Mymensingh	0	3	-100	**	**	**	**	25.1	**	12.6
	Faridpur	0	3	-100	00	099	038	24.1	24.8	12.5	13.1
	Madaripur	0	2	-100	00	100	041	24.6	25.6	013	13.1
	Tangail	0	5	-100	00	096	051	24.3	24.7	11.6	12.3
<b>Chittagong</b>	Chittagong	0	1	-100	00	100	033	026	26.6	016	14.8
	Sitakunda	0	1	-100	00	**	**	**	26.8	**	12.9
	Rangamati	0	2	-100	00	098	030	026	25.8	015	14.5
	Cox'sBazar	5	3	67	03	094	062	026	27.3	017	16.1
	Teknaf	26	2	1200	2	**	**	**	27.5	**	16.0
	Hatiya	0	2	-100	00	100	040	025	25.6	015	15.3
	Sandw ip	0	1	-100	00	098	058	25.5	25.8	15.3	15.1
	Kutubdia	1	1	0	0	**	**	**	26.5	**	15.8
	Feni	0	1	-100	0	**	**	**	26.3	**	13.4
	M.Court	0	1	-100	00	098	058	14.1	25.3	15.2	14.6
	Chandpur	0	2	-100	00	096	057	25.0	25.2	13.8	14.2
	Comilla	0	2	-100	0	**	**	**	25.7	**	12.6
<b>Sylhet</b>	Sylhet	0	3	-100	00	094	039	24.4	25.8	14.0	13.6
	Srimongal	0	4	-100	00	100	026	26.5	25.7	10.8	11.0
<b>Rajshahi</b>	Rajshahi	0	4	-100	0	**	**	**	24.4	**	11.8
	Bogra	0	3	-100	0	**	**	**	25.2	10.9	12.7
	Ishurdi	0	4	-100	00	100	025	24.5	24.8	09.9	11.3
<b>Rangpur</b>	Rangpur	0	3	-100	0	**	**	**	24.0	**	12.0
	Dinajpur	0	3	-100	00	100	031	24.3	23.9	9.5	11.2
<b>Khulna</b>	Khulna	0	1	-100	00	100	043	24.4	25.7	13.7	12.9
	Jessore	0	3	-100	0	**	**	**	25.9	**	11.6
	Chuadanga	0	6	-100	00	099	035	24.8	25.0	10.2	11.7
	Satkhira	0	2	-100	00	097	046	24.2	25.9	13.5	12.2
<b>Barisal</b>	Barisal	0	1	-100	00	099	057	25.0	25.8	13.8	12.5
	Bhola	0	1	-100	0	**	**	**	25.9	**	13.4
	Patuakhali	0	2	-100	0	**	**	**	25.9	**	14.1
	Khepupara	0	3	-100	00	097	033	25.8	26.2	015	14.2