



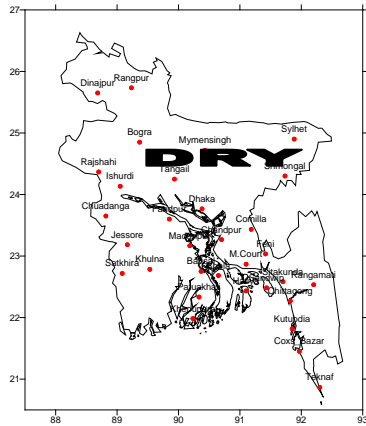
Government of the People's Republic of Bangladesh
Bangladesh Meteorological Department
(Agro meteorology Division)
Meteorological Complex, Agargaon, Dhaka-1207.

Agm-3 (2)/2011/ 46

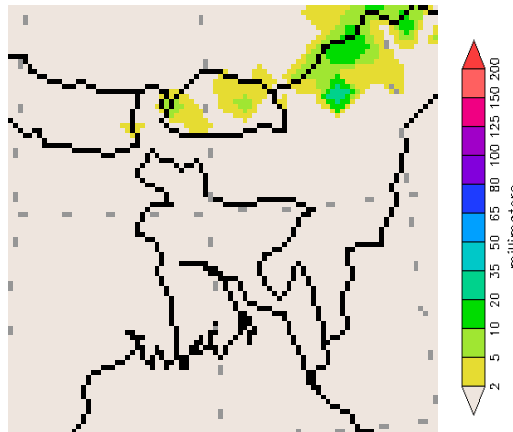
Issue date:15-12-2011

Weekly Agromet forecast for the period: 15.12.11 to 21.12.2011

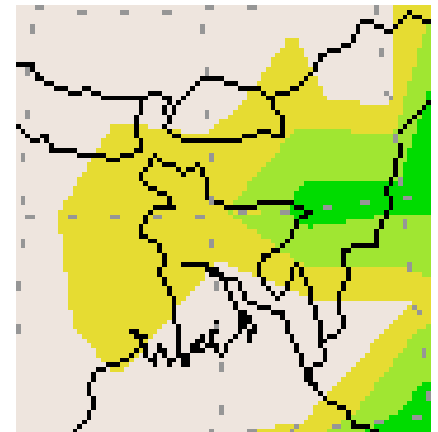
Rainfall Departure as a percentage of Normal
08-12-2011 to 14-12-2011)



Accumulated Rainfall forecast
15-12-2011 to 21-12-2011)



Extended Outlook for accumulated
Rainfall (22-12-2011 to 31-12-2011)



Highlights:

Free water loss during the previous week was averaged 2.33 mm per day.
Sunshine hour during the previous was averaged 5.32 hours per day.

Weather forecast and Advisory for the period of 15.12.2011 to 21.12.2011.

Free water loss during the next week is expected to be between 2.0 mm to 3.0 mm per day.
Bright sunshine hour during the next week is expected to be between 5.0 to 6.0 hrs per day.

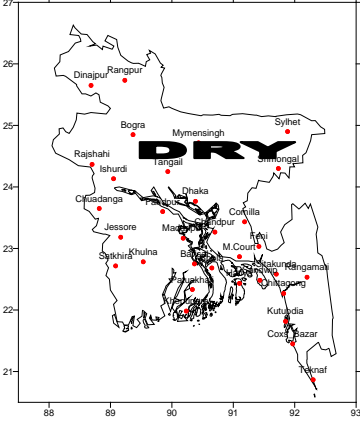
- Ridge of Sub-continental high extends up to Sub-Himalayan west Bengal and adjoining area. Seasonal low lies over South Bay extending its trough to North Bay.
- Weather may remain mainly dry with temporary partly cloudy sky over the country during this period.
- Weather of this week may remain favorable for harvesting and drying the Amon crop.
- Supplementary irrigation may require for Rabi crops to overcome the moisture stress.
- Moderate to thick fog over the river basins and light to moderate fog elsewhere over the country may occur during late night till morning and it may continue for week.
- Fungicides should apply on potato crops to save it from late blight disease.
- Day and night temperature may remain nearly unchanged during the first half of this period and Slight fall in day temperature (Maximum) and Night temperature (Minimum) over the country during the second half of this period.

(Md. Shameem Hassan Bhuiyan)
Meteorologist
For Director
Bangladesh Meteorological Department
Agargaon, Dhaka-1207
Phone : 8130305

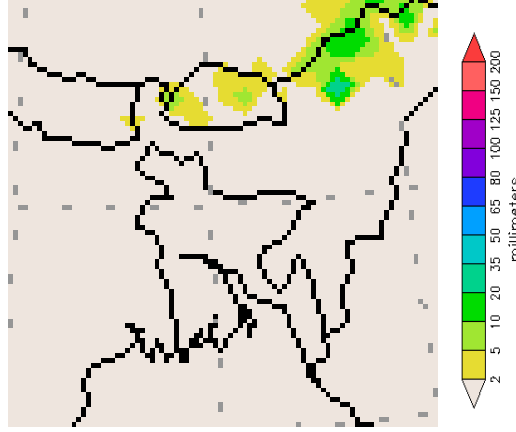
Bangla Version

পূর্বাভাস, সময়: ১৫-১২-২০১১ থেকে ২১-১২-২০১১

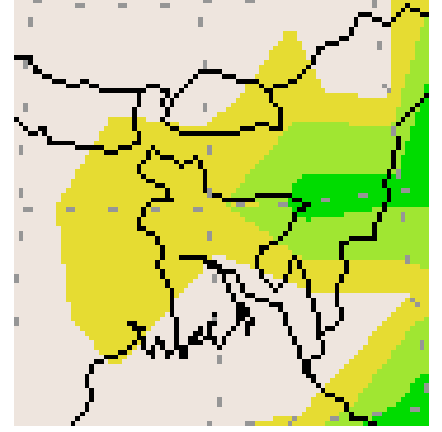
Rainfall Departure as a percentage of Normal
08-12-2011 to 14-12-2011



Accumulated Rainfall forecast
15-12-2011 to 21-12-2011



Extended Outlook for accumulated
Rainfall (22-12-2011 to 31-12-2011)



প্রধান বৈশিষ্ট্য সমূহঃ-

গত সপ্তাহের দৈনিক বাষ্পীভবনের গড় ২.৩৩ মিঃ মিঃ ছিল।

গত সপ্তাহের দৈনিক সূর্যকিরণ কালের গড় ৫.৩২ ঘন্টা ছিল।

আবহাওয়া পূর্বাভাসঃ- ১৫-১২-২০১১ ইং থেকে ২১-১২-২০১১ ইং পর্যন্ত।

আগামী সপ্তাহের বাষ্পীভবনের দৈনিক গড় মান ২.০ মিঃমিঃ থেকে ৩.০ মিঃমিঃ থাকতে পারে।

আগামী সপ্তাহের সূর্যকিরণকালের দৈনিক গড় মান ৫.০ ঘন্টা থেকে ৬.০ ঘন্টা থাকতে পারে।

- উপমহাদেশীয় উচ্চচাপ বলয়ের বর্ধিতাংশটি হিমালয় সন্নিহিত পশ্চিম বঙ্গ এবং তৎসংলগ্ন এলাকা পর্যন্ত বিস্তৃত রয়েছে। দক্ষিণ বঙ্গোপসাগরে একটি মৌসুমী লঘুচাপ অবস্থান করছে এবং এর বর্ধিতাংশ উত্তর বঙ্গোপসাগর পর্যন্ত বিস্তৃত আছে।
- এ সপ্তাহে আকাশ আংশিক মেঘলাসহ সারা দেশের আবহাওয়া প্রধানতঃ শুষ্ক থাকতে পারে।
- এ সপ্তাহের আবহাওয়া আমন শস্য মাড়াই ও শুকানোর উপযোগী থাকতে পারে।
- পানিশূণ্যতা রোধে রবি শস্যের জন্য সম্পূরক সেচের প্রয়োজন হতে পারে।
- শেষ রাত থেকে সকাল পর্যন্ত দেশের নদী অববাহিকায় মাঝারী থেকে ঘন কুয়াশা এবং দেশের অন্যত্র হালকা থেকে মাঝারী ধরনের কুয়াশা বিরাজ করতে পারে এবং এ অবস্থা প্রায় এক সপ্তাহ অব্যহত থাকতে পারে।
- লেট ব্রাইট রোগ হতে আলু শস্যকে রক্ষার জন্য ছত্রাকনাশক প্রয়োগ করা যেতে পারে।
- এ সপ্তাহের প্রথমার্ধে দিন ও রাতের তাপমাত্রা প্রায় অপরিবর্তিত থাকতে পারে এবং সপ্তাহের দ্বিতীয়ার্ধে দিনের সর্বোচ্চ এবং রাতের সর্বনিম্ন তাপমাত্রা সামান্য হ্রাস পেতে পারে।

(মোঃ শামীম হাসান ভূইয়া)

আবহাওয়াবিদ

পরিচালকের পক্ষে

বাংলাদেশ আবহাওয়া অধিদপ্তর, ঢাকা-১২০৭।

Short Weather Description, period: 08.12.2011 to 14.12.2011

Weather was mainly dry over the country during this period.

Highest maximum temperature was recorded in Dhaka Division 21.0-29.2°C Chittagong Division 24.6-32.2°C, Sylhet Division 25.0-30.7°C, Rajshahi Division 17.6-30.1°C, Rangpur Division 16.8-29.0°C Khulna Division 22.0-30.0°C and Barisal Division 25.2-30.5°C

Extreme maximum temperature was recorded at Dhaka & Tangail in Dhaka Division 29.2°C, at Cox's Bazar in Chittagong Division 32.2°C, at Sylhet in Sylhet Division 30.7°C, at Bogra in Rajshahi Division 30.1°C, at Dinajpur in Rangpur Division 29.0°C, at Jessore in Khulna 30.0°C and at, Khepupara in Barisal Division 30.5°C

Lowest minimum temperature was recorded in Dhaka Division 12.0-18.2°C, Chittagong Division 14.2-20.5°C, Sylhet Division 9.7-18.1°C, Rajshahi Division 10.4-17.5°C, Rangpur Division 11.5-17.7°C, Khulna Division 10.5-19.4°C and Barisal Division 14.0-17.0°C

Extreme minimum temperature was recorded at Tangail in Dhaka Division 12.0°C, at Teknaf in Chittagong Division 14.2°C, at Srimangal in Sylhet Division 9.7°C, at Ishurdi in Rajshahi Division 10.4°C, at Dinajpur in Rangpur division 11.5°C, at Chuadanga in Khulna Division 10.5°C and at Barisal in Barisal Division 14.0°C.

Rainfall analysis and average temperature:-

Name of the Divisions	Name of the Stations	Total Rainfall in (mm)	Normal Rainfall in (mm)	Deviation in %	Total Rainy days	Average Max Humidity in %	Average Min Humidity in %	Average Max. temp in °C	Average Normal Max. temp in °C	Average Min. temp in °C	Average Normal Min. temp in °C
Dhaka	Dhaka	0	4	-100	00	090	045	26.1	27.1	16.8	15.6
	Mymensingh	0	2	-100	00	097	052	026	26.9	015	14.2
	Faridpur	0	3	-100	00	098	051	25.8	26.5	15.8	15.0
	Madaripur	0	1	-100	00	100	047	26.9	27.3	15.3	14.8
	Tangail	0	3	-100	00	098	057	24.9	26.7	14.6	14.3
Chittagong	Chittagong	0	8	-100	00	100	034	29.4	27.6	16.6	16.3
	Sitakunda	0	3	-100	00	**	**	**	28.1		14.7
	Rangamati	0	5	-100	00	100	043	028	27.0	015	15.9
	Cox'sBazar	0	4	-100	00	072	062	30.0	28.4	17.5	17.5
	Teknaf	0	3	-100	00	**	**	**	28.6		17.7
	Hatiya	0	5	-100	00	**	**	**	27.1		16.3
	Sandwip	0	6	-100	00	099	041	28.7	26.9	15.3	16.5
	Kutubdia	0	4	-100	00	096	044	29.1	27.4	17.3	17.1
	Feni	0	4	-100	00	098	040	28.1	27.4	15.8	15.1
	M.Court	0	4	-100	00	097	048	27.3	26.9	17.6	16.4
	Chandpur	0	3	-100	00	097	049	27.7	26.6	17.3	16.0
	Comilla	0	3	-100	00	**	**	**	27.2		14.0
Sylhet	Sylhet	0	2	-100	00	095	049	27.5	27.1	16.4	15.1
	Srimongal	0	2	-100	00	**	**	**	27.3		12.5
Rajshahi	Rajshahi	0	3	-100	00	100	052	23.6	26.5	15.2	13.4
	Bogra	0	3	-100	00	099	048	24.8	27.3	15.1	14.5
	Ishurdi	0	3	-100	00	100	050	24.2	26.6	14.5	13.1
Rangpur	Rangpur	0	2	-100	00	095	058	23.6	25.7	14.8	13.8
	Dinajpur	0	2	-100	00	100	034	22.8	26.0	13.9	13.0
Khulna	Khulna	0	2	-100	00	100	053	27.0	27.1	16.7	15.0
	Jessore	0	5	-100	00	**	**	27.5	27.2	14.4	13.4
	Chuadanga	0	1	-100	00	100	040	24.9	26.9	14.9	13.4
	Satkhira	0	4	-100	00	098	034	27.2	27.5	17.0	14.1
Barisal	Barisal	0	5	-100	00	100	049	27.9	27.2	15.5	14.5
	Bhola	0	6	-100	00	**	**	**	27.4		15.0
	Patuakhali	0	3	-100	00	099	047	28.3	27.3	16.4	15.8
	Khepupara	0	1	-100	00	098	035	29.0	27.3	16.2	15.9

N.B. Analyses contained in this bulletin are based on preliminary un-checked data. ** Data not received. *** Data not available.