



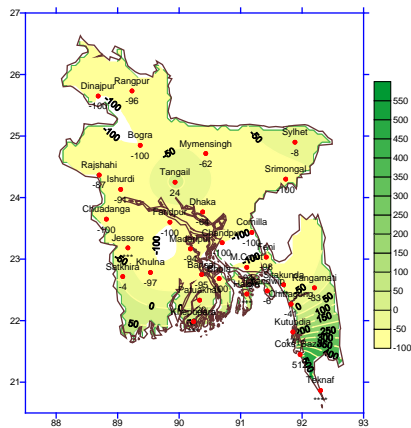
Government of the People's Republic of Bangladesh  
Bangladesh Meteorological Department  
(Agro meteorology Division)  
Meteorological Complex, Agargaon, Dhaka-1207.

Agm-3 (2)/2011/ 40

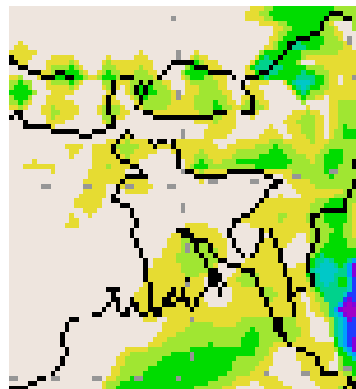
Issue date: 23-10-2011

**Weekly Agromet forecast for the period: 22.10.11 to 31.10.2011**

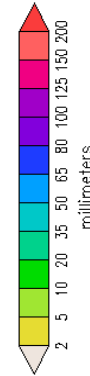
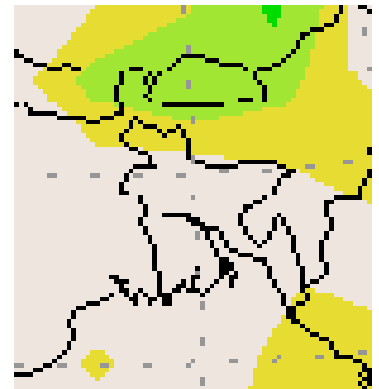
Rainfall Departure as a percentage of Normal  
15-10-2011 to 21-09-2011)



Accumulated Rainfall forecast  
(22-10-2011 to 31-10-2011)



Extended Outlook for accumulated  
Rainfall (01-11-2011 to 07-11-2011)



**Highlights:**

Free water loss during the previous week was averaged 3.32 mm per day.  
Sunshine hour during the previous was averaged 6.02 hours per day.

**Weather forecast and Advisory for the period of 22.10.2011 to 31.10.2011.**

Free water loss during the next week is expected to be between 3.0 mm to 4.0 mm per day.  
Bright sunshine hour during the next week is expected to be between 5.75 to 6.75 hrs per day.

- Seasonal low lies over South Bay extending its trough to North Bay.
- Light (4-10mm) to moderate (10-22mm) rain/thunder showers accompanied by temporary gusty/squally wind may occur at few places over Khulna, Barisal and Chittagong Divisions and one or two places elsewhere over the country with a chance of isolated heavy (44-88 mm) falls at places over Chittagong division during the first half of this period.
- Weather may remain mainly dry over the country during the second half of this period.
- Weather condition of this week may favorable for application of fertilizer and other agricultural chemical.
- Day and night temperature may be near normal and remain nearly unchanged over the country during this period.

**( Md. Shameem Hassan Bhuiyan)**

Meteorologist

For Director

Bangladesh Meteorological Department

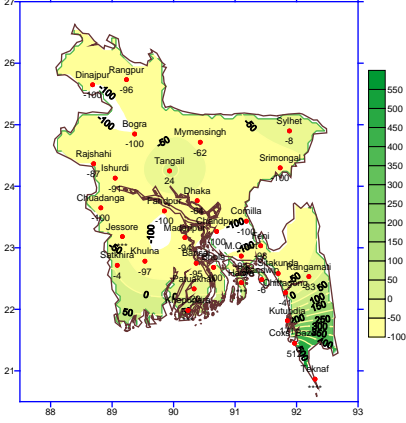
Agargaon, Dhaka-1207

Phone : 8130305

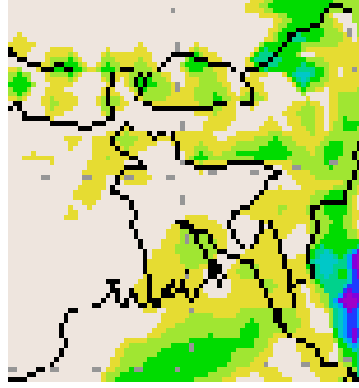
## Bangla Version

পূর্বাভাস, সময়: ২২-১০-২০১১ থেকে ৩১-১০-২০১১

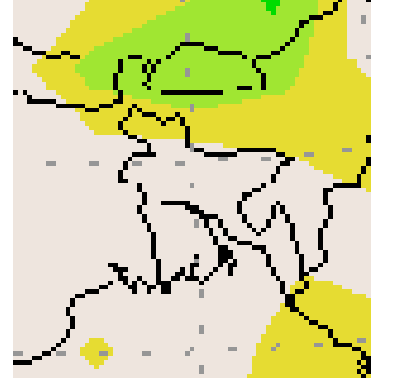
Rainfall Departure as a percentage of Normal  
15-10-2011 to 21-09-2011)



Accumulated Rainfall forecast  
(22-10-2011 to 31-10-2011)



Extended Outlook for accumulated  
Rainfall (01-11-2011 to 07-11-2011)



### প্রধান বৈশিষ্ট্য সমূহঃ-

গত সপ্তাহের দৈনিক বাষ্পীভবনের গড় ৩.৩২ মিঃ মিঃ ছিল।

গত সপ্তাহের দৈনিক সূর্যকিরণ কালের গড় ৬.০২ ঘন্টা ছিল।

### আবহাওয়া পূর্বাভাসঃ- ২২-১০-২০১১ ইং থেকে ৩১-১০-২০১১ ইং পর্যন্ত।

আগামী সপ্তাহের বাষ্পীভবনের দৈনিক গড় মান ৩.০ মিঃমিঃ থেকে ৪.০ মিঃমিঃ থাকতে পারে।

আগামী সপ্তাহের সূর্যকিরণকালের দৈনিক গড় মান ৫.৭৫ ঘন্টা থেকে ৬.৭৫ ঘন্টা থাকতে পারে।

- মৌসুমী লঘুচাপটি দক্ষিণ বঙ্গোপসাগরে অবস্থান করছে। এর বর্ধিতাংশটি উত্তর বঙ্গোপসাগর পর্যন্ত বিস্তৃত।
- এ সময়ের প্রথমার্ধে খুলনা, বরিশাল ও চট্টগ্রাম বিভাগের কিছু কিছু স্থানে এবং দেশের অন্যত্র দু'এক স্থানে অস্থায়ী দমকা/ঝড়োহাওয়া সহ হালকা (৪-১০ মিঃমিঃ) থেকে মাঝারী (১০-২২ মিঃমিঃ) ধরণের বৃষ্টি/বজ্র-বৃষ্টি হতে পারে। সেই সাথে চট্টগ্রাম বিভাগের কোথাও কোথাও বিক্ষিপ্তভাবে ভারী (৪৪-৮৮ মিঃমিঃ) বর্ষণের সম্ভাবনা রয়েছে।
- এ সময়ের দ্বিতীয়ার্ধে সারাদেশের আবহাওয়া প্রধানত শুষ্ক থাকতে পারে।
- এ সপ্তাহের আবহাওয়া সার ও অন্যান্য কৃষি রাসায়নিক ব্যবহারের উপযোগী থাকতে পারে।
- এ সময়ে সারাদেশের দিন এবং রাতের তাপমাত্রা স্বাভাবিকের কাছাকাছি এবং প্রায় অপরিবর্তিত থাকতে পারে।

(মোঃ শামীম হাসান ছুইয়া)

আবহাওয়াবিদ

পরিচালকের পক্ষে

বাংলাদেশ আবহাওয়া অধিদপ্তর, ঢাকা-১২০৭।

### **Short Weather Description, Period: 15.10.2011 to 21.10.2011**

Under the influence of Weak South west monsoon depression light to heavy rainfall was recorded at most places over the country. Weather was mainly dry elsewhere over the country.

Maximum rainfall 263 mm was recorded at Cox's Bazar in Chittagong division which was 512% above normal.

Minimum rainfall 1 was recorded at Feni, Rangpur and Khulna which were 98%, 96%, 97% below normal respectively.

Highest maximum temperature was recorded in Dhaka Division 30.5-34.7°C Chittagong Division 25.0-34.2°C, Sylhet Division 31.3-35.0°C, Rajshahi Division 30.0-35.0°C, Rangpur Division 29.0-33.4°C Khulna Division 30.2-35.4°C and Barisal Division 26.6-34.5°C

Extreme maximum temperature was recorded at Faridpur in Dhaka Division 34.7°C, at Comilla and Chandpur in Chittagong Division 34.2°C, at Sylhet in Sylhet Division 35.0°C, at Bogra in Rajshahi Division 35.0°C, at Dinajpur in Rangpur Division 33.4°C, at Jessore in Khulna 35.4°C and at Patuakhali and Khepupara in Barisal Division 34.5°C

Lowest minimum temperature was recorded in Dhaka Division 23.0-25.8°C, Chittagong Division 21.5-27.2°C, Sylhet Division 22.2-24.4°C, Rajshahi Division 23.0-26.0°C, Rangpur Division 23.3-25.7°C, Khulna Division 23.0-26.7°C and Barisal Division 23.0-25.6°C

Extreme minimum temperature was recorded at Mymensingh in Dhaka Division 23.0°C, at Cox's Bazar in Chittagong Division 21.5°C, at Srimangal in Sylhet Division 22.2°C, at Ishurdi in Rajshahi Division 23.0°C, at Rangpur and Dinajpur in Rangpur division 23.3°C, at Chuadanga in Khulna Division 23.0°C and at Patuakhali in Barisal Division 23.0°C.

### **Rainfall analysis and average temperature:-**

Name of the Divisions	Name of the Stations	Total Rainfall In (mm)	Normal Rainfall In (mm)	Deviation In %	Total Rainy days	Average Max Humidity in %	Average Min Humidity In %	Average Max. temp In °C	Average Normal Max. temp In °C	Average Min. temp In °C	Average Normal Min. temp In °C
Dhaka	Dhaka	15	42	-64	04	090	053	32.7	31.5	25.1	23.8
	Mymensingh	15	39	-62	02	**	**	**	31.1	**	23.0
	Faridpur	0	37	-100	00	096	051	33.6	31.4	25.6	24.0
	Madaripur	3	47	-94	01	**	**	**	31.9	**	23.6
	Tangail	42	34	24	02	096	057	33.5	31.5	24.5	23.4
Chittagong	Chittagong	41	70	-41	04	098	061	31.8	31.6	24.4	23.8
	Sitakunda	**	62	***	**	**	**	**	31.9	**	23.6
	Rangamati	24	36	-33	03	098	058	31.5	31.1	23.5	22.9
	Cox's Bazar	263	43	512	05	096	070	30.9	31.8	23.5	24.1
	Teknaf	**	61	****	**	**	**	**	31.2	**	23.8
	Hatiya	**	54	***	**	**	**	**	30.8	**	24.4
	Sandw ip	62	66	-6	03	097	069	32.1	31.0	24.6	24.1
	Kutubdia	114	42	171	04	98	54	31	31.3	24.3	24.5
	Feni	1	44	-98	01	100	084	32.1	31.2	24.9	23.2
	M.Court	2	32	-94	01	098	051	32.3	31.1	26.0	24.0
	Chandpur	0	29	-100	00	096	064	33.2	31.4	25.1	24.1
	Comilla	0	27	-100	00	96	59	33	31.3	24.7	23.3
Sylhet	Sylhet	33	36	-8	03	092	056	33.5	31.1	23.5	22.7
	Srimongal	0	31	-100	00	097	046	32.9	31.2	22.7	22.1
Rajshahi	Rajshahi	3	23	-87	02	**	**	**	31.4	**	22.8
	Bogra	0	23	-100	00	094	048	33.7	31.7	24.7	23.1
	Ishurdi	2	23	-91	01	083	047	33.0	31.4	23.7	22.9
Rangpur	Rangpur	1	28	-96	01	**	**	**	29.9	**	21.8
	Dinajpur	0	27	-100	00	096	055	32.1	30.8	24.2	22.2
Khulna	Khulna	1	29	-97	01	097	045	33.3	31.8	25.8	24.0
	Jessore	**	22	***	**	**	**	**	32.3	**	23.2
	Chuadanga	0	28	-100	00	098	049	33.3	32.1	20.7	23.4
	Satkhira	26	27	-4	02	097	039	32.5	32.1	25.9	23.4
Barisal	Barisal	2	38	-95	03	099	063	32.6	31.6	24.9	23.6
	Bhola		41	-100	**	**	**	**	31.7	**	23.8
	Patuakhali	32	40	-20	04	099	068	32.7	31.4	24.7	24.2
	Khepupara	**	72	***	**	**	**	**	31.1	**	24.2

N.B. Analyses contained in this bulletin are based on preliminary un-checked data. \*\* Data not received. \*\*\* Data not available.