



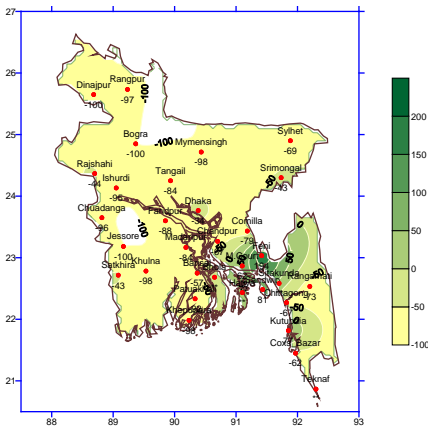
Government of the People's Republic of Bangladesh
Bangladesh Meteorological Department
(Agro meteorology Division)
Meteorological Complex, Agargaon, Dhaka-1207.

Agm-3 (2)/2011/ 38

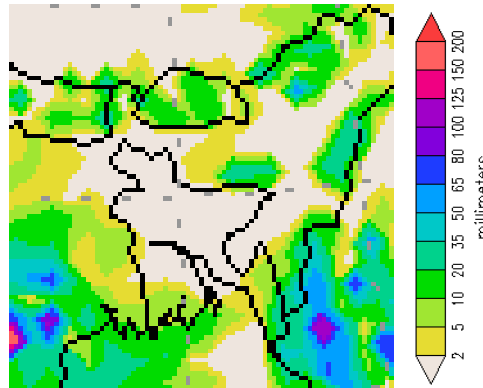
Issue date: 10-10-2011

Weekly Agromet forecast for the period: 08.10.11 to 14.10.2011

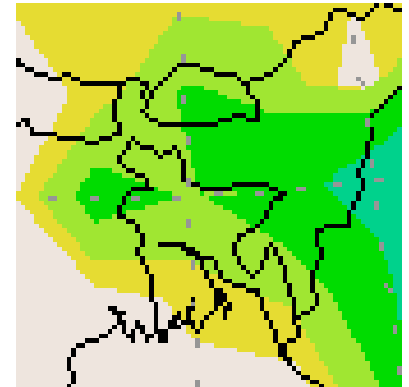
Rainfall Departure as a percentage of Normal
(01-10-2011 to 07-09-2011)



Accumulated Rainfall forecast
(08-10-2011 to 14-10-2011)



Extended Outlook for accumulated
Rainfall (14-10-2011 to 21-09-2011)



Highlights:

Free water loss during the previous week was averaged 3.50 mm per day.
Sunshine hour during the previous was averaged 6.78 hours per day.

Weather forecast and Advisory for the period of 08.10.2011 to 14.10.2011.

Free water loss during the next week is expected to be between 3.0 mm to 4.0 mm per day.
Bright sunshine hour during the next week is expected to be between 6.00 to 7.00 hrs per day.

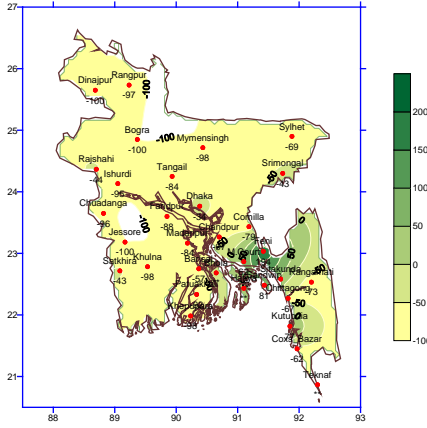
- The low over North Bay and adjoining area persists. Monsoon axis runs through West Bengal, the centre of the low and thence north-eastwards to Assam across southern part of Bangladesh. Monsoon is less active over Bangladesh and weak to moderate elsewhere over North Bay.
- Under the influence of weak South West monsoon, light (4-10mm) to moderate (10-22mm) rain/thunder showers accompanied by temporary gusty/squally wind may occur at many places over Khulna, Barisal and Chittagong Divisions and few places elsewhere over the country with a chance of isolated moderately heavy (22-44 mm) falls at places over the country during this period.
- Day and night temperature may be above normal by 1-2°C and remain nearly unchanged over the country during this period.
- Weather of this week may be suitable for application of fertilizer and other agricultural chemical on standing crop.

(Md. Shameem Hassan Bhuiyan)
Meteorologist
For Director
Bangladesh Meteorological Department
Agargaon, Dhaka-1207
Phone : 8130305

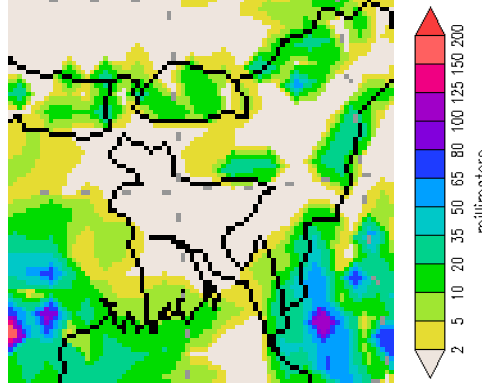
Bangla Version

পূর্বাভাস, সময়: ০৮-১০-২০১১ থেকে ১৪-১০-২০১১

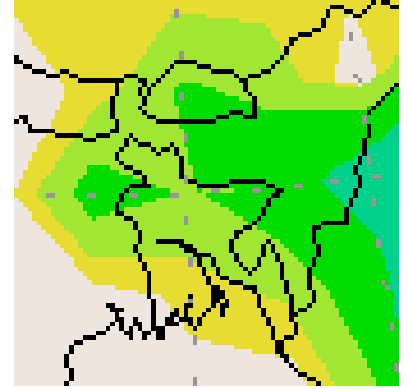
Rainfall Departure as a percentage of Normal
01-10-2011 to 07-09-2011)



Accumulated Rainfall forecast
(08-10-2011 to 14-10-2011)



Extended Outlook for accumulated
Rainfall (14-10-2011 to 21-09-2011)



প্রধান বৈশিষ্ট্য সমূহঃ-

গত সপ্তাহের দৈনিক বাষ্পীভবনের গড় ৩.৫০ মিঃ মিঃ ছিল।

গত সপ্তাহের দৈনিক সূর্যকিরণ কালের গড় ৬.৭৮ ঘন্টা ছিল।

আবহাওয়া পূর্বাভাসঃ- ০৮-১০-২০১১ ইং থেকে ১৪-১০-২০১১ ইং পর্যন্ত।

আগামী সপ্তাহের বাষ্পীভবনের দৈনিক গড় মান ৩.০ মিঃমিঃ থেকে ৪.০ মিঃমিঃ থাকতে পারে।

আগামী সপ্তাহের সূর্যকিরণকালের দৈনিক গড় মান ৬.০০ ঘন্টা থেকে ৭.০০ ঘন্টা থাকতে পারে।

- লঘুচাপটি উত্তর বঙ্গোপসাগর এবং তৎসংলগ্ন এলাকায় অবস্থান করছে। মৌসুমী অক্ষটি পশ্চিমবঙ্গ ও লঘুচাপের কেন্দ্রে অবস্থান করছে। অতঃপর উত্তর পূর্বদিকে আসাম হয়ে বাংলাদেশের দক্ষিণাঞ্চল পর্যন্ত অবস্থান করছে। বাংলাদেশের উপর মৌসুমী বায়ু কম সক্রিয় এবং উত্তর বঙ্গোপসাগরের অন্যত্র দুর্বল থেকে মাঝারী ধরণের রয়েছে।
- এ সময়ে দুর্বল দক্ষিণ পশ্চিম মৌসুমী বায়ুর প্রভাবে খুলনা, বরিশাল এবং চট্টগ্রাম বিভাগের অনেক স্থানে এবং দেশের অন্যত্র কিছু কিছু স্থানে অস্থায়ী দমকা/বাড়োহাওয়া সহ হালকা (৪-১০ মিঃমিঃ) থেকে মাঝারী (১০-২২ মিঃমিঃ) ধরণের বৃষ্টি/বজ্র-বৃষ্টি হতে পারে। সেই সাথে দেশের কোথাও কোথাও বিক্ষিপ্তভাবে মাঝারী ধরণের ভারী (২২-৪৪ মিঃমিঃ) বর্ষণের সম্ভাবনা রয়েছে।
- এ সময়ে সারাদেশের দিন এবং রাতের তাপমাত্রা স্বাভাবিক তাপমাত্রার চেয়ে ১-২° সেঃ বেশি এবং তা প্রায় অপরিবর্তিত থাকতে পারে।
- এ সপ্তাহের আবহাওয়া শস্য ক্ষেতে সার ও অন্যান্য কৃষিজ রাসায়নিক দ্রব্য প্রয়োগের জন্য উপযোগী থাকতে পারে।

(মোঃ শামীম হাসান ছইয়া)

আবহাওয়াবিদ

পরিচালকের পক্ষে

বাংলাদেশ আবহাওয়া অধিদপ্তর, ঢাকা-১২০৭।

Short Weather Description, Period: 01.10.2011 to 07.10.2011

Under the influence of South West monsoon light to moderately heavy rainfall was recorded over the country except at Bogra in Rajshahi division, at Dinajpur in Rangpur division and at Jessore in Khulna division during the period.

Maximum rainfall 153 mm was recorded at Feni in Chittagong division which was 194% above normal.

Minimum rainfall 1 mm was recorded at Khulna in Khulna division and Khepupara in Barisal division which were 98% below normal.

Highest maximum temperature was recorded in Dhaka Division 32.4-35.4°C Chittagong Division 29.4-35.0°C, Sylhet Division 32.0-35.3°C, Rajshahi Division 33.4-36.0°C, Rangpur Division 32.2-35.0°C Khulna Division 32.5-35.7°C and Barisal Division 31.5-35.0°C

Extreme maximum temperature was recorded at Faridpur in Dhaka Division 35.4°C, at M.Court in Chittagong Division 35.0°C, at Sylhet in Sylhet Division 35.3°C, at Bogra in Rajshahi Division 36.0°C, at Dinajpur in Rangpur Division 35.0°C, at Chuadanga in Khulna 35.7°C and at Barisal in Barisal Division 35.0°C

Lowest minimum temperature was recorded in Dhaka Division 24.6-28.6°C, Chittagong Division 23.0-27.0°C, Sylhet Division 23.7-26.2°C, Rajshahi Division 23.9-26.8°C, Rangpur Division 24.0-26.7°C, Khulna Division 24.2-27.5°C and Barisal Division 24.2-27.2°C

Extreme minimum temperature was recorded at Tangail in Dhaka Division 24.6°C, at M.court in Chittagong Division 23.0°C, at Sylhet in Sylhet Division 23.7°C, at Rajshahi in Rajshahi Division 23.9°C, at Dinajpur in Rangpur division 24.0°C, at Jessore in Khulna Division 24.2°C and at Patuakhali in Barisal Division 24.2°C.

Rainfall analysis and average temperature:-

Name of the Divisions	Name of the Stations	Total Rainfall in (mm)	Normal Rainfall in (mm)	Deviation In %	Total Rainy days	Average Max Humidity In %	Average Min Humidity In %	Average Max. temp In °C	Average Normal Max. temp In °C	Average Min. temp In °C	Average Normal Min. temp In °C
Dhaka	Dhaka	41	62	-34	03	093	060	33.4	32.2	26.5	25.4
	Mymensingh	2	91	-98	02	096	067	33.5	31.6	25.7	24.8
	Faridpur	7	60	-88	01	095	052	34.4	32.0	26.4	25.5
	Madaripur	7	43	-84	02	097	053	33.9	32.4	25.9	25.3
	Tangail	7	44	-84	03	096	059	34.1	32.0	25.7	24.6
Chittagong	Chittagong	28	84	-67	05	**	**	30.6	31.7	25.3	24.6
	Sitakunda	**	65	**	**	**	**	**	32.2	**	24.7
	Rangamati	15	56	-73	04	098	064	32.7	31.8	23.7	23.9
	Cox'sBazar	27	71	-62	04	097	071	31.8	31.9	24.5	24.7
	Teknaf	**	71	**	**	**	**	**	31.2	**	24.2
	Hatiya	**	84	**	**	**	**	**	31.1	**	25.1
	Sandw ip	134	74	81	07	097	071	32.7	31.3	24.6	24.9
	Kutubdia	106	60	77	04	097	069	31.9	31.7	25.7	25.3
	Feni	153	52	194	06	100	055	32.7	31.8	24.8	24.4
	M.Court	94	58	62	06	097	062	33.4	31.4	24.9	25.0
	Chandpur	18	55	-67	02	095	064	33.9	32.0	25.2	25.4
	Comilla	14	67	-79	03	095	066	33.3	31.9	24.6	24.5
	Sylhet	Sylhet	22	72	-69	02	094	061	34.3	31.4	25.3
Srimongal		31	54	-43	01	098	052	33.8	31.7	24.5	23.6
Rajshahi	Rajshahi	28	50	-44	02	**	**	**	32.4	**	25.0
	Bogra	0	64	-100	00	096	049	34.8	32.1	26.0	24.9
	Ishurdi	2	44	-95	01	097	050	34.2	32.3	24.9	24.9
Rangpur	Rangpur	2	78	-97	03	095	061	33.6	30.8	25.8	23.8
	Dinajpur	0	63	-100	00	097	050	33.8	31.6	25.3	24.3
Khulna	Khulna	1	55	-98	01	098	053	34.6	32.6	26.7	25.3
	Jessore	0	47	-100	00	**	**	35.2	33.1	25.5	24.8
	Chuadanga	2	49	-96	01	098	046	35.0	32.9	25.0	25.1
	Satkhira	26	46	-43	01	097	054	33.6	32.6	26.6	25.1
Barisal	Barisal	27	63	-57	03	098	066	33.6	32.0	25.8	25.0
	Bhola	**	57	**	**	**	**	**	31.7	**	25.2
	Patuakhali	5	59	-92	03	098	069	33.5	31.8	25.9	24.9
	Khepupara	1	62	-98	01	097	052	34.0	31.5	26.4	25.1

N.B. Analyses contained in this bulletin are based on preliminary un-checked data. ** Data not received. *** Data not available.